

1 LES FOUILLES

Le Service national des fouilles et les nombreux volontaires sont en pleine action. Des vestiges d'époque romaine ont été découverts et révélés par les travaux de creusement d'un canal !

Les carrés de fouille sont visibles ainsi qu'une tranchée de sondage. Les couches supérieures ont été enlevées, une à une, délicatement. Des vestiges extraordinaires sont dégagés. Leur état de conservation est stupéfiant !

Mais de quoi s'agit-il ? Ville ? Temple ? Village d'artisans ? Port ?

2 LE CHALAND ET SA RESTAURATION

Après sa découverte, le chaland a été dégagé et dessiné par les archéologues. Il a ensuite été démonté et conservé dans de l'eau pour éviter que le bois ne sèche et casse. La restauration a permis, suivant un processus précis, de remplacer l'eau par de la cire synthétique. Dès que le musée et les vitrines climatisées ont été prêts à accueillir les bateaux, les restaurateurs ont pu remonter toutes les pièces et reformer le chaland et la pirogue.

3 DES OBJETS QUI POURRAIENT NOUS TROMPER !

Attention ! Ces épées, ce collier (torque) et ces haches trouvées à Pommeroeul datent-ils le site ? Mais non ! Leur découverte montre uniquement le passage des hommes au Néolithique (environ 5000 avant J.-C. à 1000 avant J.-C.), à l'Age du bronze (environ 1800 avant J.-C. à 650 avant J.-C.) et au second Age du fer (450 avant J.-C. à 50 avant J.-C.).

4 LES METHODES D'ANALYSE

La **céramologie** est l'étude des céramiques. Comme elles sont relativement fragiles, elles se brisent et sont remplacées au gré de la mode, elles sont de bons marqueurs du temps ! La forme et le décor des céramiques ou même des tessons sont comparés à des tables de référence qui permettent ainsi de découvrir leur volume, leur provenance et même de les dater !

La **carpologie** se base sur l'étude de prélèvements de terre réalisés sur les fouilles. En les passant de tamis en tamis, on y trouve des informations sur la végétation sauvage et l'agriculture, et même, avec un peu de chance, les restes d'un repas de l'époque !

Les moindres ossements peuvent donner des renseignements sur les animaux : taille, travail, cause(s) de leur mort (type d'abattage)... C'est l'**archéozoologie**.

La **stratigraphie** étudie la succession des couches se superposant ou s'entrecroisant au cours du temps. Elle aide à dater et à comprendre les fouilles.

ESPACE GALLO-ROMAIN

0

Acte 1 Naufragés du temps



5



2

5 LES FOSSILES DIRECTEURS

Les fossiles directeurs sont des objets archéologiques qui fournissent aux archéologues de précieux renseignements !

- Les monnaies nous informent sur l'occupation du site (du 1er au 3ème siècle après J.-C.) mais aussi sur les échanges et la politique.
- Les fibules à ressort disparaissent à partir du milieu du 1er siècle après J.-C. pour être remplacées par les fibules à chamière.
- Le nombre impressionnant d'ossements de bœuf, associé aux restes de chaussures et aux chutes de cuir, nous permettent d'envisager l'existence d'une tannerie et d'une cordonnerie.
- Les céramiques indiquent que l'agglomération comportait un habitat.

6 IMAGINONS POMMEROEUL

L'agglomération de Pommeroeul fut occupée surtout entre le 1er et le 3ème siècle après J.-C. Elle était fort bien placée à la croisée de la rivière (la Haine) et de la chaussée romaine qui reliait Bavay à la Zélande... ce qui permettait la rencontre des chariots et des bateaux. Les agglomérations servaient de place d'échange pour les productions agricoles provenant des *villae* des alentours et pour l'artisanat des villes et vicus.

7 LA CONSTRUCTION DU CHALAND

Les Gallo-Romains utilisaient divers outils (hache, herminette, massette, marteau, scie, etc.) pour réaliser les éléments en bois des bateaux (courbes, souches, planches, bouchains, etc.), grâce à diverses techniques d'assemblage (demi-lunes, traits de Jupiter) et au calfatage (empêche l'eau de pénétrer dans le bateau).



Acte 2 Voyage en rivière

1 LE CHALAND



Ce bateau est l'ancêtre de nos péniches. Il servait au transport des marchandises pendant l'Antiquité en Gaule.

Ce type de bateau, dit celtique, est bien adapté à la navigation fluviale puisqu'il a été utilisé jusqu'au 19^{ème} siècle dans certaines régions d'Europe. Il est moins connu et différent des bateaux méditerranéens.

Notre exemplaire, conservé sur une longueur de 12,7 mètres devait atteindre 18 à 26 mètres, sa largeur maximale approche les 3 mètres.



Trésor, trésor !

Notre chaland est classé parmi les « Trésors » du patrimoine culturel mobilier de la Communauté française !

2 LA PIROGUE ET LA PÊCHE

La pirogue en bois est exceptionnellement bien conservée. Sa partie centrale a été réalisée à partir d'un seul tronc d'arbre c'est pourquoi elle est dite de type monoxyle (*mono* = un et *xylos* = le bois). Elle était utilisée sur les rivières et les cours d'eau pour se déplacer et pour pêcher.

Les Gallo-Romains utilisaient des filets de pêche festés de plomb. À Pommeroeul, les archéologues ont même retrouvé un crâne de castor ainsi qu'un "casier à poissons" en bois.

3 ATTENTION AUX GAFFES !

Au cours de leurs manœuvres, les navigateurs ont brisé de nombreuses gaffes et perches. Leurs lourdes ferrures peuvent être en forme de point, de crochet ou les deux à la fois. Ces pièces métalliques ont peu évolué à travers le temps. Elles servent à s'accrocher pour accoster, à s'appuyer sur le fond de la rivière ou à se repousser... Il est toutefois difficile de définir, pour chacune, une fonction précise.



7 L'OBJET DU MOIS

Un objet archéologique peut être « mystérieux » pour de multiples raisons... parce qu'il n'est plus utilisé aujourd'hui, parce qu'il est arrivé jusqu'à nous abîmé ou amputé ou parce qu'on le connaît sous un aspect différent. Chaque mois, l'Espace gallo-romain présente un témoin inédit sorti de ses réserves et propose d'en savoir davantage sur sa fonction, son contexte de découverte, sa composition, son histoire, son éventuelle restauration, etc... Retrouvez l'objet du mois au musée, sur notre site internet (www.egr.be) mais aussi sur les réseaux sociaux : facebook, twitter et instagram.

LE VOYAGE DE RUFUS

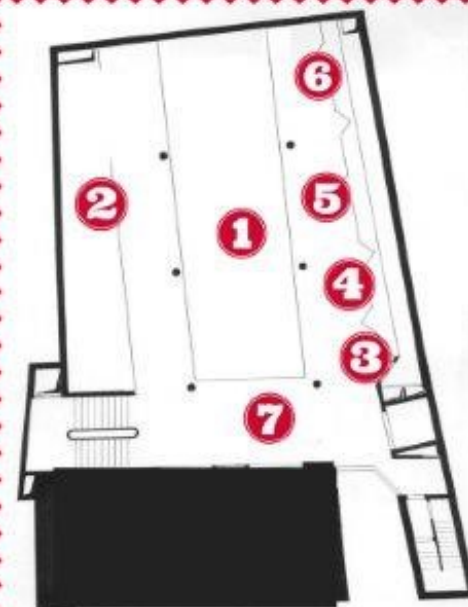
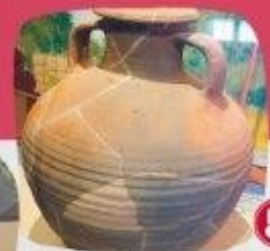
Le jeune Rufus, apprenti batelier, quitte Pommeroeul pour son premier voyage... Il a tout à apprendre. C'est Abacius, sage batelier, qui l'emmène sur sa pirogue jusqu'au port de Tournai.

Un mystérieux voyageur, semblant très riche, leur a demandé de le prendre à bord...

Sauvés ! La pirogue est bien arrivée à Tournai. C'est là que les routes de nos compagnons se séparent. Le jeune Rufus continue son voyage sur un chaland allant en Zélande tandis que le vieil Abacius retourne à Pommeroeul. Le voyageur, quant à lui, tente d'embarquer...

Notre équipe a fait affaire. Rufus et le voyageur ont bien descendu l'Escaut et arrivent dans l'estuaire à Colijnsplaat où le trafic est plus intense encore.

Après s'être rendus au sanctuaire de la déesse Nehalennia, protectrice des marchands et des bateliers, ils cherchent un autre bateau pour affronter les remous de l'estuaire et emmener leur cargaison à Cologne.



1 LE TRANSPORT ROUTIER

Après la conquête romaine, les routes sont améliorées et développées en un réseau bien organisé. On rencontre le long des routes, des cavaliers, des piétons, de petits troupeaux, des charrettes à brancards, des chariots à timon central tirés par des bœufs, des ânes, des chevaux ou des mulets...

Remarquez l'hipposandale, sorte de fer à cheval servant à protéger temporairement les pieds des chevaux.

Le chariot est composé de solides roues à rayes, renforcées par des pièces en fer. Des appliques, petites pièces métalliques, servent à tenir les courroies de cuir entre elles ou simplement à les décorer. Elles sont prétexte à de nombreuses évocations symboliques (fertilité, prospérité, sécurité...).

3 4 LES ARTISANS

Généralement, le **potier** façonne au tour les céramiques. Elles sont ensuite polies et parfois décorées. Les objets en céramique servent à la préparation, la cuisson et la présentation des aliments. On utilise aussi la terre cuite pour transporter et conserver des vivres ou encore pour s'éclairer par exemple (lampe à huile).

Le **forgeron** travaille le métal en le chauffant et en le battant. Pour réaliser de petits objets en métal, il utilise la technique de la cire perdue. La pièce est moulée en cire, puis est placée dans un amas d'argile et de sable. L'ensemble est chauffé pour faire fondre la cire. Dans ce moule, on coule le métal qui occupe alors l'espace laissé par la cire. L'artisan casse le moule et découvre sa pièce en métal.

Le **tannage** des peaux est effectué en périphérie de l'agglomération à cause des odeurs. Selon la dureté de la peau, l'opération peut prendre 1 à 2 ans. Les peaux sont d'abord placées dans l'eau pendant 3 à 6 jours, puis trempées dans un bain d'urine afin de les dégraisser. Pendant plusieurs mois, les peaux sont ensuite plongées dans un bain d'écorce, pour les tanner. Après nettoyage, le cuir peut être utilisé pour fabriquer des vêtements, sacs, chaussures (*solea*, *caliga*, *carbatina* et *calceus*), etc.

5 LES OUTILS DU COMMERCE

Pour bien commercer, il est nécessaire d'avoir des marchandises à vendre, de quoi écrire mais aussi une balance et de l'argent. La balance, symbole de Mercure, le dieu du commerce, est utilisée pour peser les céréales, poissons, plantes médicinales et bien d'autres choses.

Sur les pièces de monnaies, on retrouve la valeur mais aussi le profil d'un personnage, bien souvent l'empereur.

6 7 LA CUISINE ET LA TAVERNE

Chez les Gallo-Romains les plus aisés, la cuisine est équipée d'un plan de cuisson maçonné mais bien souvent, elle s'organise autour d'un simple foyer aménagé au sol. Les aliments sont cuits dans un chaudron, une marmite ou sur une grille placée juste au-dessus du feu ouvert (le *focus*). Le four (ou *turnus*) est utilisé pour cuire le pain.

D'autres ustensiles se retrouvent en cuisine : le *dolum*, la meule, le mortier, le pilon, les couteaux, etc. La vaisselle retrouvée est majoritairement en terre cuite ou en métal mais il existe aussi des exemplaires en verre ou bois !

8 LES VÊTEMENTS ET OBJETS DE PARURE

Les fibules

Les fibules sont les ancêtres de nos épingles à nourrisse. Il en existe de différents types : à ressort ou à charnière. Elles sont allongées ou rondes et les plus luxueuses sont ornées et très ouvragées. Certaines reproduisent même des animaux ou des symboles (mythologiques, solaires, protecteurs, etc.).

La parure

Parmi les autres bijoux, on peut retrouver des bagues, des colliers et bracelet.

Les Romains se maquillaient à l'aide de spatules et se coiffaient grâce à des peignes et des épingles à cheveux.



9 10 11 L'HABITATION

Les meubles

Les Gallo-Romains disposaient de coffres, lits, tabourets, tables, bancs, ... Les plus riches avaient des fauteuils en osier, chaises, draperies, tapis, ...

Les clés

Différentes clés romaines ont été retrouvées par les archéologues. Les plus anciennes sont les clés laconiennes ou "à crochetage". L'ancêtre de la serrure moderne fonctionne grâce à la rotation de la clé, d'où le nom clé à révolution.

12 LA VILLA ROMAINE

Les fouilles réalisées à Meslin-l'Evêque ont permis de restituer le plan d'une villa.

Elle est composée de deux parties :

La pars urbana est la partie résidentielle. On y retrouve le corps de logis, les thermes, le porche monumental et une cour de 100 mètres de long.

La pars rustica est dévolue aux fonctions agricoles et artisanales de la villa.

