

## 4<sup>ème</sup> week-end d'août La plus belle ducasse Eul ducass' d'Ath!

Juin 2001  
trimestriel

82

### Sommaire

page 2 à 7 De chantiers en travaux

page 8 Economie

- La dynamisation du centre commercial athois

page 9 à 14 Social, sécurité, environnement

- Composition du Conseil de l'Aide sociale
- Les aides au logement
- Pour la tranquillité et la sécurité des habitants
- Contrat Rivière Dendre
- La lutte contre les "pestes" du jardin
- Immondices
- En bref

page 15 à 22 Jeunesse

- Vacances Été-Jeunes
- Stages sportifs de vacances
- L'enseignement communal

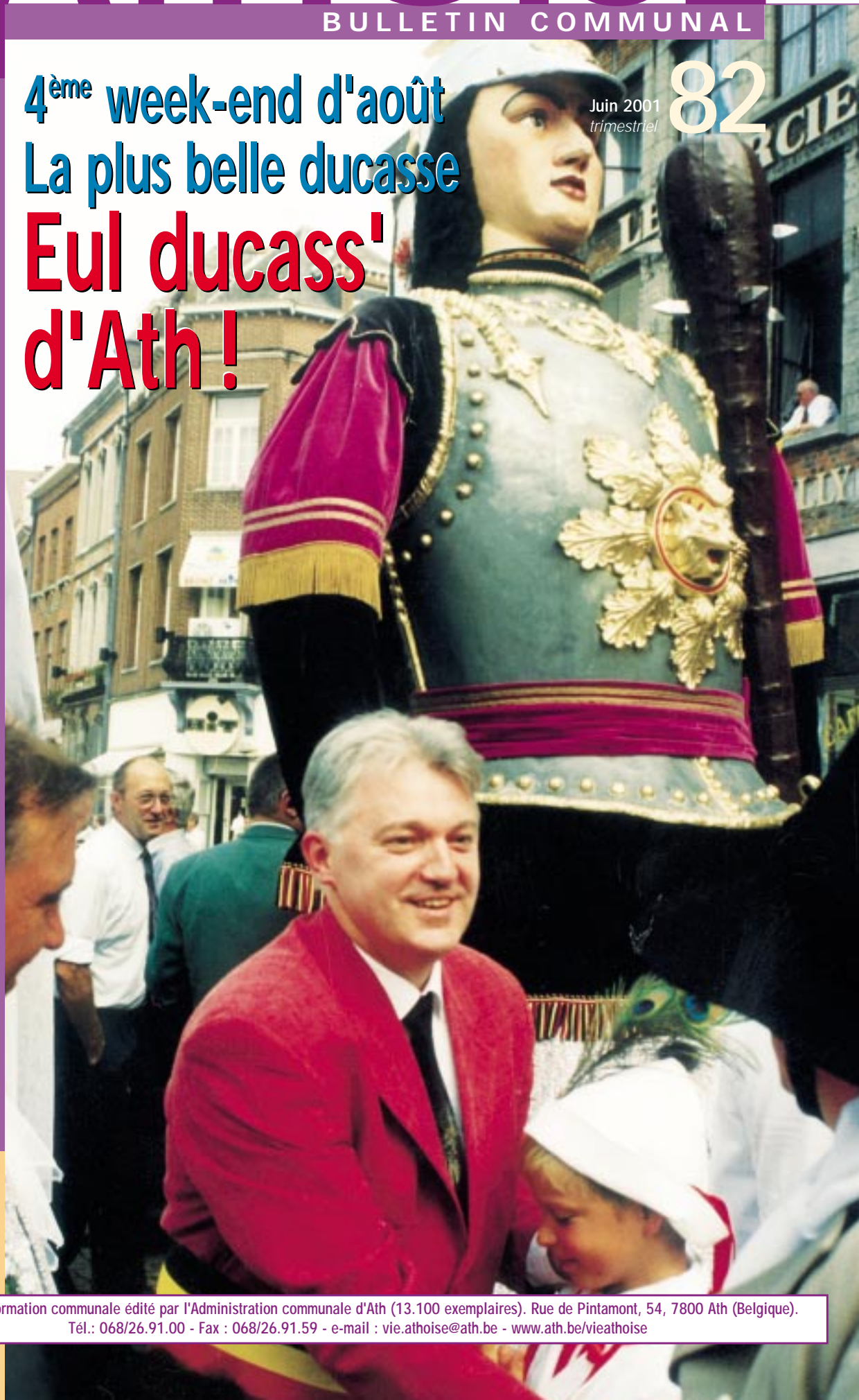
page 22 à 25 Dans ma ville

- Les nouvelles
- Noces d'Or

page 26 à 30 Culture, sport, tourisme

- La ducasse d'Ath
- L'été à Ath
- Culture sans frontières

page 31 à 36 Agenda





## DE CHANTIERS EN TRAVAUX

### Ouverture de l'église Notre-Dame de la visitation à Ligne



Ce samedi 12 mai, le Député-Bourgmestre, Bruno Van Grootenbrulle, l'Abbé Mottoul, les fabriciens, la fanfare de Ligne/Moulbaix et les villageois ont découvert la vaste et lumineuse église paroissiale.

Durant de longs mois, la société Deltenre d'Ath et ses sous-traitants, l'électricien Boon de Ghislenghien, ont décapé, replafonné et peint l'édifice.

Pour la circonstance, dans les nefs de l'église, des habitants avaient organisé une magnifique exposition de cartes vues anciennes du village. Félicitations !

Merci aux architectes, ingénieur-directeur, ouvriers et nettoyeuses pour ce bel ouvrage qui aura nécessité plus de deux millions de francs bien investis.

**Le village est légitimement fier de ses infrastructures** : écoles, routes, logements, église et voilà qu'un nouveau salon des fêtes "Chez Sam" apporte aux habitants leur troisième café et lieu public de rencontre. **Ce sont des signes qui ne trompent pas : la communauté lignoise vit.**

Il reste encore à faire, mais avec la rue du Commerce, la plaine de jeux et les activités de vacances, le village change.

### Bientôt les maisons communales de l'enfance seront agréées par l'Oeuvre de la Naissance et de l'Enfance

Elles sont installées aux quatre coins de la ville : Moulbaix, Ormeignies, Bouvignies, Arbre, Houtaing, Faubourg de Tournai, etc.

Là où c'était possible, des investissements ont été réalisés pour accueillir dans des conditions exigées par l'ONE les enfants de 18 mois à 2 ans et demi.

Organisées par la ville, tenues par un personnel qualifié, les maisons de l'enfance accueillent aujourd'hui près de 150 petits.

Tout n'est pas possible en même temps, mais le souhait est d'offrir davantage encore ces services aux responsables des familles.



Dans un prochain numéro de La Vie athoise, nous aborderons plus longuement ce point et d'autres. En attendant, pour plus de renseignements, vous pouvez former les numéros suivants :

**068/26.91.27 ou 068/26.91.56.**

### IPALLE et nos déchets nous coûtent toujours un peu plus ...

L'intercommunale de propreté publique qui accueille nos déchets, gère aussi les parcs à conteneurs et l'incinérateur de Thumaide. Ipalle annonce déjà pour 2002 un relèvement de 150 F par an et par habitant de participation de notre ville aux frais de fonctionnement du service (parcs à conteneurs). Cela fait en moyenne 450 F par ménage.

En 2002, nous n'envisageons pas d'augmenter la redevance communale sur les déchets, mais ceci explique cela.

Il n'y a pas que les ordures. Nous produisons et nous évacuons toujours plus d'encombrants. Là aussi, il faut songer, quand c'est possible, à composter. Dans un prochain numéro, nous expliquerons le contenu de la redevance déchets.

### L'entretien des accotements (le fauchage) c'est parti avec un peu de retard ...



Mais nos ouvriers et entreprises ont bien réagi pour joindre l'objectif : **une sécurité optimale le long de nos chemins de campagne.**

Quatre faucheuses motorisées (trois publiques et une privée) tournent à double pause pour débarrasser les accotements des hautes herbes et nos fossoyeurs dégagent les pieds des poteaux de signalisation.

Nous voulons aussi largement sauvegarder les talus où vivent une faune et une flore intéressantes. Alors, faucher oui, mais pas trop non plus pour le respect de celles-ci. En conséquence, ce fauchage doit être soigné.

## Pour 2001, l'impôt sur le revenu cadastral sera maintenu au taux des années antérieures

Il n'a plus été modifié depuis onze ans !

C'est une décision qui découle de l'examen de notre budget par les autorités supérieures.

En conséquence, en 2000 nous prélevons 2.550 additionnels; en 2001, nous prélevons 2.550 additionnels au précompte immobilier.

## Un nouveau chef de corps à la police communale

Depuis début avril, la police locale regroupe les gendarmes et les policiers qui auront bientôt le même uniforme.

Ils seront aussi près de soixante personnes à assurer notre sécurité. Pour diriger ces agents de l'ordre, il fallait un chef. Après des examens brillamment réussis, le Conseil communal a désigné en cette qualité M. Eddy Maillet.

Bienvenue à Ath à cet enfant du pays qui nous est de retour pour exercer une importante fonction. Prochain numéro : la nouvelle organisation de la police locale athoise.

## Gros succès pour la maison du tourisme d'Ath la Maison des Géants



Les espoirs d'entrées sont largement dépassés. En ces lieux d'interprétation du folklore, notre cité accueille de plus en plus de touristes. Tant mieux pour nos commerçants du secteur Horeca.

## A Houtaing, "le changement réfléchi" est en marche

*Un petit magasin, épicerie à l'ancienne, ouvre ses portes à l'Hospice St-Clément.*

Gens d'Houtaing et d'ailleurs, faites-le vivre. Après l'école qui connaît un succès fantastique, il manquait un autre ressort pour les habitants : un magasin où vite fait, bien fait, on peut acheter les vivres du jour.

Mlle Simoulin comble ce manque, mais pour vivre, il faut vendre, alors, à vous d'acheter ses produits de qualité.

Et pour compléter l'infrastructure du clos St-Clément, un gîte d'étape de ± 5 chambres est à l'étude. Il se glissera facilement dans l'ancien hospice. Tout est mis en œuvre pour qu'il soit accueillant et reconnu par le Comité général au Tourisme.

Pour la sauvegarde du Mausolée, tout est lancé. Avec les conseils de l'architecte-urbaniste du coin, M. Honoré, et d'autres



architectes chevronnés, les propriétaires sensibilisés ont décidé de rénover l'ensemble avec l'aide de la Région Wallonne qui pourrait subsidier les débours à raison de 50 %

Pour la mise en valeur de l'ensemble du village, une promenade "Circuit des Pays des Collines et d'Ath" empruntera à pied, à bicyclette ou à cheval les rues du village, en venant de Renowelz, pour se diriger vers Foucaumont et Mainvault.

## En quelques années, nous avons construit une centaine de logements pour le troisième âge et pourtant nos maisons de repos restent fort demandées



Pour répondre à ces besoins tout en respectant les engagements tripartis entre l'ASBL "Esplanade", le CPAS et la ville, la seniorie de l'Esplanade va augmenter ses capacités d'accueil de 25 logements.

Les responsables locaux, MM. Brooms et Boisdenghien, et un bureau d'études, ont présenté au Collège échevinal un magnifique nouveau projet qui s'inscrira en bordure de la rue du Gazomètre, à l'avant du parc communal aménagé, en lieu et place de l'ancienne clinique de l'Esplanade.

Evolution du dossier : cette année, le permis de bâtir; en 2002, les travaux.

Cela n'arrête pas de remuer dans notre bonne vieille ville !

## Il faut savoir dire "merci"

Ils furent patients et méritent notre reconnaissance publique. Ce message est spécialement adressé aux magasins de droguerie/peintures "NICK" et de vêtements pour dames "PULL OVER", situés à la rue de Brantignies.

Durant de nombreux mois, quatre chantiers se sont déroulés à proximité de leurs vitrines toujours bien achalandées. La rénovation de l'église de St-Martin, les constructions du Palace, de l'immeuble du coin de la rue de St-Martin et les restructurations des maisons de la rue de Brantignies améliorent le quartier, mais ces chantiers ont amené bruit et poussières. Merci aussi aux riverains d'avoir supporté ces inconvénients.



## Un nouveau magasin s'installe à la rue de France : les électroménagers et cuisines Alno



*Bel étalage et qualité de l'accueil garantie. Un petit point reste à résoudre : l'enseigne, mais c'est pour bientôt. Félicitations et bonnes ventes !*

## Plus de crainte pour la poste de Ligne



Tout un temps, il fut question de trouver un nouveau site pour le relais postal de Ligne, sinon c'était la mort de ce service dans ce village.

En dernière minute, un accord a pu être trouvé entre les propriétaires du bâtiment actuel et le Percepteur principal. **La poste est sauvée. A nous à bien la faire vivre.** Nos facteurs sont méritants et indispensables à nos populations. Merci à eux, aux propriétaires et au Percepteur principal. **Merci aussi à ceux qui, comme le pharmacien local et le Conseiller communal Marc Lacman ont attiré notre attention. C'est une belle marque de citoyenneté.**

## Rénovation urbaine : il y a encore du pain sur la planche

Pour cela, il faut acquérir des immeubles, obtenir des aides de la Région wallonne et de la Société Wallonne du Logement.

**De nouveaux pas viennent d'être franchis dans différents coins de notre ville.**

Le **petit Casino** devient propriété publique. Il organise 12 très anciens et très petits logements de 30 à 50 m<sup>2</sup> avec des jardinets à l'arrière et une pied-sente à l'avant. Venez le découvrir au bout des rues d'Ecosse et d'Angleterre à proximité de la rue de Messine.

**Le souhait de la ville:**

- rénover progressivement ce site ancien de très petites maisons ouvrières, en maintenant les logements aux personnes âgées, parfois de plus de 90 ans, résidant là depuis près de 60 ans.
- construire à l'avant six petites maisons à deux chambres pour offrir sur les lieux aux plus jeunes ménages un logement coquet et accessible.



Globalement, c'est un investissement de près de 35 millions de francs qui est nécessaire pour joindre ces objectifs. La Société Wallonne du Logement a déjà accordé, dans un premier temps, 15 millions de francs et complètera l'opération.

**C'est une initiative communale qui garantit :**

- la sauvegarde architecturale d'un ensemble ancien,
- un logement décent à des personnes âgées aux revenus très modestes.

## Bravo au football club d'Isières

**... à ses animateurs sociétaires, à ses joueurs et spectateurs. Ils gagnent le championnat de division 3 provinciale et grimpent en seconde division.**

Ils ont démontré combien la détermination d'un groupe de femmes et d'hommes pouvait apporter des résultats exceptionnels même dans des conditions difficiles. Quelle belle aventure !

Un petit terrain planté au cœur des prairies du village, des locaux et des sanitaires construits à la force des poignets par des bénévoles. Certes un bel éclairage, mais surtout, une volonté sans bornes pour accueillir, former et promouvoir 11 équipes de jeunes footballeurs.

**Remerciements et félicitations à tous ceux qui se dévouent pour notre jeunesse.**

**Et demain, il reste pour ce club le problème du deuxième terrain.**

Sans promettre une solution miraculeuse, le Député-Bourgmestre Bruno Van Grootenbrulle prend les contacts nécessaires au nom de la ville d'Ath soucieuse d'aider ce club, comme d'autres, à s'épanouir dans des infrastructures convenables.

**Pendant ce temps, en cette manière, il faut construire du neuf, mais aussi sauvegarder nos installations**

**C'est ce qui est fait à Scamps.** Au cœur du Faubourg de Mons, les anciennes installations de la Jeunesse sportive athoise sont rénovées et prêtes à accueillir des équipes



de footballeurs. L'éclairage est au top niveau. Les douches, les vestiaires, le chauffage et la buvette sont l'objet de soins attentifs. Le terrain, de bonne facture, est bien entretenu. Bienvenue aux jeunes !

**A Maffle.** Les anciennes installations footballistiques du club du village sont situées à l'arrière de la chaussée de Mons, du canal d'Ath à Blaton, et à proximité du dépôt militaire. Ces infrastructures encore utilisées l'an dernier par la JS Ath - Maffle seront conservées et remises en état. Magnifique lieu de rencontre pour des activités de vacances ! Merci à la famille Van Marcke qui a bien voulu céder ce bien.



## Bientôt un bain de jouvence pour le moulin de Moulbaix



Propriété de la famille de Chasteler, utilisé par la famille Dhaenens, c'est un des joyaux de notre patrimoine. Tant de fois visité et admiré, il reste l'un des rares exemples de moulin utilisé de manière artisanale pour nous offrir des farines et des sons de première qualité.

Dans les prochains mois, des rénovations doivent être réalisées, notamment à l'un des supports fichés dans le sol.

**Un accord a été passé entre les familles intéressées et la ville représentée par son Député-Bourgmestre Bruno Van Grootenbrulle. Des architectes ont été désignés pour mener à bien les études de confortation.**

Tout est mis en œuvre pour sauvegarder ce magnifique moulin. Entretien un tel patrimoine, c'est enrichir la collectivité.

## Il n'y a pas que les grands travaux qui font parfois des heureux, il y a aussi tous ceux entrepris par nos petites sociétés et par nos ouvriers dans nos bâtiments

**A Ghislenghien, les écoles communales connaissent un beau succès :**

- Les toitures ont été remplacées et pour la prochaine rentrée scolaire, une nouvelle classe sera aménagée pour les bambins.
- Un projet de rénovation des boiseries et de la cuisine est à l'étude.
- Quant à la plaine de jeux, elle sera bientôt clôturée sur un ou deux côtés pour séparer la cour de l'école réservée aux élèves des équipements footballistiques et autres réservés à tous les enfants du village.

Le service des espaces verts, aidé par une firme privée, veillera à ce que ces objectifs éducatifs soient rapidement atteints.

**A Maffle :**

La buvette du hall Marcel Denis et des classes viennent d'être repeintes par nos ouvriers communaux.

**A Moulbaix :**

Actuellement, le même travail est en cours au patronage de Moulbaix, pour la plus grande joie des sociétés qui occupent ce magnifique bâtiment, propriété de M. le Comte Aymard d'Ursel.

## Après "Objectif 1", le "Phasing out" fait des heureux sur notre territoire

**Bonnes affaires pour l'agriculture et l'horticulture du coin.**

L'Europe et la Région Wallonne encouragent notamment les unités de recherches de développement de services, et certaines d'entreprises, à créer des richesses, à poursuivre le redressement économique et social de notre région, tout en sauvegardant et en améliorant le cadre de vie culturel.

Les investissements privés et publics, reconnus nécessaires et générateurs de développement durable, sont partiellement cofinancés par la CEE et la Région Wallonne. Les initiatives appartiennent aux forces de la région.

**Ainsi, le Centre d'Essais Horticoles de Wallonie à Ormeignies-Ath, spécialisé dans les recherches et productions de bois, mar-**

cottes, etc., indemnes de viroses, a obtenu **68 millions de francs** pour développer ses activités au bénéfice des pépiniéristes de la région.

**Le Centre de Zootechnie d'Ath, spécialisé dans l'identification, la sauvegarde et le développement du potentiel génétique des animaux Blanc Bleu Belge a obtenu 58 millions de francs** pour poursuivre son travail en collaboration avec les éleveurs de notre Province.

**Ce sont de bonnes nouvelles pour les secteurs agricoles et horticoles de la région.**

D'autres projets présentés par le Centre d'Essais ont reçu l'aval des examinateurs de la Région Wallonne. **Espérons qu'ils seront retenus par les instances décisionnelles.**

## Appel aux candidats

**Pour nos jeunes : appel aux candidats animateurs sportifs**

Au-delà de vos engagements professionnels, vous êtes animateur sportif ou vous aimez vous investir dans des associations qui encadrent les jeunes dans le domaine du sport : football, volley-ball, etc ? Peut-être disposez-vous d'un peu de temps ? Alors prenez contact avec le service des sports : **M. De Keyser ou M. Matthys, tél.: 068/28.31.41.**

**Une école des devoirs ? Oui, cela existe à Ath**

Nous recherchons des bonnes volontés. Hello les seniors ! Etes-vous disponibles ? Vous êtes préretraités, retraités ou vous disposez de quelques heures de loisir, les enfants de notre ville comptent sur vous !

Une école des devoirs a vu le jour à Ath, mais un manque d'animateurs bénévoles se fait sentir tant la demande est grande. Si vous désirez mettre votre savoir-faire, votre expérience au service de ces garçons et filles, ils vous attendent avec impatience.

Enfants, vous avez des difficultés scolaires passagères ? Peut-être pouvons-nous vous aider avec la petite dernière :

### **L'école des devoirs**

Quelques heures suffisent pour rendre espoir à ces enfants. Aidons-nous les uns les autres. C'est de la solidarité dont nous ferons preuve. **Contactez le service "Accueil extrascolaire" de la ville d'Ath au 068/26.91.27 ou 068/26.91.56.**

## Le collège échevinal sur le terrain à Gibecq et à Villers-Notre-Dame. Bientôt Houtaing, puis à Ligne

Tous les habitants de ces deux villages furent invités à participer à une séance du Collège échevinal. Ils furent nombreux à venir poser des questions, émettre des réflexions et faire des propositions.

Le débat dépassa largement les questions quotidiennes de bordures ou de filets d'eau pour joindre des questions de transports, de services publics, de scolarité, etc.

Les entretiens furent très constructifs. C'est un enrichissement pour chaque partie. Ces séances portent et porteront encore des fruits tant pour Villers-Notre-Dame que pour Gibecq.

**Tous furent invités. Bravo à ceux qui ont assisté à cette séance de travail.**

## De l'emploi, de l'emploi...

De nouvelles sociétés s'installeront bientôt dans notre zone d'expansion économique, offrant ainsi un complément de postes de travail.

**EUROFRIG S.A.** construira de nouvelles cellules frigorifiques et un hall de conditionnement de produits alimentaires. Sur près de 10.000 m<sup>2</sup>, dans un premier temps, 15 personnes seront employées. Implantation à proximité de l'Inspection Automobile.

**PRODIMEX S.A.** aménagera 3.600 m<sup>2</sup> pour fabriquer et conditionner des produits et du matériel de sécurité pour l'industrie. Une dizaine d'ouvriers et employés y trouveront occupation. Implantation rue de la Villa Romaine.

**MASSANT S.A.** construit sur plus ou moins 3.000 m<sup>2</sup> ses ateliers de fabrication de meubles et de sièges de style. Cette firme a notamment équipé l'Assemblée Nationale à Paris. Elle occupera une vingtaine de personnes à former à ces métiers spécialisés. Implantation rue de la Villa Romaine.

*Et là, on nous annonce une nouvelle arrivée qui pourrait offrir de l'embauche à une cinquantaine de personnes. Croisons les doigts.*



MASSANT S.A.

**WALDICO-COLRUYT** annonce un investissement de près de 400 millions de francs pour construire 10.000 m<sup>2</sup> de nouveaux entrepôts à Ghislenghien sur les terrains voisins de ceux où la première unité est installée. Le chantier est annoncé pour dans un an. Sa concrétisation offrira plus ou moins 80 emplois en plus.

*D'autres sociétés changent d'actionnaires pour mieux grandir.*

La société **VANDEMOORTELE BAKERY PRODUCTS** a repris la firme **SOBRIE** et compte y développer fortement les produits de boulangerie, de pâtisserie, de chocolaterie, de glace, etc. C'est une trentaine d'emplois qui sont là confortés.

La firme **SYLRACK** s'intègre au groupe **PROMATIC**, spécialisé en programmation et automation industrielles pour la fabrication d'armoires électriques très spécialisées. Aujourd'hui, cette PME occupe une trentaine de travailleurs très qualifiés.

## A l'extérieur de la zone de Ghislenghien-Meslin, bon nombre de PMI et PME se développent

**FLORIDIENNE** continue son expansion, modernise, fiabilise et étend ses installations.



**HOGENÄS** termine un premier programme de lourds investissements bien visibles et intégrés dans l'environnement (jaune et vert).

Brillantes performances que celles de leurs travailleurs - ingénieurs et responsables de gestion.

Un nouveau programme de construction et d'investissements vient d'être approuvé et les bilans d'exploitation sont toujours aussi bons.



A Ligne, la société **CHAMPION-WAT-CHING**, spécialisée dans les domaines de la protection et la surveillance périphérique, connaît une expansion fulgurante. Présente à de nombreux salons spécialisés, elle occupe plusieurs personnes dans ce secteur pointu d'activité économique. Bravo à l'Administrateur Délégué, M. Winders, pour la perspicacité de ses investissements.

## Et nos halls relais sont pleins

• A la rue de la Sucrierie, **ELECTRABEL** maintiendra un service d'accueil, mais le site sera aussi occupé par d'autres fonctions "Top secret" ! Les négociations sont en cours.

• Ceux construits par **IDETA** à Ghislenghien sont occupés. Certains locataires achètent ces cellules industrielles où des activités naissantes prennent forme avant de pouvoir être "investies" dans des ensembles immobiliers plus importants et adéquats.

• Ceux gérés par notre Ville au Hall des Locomotives se remplissent. Ainsi, nous venons d'accueillir **NEW INDUSTRY CHEMICALS S.A.** et bientôt une seconde entreprise.

*Comme quoi l'idée a fait son chemin et les Athois étaient à l'avance dans ce secteur. Reste à persévérer.*



## Information aux propriétaires et occupants d'immeubles au centre-ville

**Boiseries, façades anciennes, transformation de bâtiments : que faut-il faire au Centre-Ville pour obtenir les autorisations nécessaires ?**

Le Centre Historique compris entre les boulevards de périphérie et la gare est un périmètre protégé par l'Administration de l'Urbanisme de la Région Wallonne. Ce site de qualité nécessite le respect de prescriptions particulières.

### Voici quelques points importants

#### **Pour les façades :**

Tous travaux de façades, y compris le remplacement des boiseries, les peintures, etc, doivent être autorisés par le Collège échevinal qui met tout en œuvre pour que les dossiers soient examinés dans les plus brefs délais.

#### **Les enseignes :**

Un règlement communal régit les enseignes placées sur les façades. Les enseignes doivent être constituées de lettres à claire-voie (séparées) et répondre à certaines caractéristiques de coloris et de matériaux.

Il est important, pour les commerçants, de prendre contact avec nos services avant toute commande de nouveau matériel.

### Les aides

Des primes sont prévues par la Région Wallonne pour aider à la réalisation de certains de ces investissements. Pour plus d'information à ce sujet, nous vous conseillons de joindre les services communaux au 068/269.133.

### En résumé :

*Avant toute modification de l'aspect extérieur d'un bâtiment, adressez vos intentions et votre projet à M. le Député-Bourgmestre, 54, rue de Pintamont à Ath, et ce, par l'intermédiaire du Service Urbanisme – Tél.: 068/26.91.31 ou 32. En œuvrant ainsi, vous éviterez tout problème de conformité et vous participerez à l'amélioration de notre cadre de vie.*

## A la rue d'Enghien

De nombreux immeubles insalubres difficiles à rénover sont achetés par la ville avec le concours des subventions de la Région Wallonne. Les habitants actuels qui le souhaitent sont et seront relogés dans les environs immédiats pour éviter des troubles psychologiques bien compréhensibles. La société L'Habitat du Pays Vert vient d'obtenir les moyens de construire de nouveaux logements en lieu et place de ceux achetés et qui seront démolis par la ville.

**Bonne synergie qui pourrait permettre en 2002-2003 de revitaliser tout un ancien quartier de notre cité.**

## Le 16 mai dernier, Ath accueillait les Assises annuelles de l'Intercommunale de Développement Economique d'Ath-Tournai (IDETA)

Magnifique succès de participation. Plus de 300 personnes à l'Hôtel de Ville et 650 personnes au Palace parmi lesquelles les Ministre Président et Ministre du Budget et des Sports de la Communauté Française, des Directeurs de Cabinet, des Mandataires régionaux, provinciaux et locaux, des représentants syndicaux et des responsables de firmes privées venant des quatre coins du Hainaut Occidental.

**Un signe encourageant pour la cohésion de cette région :** les rapprochements de toutes les forces vives des communes, de Mouscron à Enghien, de Flobecq à Péruwelz-Brunehaut.

Ce fut une réussite pour la présentation par M. le Ministre Rudy Demotte du Livre Blanc, socio-économique et culturel de notre sous-région. Ce livre, fruit du travail réalisé par de nombreux intervenants doit être lu par celles et ceux qui se préoccupent du développement d'Ath et du Hainaut Occidental. Vous pourrez l'obtenir en téléphonant au 069/23.47.01.

**Que de commentaires élogieux entendus des visiteurs** au sujet de la qualité de l'accueil, du cadre de vie et des équipements de notre cité. Ces félicitations recueillies sont avant tout des encouragements pour les Athoises et Athois qui se dévouent



chaque jour pour leur Ville et leur famille.

**Au sein des instances dirigeantes d'IDETA, des Athois siégeront :**

#### **• au Conseil d'Administration :**

M. Marc Lacman, Conseiller communal, en qualité de représentant communal;

#### **• au Comité de Direction :**

M. Marc Duvivier, en qualité de partenaire privé, Président des Sociétés Wallonne du Logement et de Crédit Social Hypothécaire;

M. André Dherte, Administrateur délégué et Vice-Président de la Confédération de la Construction, en qualité de représentant du secteur patronal;

M. Christian Coulon, en qualité de représentant du secteur syndical.

## Les petites Florales Athoises



Légères, colorées et délicatement soulignées par des montages floraux, **les elfes firent merveille.**

Accrochées aux lampadaires, qui en soirée, baignent de leur lumière les espaces conviviaux de la Grand-Place et du Marché aux Toiles, elles parèrent l'agora d'une robe de mai sans pareille.

Le décor et les devinettes connurent un succès exceptionnel. Les commerçants riverains, les promeneurs et bien des visi-

teurs extérieurs ont admiré le geste des entreprises de notre région, mais surtout le travail réalisé par les concepteurs des elfes, un couple de Masnuy, et les brillants fleuristes athois, aidés par un peu de personnel communal. Comme quoi, quand on veut, avec de petits budgets, on peut construire ces magnifiques Florales. Ath devient une Ville agréable.

Chaleureusement, merci mille fois aux fleuristes athois pour la qualité de leurs engagements.



## La dynamisation du centre commercial athois



*Soutenez les commerces et marchés athois. Ils sont pourvoyeurs d'emplois, vecteurs économiques, et contribuent à l'animation et à l'attractivité de la cité.*

*Grâce à une politique dynamique de rénovation urbaine, d'aménagement réussi de la Grand-Place et du centre-ville, d'installation d'un mobilier urbain superbe, de fleurissements, de pavoisements, de manifestations associatives et festivités de qualité, de commerces qui se sont beaucoup professionnalisés et dynamisés, nous assistons, depuis 1995, à une formidable revitalisation de la ville d'Ath.*

*Les commerces et marchés locaux sont des éléments essentiels de l'activité économique de la cité mais aussi des atouts majeurs de son attractivité. Voici, comme dans chaque numéro, quelques éléments nouveaux qui renforceront encore cette formidable dynamique d'une ville qui a le vent en poupe.*

### Un nouveau système de sonorisation

sera installé au centre-ville et diffusera à certains moments de la semaine une musique douce et agréable qui égayera davantage encore les rues du centre commercial. Ici comme pour le reste, le respect de ce nouveau matériel de sonorisation – qui est un élément d'animation complémentaire – est nécessaire de la part de tous.

### Appel est lancé à l'esprit inventif et entrepreneurial des citoyens

pour ouvrir au centre-ville l'un ou l'autre type de commerce peu ou pas développé à Ath (crémèrie, salon de dégustation, linge de maison, salaisons, herboristerie, petites boutiques artisanales, etc...). Le centre-ville doit élargir son éventail de commerces diversifiés. Aujourd'hui, il y a encore place pour de nouvelles activités commerciales et artisanales à Ath. Appel est donc lancé à la créativité et à l'esprit d'entreprise de l'un ou l'autre,

afin qu'après étude de la situation locale, il ou elle ouvre un nouveau commerce à Ath. L'Administration communale, l'Agence de développement local et l'Association des commerçants, peuvent aider dans cette démarche.

### Le "Marché du Terroir" du samedi après-midi



Le "Marché du Terroir" du samedi après-midi au Marché aux Toiles

est à nouveau installé jusqu'au 29 septembre prochain, tous les samedis, de 14 à 18 h, au Marché aux Toiles à Ath. L'expérience ayant été concluante l'année dernière, l'autorité communale a décidé de la reconduire. Bonne occasion de promotion pour les producteurs locaux et leurs produits.

Pour faciliter le stationnement les jours de marché, la cour de l'Institut Technique Libre, au Boulevard du Château, sera accessible au public les samedis et jeudis durant les vacances scolaires.

### Deux sandwicheries

sont à ajouter à la liste publiée dans le dernier numéro de "La Vie Athoise" :

- **La Croissanterie Debue** (croissanterie, sandwicherie), rue de la Station, 37 à Ath, 068/28.36.31;
- **Chez Clotaire** (boucherie, charcuterie, fromagerie, crémèrie, sandwicherie), rue du Moulin, 10 à Ath, 068/28.26.70.

### "Athable",

12, Marché aux Toiles à Ath, est le nouveau nom des anciens "Jardins du chocolat". Produits de qualité et cadeaux gourmands bien présentés : confiture, choco, thé, foie gras, pâté fin, cassoulet, vin, pralines...

### "Proxy Cam"

offre les services d'un cameraman professionnel pour la réalisation des reportages vidéo de mariages, communions, baptêmes, anniversaires, festivités diverses, clips, publicités... Nouveau à Ath, contactez "Proxy Cam" au 068/64.68.89. Un renseignement ne coûte rien. Une cassette de démonstration est à votre disposition.

### Le café "Chez Sam",

Place de et à Ligne, 068/28.28.04, ouvre une salle pour banquets et réunions de 100 personnes, avec ou sans traiteur. Cuisine équipée et mobilier sur place.

### La "Brasserie des Géants",

19, rue du Castel à Irchonwelz, 068/28.79.36, est ouverte au public du 1<sup>er</sup> juin au 30 septembre, du vendredi au dimanche, de 13 h à 21 h. Au programme : visite guidée de la brasserie avec le Maître Brasseur, dégustation de bières et de produits de notre terroir.





## Pour la tranquillité et la sécurité des habitants

**Pendant vos vacances, les polices locale et fédérale veillent**



Du 15 juin au 15 septembre, les polices locale et fédérale d'Ath surveilleront tout particulièrement les habitations dont les occupants sont en vacances. Si vous souhaitez profiter de cette opération, il suffit de vous adresser, dans les 10 à 15 jours précédant votre départ, soit au Commissariat de la Police locale, au Boulevard du Château, soit à la Police fédérale, à la Chaussée de Tournai, en précisant vos dates de départ et de retour. Des policiers surveilleront alors de près votre maison.

En dehors de cette période de vacances, les agents de quartier assurent également une surveillance par des passages fréquents. Il suffit de le demander.

Pour accroître la sécurité, arrangez-vous également avec des parents, amis ou voisins pour que, durant votre absence, ils donnent un air "occupé" à votre habitation : vider la boîte aux lettres, baisser et lever les volets roulants, etc...

**Bruits interdits les dimanches et jours fériés**

Le Conseil communal a décidé d'interdire sur tout le territoire de l'entité d'Ath l'emploi, les dimanches et jours fériés, de scies circulaires, pompes, tronçonneuses, tondeuses à gazon, débroussailleuses et autres appareils actionnés par moteur à explosion dont le niveau de bruit trouble anormalement la tranquillité et la commodité des habitants. Cette disposition n'est pas applicable aux tondeuses munies d'un dispositif d'insonorisation, aux engins agricoles et aux engins d'utilité publique.



**Races de chiens interdites**

Le Conseil communal a décidé d'interdire la détention, sur le territoire de la commune, des chiens issus des races ou croisements de ces races : American Staffordshire Terrier, Dogo Argentino, Rottweiller, Tosa Inu, Dogue de Bordeaux, Akita Inu, Band dog, Pitbull Terrier, Bull Terrier, English Terrier, Fila Brasileiro, Ridgeback Rodhésien, Mastiff (toute origine).



Une disposition transitoire a été adoptée visant les chiens issus de ces races ou de croisement de ces races et détenus par leur propriétaire avant le 18 décembre 2000. Le chien, muni d'un système d'identification, doit être déclaré auprès des services de police communale.

## Composition du Conseil de l'Aide sociale installé début avril 2001

*Suite aux élections communales d'octobre dernier, voici comment se compose désormais le Conseil de l'Aide sociale du CPAS.*



**PATHEET Jean-Claude**  
P.S. Président  
Esplanade, 8 - 7800 Ath  
0475/42.23.39

**THEUNSSENS Antoon**  
IC-PSC Conseiller  
Place de Rebaix, 52  
7804 Ath (Rebaix)  
068/28.00.42

**DAGRAIN Christian**  
P.S. Vice-Président

Rue Le Chat, 81  
7812 Ath (Ligne)  
068/64.64.40

**DE MEULENEIRE Josiane**  
P.S. Conseillère  
Chaussée de Valenciennes, 194  
7801 Ath (Irchonwelz)  
068/84.32.91

**LESSENS Nadine**  
P.S. Conseillère  
Place de Rebaix, 27 - 7804  
Ath (Rebaix)  
068/28.46.22

**VINCE Dany**  
P.S. Conseiller  
Rue de Saint-Julien, 78 -  
7800 Ath  
068/28.51.88

**DORTS Jacques**  
PRL/MCC Conseiller  
Rue Robert Delange, 11

7812 Ath (Villers-Saint-Amand)  
068/28.60.06

**DUFRASNE Catherine**  
P.S. Conseillère  
Chaussée de Bruxelles, 425  
7822 Ath (Ghislenghien)  
068/55.19.05

**VERMEIR Arlette**  
P.S. Conseillère  
Rue Ambiorix, 6 - 7800 Ath  
068/28.50.86

**MALBRECO Christian**  
PRL/MCC Conseiller  
Rue de la Sille, 66  
7822 Ath (Meslin-l'Evêque)  
068/55.19.92

**VAN DEN BOSSCHE Christine**  
P.S. Conseillère  
Rue de Saint-Julien, 79  
7800 Ath  
068/84.27.23

# Aides au logement

*Il existe une panoplie intéressante d'aides à la construction, l'acquisition, l'amélioration des logements. Informez-vous sans hésiter au Service Logement de la Ville, les jours ouvrables de 8 à 12 h et de 13 à 17 h, ou par téléphone au 068/26.91.33. ou 36. Christel Mathieu et Frédéric Rasse se feront un plaisir de vous informer au mieux.*



## REHABILITATION EN FAVEUR DES PROPRIETAIRES

- Plus de conditions de revenus.
- Pour entreprendre des travaux qui améliorent un logement (recouvrement de toiture, menuiseries extérieures, double vitrage, plancher, électricité, mэрule ou assèchement des murs, etc).
- Travaux d'un montant minimum de 80.000 F hors TVA (40.000 F de factures d'achat de matériaux HTVA, si vous effectuez des travaux de moins de 80.000 F, en tout ou en partie vous-même).
- **Prime de base : 20% des factures hors TVA avec un maximum de 60.000 F (majorations éventuelles).**

## REHABILITATION EN FAVEUR DES LOCATAIRES

- Pour entreprendre des travaux qui améliorent un logement pris en location par bail à réhabilitation conclu avec votre propriétaire.
- Idem que la prime à la réhabilitation des propriétaires + installation, remplacement ou adaptation d'une installation de chauffage.
- **Montant de la prime en fonction des revenus.**

## ACQUISITION

- Montant forfaitaire de 30.000 F pour un logement, existant ou neuf, acheté dans le secteur public et situé en Wallonie (maison vendue par une société de logement social, une commune, un CPAS, la Poste, la SNCB...).

## CONSTRUCTION

- Pour la démolition d'un logement non

améliorable et la reconstruction d'un logement sur la même parcelle.

- Pour la construction ou l'acquisition, auprès du secteur privé, à l'intérieur d'un noyau d'habitat, d'un logement neuf, soit une maison unifamiliale, soit un appartement.
- Le terrain doit avoir une superficie inférieure ou égale à 6 ares en zone d'habitat, 8 ares en zone d'habitat à caractère rural. On ne prendra pas en compte les parties du terrain localisées au-delà de 50 mètres de profondeur par rapport à la limite de la voirie.
- Le logement doit s'insérer dans un tissu urbanisé qui, sur un développement de voirie de 100 m. comprend déjà 7 immeubles en plus de votre logement.
- **Montant de la prime : 100.000 ou 200.000 F en fonction des revenus (majorations éventuelles).**



## RESTRUCTURATION

- Pour des transformations importantes réalisées dans un logement améliorable.
- Pour la création d'un logement à partir d'un bâtiment à usage non résidentiel (garage, atelier, école, grange, etc).
- **Prime de base : 20% du montant des factures hors TVA avec un maximum de 80.000 F (majorations éventuelles).**

## DEMOLITION

- Pour entreprendre des travaux de démolition d'une habitation non améliorable.
- **Montant de la prime : 40% du coût hors TVA des travaux de démolition. La prime ne peut être supérieure à 80.000 F.**

## RENOVATION ET EMBELLISSEMENT EXTERIEURS

- Aux personnes morales ou physiques.
- Pour la réalisation de travaux de rénovation et d'embellissement extérieurs des immeubles d'habitation situés dans le centre-ville, protégé ou repris dans l'inventaire du Patrimoine.
- Remise en état de propreté ou rejointoiement des façades et des pignons, réaménagement de la vitrine d'un rez-de-chaussée commercial, menuiseries extérieures, etc.
- **Travaux d'un montant minimum de 50.000 F hors TVA (25.000 F de factures d'achat de matériaux hors TVA). Le montant de l'aide est fixé à 50% du montant des factures hors TVA sans excéder 200.000 F.**

## ASSURANCE GRATUITE CONTRE LA PERTE DE REVENUS

- Assurance souscrite, pour vous et à ses frais, par la Région Wallonne si vous contractez un prêt hypothécaire pour acheter, construire, réhabiliter, restructurer votre logement.
- Si vous perdez votre emploi ou si vous vous trouvez en incapacité de travail, elle couvre le paiement de votre prêt à concurrence de 250.000 F maximum par an, pour une durée maximale de 3 ans, pendant les 8 premières années du prêt.



## PRET "JEUNES"

- Aide financière accordée par la Région Wallonne à des jeunes qui contractent un emprunt hypothécaire auprès d'un organisme de crédit conventionné, en vue de :
  - construire ou acheter une habitation neuve,
  - acheter un logement existant,
  - acheter et rénover un logement existant.
- Chacun des emprunteurs doit être âgé de moins de 35 ans à la date de la signature de l'acte de prêt.
- L'emprunteur, son conjoint, son compagnon ou compagne ne peuvent être, seuls ou ensemble, propriétaires ou usufruitiers, de la totalité d'un autre logement, ni l'avoir été pendant les deux années qui précèdent la signature de l'acte de prêt (sauf dans le cas d'un logement non améliorable ou inhabitable).
- Les revenus globalement imposables perçus deux années plus tôt soit :
  - 1.250.000 F (30.986,69 €) pour un isolé,
  - 1.500.000 F (37.184,03 €) pour un couple ou des cohabitants, à majorer de 75.000 F (1.859,20 €) par enfant à charge.
- Le logement doit être situé en Région Wallonne.
- Sa valeur vénale ne peut dépasser 4.500.000 F (111.552,09 €) en cas d'acquisition ou acquisition-rénovation.
- Son coût ne peut dépasser 4.500.000 BEF (111.552,09 €) hors terrain, hors TVA en cas de construction ou d'acquisition d'un logement neuf.
- Engagements des emprunteurs :
  - occuper le logement à titre de résidence principale,
  - affecter le logement en ordre principal à l'habitation.
- Le prêt hypothécaire doit :
  - être contracté en premier rang,
  - avoir un taux fixe pendant au moins 10 ans,
  - avoir une durée minimum de 15 ans,
  - s'élever à un montant minimum de 1.000.000 F (24.789,35 €).
- L'organisme de crédit doit avoir signé une convention avec la Région Wallonne. Il

peut bénéficier de sa garantie de bonne fin permettant d'emprunter jusqu'à 100 % de la valeur du bien, sans augmentation du taux du prêt.

**- L'intervention de la Région Wallonne consiste en l'octroi d'une subvention de 2.000 BEF (49,58 €) par mois pendant les 8 premières années du prêt. Cette intervention peut être cumulée avec les autres avantages octroyés par la Région Wallonne notamment les primes à la construction, à l'acquisition ainsi qu'à la réhabilitation et/ou l'assurance gratuite contre la perte de revenus.**

- Les candidats emprunteurs doivent adresser une simple demande d'intervention à l'organisme de crédit qui, après avoir vérifié si toutes les conditions sont réunies, la transmet à l'Administration du Logement.

## LES PRETS SOCIAUX A L'AMENAGEMENT, L'ACHAT ET LA CONSTRUCTION D'HABITATIONS

- Les prêts sont octroyés en vue d'effectuer des travaux d'aménagement et sont des actes sous seing privé de manière à éviter aux emprunteurs les frais résultant de la passation d'un acte hypothécaire (frais de notaire, mainlevée).
- En cas d'achat et de construction, ils peuvent être considérés comme des prêts complémentaires à un prêt principal et permettent de couvrir une partie du coût de l'achat ou de la construction, les frais de notaire ou le financement de travaux à réaliser.
- D'une durée de 5, 10 ou 15 ans, les prêts sont à taux fixe et limités à 600.000 F (14.873,61 €) Ce montant peut être majoré de 60.000 F (1.487,36 €) par enfant à charge du ménage et par membre du ménage handicapé.
- Les taux d'intérêt sont particulièrement attractifs pour des prêts non hypothécaires puisque des réductions cumulables sont accordées dans les cas suivants :
  - 0,25% par enfant à charge ou membre du ménage handicapé avec un maximum de 1%
  - 0,75% pour les ménages à revenus modestes
  - 0,50% pour les ménages à revenus moyens

- 0,50% pour les ménages propriétaires ou acquéreurs d'une habitation modeste (revenu cadastral inférieur ou égal à 30.000 F soit 743,68 €).

## LES AVANCES SANS INTERET ET LES PRETS SOCIAUX DANS LE CADRE DE LA PRIME A LA REHABILITATION OCTROYEE PAR LA REGION WALLONNE

- La prime à la réhabilitation est une aide financière qui peut être obtenue auprès de la Région Wallonne pour entreprendre des travaux qui remédient à une ou plusieurs causes d'insalubrité affectant votre logement : remplacer la toiture, les menuiseries extérieures ou le plancher, rendre l'électricité conforme, assécher les murs, amener l'eau potable dans la cuisine, installation d'un WC à chasse ou d'une première salle de bains...
- La prime à la réhabilitation n'étant versée par la Région Wallonne qu'à l'issue des travaux, la Province de Hainaut peut octroyer :
  - Soit une avance sans intérêt sur la prime régionale à recevoir,
  - Soit un crédit équivalent au coût total ou partiel des travaux à effectuer. Après versement de la prime régionale, le solde est transformé en un prêt social à taux réduit d'une durée de 5, 10 ou 15 ans.

## LES AVANCES AUX SOCIETES DE LOGEMENT DE SERVICE PUBLIC, AUX COMMUNES ET CPAS

- L'objectif est de financer l'achat de terrains en vue de la construction de nouveaux logements en Hainaut.
- L'avance provinciale doit être remboursée endéans les 5 ans. Elle est consentie sans intérêt pendant les deux premières années. Au-delà, la valeur de l'avance à rembourser est recalculée en tenant compte d'un coefficient mensuel de régulation fixé par convention en fonction des taux bancaires de référence.
- Renseignements : Province de Hainaut, Inspection générale d'Administration, Service Logement, Avenue Général de Gaulle, 102, 7000 Mons, 065/38.23.58, Serge Greuse, Christel Moreau, du lundi au vendredi de 8 à 12 h et de 13 à 16 h.

## FONDS DU LOGEMENT DES FAMILLES NOMBREUSES

- Les prêts sont consentis pour l'achat, la construction, la transformation d'une maison ou d'un appartement, ou pour l'acquisition du terrain à bâtir.
- Il faut avoir au moins 3 enfants (exceptions pour orphelins et handicaps), n'être ni propriétaire ni usufruitier, jouir de revenus professionnels qui ne peuvent excéder certains plafonds.
- Les intérêts sont dégressifs, suivant le nombre d'enfants.
- Info : Madame Dupriez-Tassier, 065/84.60.08, ou à la permanence qui a lieu au Centre administratif communal, le 1<sup>er</sup> mercredi du mois, de 8 h 30 à 10 h.

# Contrat Rivière de la Dendre



Concilier les fonctions et usages du cours d'eau : tel est l'objectif du Contrat de Rivière

*Le Contrat Rivière du Bassin de la Dendre (CRD) a été mis en place en 1992. Son premier défi a été de réaliser un inventaire de terrain complet, relevant les points forts du cours d'eau mais aussi les points faibles. Autant d'éléments qui ont été analysés ensuite par les gestionnaires et les utilisateurs de la Dendre, dont les intérêts sont souvent divergents. Mais tous ont arrondi les angles afin d'élaborer une charte qui rappelle à chacun ses engagements, relève ce qui a été fait sur le terrain et ce qui doit encore être mené à bien pour rendre à la Dendre son lustre d'antan. Un travail difficile, car la moindre pollution peut mettre à mal des mois d'efforts.*

Au cours de ces derniers mois, le CRD a tenu à sensibiliser les agriculteurs au problème des effluents d'élevage. Des séances d'information ont également été organisées à l'attention des particuliers, afin de les éclairer sur l'épuration individuelle.

Le CRD a également remis à jour la liste des points noirs. Certains ont pu être rayés de la carte. Malheureusement, d'autres sont apparus (gravats, clôture effondrée, végétation envahissante...). Cela montre la difficulté de la tâche. La nouvelle liste a été envoyée aux douze communes du bassin.

Autre remise à jour : l'atlas des zones inondables, car les crues et inondations sont de plus en plus fréquentes. Le CRD, avec l'aide du Ministère de l'Équipement et des Transports (MET) a pris contact avec les communes, les corps de pompiers et la protection civile, afin de récolter un maximum de renseignements sur les zones sensibles. A cela s'ajoute aussi l'étude d'images par satellite ainsi que l'envoi d'un questionnaire aux habitants des zones sensibles. Les informations ainsi récoltées permettront de faire évoluer l'atlas mais aussi de trouver les causes de problèmes et de les éliminer ou en tout cas de minimiser les conséquences de certaines inondations.

Le CRD a également créé une pépinière de plantes aquatiques en collaboration avec le CRASEN. Différentes espèces (iris jaune, rubanier rameux, massette à feuille large, roseau, jonc chaisier ou fleuri...) ont

été installées dans un bassin. Ce projet permettra de procéder, comme préconisé dans la charte, à la végétalisation de berges. De quoi les stabiliser là où le courant fait le plus de dégâts. Première zone de plantation : Boulevard des Glacis et Boulevard de l'Hôpital à Ath.

Une grande campagne de pêche électrique a également été menée à Enghien, Papignies, Ghoy, Sillery et Cambron-St-Vincent. C'était l'occasion de faire le point sur la population piscicole qui hante nos cours d'eau. Le Service Pêche de la Région Wallonne profite également de ces campagnes de pêche pour capturer des géniteurs, voire sauver certains spécimens. Première surprise : la vandoise est toujours bien présente dans le ruisseau d'Ancre. Il s'agit pourtant d'un poisson très exigeant vis-à-vis de la qualité de l'eau. Enfin, à l'occasion de la journée mondiale de l'eau, le 22 mars, les responsables du Contrat Rivière Dendre sont descendus sur le terrain avec des écoliers du bassin.

Pour rester en contact avec le CRD, demandez-lui son bulletin d'information gratuit "EviDendre". Sont toujours disponibles les numéros 8 : Les plans communaux généraux d'égouttage; 9 : L'épuration individuelle; 10 : Dendre et agriculture; 11 : Quoi de neuf au CRD ? et Les rats musqués.

**Contrat Rivière de la Dendre, Michaël Hennequin, tél.: 068/84.06.20, cr.dendre@skynet.be**

## En bref

### Enquête de santé nationale

L'Institut Scientifique de la Santé Publique et l'Institut National de Statistique organisent actuellement une Enquête de Santé nationale. Ath a été retenue parmi les 175 communes belges désignées pour constituer l'échantillon de la population à interroger. Plusieurs habitants d'Ath ont été tirés au sort pour participer à l'enquête au cours de l'année. Les Athois et Athoises sélectionnés auront à cœur de réserver un bon accueil aux enquêteurs. **Info : 02/642.57.40.**

### Pour un bon éclairage public

Les habitants de l'entité athoise sont invités à faire connaître le mauvais fonctionnement d'un point lumineux qu'ils constateraient sur le territoire de la commune, en téléphonant au **Service administratif des travaux 068/26.91.34**, en renseignant si possible le numéro du point lumineux défectueux et en précisant le genre de panne constatée (lampe éteinte, accident de roulage, vandalisme, etc.).

### Etes-vous en ordre avec votre cuve à gaz ou à mazout ?

Toute activité sur le sol wallon, susceptible d'avoir un impact sur l'environnement, est soumise à un permis d'exploiter dans le cadre des établissements classés incommodes et insalubres. Cette obligation ne concerne pas uniquement les entreprises : les cuves à mazout et les cuves à gaz des maisons particulières doivent également faire l'objet d'une autorisation d'exploiter.

Vous possédez une cuve à mazout ou à gaz et ne retrouvez plus votre autorisation ? La Ville d'Ath possède une banque de données reprenant ceux et celles qui disposent de cette autorisation valable pour 15 ans.

Vous ne possédez pas cette autorisation ou celle-ci doit être renouvelée ? Les services de la Ville sont à votre disposition pour établir votre dossier.

**Info : Service de l'Environnement, 068/26.91.35.**

# Le Guichet de l'Energie



## 1. Centre gratuit de conseils relatifs à l'utilisation de l'énergie

- Toutes questions en matière de chauffage : estimer la facture énergétique, la puissance de la chaudière, le choix de l'énergie.
- Audit chauffage électrique : déterminer la puissance des accumulateurs et convecteurs à installer et estimer la consommation annuelle théorique.
- Audit électroménager : estimer la consommation électrique théorique de votre habitation.
- Toutes questions en matière d'isolation : épaisseur, pose...
- Réglementation en matière d'isolation et de ventilation : pour nouvelles

constructions et rénovations.  
- Humidité des bâtiments : causes, remèdes.

## 2. La prime SOLTHERM à l'installation de chauffe-eau solaires

Dans le cadre du développement du marché du chauffe-eau solaire en Wallonie, octroi d'une subvention régionale de 25.000 F jusque 4 m<sup>2</sup> de capteurs solaires et 3.000 F par m<sup>2</sup> supplémentaire. L'Administration communale d'Ath

octroie une prime complémentaire de 5.000 F. Moyennant certaines conditions à remplir, Electrabel ajoute une troisième prime de 25.000 F. Cela vaut vraiment la peine d'essayer, non ?

## 3. La prime "MEBAR 2" de la Région Wallonne

Prime de maximum 55.000 F octroyée aux ménages à faibles revenus pour des travaux de chauffage, isolation, menuiseries...

**Place de la libération 1 (2<sup>ème</sup> étage) Ath**  
Tél/Fax : 068/84.03.73  
[guichet.ath@mrw.wallonie.be](mailto:guichet.ath@mrw.wallonie.be)  
<http://mrw.wallonie.be/dgtre>

# Nouveau Conseil d'administration à l'Agence Locale pour l'Emploi d'Ath



Suite aux élections communales du 8 octobre 2000 et aux décisions prises par le Conseil communal le 12 mars 2001, il a été procédé au renouvellement du Conseil d'Administration de l'ASBL "Agence Locale pour l'Emploi d'Ath" (ALE) qui se présente désormais comme suit : Jean Thomas (PS), président; Thérèse Tambour (CSC), vice-présidente; Gérard Blyau (FWA), secrétaire; Jean-Marie Genbauffe (PS), trésorier; Anne Boutiau (PS), Geneviève Leclercq (PS), Marc Page (PRL-MCC), Jean-Pol Dejonghe (IC-PSC), Patricia Lecocq (Ecolo), Christian Decaestecker (UCM), André Dherte (UWE), Myriam Dupaix (FGTB), Jean-Paul Ergo (CGSLB), tous membres. Walter De Kuysse est le mandataire chargé de la gestion journalière de l'ASBL, tandis qu'Angélique Foucart en est la préposée. 500 familles ou personnes isolées de l'entité font régulièrement ou occasionnellement appel aux services de l'ALE qui fournit ainsi une moyenne de presque 4.000 heures de travail par mois.

# La lutte naturelle contre les "pestes" du jardin

*Nos jardins sont parfois envahis par des champignons ou de petits animaux comme les limaces, escargots, chenilles et autres insectes. Trop souvent pour lutter contre ces "pestes" nous recourons à des biocides chimiques très dangereux pour l'environnement et la santé humaine. Savez-vous qu'il existe des alternatives moins nocives ?*

## Favorisons les prédateurs naturels et ne les éliminons pas quand ils élisent domicile dans notre jardin :

- le hérisson se nourrit principalement de limaces, de chenilles et de souris,
- la musaraigne mange de grande quantité d'insectes et de limaces,
- la belette est un ennemi des campagnols et des rats,
- la chauve-souris consomme des insectes en grand nombre,
- les oiseaux sont souvent insectivores,
- les batraciens, les orvets et les lézards se nourrissent de vers, limaces et insectes,
- certains insectes tels que la coccinelle, guêpe, perce-oreille... sont carnivores et se nourrissent d'autres insectes,
- les araignées sont redoutables pour les insectes.

## Utilisons les plantes comme attractifs ou répulsifs :

Certaines plantes attirent les "pestes" et peuvent donc les détourner des autres plantes :

- les tagettes attirent les nématodes,
- les capucines attirent les pucerons.

D'autres plantes ont des défenses chimiques naturelles. En les cultivant dans des endroits stratégiques on peut limiter les parasites dans le jardin :

- la sauge, le romarin, le thym, la moutarde, le persil et le trèfle éloignent par leur parfum la piéride du chou (papillon), les limaces et les escargots,
- la lavande déplaît aux fourmis, limaces et escargots et protège les roses contre les pucerons,
- la tanaisie éloigne les fourmis, la piéride du chou, les acariens, les pucerons, la mouche de la carotte et les tenthrèdes,
- l'absinthe ou armoise déplaît à beaucoup d'insectes. On la plante traditionnellement près des groseilliers pour les protéger des parasites,
- L'ail possède des propriétés germicides et fongicides et éloigne la mouche de la carotte.

## Quelques biocides naturels :

- le savon noir semi-liquide tue les pucerons et les araignées rouges (acariens qui s'attaquent aux



arbres fruitiers),

- la nicotine, insecticide naturel très toxique, élimine les pucerons et les chenilles,
- l'écorce du Quassia, arbre tropical, est efficace contre les pucerons. L'écorce est vendue en poudre qu'il faut dissoudre dans de l'eau avant de pulvériser,
- le savon de potassium est un insecticide naturel,
- la fleur du Derris ou pyrèthre est un insecticide toxique pour presque tous les insectes.

## Mais surtout, mieux vaut prévenir que guérir, revenons aux pratiques d'antan :

- si une attaque ou une maladie survient posons le bon diagnostic (mieux identifier le parasite et l'ampleur réel des dégâts),
- fertilisons adéquatement le sol pour que la plante soit suffisamment costaud pour lutter contre les agressions,
- effectuons des rotations des cultures pour éviter l'accumulation de germes pathogène et d'insectes spécifiques.



## Ramassage sélectif des déchets

### Ramassage des emballages PMC (sacs bleus)

Collecte en porte-à-porte, 2 fois par mois, et/ou dépôt volontaire au parc à conteneurs

Regroupez ensemble dans le sac bleu PMC :

1. Les bouteilles et flacons en plastique utilisés pour la cuisine (produit d'entretien et d'alimentation) bien ficelés;
2. Les emballages métalliques (canettes, boîtes de conserve, aérosols, plats et rapiers en aluminium, boîtes et bidons, couvercles et bouchons à visser en métal, capsules et couvercles de bocaux et bouteilles);
3. Les cartons à boissons pour produits liquides alimentaires (lait, jus de fruits, etc), propres et aplatis.

■ **Zone A** : Centre, Faubourg de Mons, Faubourg de Tournai, Faubourg de Bruxelles : 20 juin, 4 juillet, 18 juillet, 1er août, 14 août, 5 septembre, 19 septembre, 3 octobre, 17 octobre, 7 novembre, 21 novembre, 5 décembre, 19 décembre.

■ **Zone B** : Irchonwelz, Villers-Saint-Amand, Ormeignies, Ligne, Moulbaix, Villers-Notre-Dame : 27 juin, 11 juillet, 25 juillet, 8 août, 22 août, 12 septembre, 26 septembre, 10 octobre, 24 octobre, 14 novembre, 28 novembre, 12 décembre, 26 décembre.

■ **Zone C** : Ghislenghien, Meslin-l'Evêque, Lanquesaint, Gibecq : 28 juin, 12 juillet, 26 juillet, 9 août, 23 août, 13

septembre, 27 septembre, 11 octobre, 25 octobre, 8 novembre, 22 novembre, 13 décembre, 27 décembre.

■ **Zone D** : Houtaing, Mainvault, Ostiches, Bouvignies : 21 juin, 5 juillet, 19 juillet, 2 août, 16 août, 6 septembre, 20 septembre, 4 octobre, 18 octobre, 31 octobre, 15 novembre, 6 décembre, 20 décembre.

■ **Zone E** : Rebaix, Isières, Maffle, Arbre : 6 juillet, 20 juillet, 3 août, 17 août, 7 septembre, 21 septembre, 5 octobre, 19 octobre, 2 novembre, 16 novembre, 7 décembre, 21 décembre.

### Ramassage des papiers-cartons (sans sacs plastiques)

Collecte en porte-à-porte, 1 fois par mois, et/ou dépôt volontaire au parc à conteneurs

Rassemblez les papiers-cartons (emballages en papier et en carton, sacs en papier, boîtes en carton, magazines et journaux, dépliants publicitaires, livres, annuaires, papier ordinateur, papier machine à écrire) secs et propres, dans des caisses en carton ou en paquets bien ficelés à front de voirie. Maximum 15 kg par conditionnement. **Aucun sac en plastique ne peut être utilisé pour cette collecte.**

■ **Zone 1** : Grand-Place, Faubourg de Mons, Faubourg de Tournai, Faubourg de Bruxelles : 26 juin, 24 juillet, 28 août, 25 septembre, 23 octobre, 27 novembre, 24 décembre.



■ **Zone 2** : Maffle, Arbre, Ghislenghien, Meslin-l'Evêque : 26 juin, 24 juillet, 28 août, 25 septembre, 23 octobre, 27 novembre, 24 décembre.

■ **Zone 3** : Ath-centre, Houtaing, Villers-Saint-Amand, Lanquesaint, Ostiches, Mainvault : 25 juin, 23 juillet, 27 août, 24 septembre, 22 octobre, 26 novembre, 24 décembre.

■ **Zone 4** : Gibecq, Bouvignies, Irchonwelz, Rebaix, Isières : 29 juin, 27 juillet, 24 août, 28 septembre, 26 octobre, 23 novembre, 28 décembre.

■ **Zone 5** : Ormeignies, Ligne, Moulbaix, Villers-Notre-Dame : 28 juin, 26 juillet, 23 août, 27 septembre, 25 octobre, 22 novembre, 27 décembre.

Les tournées de ramassage des déchets commencent dès 6 h du matin dans certaines rues ! Il est conseillé de ne sortir les sacs la veille au soir que dans le cas de tournées très matinales.

Infos complémentaires : Ville d'Ath 068/26.91.35; IPALLE 069/84.59.88, www.fostplus.be, 0800-12690

## Le Parc à conteneurs d'Ath

Route de Flobecq, 27 – 068/28.79.27

Le parc à conteneurs sera exceptionnellement fermé aux dates suivantes :

- le samedi 21 juillet 2001 (Fête nationale)
- le mercredi 15 août 2001 (Assomption)
- le jeudi 27 septembre 2001 (Fête de la Communauté Française)
- le jeudi 1er novembre 2001 (Toussaint)
- le vendredi 2 novembre 2001 (Jour des morts)
- le dimanche 11 novembre 2001 (Armistice)
- le mardi 25 décembre 2001 (Noël)
- le mercredi 26 décembre 2001.

En dehors de ces jours, le parc est ouvert aux jours et heures suivantes :

Lundi	8 h à 12 h	12 h 30 à 19 h
Mardi	-	12 h 30 à 19 h
Mercredi	8 h à 12 h	12 h 30 à 19 h
Jeudi	8 h à 12 h	12 h 30 à 19 h
Vendredi	8 h à 12 h	12 h 30 à 19 h
Samedi	8 h 30 à 12 h 00	13 h 00 à 19 h
Dimanche	8 h 30 à 12 h 30	-

## Ramassage des encombrants en 2001

- **Centre-ville** : 5 septembre
- **Faubourg de Tournai** : 12 septembre
- **Faubourg de Mons** : 19 septembre
- **Faubourg de Bruxelles** : 3 octobre
- **Mainvault - Ostiches** : 10 octobre
- **Maffle - Arbre** : 17 octobre
- **Villers-St-Amand - Villers-N-D. - Moulbaix** : 24 octobre
- **Bouvignies - Rebaix** : 7 novembre
- **Irchonwelz - Ormeignies** : 21 novembre
- **Ligne - Houtaing** : 28 novembre
- **Meslin-l'Evêque - Ghislenghien** : 5 décembre
- **Lanquesaint - Isières - Gibecq** : 12 décembre

## Remplacement des tournées immondes tombant un jour férié

Pour les villages uniquement

- la tournée du 15 août est reportée au jeudi 16 août
- la tournée du 27 août est reportée au mercredi 29 août
- la tournée du 27 septembre est avancée au mercredi 26 septembre
- la tournée du 1er novembre est avancée au mercredi 31 octobre
- la tournée du 25 décembre est reportée au mercredi 26 décembre

Dans le centre-ville et les faubourgs – où la collecte se fait deux fois par semaine – la collecte tombant un jour férié n'est pas remplacée.

# Vacances Jeunes à Ath et Stages sportifs

JEUNESSE

Chers parents,

Prenant le relais de notre collègue, Monsieur l'Echevin Jean-Pierre Dupont, nous avons le grand plaisir, de vous présenter les copieux programmes des "Vacances Jeunes à Ath" et des "Stages sportifs Eté 2001" qui se dérouleront durant ces grandes vacances. Ces très beaux programmes sont des initiatives de la Ville d'Ath, de nos deux Echevinats, d'Action Jeunesse Info, de la Maison Culturelle et du Service des Sports. Plusieurs partenaires du monde associatif collaborent également à ces importants projets.

Coordonnés par Action Jeunesse Info pour les "Vacances Jeunes à Ath", et par le Service des Sports pour les "Stages sportifs", les deux programmes ont l'ambition de proposer aux enfants et aux adolescents des activités intéressantes, mais aussi des occasions d'initiation et d'apprentissage dans divers domaines sportifs, culturels, créatifs. Les deux programmes visent à développer chez les jeunes le sens des responsabilités et de la vie collective, le dépassement de soi et l'apprentissage à la coopération avec les autres, et s'inscrivent dans le cadre de la lutte contre les exclusions sociales. Le plus souvent, ce sont de grands adolescents ou de jeunes adultes qui ont la responsabilité de l'animation des ateliers, des stages et des activités.

Tout comme les autres années, le Collège Echevinal s'est montré particulièrement attentif aux conditions de participation pour le plus grand nombre, à la sécurité, aux critères de recrutement des moniteurs et accompagnateurs, à la qualité et à la diversité des activités proposées. Cette année encore, un effort financier a été consenti pour que les programmes proposés répondent à vos souhaits et occupent au mieux notre jeunesse durant ces deux mois de vacances d'été.

Bonnes vacances à toutes et tous. Puissent-elles être vraiment, pour chacune et chacun, selon la définition que Joffre Dumazedier donnait du temps libéré, ce temps béni de la détente, du divertissement, du développement.

**Jean-Pierre Denis**  
Echevin de la Jeunesse  
et de la Culture

**Jean-Luc Faignart**  
Echevin des Sports  
et des Camps de vacances

"Vacances Jeunes à Ath" est une initiative de la Ville d'Ath, d'Action Jeunesse Info et de la Maison Culturelle. Parmi les activités prévues durant cette période, on compte les camps de vacances, Eté-Jeunes, les actions de prévention de quartiers et la semaine de l'avenir partagé.

"Vacances Jeunes à Ath" est un projet communal et paracommunal, coordonné par Action Jeunesse Info et dans lequel les partenaires collaborent pour offrir aux enfants et adolescents des activités intéressantes, des occasions d'initiation et d'apprentissage dans des domaines aussi variés que des activités sportives : squash, escrime, équitation, tennis, vélo..., des activités culturelles : théâtre, musique..., des activités créatives : poterie, dessin, technique de cirque..., des activités scientifiques et de rattrapage scolaire : informatique, multimédia, néerlandais, anglais, éveil scientifique, math...

"Vacances Jeunes à Ath" vise à développer chez les jeunes le sens des responsabilités, la participation à la vie collective, et s'inscrit dans le cadre de la lutte contre les exclusions sociales.

## Les camps de vacances "A Fond la Forme" du 9 juillet au 17 août 2001



- **Age :** "A Fond la Forme" est destiné aux enfants de 4 à 16 ans.
- **Lieux :** Les enfants seront accueillis à Ath aux Anciennes Brasseries Winckx, rue Defacqz, entrée par l'Esplanade, et au terrain J.F. de Maffle. Un transport gratuit (Ligne-Maffle) sera prévu pour les enfants de Ligne et de Villers-Saint-Amand qui désiraient participer aux camps de vacances. Des activités seront aussi prévues à Mainvault et à Gibecq. A Gibecq : deux semaines d'animations sont prévues du 16 au 27 juillet.
- **Horaire :** Les activités auront lieu de 9 h à 16 h 30. Les enfants pourront participer à diverses activités : sportives, culturelles, récréatives...
- **Pour le déjeuner :** Les enfants doivent apporter leur pique-nique. Des boissons fraîches leur seront offertes. Pour le retour à domicile, le midi, une autorisation écrite des parents sera exigée.
- **Garderie :** Un service de garderie sera assuré aux Anciennes Brasseries Winckx, de 7 h 30 à 9 h et de 16 h 30 à 18 h.
- **Minerval :** 120 F par jour d'activité et par enfant. Ce minerval est destiné à la participation aux frais d'encadrement, aux activités de bricolage, au matériel sportif, aux collations, aux activités extérieures, aux frais de transport et aux frais d'assurances. Toutes les excursions extérieures seront payantes à raison de 250 F pour la journée. Des réductions pourront être accordées après avis du CPAS, d'AMOSA, de l'AJI ou d'ATD Quart-Monde.
- **Inscriptions :** A la Maison Culturelle d'Ath au Château Burbant, à partir du mercredi 13 juin 2001, du mardi au vendredi de 8 h 30 à 10 h et de 14 h 30 à 17 h 30, et le samedi de 10 h à 13 h, et dès le 9 juillet 2001 sur place. Renseignements : Séverine Da Silva, 068/26.99.70.
- **Activités hebdomadaires :** Piscine, balades en pédalos, Internet, interplaines : rassemblement des différents camps et organisation d'un grand jeu.



- **Activités ponctuelles :** Excursions à Ellezelles, Bruxelles, la Maison des Géants... La Ferme pilote : une journée à la ferme qui permettra aux enfants de découvrir les animaux de la ferme, les travaux en cours dans les champs, les bâtiments d'élevage (salle de traite, étable de maternité ...), les bâtiments généraux, les installations de transformation des produits agricoles (fromagerie ...). Choc Nature : une journée découverte de la nature, pour les petits, moyens et grands.
- **Journée "sports de quartier" :** Le mercredi 25 juillet, sur le site de l'Esplanade, grande journée sportive et culturelle.



ge à prendre en charge le transport des enfants aux ateliers, uniquement s'ils sont inscrits toute la journée aux activités et/ou dans le cas où ils sont inscrits à la garderie. Cette prise en charge n'est toutefois pas gratuite, une participation financière de 10 % du prix du stage sera demandée. Dans tous les autres cas, les parents doivent assurer les transports pour les stages extérieurs à Ath.

- **Repas :** Il est possible d'occuper sa journée en regroupant deux stages, donc de 9 h à 16 h. L'heure de midi est surveillée. Les enfants doivent apporter leur pique-nique. Des boissons sont en vente sur les lieux des stages. Aucun enfant ne sera autorisé à rentrer chez lui seul sans autorisation écrite des parents.
- **Garderie :** Des garderies seront organisées au château Burbant, et dans les lieux de stages des mini/petits loups (sauf Léon Trulin), de 7 h 30 à 9 h et de 16 h à 18 h. Le prix est de 30 F pour le matin ou le soir et de 50 F pour les deux garderies par journée. En dehors des heures de stages, les enfants non-inscrits en garderie seront considérés comme étant sous la responsabilité de leurs parents.
- **Mainvault :** Des activités seront organisées à l'école communale de Mainvault du 9 juillet au 13 juillet et du 6 au 10 août 2001. Pour tous renseignements contactez Action Jeunesse Info, 068/269970.
- **Renseignements et Coordination :** Action Jeunesse Info, Carine Godfrin 068/26.99.70; Maison Culturelle d'Ath, Natacha Vandenplas 068/26.99.79.

## Été Jeunes du 2 juillet au 31 août 2001

- **Inscriptions :** Peuvent se faire à partir du 13 juin 2001. Les inscriptions sont clôturées chaque mercredi précédant la semaine de stage. Les inscriptions se font à la Maison Culturelle d'Ath, Château Burbant, rue du Gouvernement. Du mardi au vendredi de 8 h 30 à 10 h 30 et de 14 h 30 à 17 h 30 et le samedi de 10 h à 13 h : par visite sur place, ou par téléphone 068/26.99.79, ou par e-mail: [aji@ath.be](mailto:aji@ath.be), ou par fax 068/26.99.78.



- **Paiement :** Les stages doivent être payés intégralement lors de l'inscription ou, au plus tard, le mercredi qui précède la semaine de stage. Les réservations par téléphone, fax ou e-mail ne deviendront définitives que lorsque la preuve de paiement nous sera parvenue (c'est-à-dire une copie de l'extrait de compte le mercredi qui précède le début du stage). Tout stage non payé le mercredi précédant le stage sera automatiquement annulé.
- **Familles nombreuses et réductions :** Les enfants issus de familles nombreuses bénéficieront d'une réduction de 10 % sur le prix du stage. D'autres réductions peuvent être octroyées quand l'intervention financière constitue un frein majeur à la participation à l'activité. Dans ce cas, n'hésitez pas à contacter Carine Godfrin AJI, AMOSA (068/843505) ou le CPAS.
- **Suppression d'un stage :** Un stage peut être supprimé si le quota minimum n'est pas atteint le mercredi qui précède la semaine de stage. Une activité de remplacement sera si possible proposée.
- **Transfert des enfants d'un lieu à l'autre :** "Vacances Jeunes" s'enga-





# PROGRAMME ETE-JEUNES 2001

N°	Intitulé	Age	Prix	Lieu
----	----------	-----	------	------

## SEMAINE 1 DU 2 AU 6 JUILLET DE 9 À 12 H

101	Mini loups	2,5-4	850	Léon Trulin
102	Petits loups	4,5-6	850	Léon Trulin
103	Danse	5-7	850	Rue de Gand
104	Equitation	5-7	1.600	Vaudignies
105	Fleurs séchées	6-12	1.000	MCA
106	Décors sur bois	8-14	1.000	MCA
107	Cuisine	7-11	1.000	Irchonwelz
108	Escrime	11-14	850	MCA
109	Théâtre*	8-12	1.600	MCA
110	SOS polluards	8-12	1.000	ELED
111	Paradisio*	6-14	2.500	Paradisio
112	Multisports	5-14	900	G. Roland
113	Equitation	10-15	1.600	Ligne
114	Tennis	8-12	1.000	Abbaye
115	Badminton	6-10	900	La Couturelle

\* Stage d'une journée de 9 à 16 h

## SEMAINE 1 DU 2 AU 6 JUILLET DE 13 À 16 H

120	Mini loups	2,5-4	850	Léon Trulin
121	Petits loups	4,5-6	850	Léon Trulin
122	Pâte à sel	5-7	900	MCA
123	Danse	7-11	850	Rue de Gand
124	Coffre du pirate	7-11	1.000	MCA
125	Sculpture	10-14	1.000	MCA
126	Squash	11-15	1.000	Abbaye
127	Equitation	5-9	1.600	Vaudignies
128	Multisports	5-14	850	G. Roland
129	Volley	11-15	900	La Couturelle
130	Equitation	9-15	1.600	Ligne

Date limite d'inscription le 27 juin 2001

## SEMAINE 2 DU 9 AU 13 JUILLET DE 9 À 12 H

201	Mini loups	2,5-4	850	Léon Trulin
202	Petits loups/1001 pattes	4,5-6	850	Léon Trulin
203	Les futés de la nature	5-7	850	G. Roland
204	Atelier Carrousel	7-11	1.000	MCA
205	Grimage	8-12	900	MCA
206	Multimédia	7-10	1.500	FOCLAM
207	Vidéo*	12-15	2.000	MCA
208	Les ours en papier	8-14	1.000	MCA
209	Peinture	10-16	900	MCA
211	Equitation	7-11	1.600	Ligne
212	Multisports	6-14	900	G. Roland
213	Tennis	8-12	1.000	Abbaye

\* Stage d'une journée de 9 à 16 h

## SEMAINE 2 DU 9 AU 13 JUILLET DE 13 À 16 H

220	Mini loups	2,5-4	850	Léon Trulin
221	Petits loups	4,5-6	850	Léon Trulin
222	Grimage	5-7	900	MCA
223	Les futés de la nature	6-8	850	G. Roland
224	Modelage	9-14	1.000	MCA
225	Informatique	11-15	1.600	Rebaix
226	Danse	8-14	850	Rue de Gand
227	Multisports	6-14	900	G. Roland
228	Equitation	11-15	1.600	Ligne

Date limite d'inscription le 4 juillet 2001



### • Lieux et collaborations :

- Académie de musique, Rue Léon Trulin, 2. Ath.
- AMOSA, Grand-Rue des Bouchers, Ath, 068/84.35.05.
- ASBL Pourquoi pas ?
- Athénée Royal d'Ath, Rue des Récollets, Ath.
- ASBL Les Heures Heureuses.
- Centre équestre "Les Randonneurs", Ligne.
- Centre équestre "Les trois Saules", Vaudignies.
- Choc Nature, Avenue du Bois du Roy, 31, Ath.
- Club Adong, Guy Duquesne.
- Club d'escrime de Lessines.
- Collège St-Julien, Plaine du Séquoia, Ath.
- Communauté Française.
- Confédération parascolaire du Hainaut.
- CPAS, rue Maria Thomée, 1, Ath.
- Direction générale des affaires culturelles du Hainaut.
- Ecoles Communales.
- ELEC.
- Ferme pilote, Rue de l'Agriculture, 301, Ath.
- Institut Technique de la Communauté Française, Chaussée de Valenciennes, 48, Irchonwelz.
- Institut Technique Libre.
- Local AJI, Parking des Locomotives, Ath.
- Maison Culturelle d'Ath, Rue du Gouvernement, Ath.
- Maison des Géants, Rue de Pintamont, Ath.
- Service des Sports de la Ville d'Ath.
- Service Provincial de la Jeunesse.
- Sport Club de l'Abbaye, Rue des Peupliers, Ath.

**SEMAINE 3 DU 16 AU 20 JUILLET DE 9 À 12 H**

301	Mini loups	2,5-4	850	Léon Trulin
302	Petits loups	4,5-6	850	Léon Trulin
303	Peinture	5-7	900	MCA
304	Danse	5-7	850	Rue de Gand
305	Poterie	10-14	1.000	MCA
306	Arts créatifs	7-15	1.000	MCA
307	A la ferme*	6-10	1.500	Ferme pilote
308	Cerf-volant	9-13	1.000	MCA
309	Cuisine	8-12	1.000	Irchonwelz
310	Comédie Musicale*	5-8	1.800	MCA
311	Taekwondo	7-10	900	ITL
312	Multisports	8-15	900	G. Roland
313	Tennis	6-15	1.000	Abbaye

\* Stage d'une journée de 9 à 16 h

**SEMAINE 5 DU 30 JUILLET AU 3 AOÛT DE 9 À 12 H**

501	Mini loups	2,5-4	850	Rue du Paradis
502	Petits Loups	4,5-6	850	Rue du Paradis
503	Théâtre	5-7	900	MCA
504	Les Clowns de papier	8-12	1.000	MCA
505	Escrime	7-10	850	MCA
506	Aquarelle	9-14	1.000	MCA
507	A la ferme*	8-12	2.000	Ferme pilote
508	Paradisio*	8-10	2.500	Paradisio
509	Piano	8-14	1.300	Académie
509	Taekwondo	7-10	900	ITL
510	Rollers	8-14	900	Extérieur
511	Escalade	10-15	1.000	Irchonwelz
512	Multisports	6-10	900	CEVA
513	Tennis	7-15	1.000	Abbaye

\* Stage d'une journée de 9 à 16 h

**SEMAINE 3 DU 16 AU 20 JUILLET DE 13 À 16 H**

320	Mini loups	2,5-4	850	Léon Trulin
321	Petits loups	4,5-6	850	Léon Trulin
322	Arts Créatifs	5-7	900	MCA
323	Les galets peints	6-10	1.000	MCA
324	Danse	8-14	850	Rue de Gand
325	Peinture	8-12	900	MCA
326	Echecs	10-15	900	Maison géants
327	Sculpture	9-14	1.000	MCA
328	Tae-kwondo	11-15	900	ITL
329	Multisports	6-14	900	G. Roland
330	Squash	10-15	1.000	Abbaye

Date limite d'inscription le 11 juillet 2001

**SEMAINE 5 DU 30 JUILLET AU 3 AOÛT DE 13 À 16 H**

520	Mini loups	2,5-4	850	Rue du Paradis
521	Petits loups	4,5-6	850	Rue du Paradis
522	Eveil musical	5-7	850	MCA
523	Peinture	6-10	900	MCA
524	Les cadres habillés	7-11	1.000	MCA
525	Techniques de cirque	10-15	900	Irchonwelz
526	Théâtre	8-12	900	MCA
527	Piano	10-14	1.300	Académie
528	Multisports	6-14	900	MCA
529	Rollers	8-14	900	Extérieur
530	Taekwondo	11-14	900	ITL

Date limite d'inscription le 25 juillet 2001

**SEMAINE 4 DU 23 AU 27 JUILLET DE 9 À 12 H**

401	Mini loups	2,5-4	850	Rue du Paradis
402	Petits Jardiniers	4,5-6	850	Rue du Paradis
403	Histoires vivantes	5-7	900	Maison géants
404	Théâtre	6-9	900	MCA
405	Apprenti Boulanger	10-14	1.000	Irchonwelz
406	Nature*	8-11	1.600	Irchonwelz
407	Atelier plâtres	6-10	1.000	MCA
408	Poterie	8-12	1.000	MCA
409	Peinture	7-11	900	MCA
410	Multisports	6-15	900	G. Roland
411	Informatique	11-15	1.600	FOCLAM
412	Equitation	5-12	1.600	Vaudignies
413	Tennis	7-15	1.000	Abbaye
414	Piano perfectionnement		2.500	Académie

\* Stage d'une journée de 9 à 16 h

**SEMAINE 6 DU 6 AU 10 AOÛT DE 9 À 12 H**

601	Mini loups	2,5-4	850	Rue du Paradis
602	Petits loups	4,5-6	850	Rue du Paradis
603	Théâtre	5-7	900	MCA
604	Poterie	6-10	1.000	MCA
605	Aquarelles	10-15	1.000	MCA
606	Informatique	7-10	1.600	FOCLAM
607	Ballades rurales*	8-12	1.600	Extérieur
608	Diabolos	6-12	900	MCA
609	Multisports	6-14	900	Extérieur
610	Echecs	8-15	900	Maison géants
611	Piano	10-14	1.300	Académie
612	Equitation	5-12	1.600	Vaudignies
613	Equitation	12-16	1.600	Ligne
614	Tennis	7-15	1.000	Abbaye

\* Stage d'une journée de 9 à 16 h

**SEMAINE 4 DU 23 AU 27 JUILLET DE 13 À 16 H**

420	Mini Jardiniers	2,5-4	850	Rue du Paradis
421	Petits loups	4,5-6	850	Rue du Paradis
422	Danse	5-7	850	G. Roland
423	Peinture	5-7	900	MCA
424	Tissage	8-12	1.000	MCA
425	Informatique	7-10	1.600	Rebaix
426	Aérobic	10-15	850	Rue de Gand
427	Menuiserie	8-10	1.000	MCA
428	Théâtre	6-9	900	MCA
429	Equitation	5-12	1.600	Vaudignies
430	Multisports	5-14	900	G. Roland
431	Piano perfectionnement		2.500	Académie

Date limite d'inscription le 18 juillet 2001

**SEMAINE 6 DU 6 AU 10 AOÛT DE 13 À 16 H**

620	Mini loups	2,5-4	850	Rue du Paradis
621	Petits loups	4,5-6	850	Rue du Paradis
622	Rollers	5-7	900	MCA
623	Peinture	5-7	1.000	MCA
624	Tissage	6-10	1.000	MCA
625	Théâtre	8-12	900	MCA
626	Equitation	5-10	1.600	Vaudignies
627	Piano initiation	6-10	1.300	Académie
628	Informatique	11-15	1.600	Rebaix
629	Equitation	11-14	1.600	Ligne
630	Multisports	5-14	900	CEVA
631	Squash	12-16	1.600	Abbaye

Date limite d'inscription le 1 août



### SEMAINE 7 DU 13 AU 17 AOÛT DE 9 À 12 H (4 jours)

701	Mini loups	2,5-4	700	Rue du Paradis
702	petits loups	4,5-6	700	Rue du Paradis
703	Initiation musicale	4,5-6	750	Rue du Paradis
704	Eveil scientifique	7-9	750	MCA
705	Techniques de cirque	6-10	750	MCA
706	A la ferme*	8-12	1.300	Ferme pilote
707	Grimage	8-15	750	MCA
708	Piano initiation	6-10	1.000	Académie
709	Peluches	10-16	850	MCA
710	Multisports	8-14	750	MCA
711	Equitation	8-14	1.300	Ligne
712	Tennis	7-15	800	Abbaye

\* Stage d'une journée de 9 à 16 h

### SEMAINE 7 DU 13 AU 17 AOÛT DE 13 À 16 H (4 jours)

720	Mini loups	2,5-4	700	Rue du Paradis
721	Petits loups	4,5-6	700	Rue du Paradis
722	A vos marionnettes	5-7	850	MCA
723	Eveil scientifique	8-12	850	MCA
724	Grimage	6-10	750	MCA
725	Techniques de cirque	8-12	750	MCA
726	Flûte	8-14	750	Académie
727	couture	7-15	850	MCA
728	Piano	8-14	1.000	Académie
729	Equitation	7-11	1.300	Ligne
730	Multisports	6-14	750	MCA
731	Squash	10-15	800	Abbaye

Date limite d'inscription le 8 août 2001

### SEMAINE 8 DU 20 AU 24 AOÛT DE 9 À 12 H

801	Mini loups	2,5-4	850	Rue du Paradis
802	Petits loups	4,5-6	850	Rue du Paradis
803	Initiation musicale	5-7	900	Académie
804	Expo peinture	6-10	900	MCA
805	Danse folklorique	8-15	900	MCA
806	Informatique	7-10	1.600	Bibliothèque
807	Nature*	11-15	1.600	Irchonwelz
808	Flûte	7-15	900	Académie
809	Multisports	6-14	900	MCA
810	Randonnées Vélo*	12-16	1.600	Extérieur
811	Tennis	7-15	1.000	Abbaye
812	Piano perfectionnement		2.500	Académie

\* Stage d'une journée de 9 à 16 h

### SEMAINE 8 DU 20 AU 24 AOÛT DE 13 À 16 H

820	Mini loups	2,5-4	850	Léon Trulin
821	Histoires vivantes	4,5-6	900	Léon Trulin
822	Psychomotricité	5-7	900	Léon Trulin
823	Dessin	8-12	900	MCA
824	Initiation musicale	7-9	900	Académie
825	Informatique/multimédia	11-15	1.600	Rebaix
826	Squash	10-15	1.000	Abbaye
827	Multisports	6-14	900	MCA
828	Piano perfectionnement		2.500	Académie

Date limite d'inscription le 16 août 2001

### SEMAINE 9 DU 28 AU 31 AOÛT DE 9 À 12 H (4 jours)

901	Mini loups	2,5-4	700	G. Roland
902	Petits loups	4,5-6	750	G. Roland
903	Les curieux de nature	5-7	800	MCA
904	A la ferme*	8-14	1.300	Ferme pilote
905	Peinture	6-10	750	MCA
906	Informatique	7-10	1.300	Bibliothèque
907	Arts Créatifs	11-15	750	MCA
908	Chants	8-12	750	MCA
909	Flûte traversière	11-16	900	Académie
910	Rollers	6-10	750	Extérieur
911	Multisports	6-14	750	MCA
912	Tennis	6-14	800	Abbaye

Date limite d'inscription le 25 juillet 2001

### SEMAINE 9 DU 28 AU 31 AOÛT DE 13 À 16 H (4 jours)

920	Mini loups	2,5-4	700	G. Roland
921	Petits et peinture	4,5-6	700	G. Roland
922	Chants	5-7	750	MCA
923	Arts créatifs	5-7	750	MCA
924	Peinture	8-14	750	MCA
925	Diabolos	8-12	750	MCA
926	Squash	10-15	800	Abbaye
927	Multisports	6-14	750	MCA

Date limite d'inscription le 21 août 2001

## RATTRAPAGES SCOLAIRES

### SEMAINE 6 DU 6 AU 10 AOÛT DE 9 À 12 H

615	Mathématiques	Secondaire	1.600
616	Anglais	Secondaire	1.600
617	Primaire		1.600
618	Sciences	Secondaire	1.600
619	Néerlandais	Secondaire	1.600

### SEMAINE 7 DU 13 AU 17 AOÛT DE 9 À 12 H (4 jours)

713	Mathématiques	Secondaire	1.300
714	Français	Secondaire	1.300
715	Néerlandais	Secondaire	1.300
716	Primaire		1.300
717	Anglais	Secondaire	1.300
718	Sciences	Secondaire	1.300
719	Anglais	Secondaire	1.300

### SEMAINE 8 DU 20 AU 24 AOÛT DE 9 À 12 H

815	Mathématiques	Secondaire	1.600
816	Sciences	Secondaire	1.600
817	Primaire		1.600
818	Anglais	Secondaire	1.600
819	Néerlandais	Secondaire	1.600

### SEMAINE 9 DU 28 AU 31 AOÛT DE 9 À 12 H (4 jours)

913	Primaire		1.300
914	Mathématiques	Secondaire	1.300
915	Néerlandais	Secondaire	1.300
916	Sciences	Secondaire	1.300
917	Français	Secondaire	1.300

# Stages sportifs Eté 2001

## Du 2 au 6 juillet

### ■ Multisports

Mixte de 6 à 12 ans - Hall Omnisports de Maffle - De 9 h à 16 h - Prévoir casse-croûte - 1.500 F - Avec natation

*Inscription : Olivier Bonnier, 068/28.53.31.*

### ■ Stage multisports

Foot en salle, basket-ball, gymnastique, badminton, unihoc, tennis de table, randonnée à vélo - Mixte de 6 à 14 ans - Ecole communale de Ligne - De 10 h à 16 h - 1.700 F - Avec séances de natation

*Inscription : Olivier Bonnier, 068/28.53.31.*



### ■ Stage multisports + balle au fronton

Mixte de 6 à 12 ans - "La Couturelle" à Meslin-l'Evêque - De 9 h 30 à 16 h 30 - 1.500 F - Avec natation

*Inscription : David Bottequin, 0478/29.49.91.*

## Du 2 au 13 juillet

### ■ Stage de natation

A partir de 5 ans - Piscine communale - 10, 11, 16 ou 17 h - Moins 16 ans 1.200 F, plus 16 ans 1.250 F

*Inscription : Vestiaire de la piscine.*



## Du 9 au 13 juillet

### ■ Football + multisports

Garçons de 6 à 14 ans - Stade communal des Géants - De 9 h à 16 h (garderie à 8 h 30 et 16 h 30) - 1.500 F - Avec natation

*Inscription : David Dekeyser, 068/28.31.41.*

### ■ Tennis + multisports

Mixte de 5 à 18 ans - Centre Tennistique, Rivage de la Dendre - De 9 h à 16 h (garderie à 8 et 16 h) - Restauration le midi - Chaussures de tennis obligatoires - 3.500 F psychomotricité et mini-tennis, 4.200 F initiation et perfectionnement - Avec natation

*Inscription : Pierre Hustache, 068/44.95.88.*

### ■ Multisports

Mixte de 6 à 12 ans - Hall Omnisports de Maffle - De 9 h à 16 h - Prévoir son casse-croûte - 1.500 F - Avec natation

*Inscription : Olivier Bonnier, 068/28.53.31.*

## Du 16 au 20 juillet

### ■ Football + multisports

Garçons de 6 à 14 ans - Stade communal des Géants - De 9 h à 16 h (garderie à 8 h 30 et 16 h 30) - 1.500 F - Avec natation

*Inscription : David Dekeyser, 068/28.31.41.*



## Du 16 au 27 juillet

### ■ Stage de natation

A partir de 5 ans - Piscine communale - 10, 11, 16 ou 17 h - Moins 16 ans 1.200 F, plus 16 ans 1.250 F

*Inscription : Vestiaire de la piscine.*

## Du 23 au 27 juillet

### ■ Athlétisme + multisports

Mixte de 7 à 15 ans - Hall des Primevères - De 9 à 12 h - Short, T-shirt, chaussures de sport

*Inscription : Denis Flameng, 4, Place de et à Flobecq.*



## Du 30 juillet au 3 août

### ■ Stage multisports

Basket-ball, mini-foot, badminton, unihoc, tennis, course d'orientation, descente de la Lesse en kayak - Mixte de 8 à 12 ans - Hall Omnisports M. Denis à Maffle - De 10 h à 16 h - Prévoir son casse croûte - 2.500 F - Avec natation

*Inscription : Stéphane Dobchies, 0479/26.15.16.*



## Du 30 juillet au 10 août

### ■ Stage de natation

A partir de 5 ans - Piscine communale - 10, 11, 16 ou 17 h - Moins 16 ans 1.200 F, plus 16 ans 1.250 F

*Inscription : Vestiaire de la piscine.*

## Du 6 au 10 août

### ■ Tennis + multisports

Mixte de 5 à 18 ans - Centre Tennistique, Rivage de la Dendre - De 9 à 16 h (garderie à 8 et 16 h) - Restauration le midi - Chaussures de tennis obligatoires - 3.500 F psychomotricité et mini-tennis, 4.200 F initiation et perfectionnement - Avec natation

*Inscription : Pierre Hustache, 068/44.95.88.*



## Du 13 au 24 août

### ■ Stage de natation

A partir de 5 ans - Piscine communale - 10, 11, 16 ou 17 h - Relâche le 15 août - Moins 16 ans 1.200 F, plus 16 ans 1.250 F

*Inscription : Vestiaire de la piscine.*

## Samedi 18 août

### ■ A la découverte de la Self Défense

Jeunes filles, dames, mamy - Hall sportif

Vauban - De 9 h à 12 h - 50 F - Training  
*Inscription : Francine Leleux, 068/28.22.89.*

## Samedi 18 et dimanche 19 août

### ■ Ju-Jitsu et Karaté

Mixte de 11 à 77 ans - Hall sportif Vauban - Samedi de 14 à 16 h 30, dimanche de 10 h à 13 h - 300 F/jour, 500 F/deux jours  
*Inscription : Francine Leleux, 068/28.22.89.*



## Du 20 au 24 août

### ■ Judo + multisports

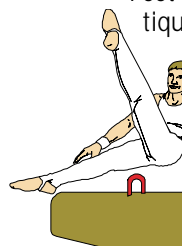
Judo, athlétisme, volley, course d'orientation, tennis, natation - Mixte de 5 à 18 ans - Institut R. Joffroy et Institut Vauban - De 8 h à 18 h - 4.100 F à verser au compte 877-7518801-53

*Inscription : Thierry Leleux.*

### ■ Stage multisports

Foot en salle, basket-ball, gymnastique, badminton, unihoc, tennis de table, randonnée à vélo - Mixte de 6 à 14 ans - Ecole communale de Ligne - De 10 h à 16 h - 1.700 F - Avec séances de natation

*Inscription : Jean-Claude Dupont,*



*068.64.57.13.*

### ■ Athlétisme + multisports

Mixte de 7 à 15 ans - Hall des Primevères - De 9 h à 12 h - Short, T-shirt, chaussures de sport

*Inscription : Denis Flameng, 4, Place de et à Flobecq.*

### ■ Randonnée à vélo + activités sportives

Squash, vélo, équitation, parcours santé, tennis, parcours d'orientation... - Garçons de 12 à 16 ans - Ecole communale de Ligne - De 10 h à 16 h - 2.200 F - Avec séances de natation

*Inscription : Jean-Claude Dupont, 068.64.57.13.*



## Les mardis et samedis

### ■ Tae kwon do (karaté coréen)

Mixte de 6 à 60 ans - Ecole communale de Ligne - Mardi 19 à 20 h 30, samedi 13 h 30 à 15 h - 1.100 F/mois - Training

*Inscription : Johan Devisscher, 069/66.64.90.*



# L'enseignement communal

## Proche de votre domicile, proche de vos enfants



Chers parents,

Vous avez confié, vous confierez bientôt votre enfant à notre école. Choisir l'école communale, c'est choisir pour vos enfants un enseignement moderne proche de chez vous.

La vocation de notre enseignement communal est d'être l'école de TOUS les enfants sans distinction sociale, culturelle ou ethnique et de leur dispenser des cours de qualité utilisant les meilleures méthodes pédagogiques.

L'organisation en 6 entités pédagogiques permet aux directions d'école d'être encore plus disponibles. Elles se doivent d'être attentives à la scolarité de vos enfants, à l'écoute de vos aspirations mais aussi d'être proches de leurs enseignants en les épaulant et en les stimulant afin qu'ils soient toujours à la pointe du progrès pédagogique.

La volonté du Collège des Bourgmestre et Echevins est de constamment tenir compte des besoins et des souhaits de la population athoise. Ces dernières années, nous avons mis l'accent :

**1. Sur l'achat et la mise à la disposition des enseignants et des élèves, de manuels scolaires** ainsi que de livres de bibliothèques de classe. L'étude dans de nouveaux livres se fera au détriment de l'usage généralisé de la photocopie.

**2. Sur l'entrée dans le monde de l'informatique et du multimédia.** Toutes les implantations primaires sont équipées de matériel neuf et en suffisance. Les connections au réseau Internet sont prévues. Un centre multimédia est mis à la disposition de tous les enseignants du fondamental qui bénéficient d'une formation de qualité. Ils pourront ainsi guider leurs élèves dans la découverte de ce nouveau monde riche d'avenir.

**3. Sur le confort de vos enfants :**

- renouvellement régulier du mobilier scolaire;
- achat de matériel didactique performant;
- travaux d'amélioration ou d'entretien dans nos 20 implantations;
- travaux d'extension en projet à l'école de Mainvault, Ghislenghien, et achevés à Arbre, Bouvignies, Rebaix, Léon Trulin;

- réorganisation du ramassage scolaire en collaboration avec le Ministère de l'Équipement et des Transports, effectuée en douceur avec le moins de perturbation possible pour les élèves.

Dans un avenir proche, un dossier retiendra notre attention : l'étude du projet ministériel relatif à l'accueil de l'enfant en dehors des heures de cours.

Je remercie toutes les personnes qui contribuent de près ou de loin au bien-être des enfants de nos écoles : les directions, le personnel enseignant et parascolaire, les comités scolaires, les services communaux, les divers clubs et associations, etc.

Nous sommes très heureux et fiers de la réputation de notre académie de musique qui, forte de plus de 1.000 élèves et de 40 professeurs, participe activement à la vie culturelle de notre ville. Là aussi, la transformation des locaux est terminée. Les élèves et leurs parents bénéficient de locaux accueillants; les professeurs travaillent dans des classes confortables et de bonne qualité acoustique. Notre Académie porte sa renommée loin au-delà des limites de notre cité, grâce aux différentes formations musicales et artistiques animées par ses professeurs et aussi aux succès remportés par ses élèves dans nombre de concours réputés.

Je me réjouis de la bonne évolution de notre enseignement communal. La réorganisation et tous les efforts consentis depuis plus de 10 ans, portent leurs fruits. La confiance que vous nous accordez est notre récompense.

Je reste à l'écoute des parents, du personnel. Je suis attentif et exigeant, dans l'intérêt des enfants, car j'aime toujours les entendre répéter notre slogan :

**"L'ECOLE COMMUNALE, J'Y SUIS BIEN" !**

Dr Jean-Pierre DUPONT  
Echevin de l'Enseignement

A votre disposition au Centre administratif, 2<sup>ème</sup> étage, 54, rue de Pintamont, à Ath, tous les jours y compris le samedi matin, uniquement sur rendez-vous, en téléphonant au Service Enseignement 068/26.91.55.

## ENTITÉ PÉDAGOGIQUE N° 1

Siège administratif : Rue Hennepin, 12, 7800 Ath, 068/28.32.70.

Direction : Mme A. Fagniaert, 065/22.50.01.

### Section primaire

- Ath, Georges Roland, Rue Hennepin, 12, 068/28.32.70.  
M. Mailliet, 068/28.51.24.

### Section maternelle et premier degré primaire

- Ath, Faubourg de Bruxelles, Chaussée de Bruxelles, 59, 068/84.10.73.  
Mme Tumelaire-Dutilleul, 068/28.42.78.

**Vous voulez visiter l'école ?**

**Nous vous attendons, de 16 h à 18 h 30, le mardi 28 août.**



Au Faubourg de Bruxelles



A Bouvignies

## ENTITÉ PÉDAGOGIQUE N° 2

Siège administratif : Rue de la Brasserie, 92 a, 7812 Ligne, 068/25.04.60.

Direction : Mme J. François-Coton, 068/64.57.28.

### Sections fondamentales (maternelles et primaires)

- Ligne, Rue de la Brasserie, 92 a, 068/25.04.60 - M. Soete, 068/64.67.67.

- Bouvignies, Place, 35, 068/28.69.25 - Mme Flament-Verdonck, 068/28.07.77.

**Sections maternelles**

- Ath, Rue Léon Trulin, 2, 068/84.10.72 - Mme Fiévez-Meersseman, 068/28.73.69.
- Villers-Saint-Amand, Chaussée de Tournai, 242, 068/28.19.90.  
Mme Boisdenghien-Brixy, 068/64.58.18.

**Vous voulez visiter l'école ?**

**Nous vous attendons, de 16 h 30 à 18 h 30, le mercredi 29 août.**

## ENTITÉ PÉDAGOGIQUE N°3



A Isières

Siège administratif : Place, 13, 7822 Isières, 068/28.20.23.  
Direction : Mme N. Baille-Gorez, 068/57.20.59.

**Section maternelle**

- Lanquesaint, Rue du St-Sacrement, 20, 068/44.56.49.  
Mme Friant-Galand, 068/28.77.37.

**Section primaire**

- Isières, Place, 13, 068/28.20.23 - Mme Rolland-Gras, 068/28.21.45.

**Section fondamentale (maternelles et primaires)**

- Meslin-l'Évêque, Rue Centrale, 13, 068/55.21.07.  
Mme Toussaint-Mariaule, 068/57.20.47.

**Vous voulez visiter l'école ?**

**Nous vous attendons, de 16 h 30 à 18 h 30, le jeudi 30 août.**

## ENTITÉ PÉDAGOGIQUE N°4



A Mainvault

Siège administratif : Rue du Mont, 2, 7812 Mainvault, 068/64.60.31.  
Direction : Mme F. Meulewaeter, 068/28.56.30.

**Section fondamentale (maternelles et primaires)**

- Mainvault, Rue du Mont, 2, 068/64.60.31 - Mme Vandenoort-Massart, 068/64.57.82.

**Sections maternelles**

- Houtaing, Rue d'Houtaing, 31, 068/64.51.80.  
Mme Delzandre-Van Hullebusch, 069/68.97.62.
- Ath, Faubourg de Tournai, Rue du Paradis, 65, 068/84.10.75.  
Mme Dumont F., 068/33.75.13.

**Vous voulez visiter l'école ?**

**Nous vous attendons, de 16 h 30 à 18 h 30, le mercredi 29 août.**

## ENTITÉ PÉDAGOGIQUE N°5

Siège administratif : Chemin des Passants, 2, 7822 Ghislenghien, 068/55.11.60.  
Direction : Mme A. Desterbecq, 064/55.88.95.

**Sections fondamentales (maternelles et primaires)**

- Ghislenghien, Chemin des Passants, 2, 068/55.11.60.  
Mlle Levêque, 068/55.19.86.
- Maffle, Place, 27, 068/28.23.17.  
Mlle Scruel, 068/28.38.67.
- Ormeignies, Chemin des Serres, 3a, 068/28.10.43 - Mme Coulon-Foucart, 068/28.79.65.

**Section maternelle**

- Moulbaix, Place, 1, 068/28.32.97.  
Mme Kerkx-De Gottal, 068/28.65.84.



A Moulbaix

**Vous voulez visiter l'école ?**

**Nous vous attendons, de 16 h 30 à 18 h 30, le jeudi 30 août.**

## ENTITÉ PÉDAGOGIQUE N°6



Au Faubourg de Mons

Siège administratif : Chemin de la Poterie, 1, 7804 Rebaix, 068/28.25.38.  
Direction : M. Nicaise, 068/28.72.25.

**Sections fondamentales (maternelles et primaires)**

- Rebaix, Chemin de la Poterie, 1, 068/28.25.38 - Mme Bottequin-Bernaert, 068/84.13.15
- Arbre, Rue de la Commune, 19, 068/28.16.88 - Mme Demaret-Depotte, 068/65.91.26.
- Irchonwelz, Rue des Cureurs, 7, 068/28.51.42 - Mme Vanvynck, 068/28.59.63.

**Section maternelle et premier degré primaire**

- Ath, Faubourg de Mons, Rue d'Angleterre, 2, 068/84.01.89.  
Mme Mariaule-Marquin, 068/28.65.05

**Vous voulez visiter l'école ?**

**Nous vous attendons, de 16 h à 18 h 30, le mardi 28 août.**

## SPÉCIFICITÉS DES DIFFÉRENTES SECTIONS

**A l'école maternelle**

- Prégardiennat pour les enfants de 18 mois à 2 ans 1/2.
- L'école est ouverte de 6 h 30 - 7 h à 17 h 30 - 18 h.
- Psychomotricité en salle et, pour les 3èmes maternelles, initiation à la natation.
- Classes-ateliers.

**A l'école primaire :**

- Cours de néerlandais au degré supérieur.
- Ateliers d'informatique (site Internet).

- Classes de dépaysement (neige, mer, canal, forêt, ferme...).
- En dehors des heures de classe, possibilité de cours de musique en collaboration avec l'Académie de musique, cours de danse, néerlandais, activités sportives.

#### Inscriptions et renseignements

- **Après des responsables de chacune des implantations :**  
les jours d'école, de 8 h 30 à 15 h
- **Après des directions :**  
le mercredi 4 juillet, de 17 à 19 h  
les samedis 25 août et 1er septembre, de 9 h 30 à 11 h 30

## ACADÉMIE DE MUSIQUE



A l'Académie

Siège administratif : Rue de Pintamont, 55, 7800 Ath,  
Tél. 068/84.14.37, Fax : 068/84.14.38.  
Directeur : M. Jorion.  
Sous-directeur : M. Hertsens.

#### Musique :

- Formation musicale, écritures, histoire de la musique et analyses.
- Instruments : Flûte, hautbois, clarinette, saxophone, basson, bugle, cor, cornet, trompette, trombone, tuba, percussion, violon, alto, violoncelle, contrebasse, piano, guitare, orgue, carillon, accordéon.
- Lecture instrumentale et transposition.
- Musique de chambre, ensemble instrumental.
- Chant, musique de chambre vocale, chant d'ensemble.

#### Danse :

Danse classique, expression chorégraphique.

#### Arts de la parole :

Diction, déclamation, art dramatique.

#### Classes sectionnaires :

A Ellezelles, Huissignies, Ladeuze, Lessines et Deux-Acres.

#### Âges d'admission :

- 5 ans (éveil musical)
- 6 ans (danse).
- 8 ans (formation musicale).
- Des cours pour adultes sont également organisés.

#### Minerval :

- Cours gratuits jusque 12 ans (au 31.12.01).
- ± 2.000 F, de 12 à 17 ans.
- ± 5.000 F, à partir de 18 ans.

#### Rentrée scolaire :

Lundi 3 septembre 2001.

#### Inscriptions

tous les jours (sauf le samedi) de 15 à 18 h, du 28 août au 15 septembre

#### Réinscriptions

à partir du 1er juin

## DANS MA VILLE

## 4<sup>ème</sup> Campagne citoyenne athoise



Le racisme est une atteinte majeure aux droits de l'homme. C'est pour cette raison que la lutte contre les racismes a été retenue comme thème de la 4<sup>ème</sup> Campagne citoyenne athoise qui s'est déroulée de la mi-janvier à la mi-mai.

Comme interroge l'écrivain franco-libanais Amin Maalouf : pourquoi faut-il, en ce début de millénaire, que l'affirmation de soi s'accompagne si souvent de la négation d'autrui ? Nos sociétés seront-elles indéfiniment soumises aux tensions, aux déchaînements de violence, pour la seule raison que les êtres qui s'y côtoient n'ont pas tous la même religion, la même couleur de peau, la même culture d'origine ?

Toutes les femmes et tous les hommes sont égales et égaux en dignité. Il est inadmissible que d'aucuns se croient d'une race ou d'une catégorie sociale supérieure. Nous condamnons la haine, l'injure, le mépris ou la discrimination de l'autre pour la seule raison qu'il est différent de nous. Toutes les femmes et tous les hommes sont des humains : tous sont égaux en droits, en devoirs, en dignité. Le destin des uns est lié à celui des autres : oublier cela c'est méconnaître la condition humaine.

A l'aube du troisième millénaire, 25 associations et écoles athoises se sont unies pour mettre sur pied cette vaste campagne citoyenne. Elles ont, au travers d'une cinquantaine d'expressions civiques, travaillé ces thèmes essentiels pour l'avenir de l'humanité. Qu'elles en soient félicitées et remerciées.



## Beau succès pour "Dites, les enfants !"

Pour la 4<sup>ème</sup> année consécutive, le spectacle "Dites, les enfants", présenté le 18 mai dernier au Palace, a encore démontré que l'étroite collaboration entre la Bibliothèque Jean de la Fontaine et l'enseignement primaire est une réalité dans notre ville. 200 enfants de 5<sup>ème</sup> et 6<sup>ème</sup> primaires ont inventé et

construit des saynètes plus originales et cocasses les unes que les autres, mémorisé et répété leurs rôles, confectionné leurs costumes. Bref, prouvé qu'ils sont imaginatifs, enthousiastes et doués, lorsqu'on leur offre les moyens de s'exprimer. Les textes des dix saynètes ont été rassemblés dans un livre. Il est disponible à la Bibliothèque.

## Nouvelles heures d'ouverture des bureaux de poste d'Ath

LA POSTE est heureuse de porter à la connaissance de sa clientèle les nouvelles heures d'ouverture de ses bureaux dans l'entité athoise, applicables à partir du 1er juillet prochain :

- **7800 ATH 1** : Rue des Prés du Roy, 19 (Zoning des Primevères), 068/84.25.45.  
- du lundi au vendredi de 9 h à 18 h (18 h 30 le vendredi).
- **7800 ATH 2** : Avenue du Bois du Roy, 068/28.70.92.  
- le lundi de 9 h 45 à 12 h et de 14 h à 18 h 30.  
- du mardi au vendredi de 8 h 45 à 12 h et de 13 h à 16 h.
- **7800 ATH 3** : Rue du Moulin, 33, 068/84.01.15.  
- du lundi au vendredi de 8 h 30 à 18 h.  
- le samedi de 9 h à 12 h 30.
- **7810 MAFFLE** : Rue de l'Académie, 15, 068/28.18.05.  
- du lundi au mercredi et le vendredi de 9 h à 12 h et de 13 h à 17 h.  
- le samedi de 9 h à 12 h 30.  
- fermeture : le jeudi.
- **7812 LIGNE** : Chaussée de Tournai, 377, 068/28.27.28.  
- du lundi au vendredi de 9 h à 12 h.
- **7822 GHISLENGHIEN** : Ruelle Haute, 5, 068/55.11.58.  
- du lundi au vendredi de 13 h 30 à 16 h 30.

## Au Running Team Pays Vert



Lors de la Corrid'Ath les coureurs du Running Team Pays Vert se sont vu offrir de nouveaux équipements de la part de leur nouveau sponsor

Pour sa quatrième année de présence dans les pelotons régionaux et internationaux, le Team Pays Vert multiplie les projets et continue à étoffer son groupe. Selon le président Jean-Claude Lebrun, le but n'est pas le nombre, mais la qualité en passant par l'esprit team.

Présents dans une vingtaine de courses par saison, les athlètes du Team ont déjà emporté 10 titres de champion de Wallonie, 58 titres de champion du Hainaut, 10 titres de champion de Belgique Travailleuse, ont été 5 fois vainqueurs du challenge ACRHO, récoltés plus de 500 victoires dans des joggings, remportés 4 fois l'inter-équipes des Corrid'Ath, etc, etc. Difficile de faire mieux avec une quinzaine d'athlètes seulement : Thomas Van den Bril, Anne Mauroy, Yvan Duquesne, Stéphane Godfrin, Roger-Pierre Breucq, Cédric Cannoot, Jean-Philippe Cavyn, Michel et Sébastien Calmant, Steven Deram, Pascal Dubois, Vincent Huyghe, Jean-Claude Lebrun, Daniel Lelangue, Philippe Toussaint.

Le Team organisera deux événements cette année :  
- "Les Foulées du Pont d'Amour", 10 km, à Lens, le dimanche 1er juillet à 10 h 15;  
- "Les Parcs en Balade", jogging et marche de 13,5 km avec traversée de 4 parcs et châteaux, à Lombise, le dimanche 15 juillet.

Tél.: 065/22.55.62.

## Nouvelle organisation pour la ducasse de Meslin-l'Evêque



Le Vélo Club Meslinois à l'époque de la création des 12 heures de cuistax

Voici 20 ans que la ducasse de Meslin fut mise sur pied par Raymond Vignoble et son équipe du "Vélo Club Meslinois". Tout débuta lors de leur randonnée hebdomadaire, en traversant un village où se déroulait une course de cuistax. Pourquoi pas chez nous ? Analysée, l'excellente idée fut immédiatement révisée. Déclinée en 2 fois 6 heures, elle engendra le succès que l'on connaît, et l'aide d'une société villageoise supplémentaire, la J.S. Meslin Grand Marais, fut accueillie avec enthousiasme. Après cette réussite de vingt ans, le Vélo Club Meslinois a décidé de laisser la place au club des jeunes "Les Criquets".

Bien connus dans le village pour leur aide aux différentes sociétés mais également pour leurs activités durant l'année entière, les Criquets héritent d'une ducasse en pleine vitesse de croisière mais vont innover tout en gardant l'esprit bon enfant qui en a fait son succès. Ils vous fixent rendez-vous du 22 au 25 juin. Voir programme à la rubrique "Agenda".

## "Amosa" (Aide en Milieu Ouvert) souffle sa première bougie

La jeune association a déjà établi de nombreuses collaborations dans le but de mener à bien ses actions de prévention au bénéfice de la jeunesse du Pays Vert, du Pays des Collines, de Belœil et de Leuze.

Citons : "Eté solidaire" qui a permis à de jeunes athois de rendre service aux aînés et aux personnes défavorisées, un projet d'équitation qui a bénéficié à des jeunes d'Ath, de Lessines et de Leuze, des collaborations entreprises dans le cadre des animations de l'été 2000 et dans la conception d'une action de prévention de la violence, la conception d'un projet d'animation par le jeu de rôles, etc.

Pour l'avenir, notons :

- une importante collaboration dans le programme d'Eté-Jeunes;
- une porte ouverte le 14 septembre;
- l'organisation prochaine d'une école de devoirs;

... et bien d'autres choses encore que nous vous invitons à découvrir le vendredi 14 septembre à partir de 13 h lors de la journée portes ouvertes qui se tiendra dans leurs locaux de la Grande rue des Bouchers, 2/10 (068/84.35.05).

## Petit élevage et floralies au CEVA Ath-Expo

• Exposition de petit élevage.  
La société de petit élevage et horticole de Meslin-l'Evêque organise, au Hall du CEVA, son exposition de petit élevage, les samedi 8 septembre, de 10 à 20 h, et dimanche 9 septembre, de 9 à 17 h. Cette manifestation regroupera plus de 1.500 sujets répartis entre oies, dindons, canards, cailles,



colombes, lapins et pigeons. Elle accueillera 70 exposants de toute la Wallonie et 30 de Flandre et de France. Un groupage viendra d'Amiens, de Calais, de Pecquencourt, de Chatelet-en-Brie, de Roubaix et de Mers-les-Bains. Entrée 60 F, gratuit pour les enfants. Petite restauration tout le week-end. Tél.: 068/55.19.42.

• "La fleur et l'oiseau au Parc des Collines". Dans le cadre de son 100<sup>ème</sup> anniversaire, la Société royale Cercle Horticole, Avicole et de Petit Elevage d'Ath organise du CEVA, les 14, 15 et 16 septembre prochains, des floralies sous le thème de "La fleur et l'oiseau au Parc des Collines". Vendredi : de 19 à 22 h; samedi et dimanche : de 9 à 20 h.

## En bref

- CHOC Nature au vert



Cinq semaines d'animations CHOC Nature seront réalisées pour les enfants durant ces vacances, avec la Maison Culturelle, dans le domaine et les laboratoires de l'Institut de la Communauté française à Irchonwelz. Deux semaines d'activités seront également organisées au Parc Paradisio. Info : 068/28.49.16 et [www.chocnature.be.tf](http://www.chocnature.be.tf)

• Le Club de balle pelote de Rebaix A.B. nous demande de signaler qu'il procède actuellement au recrutement de jeunes joueurs de balle pelote âgés de 6-7 ans. Tél.: 068/28.43.05.

• La Société des Archers St-Nicolas d'Irchonwelz organise tous les quinze jours, le mercredi de 18 h 15 à 19 h 30, un tir d'entraînement accessible à tous. Les jeunes intéressés sont invités à prendre contact au tél.: 068/28.42.82.

• L'Amicale de l'UCP de Meslin-l'Evêque organise le 1<sup>er</sup> juillet son banquet annuel et un récital de Don Diaz Bernardo, une journée à la mer en septembre, la visite de l'Hôpital Notre-Dame à la Rose à Lessines, des exercices de manipulation de l'euro, la préparation du Congrès de l'Union Chrétienne des Pensionnés du 24 novembre, les réunions coutumières, etc. Tél.: 068/57.20.10.

• La Corrid'Ath 2001 a vécu ! Beau cocktail d'athlètes africains, belges et russes dans ces milliers de pieds foulant les rues de la ville, le 27 avril dernier, pour la Corrid'Ath. Remarquable organisation de sport pour tous, de jeunesse, de convivialité, pour les petits comme pour les grands. Chapeau aux organisateurs... et aux coureurs ! Rendez-vous est déjà fixé pour l'année prochaine, le dernier vendredi d'avril, pour l'édition 2002.



# Ils viennent de célébrer leurs Noces d'Or et de Diamant

**Noces d'Or des époux  
Paul Dubois et Jacqueline Dutilleux**



Monsieur et Madame Paul Dubois et Jacqueline Dutilleux, de l'Avenue Léon Joutet à Ath, ont célébré leurs noces d'or le 3 mars dernier.

**Noces d'Or des époux  
Remo Dorigato et Christiane Hequet**



Monsieur et Madame Remo Dorigato et Christiane Hequet, habitant à la Chaussée de Tournai à Ath, ont célébré leurs noces d'or le 28 avril dernier.

**Noces d'Or des époux  
Fernand Delhaye et Nelly Godfroid**



Les époux Delhaye Fernand et Godfroid Nelly, habitant Chemin du Manage à Meslin-l'Évêque, ont fêté leurs noces d'or le 17 mars dernier.

**Noces d'Or des époux  
Roger Cuvelier et Denise Carton**



C'est le 12 mai dernier que les époux Roger Cuvelier et Denise Carton, domiciliés à la Rue du Breucq à Meslin-l'Évêque, ont fêté leurs noces d'or.

**Noces de Diamant des époux  
Joseph Soudant et Berthe Lefrancq**



Monsieur Joseph Soudant et Madame Berthe Lefrancq, de l'Avenue du Bois du Roy à Ath, ont célébré leurs noces de diamant le 14 avril 2001.

**Noces d'Or des époux  
Guy Caroyez et Germaine Baise**



Le 19 mai dernier, les époux Guy Caroyez et Germaine Baise, du Chemin de la Justice à Ath, ont célébré leurs noces d'or.

**Noces de Diamant des époux  
Lucien Dubois et Olga Boite**



C'est le 14 avril dernier que les époux Dubois-Boite, de la Chaussée de Tournai à Ath, ont célébré leurs noces de diamant.

**Noces d'Or des époux  
Lucien Coton et Huguette Mauroit**



Monsieur et Madame Lucien Coton et Huguette Mauroit, domiciliés à la rue Saint-Antoine à Ligne, ont fêté leurs noces d'or le 19 mai dernier.

**Noces de Diamant des époux  
Andréas Deflo et Germaine Leclercq**



Les noces de diamant des époux Andréas Deflo et Germaine Leclercq, domiciliés à la Rue de l'Égalité à Ath, ont été fêtées le 21 avril 2001.

**Noces d'Or des époux  
Robert Daumerie et Lina Leroy**



Les époux Robert Daumerie et Lina Leroy, domiciliés à la Chaussée de Mons à Maffle, ont célébré leurs noces d'or le 24 mars dernier.

# CULTURE SANS FRONTIÈRES

## Portraits de villes : le plan-relief d'Ath



François de Montaignu, elle occupe une surface de 18 mètres carrés, assemblés en cinq tables. L'échelle est de 1/600<sup>ème</sup>. Cette maquette a été restaurée à plusieurs reprises dès le 18<sup>ème</sup> siècle.

René Sansen a réalisé une copie du plan pour le Musée d'Ath (rue de Bouchain). Le plan de Lille est plus ample que celui conservé à

Le Musée des Beaux-Arts de Lille (Place de la République, tél.: 0033/320/06.78.00) présente une partie de la collection des plans-reliefs conservée en France. Seize plans de villes belges et hollandaises y sont aujourd'hui montrés, à côté des cités du Nord de la France.

Jusqu'ici, le plan-relief d'Ath n'était pas exposé. Celui-ci vient d'être restauré et il est présenté dans le cadre d'une exposition intitulée "Portraits de villes - Plans-reliefs, la conquête de l'espace".

Mais pourquoi Ath a-t-elle un plan-relief à Lille ?

Il faut rappeler que les armées françaises ont, dès le 17<sup>ème</sup> siècle, réalisé des maquettes des villes fortifiées dans un but didactique et militaire. Après 1700, c'est devenu une collection de prestige qui a été présentée au Louvre puis aux Invalides. Le Musée des plans en relief est installé dans cet immeuble parisien mais, dans un souci de décentralisation, seize plans sont présentés aujourd'hui au sous-sol du Musée des Beaux-Arts de Lille.

C'est à la suite de la conquête d'Ath par les armées de Louis XIV en 1667 qu'une première maquette de la ville a été réalisée. En 1697, il n'en restait plus qu'un morceau et la ville était retournée à l'Espagne au Traité de Nimègue (1678).

Une nouvelle maquette a été commandée suite à la prise d'Ath par Vauban en 1697. Réalisée par l'ingénieur français Jean-

Ath. On y voit les campagnes voisines jusqu'au moulin de Bilhée au nord et jusqu'à Maffle (avec ses carrières) au sud.

Une attention particulière a été prêtée aux routes et aux rivières ainsi qu'à la fortification. Le plan d'Ath est présenté en mettant en évidence l'assemblage des tables. Le visiteur y découvre la ville telle qu'elle était à la fin du 17<sup>ème</sup> siècle avec sa forme octogonale et ses huit bastions, ses trois portes, ses demi-lunes (fortifications avancées entre les bastions), son château, ses casernes, ses établissements religieux, son hôpital, ses écoles latines. L'église Saint-Julien n'est pas conforme à la réalité et l'église Saint-Martin, surmontée d'une flèche à la croisée du transept, n'a pas son clocher-pignon.

Les Athois désireux d'en savoir plus peuvent se rendre sur place, au Musée des Beaux-Arts de Lille ou se reporter au dernier "Bulletin" du Cercle royal d'Histoire et d'Archéologie d'Ath qui contient une étude de Jean-Pierre Ducastelle sur le plan-relief d'Ath.

Cet article, d'une vingtaine de pages, est abondamment illustré de photos du plan-relief conservé à Lille. Il peut être acquis aux Archives de la Ville d'Ath, Boulevard du Château, 16, à Ath, ou en versant 200 F au compte 068-0548130-10 du Cercle royal d'Histoire et d'Archéologie à 7800 Ath (notez alors comme référence : Bulletin 182).

## Deux superbes expositions de peintures

- En collaboration avec le Wallraf Richartz-Museum de Cologne et la Pinakothek de Munich, le Musée Royal des Beaux-Arts d'Anvers (Leopold de Waelplaats), nous présente, jusqu'au 19 août, "Vénus, mythe oublié", déesse de la beauté, de l'amour et de la sensualité. De Cranach à Cézanne, avec des œuvres de Botticelli, Cranach, Tintoretto, Veronese, Rubens, Poussin, Van Dyck, Tiepolo, Boucher, Fragonard, Courbet, Cézanne et bien d'autres. Tél.: 03/238.78.09.



"La déclaration attendue", de Jean-Antoine Watteau.

- Le Musée des Beaux-Arts de Valenciennes (Boulevard Watteau, tél.: 0033/327/22.57.20, www.ville-valenciennes.fr) accueille jusqu'au 2 septembre, le fleuron des collections du Musée des Beaux-Arts d'Angers, actuellement fermé pour rénovation. "Florilège - De Watteau à Fragonard - Peintures du XVIII<sup>ème</sup> siècle du Musée d'Angers" est une charmante et prestigieuse exposition de peintures françaises du XVIII<sup>ème</sup> siècle, où l'on retrouve des noms tels que Watteau, Chardin, Robert, Greuse, Fragonard... Belle opportunité, près de chez nous, à ne pas rater.

Photos :  
**"Exodes et les enfants d'exode"**



"Most construction workers are migrants from rural areas".  
 Jakarta, Indonesia, 1996.

L'exposition "Exodes et les Enfants d'exode", du photo-reporter brésilien Sebastião Salgado, fait halte jusqu'au 29 juillet au Botanique, 236, rue Royale à Bruxelles. Six années de rencontres dans quarante pays, pour 300 photographies sur les émigrants et réfugiés, l'Afrique à la dérive, l'exode rural et les désordres urbains en Amérique latine, les mégapoles asiatiques. Histoire de populations en mouvance et en souffrance, et de caducité des frontières.

Tél.: 02/218.37.32.

**Lire l'éducation à la citoyenneté**



Dans la collection "Outils pour enseigner", De Boeck vient de publier, sous la plume de Claudine Leleux, professeur de philosophie et de morale : "Éducation à la citoyenneté". Eduquer

morale en évitant le moralisme, éduquer à la citoyenneté sans l'écueil du civisme, tels sont les axes pédagogiques de l'ouvrage. L'auteur les formule en termes de compétences transdisciplinaires, tant cognitives, coopératives que participatives : apprendre à évaluer, choisir, juger, décider et répondre de, dialoguer, s'écouter, s'entendre, apprendre à se respecter, à se comprendre, à se connaître... Le propos est illustré par une trentaine de leçons conçues pour les enfants de 5 à 14 ans.

# L'été à Ath

## Horaires d'été

• **Au Centre de Tourisme**

Le Centre de Tourisme (rue de Pintamont, 18, Ath) accueille le public :

- du mardi au vendredi de 10 à 12 h et de 13 à 17 h
- les samedis, dimanches et fériés de 14 à 18 h.

Vous y trouverez la documentation touristique sur les principaux sites et attractions de Belgique, de nombreux ouvrages présentant la région et le folklore et des souvenirs de toutes sortes.

Info : 068/44.57.24 ou 26.92.30

• **Au Palace**

Jusqu'au samedi 25 août, la billetterie et l'accueil du Palace sont transférés au

Château Burbant. Durant cette période, vous pouvez joindre le service de billetterie par téléphone au 068/26.99.73. Vous pouvez réserver vos places et enlever vos billets au château Burbant :

- du mardi au vendredi de 8 h 30 à 10 h 30 et de 14 h 30 à 17 h 30
- le samedi de 10 h à 13 h.

A partir du mardi 28 août, la billetterie et l'accueil du Palace ainsi que la vente des abonnements de la prochaine saison et de l'UTD se tiendront à nouveau au Palace, selon l'horaire suivant :

- le mardi de 14 h à 18 h
- le mercredi et jeudi de 10 h à 13 h et de 14 h à 18 h
- le vendredi de 10 h à 13 h et de 14 h à 20 h
- le samedi de 10 h à 13 h
- le samedi et dimanche de 14 h à 18 h en période d'exposition.

Du 1<sup>er</sup> juillet au 30 septembre

## "L'église Saint-Julien - Histoire et Patrimoine"



Du 1<sup>er</sup> juillet au 30 septembre 2001, le Musée d'Histoire et de Folklore, rue de Bouchain, 16, Ath, accueillera une exposition consacrée à "L'église Saint-Julien : Histoire et patrimoine". Des documents feront découvrir concrètement l'évolution de cet édifice depuis le Moyen Age jusqu'au 20<sup>ème</sup> siècle.

On connaît les avatars de cette église qui a été touchée, à plusieurs reprises, par des incendies. Son aspect actuel est le résultat d'une évolution pluriséculaire. Cet édifice est aussi un élément emblématique auquel les Athois sont profondément attachés.

L'exposition peut être découverte chaque jour de 14 à 17 h (sauf le samedi), les dimanches et fériés de 14 à 18 h.

## 26<sup>ème</sup> Festival de carillon

Tous les samedis de juin et d'août, à 16 h 30, dans la tradition campanaire de notre ville, le carillon égrènera joyeusement ses notes cristallines sous les mains talentueuses de carillonneurs venus du Nord de la France, de Flandre et de Wallonie, qui feront

chanter les 49 cloches du carillon. Les points d'écoute les mieux situés pour suivre attentivement ces concerts sont le Square St-Julien, la Place Ernest Cambier et au pied de la Tour Burbant. Les carillonneurs invités sont repris sous la rubrique "Agenda".

# LA VIE ATHOISE

BULLETIN COMMUNAL

24<sup>ème</sup> année  
Trimestriel - N° 82  
Juin 2001

Rédacteur en chef :  
Walter De Kuyssche

Ont collaboré à la réalisation  
de ce numéro :

Laurence Debrackeleer - Yves Delmée -  
Michelle Detry - Jean-Pierre Ducastelle -  
Marc Duvivier - Angélique Foucart - Carine  
Godfrin - Michaël Hennequin - Patrice  
Matthys - Marie-France Olivier - Carine  
Rockmans - Frédéric Rasse - Nadège Raulier  
- Marie-Paule Rinchon - Valérie Voronine

Photos :

Action Shop Athois - Le Courrier de  
L'Escaut, Francis Hostraete, Christelle  
Verleyen - Sebastião Salgado Amazonas  
Images - Pro-Photo Legrand-Giminne -  
Alain De Ridder - Musée des Beaux-Arts  
d'Angers - Walter De Kuyssche - Laurent  
Dubuisson

Pour recevoir  
La Vie Athoise

La Vie Athoise sort habituellement quatre  
numéros par an, au gré des informations à  
communiquer à la population athoise.

- Elle est distribuée gratuitement dans  
toutes les habitations de l'entité.
- Des exemplaires sont gratuitement dispo-  
nibles à l'Office du Tourisme d'Ath.
- Les amies et amis d'Ath qui n'habitent  
pas l'entité, peuvent s'abonner aux dix  
prochains numéros de La Vie Athoise.  
Il suffit de verser 400 francs au compte  
091-0003570-10 de l'Administration com-  
munale de et à 7800 Ath, en indiquant lis-  
iblement et complètement son nom et son  
adresse, et en mentionnant : "Abonnement  
à La Vie Athoise". Si le paiement est fait  
pour un ami ou un parent, il y a lieu de le  
communiquer très clairement.

Pour y publier  
vos communiqués

- Les associations voudront bien nous faire  
parvenir pour début août, l'annonce de  
leurs activités publiques de mi-septembre  
à fin novembre 2001. Nous les publierons  
gratuitement dans le prochain numéro de  
La Vie Athoise qui sortira normalement à  
la mi-septembre prochain.
- Les indépendants, chefs d'entreprises et  
commerçants voudront bien nous com-  
muniquer la création ou l'extension de  
leur établissement local. C'est également  
avec plaisir que nous répercuterons gratui-  
tement ce type d'information.

## Deux autres expositions temporaires à toujours découvrir

• Jusqu'au 29 juillet 2001 :  
"Goliât. Géants et bêtes fantastiques  
de Catalogne".

A la Maison des Géants, chaque jour, sauf  
le lundi, de 10 à 12 h et de 13 à 18 h,  
week-ends et fériés de 14 à 18 h.  
Info : 068/44.57.24.

• Jusqu'au 20 août 2001 :  
"Les carrières d'Ecaussinnes".

Au Musée de la Pierre, Chaussée de  
Mons, 419 à Maffle.  
068/26.92.36.

Voir "La Vie athoise" d'avril 2001, p. 30.

## L'Espace gallo-romain : la mise en scène sera bientôt achevée !

Le Ministre du Tourisme, Serge Kubla, a  
fait savoir au Député-Bourgmestre d'Ath,  
Bruno Van Grootenbrulle, qu'il a marqué  
son accord sur le dossier consacré à  
l'achèvement de la mise en scène de  
l'Espace gallo-romain.

Les travaux vont permettre de réaliser un  
spectacle audiovisuel consacré à la  
découverte des barques de Pommeroeul,  
d'aménager une salle d'animation desti-  
née au public scolaire ainsi qu'une salle  
de conférences. Une section consacrée  
aux idées religieuses présentera le thème  
de la mort avec un exemple de monument  
funéraire provenant de la région. Du

meubler performant sera installé dans les  
salles d'expositions temporaires.

Ce musée, qui a reçu plus de 7.000 visi-  
teurs en 2000, devrait poursuivre sa  
croissance avec ces aménagements qui  
mettront davantage en valeur le chaland  
de tradition celtique minutieusement res-  
tauré.

L'Espace gallo-romain est ouvert du  
mardi au vendredi de 10 à 12 h et de 13  
à 17 h, les week-ends et fériés de 14 à  
18 h.

Info : rue de Nazareth, 2, Ath,  
068/26.92.33 ou 35.

## 1<sup>er</sup> anniversaire de la Bibliothèque Jean de la Fontaine



Les moyens importants  
que la Ville accorde au  
développement de la  
lecture publique por-  
tent leurs fruits. La  
bibliothèque accueille  
toujours plus d'usagers :  
on constate une aug-  
mentation de 30 % de  
lecteurs en 1 an !

Succès grandissant  
aussi pour l'espace  
multimédia : 5 postes y  
sont mis gratuitement à  
la disposition de tous.  
Si les nouvelles techno-  
logies vous semblent  
encore obscures, la  
bibliothèque peut vous  
aider grâce aux initia-  
tions qu'elle propose le  
samedi matin. Les associations peuvent  
également investir cet espace en dehors  
des heures habituelles d'ouverture. La  
bibliothèque met également des cédé-  
roms à la disposition du public.

La multiplicité des supports disponibles à  
la bibliothèque en fait un lieu de divertis-  
sissement, d'accès au savoir et de réflexion.  
Cette dernière dont se nourrit la démoc-  
ratie ne peut s'épanouir que dans un

espace ouvert à tous sans exception. Telle  
est la volonté du pouvoir communal.

Profitez des vacances d'été pour faire le  
plein de lecture. Du 30 juin au 1<sup>er</sup> sep-  
tembre, dans toutes les bibliothèques du  
réseau de lecture publique d'Ath :

- le nombre des prêts autorisés passe de 6  
à 12 livres;
- la durée d'emprunt est de 5 semaines au  
lieu de 4.



## 2<sup>nd</sup> Ath Open : tournoi international de tennis en fauteuil roulant

Du 31 août au 3 septembre prochain, le Sport Club de l'Abbaye accueillera le second Open d'Ath, réservé aux joueurs et joueuses de tennis en fauteuil roulant. Ce tournoi s'inscrit dans le circuit mondial du Nec International Wheelchair Tennis Tour 2001. L'entrée gratuite vous permettra de découvrir ce sport spectaculaire pratiqué par les meilleures raquettes belges et étrangères, dont l'équipe nationale Messieurs.

Unique dans la Région Wallonne, cette organisation doit permettre à nos sportifs nationaux de progresser à petits frais plutôt que de devoir le faire à l'étranger à

coût plus élevé alors que leur budget est évidemment très limité.

Cette organisation est le fruit d'une collaboration entre le Tennis Club des Peupliers et quatre services-clubs de la région d'Ath-Lessines. Le Député-Bourgmestre Bruno Van Grootenbrulle a accepté avec enthousiasme la présidence du comité d'organisation de cet événement largement soutenu par la Ville.

Deux soirées ouvertes à tous sont organisées sous chapiteau les vendredi et samedi soir.

**Info : 068/28.71.33.**



## Hébergement touristique au Pays d'Ath

L'hébergement touristique en Pays Vert se présente désormais comme suit. Dites-le à vos connaissances et amis :

- **Gîte du Gravillon.** Ce 1<sup>er</sup> juillet, un nouveau gîte sera ouvert à Lanquesaint, chez Monsieur et Madame Gillet-Beeckmans, rue du Croquet, 17 (068/84.28.57) : le Gîte du Gravillon. On y trouvera calme et tranquillité, c'est un endroit idéal pour partir à la découverte du Pays d'Ath et des régions voisines. Gîte de 4 à 6 personnes, cuisine équipée, lave-vaisselle, micro-ondes, TV, living, salon, salle de bain, 2 chambres.
- **Hôtel du Parc,** 13, rue de l'Esplanade, Ath, 068/28.54.85.
- **Chambres d'hôtes "Don Giovanni",** 421, chaussée de Mons, Maffle, 068/28.48.42.
- **Auberge des Amis de la Nature "La Maison Verte",** 18, rue des Frères Descamps, Ath, 068/28.09.09.
- **Gîtes à la ferme "La Petite Rosière",** 516, chaussée de Valenciennes, Ormeignies, 065/22.94.17 (jour), 069/68.83.34 (soir).
- **Gîte à la ferme "CARAH",** 301, rue de l'Agriculture, Ath, 068/26.46.86.
- **Gîte à la ferme "Au Bon Grain",** 1, Place, Lanquesaint, 068/28.05.65.
- **Gîte rural "La Triskèle",** 4, chemin sur le Mont, Mainvault, 068/64.59.93.

## Le nouveau Musée national des Jeux de Paume

*Hôtel de Ville d'Ath,  
Grand-Place*

*Ouvert du 1<sup>er</sup> avril au 30 septembre  
les samedis, dimanches, jours fériés  
et derniers vendredis du mois  
de 15 à 21 hrs*

*Ouvert toute l'année pour les  
groupes sur rendez-vous  
Adultes 100 F • Gratuit -12 ans  
60 F/personne groupes  
Tél.: 068/28.15.81*



En plus des week-ends, le Musée national des Jeux de Paume est également ouvert tous les derniers vendredis du mois, de 15 à 21 h, avec chaque fois l'organisation d'un événement particulier.

C'est ainsi que le vendredi 25 mai dernier, et pour la première fois, tous les "Gants d'or" nommés depuis la création de ce trophée récompensant le meilleur joueur de l'année, ont tenu à honorer de leur présence l'invitation qui leur avait été faite.

Notons que chaque visiteur du musée a l'occasion de déguster un galopin de "Gant d'or", du nom de la bière spécialement conçue pour le musée et qui est en vente à la boutique.

## Agenda

### Visites de la Tour Burbant à Ath :

les dimanches 17 juin, 15 juillet, 19 août, 16 septembre à 15 heures (rendez-vous au pied du donjon).

*Info : 068/44.57.24 ou 26.92.30*

### Excursions en barge d'Ath à Lessines :

les samedis 30 juin, 28 juillet et 18 août. Embarquement à 8 h 45 au quai de l'Entrepôt.

*Info : 068/26.91.85 ou 26.92.36*

### Visites guidées de l'Espace gallo-romain à Ath :

les dimanches 3 juin, 1<sup>er</sup> juillet, 5 août, 2 septembre à 15 heures.

*Info : 068/26.92.33 ou 35*

# La plus belle ducasse EUL DUCASS' D'ATH

Champ de foire sur la Grand-Place,  
au Quai St-Jacques, au Marché aux Toiles



La ducasse était, à l'origine, une fête religieuse célébrant la consécration de l'église Saint-Julien. Déjà au XV<sup>e</sup> siècle, une procession présentait des scènes religieuses et laïques destinées à l'édification des fidèles et à l'amusement du public. Le défilé, laïque depuis 1819, attire, chaque année, plusieurs milliers de spectateurs.

## VENDREDI 24 AOÛT

- 15h** Sortie du géant Tyrant.
- 16h** Grand Prix du Mateur de tir à l'arc sur l'Esplanade.
- 19h30** Le groupe "Lariguettes" en concert en la Salle du Palace (350 F. Rés. 068/26.99.73 ou au Château Burbant).
- 22h** Brûlage des maronnes de Goliath. Selon une tradition locale, les pantalons du futur époux sont brûlés à la veille de son mariage. Après avoir défilé en ville, les porteurs du géant boutent le feu, sur la plaine de l'Esplanade, aux pantalons gigantesques rembourrés de paille.

## SAMEDI 25 AOÛT

- 15h** Goliath et sa dame, escortés par le groupe des Bleus, se rendent, en dansant, de l'Hôtel de Ville à l'église St-Julien où ont lieu les Vêpres Gouyasse. Mariage de Monsieur et Madame Goliath, avec Les Petits Chanteurs de Belgique, sous la direction de Noëlla Delsaut. Places assises : 200 F. Réservation : 068/28.50.40, de 14 à 18 h, les 20, 21 et 22 août. Le retrait des places se fait au Secrétariat paroissial, rue de Pintamont, les 23 et 24 août. Les places non retirées le 25 août seront remises en vente.
- 16h30** Les nouveaux mariés retournent vers l'Hôtel de Ville devant lequel le Berger David affronte le géant philistin Goliath. Ce combat de David contre Goliath est agrémenté par un dialogue, venu du fond des âges, appelé "Bonimée".
- 17h30** Concert de carillon par Jean-Claude Molle, carillonneur d'Ath.
- 21h** Evoquant la révolution belge de 1830, le Groupe du canon du

Mont Sarah se déplace dans les rues de la ville avec des flambeaux. Les participants animent les rues en chantant un air de la Muette de Portici.

Sur un kiosque installé face à l'Hôtel de Ville, la Royale Fanfare Union Saint-Martin donne un concert.

- 22h30** Le groupe "Lariguettes" en concert en la Salle du Palace (350 F. Rés. 068/26.99.73 ou au Château Burbant).

## DIMANCHE 26 AOÛT

Avant le départ du cortège, le Groupe du Canon, en présence des autorités communales et des volontaires de guerre 40-45, dépose une gerbe de fleurs au monument des Volontaires de guerre de 1830, 1914-18, 1940-45, à l'Espace Baudouin.

- 10h** Le cortège, avec ses 6 géants, le Cheval Bayard, 8 chars allégoriques et ses groupes historiques, prend le départ face à la gare et traverse la ville pour arriver vers 13 h 30 à l'Esplanade. La particularité des géants athois est qu'ils sont portés par un seul homme et qu'ils dansent. Leur poids varie de 105 à 130 kilos. Les porteurs se relayent le long du parcours. Le cheval Bayard (600 kilos), qui danse et se cabre en plusieurs endroits, est porté par 16 hommes. Saint-Christophe se déplace sur échasses.
- 15h** Début du cortège folklorique en sens inverse. La danse traditionnelle du couple Goliath a lieu en deux endroits précis : le pont du Gadre (rue aux Gâdes) et le pont du Moulin (rue du Moulin).
- 20h** Rondeau final : tous les géants dansent ensemble ! Cette manifestation a lieu tous les cinq ans depuis la célébration du 500<sup>ème</sup> anniversaire en 1981.

## LUNDI 27 AOÛT

Dès le matin, les géants se promènent en ville avec leurs porteurs qui reçoivent les remerciements de la population.

- 15h** Promenades commentées en calèches à travers le centre historique d'Ath; départ à hauteur de la petite plaine de jeux de l'Esplanade. 100 F adultes, 50 F enfants.
- 16h** Diverses activités sportives et musicales sont organisées au départ de l'Esplanade, avec la participation de la Royale Fanfare Union Saint-Martin et la Fanfare Sainte-Cécile et les Majorettes de Moulbaix.
- 18h** Des dizaines de montgolfières prennent leur envol sur l'Esplanade.

## VENDREDI 31 AOÛT

- 18h** Grand marché nocturne dans les rues du centre-ville.

## SAMEDI 1<sup>er</sup> et DIMANCHE 2 SEPT.

Sam 20h - Dim 16h



"Violettes impériales", opérette en trois actes et 19 tableaux, de Vincent Scotto, livret de Paul Achard, René Jeanne et Henri Varna. Au Palace.

Par la société royale "Les Matelots de la Dendre". Avec Fabrice Pillot, Anne Lambert, Jean-Pierre Williame, Eliane Robin, Jacques Tayles, Catherine Lux, Hans Eriksen, Nathalie Fontaine, Daniel Leclercq. Décors G. Decarpentry. Mise en scène J. Tayles. Direction musicale J. Grosjean. Chorégraphie A. Savouret. Costumes Maison Grout. Coiffures A. Coyette. Places de 800 à 1.000 F. Réservation : 068/28.37.62.

## SAMEDI 8 "DE" SEPT.

- 14h30** 54<sup>ème</sup> Grand Prix de balle pelote de la Ville d'Ath. Ballodrome de l'Esplanade : Maubeuge-Terjoden, Charleroi-Tourpes, finale. A partir de midi : moules-frites sous chapiteau. Le matin, à partir de 9 h : visites guidées du Musée national des Jeux de Paume. Org.: ASBL "8 de septembre", 068/28.15.81.
- Soirée** On mange des moules dans plusieurs cafés, restaurants et sièges d'associations.
- 20h30** Grand concert par la Royale Harmonie Union de Lorette, sur le kiosque du Parc.
- 21h30** Grand feu d'artifice de clôture de la ducasse.

# AGENDA

## JUIN

ve 15-06 au di 17-06

ve 20h  
sa 20h  
di 21h  
11h  
12h  
15h  
p.m.

**4<sup>ème</sup> Ducasse "Les P'tits Urchons".**  
Moulin à Irchonwelz. Tout le week-end : loges foraines, tapeus d'clous, apéritif de Trazegnies, restaurations diverses.  
Concours de manille.  
Soirée "Assiettes de cochon de lait garnies".  
Soirée villageoise avec orchestre de bal.  
Concert apéritif par la royale fanfare St-Denis.  
Restauration "Assiettes de cochon de lait garnies".  
Concours des gobeurs de flans au caramel.  
Promenades en barôt, animations diverses.  
Org. ASBL "Les P'tits Urchons", 068/84.00.23.

sa 16-06

16h30

**Concours de pétanque** ouvert à tous. 220 F.  
Org. Ormeignies Pétanque Club, 068/28.44.78.  
**Concert de carillon**, par B. Michel, carillonneur de St-Amand-les-Eaux et Lille, du haut de la tour de St-Julien.  
Org.: Festival de carillon, 068/45.45.37.

di 17-06

10h15

**Balade en tandems pour aveugles et mal-voyants.**  
Dans le Pays d'Ath et celui des Collines. Départ de la gare.  
Info : 0476/53.18.47.

10h30

**Concert spirituel**, avec Maximilienne Ghysaert, organiste, et Adam Korniszewski, professeur de violon au Conservatoire royal de Bruxelles. Eglise de Bouvignies.  
Org.: Musique en Borelais, 068/28.15.21.

14h30

**Concours de pétanque.** Grand Prix Lucien Brébart, en doublette mêlée. Réservé aux membres. Esplanade. Insc. à pd 13 h 30 au local "Brébart".  
Org.: Pétanque Club Athois, 068/28.00.38.

15h

**Visite guidée de la Tour Burbant.** Rendez-vous au pied du donjon.  
Org.: Office du Tourisme, 068/44.57.24.

lu 18-06

17h

**Concours public de guitare.** Salle Léon Dubois de l'Académie.  
Org.: Académie de musique, 068/84.14.37.

19h

**"Gestion de la pharmacie familiale".** Séance d'information. Cafétéria de la Maison Culturelle.  
Org.: Femmes Prév. Socialistes, 068/26.42.05.

je 21-06

18h30

**Concours public de carillon.** Tour de S-Julien.  
Org.: Académie de musique, 068/84.14.37.

je 21-06 au di 24-06

**Visites guidées de la salle Le Palace.**  
Org.: MCA, 068/26.99.99.

ve 22-06

20h

**Concert de Jean-Louis Daulne et Zoé en première partie.** Le Palace. Dans le cadre des Fêtes de la musique. Voir présentation dans le dernier numéro, p. 34. Prix unique : 100 F !  
Org.: Le Palace, 068/26.99.73.



ve 22-06 au di 24-06

**Ducasse de Lorette.**  
Org.: Les Amis de Lorette, 075/98.24.74.

ve 22-06 au lu 25-06

ve 19h  
20h  
20h30  
21h  
sa 14h  
16h  
17h30  
21h  
di 11h  
12h

17h15  
18h30  
21h  
19h  
21h  
22h

sa 23-06 8h

9 et 11h

15h

16h30

18h

di 24-06 16h

lu 25-06

14h

17h

15h

ma 26-06 17h

**Ducasse de Meslin-l'Evêque.** Attractions foraines, petite restauration.  
Sortie du géant Le Pèlerin accompagné par la fanfare de Meslin.  
Course pour jeunes.  
Course 5 km.  
15<sup>ème</sup> Corrida Meslinoise. Manche du trophée CPH.  
Départ des 12 heures de cuistax. 13.000 F de prix. Après-midi récréative pour les enfants avec Monsieur Michel, sous chapiteau.  
6<sup>ème</sup> concours du crachat de noyaux de cerises.  
Grande soirée de la J.S. Meslinoise, MJM Sonorisation.  
2<sup>ème</sup> départ des 12 heures de cuistax.  
Concert-apéritif par The Winners. Barbecue saucisse, brochette, frites, sauce provençale, 250 F.  
11<sup>ème</sup> Concours du lancer d'œufs frais.  
Remise des prix.  
Soirée "Années 80".  
Concert par l'Accordéon Club de Huissignies.  
Concours de garçons de café.  
Soirée "raclos", par le Titje's band.  
Info : 0478/29.85.19.

**Concours de pêche.**  
Org.: Pêcheurs de la Sylle, 068/33.24.80.

**Concours publics :**  
- de trompette, bugle, cornet, trombone, tuba. Salle Léon Dubois de l'Académie.  
- d'orgue. Eglise de Wodecq.  
Org.: Académie de musique, 068/84.14.37.

**Fête des enfants et exposition** à l'Ecole communale d'Ormeignies.

**Concert de carillon**, par Koen Cosaert, carillonneur d'Iseghem, Harelbeke et Roeselaere, du haut de la tour de St-Julien.  
Org.: Festival de carillon, 068/45.45.37.

**12<sup>ème</sup> Nocturne de l'été.** Au quartier St-Julien mis en piétonnier. Magasins ouverts jusqu'à 24 h. Fête foraine, le géant Vauban, marché fermier, château gonflable, maquillages pour enfants, karaoké, animations musicales.  
Org.: Les Amis du Quartier St-Julien, 068/28.20.48.

**Concert d'orgue**, par Fabian Martiny, dans le cadre des Fêtes de la Musique. Entrée libre. Eglise de Bouvignies.  
Org.: Musique en Borelais, 068/28.15.21.

**Concours publics :**  
- de déclamation. Maison Culturelle.  
- de percussion. Salle Léon Dubois de l'Académie.  
Org.: Académie de musique, 068/84.14.37.

**Balle pelote :** Grand prix du Maieur Welar-Isières-Ogy. Ballodrome de la Place d'Ostiches.  
Org. FC Ostiches, 068/28.10.20.

**Concours public de déclamation.**  
Maison Culturelle.  
Org.: Académie de musique, 068/84.14.37.

## AGENDA

ve 29-06 et sa 30-06

**Portes ouvertes** à l'Ecole de Promotion Sociale de l'Institut Technique Libre, rue de l'Industrie, ve de 15 à 20 h, sa de 14 à 18 h.  
Org.: Enseignement de promotion sociale, 068/26.88.85.

sa 30-06 8h45

**Excursion en barge d'Ath à Lessines.** Départ Quai de l'Entrepôt. Arrivée à Lessines à 11 h 30. Retour de Lessines à 14 h, arrivée à Ath à 18 h. Possibilité d'embarquer sa bicyclette et de revenir en vélo.  
Org. Service des Espaces Verts, 068/26.91.85.

10h

**Remise des diplômes aux lauréats de l'Académie.** Hôtel de Ville.  
Org.: Académie de musique, 068/84.14.37.

16h30

**Concert de carillon**, par Ch. Dairay, carillonneur de St-Amand-les-Eaux et Orchies, du haut de la tour de St-Julien.  
Org.: Festival de carillon, 068/45.45.37.

**Concours de pétanque** ouvert à tous. 220 F.  
Org. Ormeignies Pétanque Club, 068/28.44.78.

**Souper des bénévoles du R.F.C.** Stade des Géants.  
Org. Royal Football-Club Ath.

sa 30-06 et di 01-07

**Tournoi de mini-foot.** Au CEVA.

sa 30-06 au di 08-07

**Tournoi de tennis** : doubles et jeunes toutes catégories comptant pour le critérium du Hainaut. Sport Club de l'Abbaye.  
Org.: Tennis Club des Peupliers, 068/28.71.33.

## JUILLET

di 01-07

**Fête au village d'Ostiches.** Promenades pédestres avec les guides nature du Parc des Collines, visite du Blanc Moulin et d'un ancien four à pain, démonstration d'anciennes machines agricoles, marché artisanal et produits du terroir, exposition d'art sacré à l'église, concours d'épouvantails par les enfants, navettes avec charrette et chevaux de labours, fabrication de cordes à l'ancienne, ouverture de la forge du village, démonstration de ferrage par l'école de maréchalerie de Bruxelles, chapiteau avec repas et boissons. Promenade équestre du Blanc Moulin, pour cavaliers et attelages. Circuits de 13 km vers le site du Mont de Mainvault, et de 17 km dans le Pays des Collines. 100 F par cheval ou attelage.  
Org.: Les Blancs Mongnis, 068/64.60.95.

15h

**Visite guidée de l'Espace gallo-romain.** Rue de Nazareth.  
Org.: Espace gallo-romain, 068/26.92.33.

17h

**Récital de Don Diaz Bernardo**, Salle du Tchop à Meslin-l'Evêque. Les plus grands succès de Luis Mariano. Spectacle, gâteau, café. 150 F.  
Org.: Amicale de l'UCP de Meslin, 068/57.20.10.



Don Diaz Bernardo

di 01-07 au di 30-09

**L'église Saint-Julien - Histoire et Patrimoine**, exposition temporaire, au Musée d'Histoire et de Folklore. Voir p. 27.

ve 06-07 au di 08-07

**Ligne en fête 2001.** Ecole communale et chapiteau rue de la Brasserie.

ve 20h

Concours de manille. 10.000 F de prix. Mise 100 F.

sa 10h

Tournoi de balle pelote. Ballodrome Place de l'église.

13h30

Après-midi enfantine.

21h

Soirée dansante animée par Power Line, 150 F.

di

11h  
12h30

Apéritif.  
Dîner-spectacle animé par Monica, la chorale Rainbow, et Marcel et Gérard.  
Soirée de clôture animée par Power Line.  
Org.: Arts et Loisirs, 068/28.06.78.

20h

ve 06-07 au di 15-07

**Exposition de peintures** de Colette Dinart, qui a déjà exposé à Quevaucamps, Ath, Mons, et Viviane Langhendries, dont c'est la première exposition. Hôtel de Ville.  
Info : 068/45.52.34.

sa 07-07

14h30

**Concours de pétanque.** A l'Esplanade. Grand Prix des vacances en triplette formée, ouvert à tous.  
Org. Pétanque Club Athois, 068/28.00.38.

sa 07-07 et di 08-07

sa

18h

**Festivités à Ghislenghien**

Soirée dansante pour les seniors, avec ensemble musette "François et Louis des Z'iaux".  
Barbecue.

di

12h

sa 14-07 et di 15-07

**Tournoi de billard.** Ecole communale de Ligne.  
Org.: Billard Club Ligne Princes et Ligne Essor, 068/84.10.65.

sa 14-07 au lu 16-07

**Balle pelote.** Au ballodrome du Faubourg de Tournai.

sa et di

9h

Journées des pupilles.

lu

15h

31<sup>ème</sup> Journée des vétérans. Grand Prix Jean Delaunoy.

Org.: Amicale des vétérans de la balle pelote, 068/28.15.81

di 15-07

15h

**Visite guidée de la Tour Burbant.** Rendez-vous au pied du donjon.  
Org.: Office du Tourisme, 068/44.57.24.

ve 20-07 au lu 30-07

**Exposition** des huiles et aquarelles de Jacques Bossart. Hôtel de Ville, tous les jours de 11 à 18 h. Vernissage le ve 20 à 19 h. L'artiste peint sur place.  
Info : 0475/29.76.43.

sa 28-07

8h45

**Excursion en barge d'Ath à Lessines.** Départ Quai de l'Entrepôt. Arrivée à Lessines à 11 h 30. Retour de Lessines à 14 h, arrivée à Ath à 18 h. Possibilité d'embarquer sa bicyclette et de revenir en vélo.  
Org. Service des Espaces Verts, 068/26.91.85.

14h30

**Concours de pétanque.** A l'Esplanade. Grand Prix des ABB, en doublette formée, ouvert à tous.  
Org. Pétanque Club Athois, 068/28.00.38.

sa 28-07 et di 29-07

sa

9h30

**Fancy-Fair du Bois-Hellin**

Concours de pigeons sur Quiévrain.

Après-midi enfantine gratuite avec Philippe Leprince.

Soirée des jeunes, animation Sonotech.

Point Vert Adeps : marche 5, 10, 20 km; parcours VTT 20 km.

Ouverture de l'abbaye.

Messe.

Barbecue champêtre avec animation musicale.

Tir à la corde.

Concert promenade par la Fanfare Ste-Cécile de Mainvault.

Marcel et Gérard.

Le Tyrol au Bois-Hellin.

Soirée de clôture, animation Sonotech.

Org.: Les Amis du Bois-Hellin, 068/64.50.07.

sa 28-07 au di 05-08

**Tournoi de tennis** : simples toutes catégories comptant pour le critérium du Hainaut. Sport Club de l'Abbaye.

Org.: Tennis Club des Peupliers, 068/28.71.33.



di 29-07 10h **Journée CHOC Nature au Parc Paradisio.** 300 espèces d'oiseaux, singes, lémurins, reptiles, chauves souris, flore indigène et exotique, superbe collection de cactus... Rendez-vous : Entrée du Parc Paradisio.  
Org. CHOC Nature, 068/28.49.16.

lu 30-07 au ve 03-08 **Stage de football.** Au Collège de la Berlière. Pour enfants de 5 à 14 ans. De 9 h 30 à 16 h 30, avec garderie. Dîner complet offert le vendredi. Semaine : 1.200 F; journée : 300 F; prix pour famille.  
Org.: F.C. Ostiches, 068/28.02.43.

## AOUT

ve 03-08 au di 05-08 **Ducasse de la Plaine.** Sous chapiteau, parking de la Salle omnisports à Maffle. Barbecue, buvette, loges foraines, tombola.

ve 19h "Class et chic" : 4 chanteurs de variétés.  
sa 10h Concours de lancé d'œufs.  
11h Concours de mini-foot aquatique.  
18h Remise des prix des deux concours.  
21h Soirée "Nounours Party" DJ Frisco. Entrée 150 F.  
di 10h Pêche à la truite. 50 F.  
13h Dîner-spectacle avec Alain Denis et sa Troupe.  
18h Tirage de la tombola.  
Org.: Les Jeunes Carriers, 068/84.08.64.

ve 03-08 au ma 07-08 **Kermesse d'Isières.** Loges foraines. Petite restauration.

ve 19h Ouverture par "Mama Ines".  
19h30 Soirée cochonnailles. Bières wallonnes.  
sa 13h 6<sup>ème</sup> Balade moto. 120 km. Remise des prix à 18 h (Moto-Club Tigers, 0475/87.61.06).  
p.m. Sortie des géants accompagnés par la Fanfare St-Denis d'Irchonwelz.  
15h Lutte de balle pelote Isières - Silly.  
19h Les géants dansent sur la Place.  
21h Bal populaire.  
di 10h 2 heures 30 de trottinettes.  
11h30 Ambiance apéritive.  
13h Remise des trophées.  
14h30 Cortège folklorique avec les géants d'Isières, la Fanfare de Lorette et les gilles d'Houdeng-Goegnies et leur fanfare.  
15h Lutte de balle pelote Isières - Kersken.  
19h Rondeau final avec les géants, les gilles et la Fanfare d'Irchonwelz.  
22h Brûlage des bosses.  
lu 15h Balle pelote : Isières - Welar - Bievène.  
ma 14h Grand Prix de balle pelote de la ducasse.  
Org.: Les Amis de la Place, 0475/57.74.86.

sa 04-08 16h30 **Concert de carillon,** par les élèves de la classe de carillon de l'Académie de musique : Sophie et Caroline Jaumotte, Anne-E. Trigalet, Pascaline Flamme, A. Bricq, Patrice Poliart, François Clément, du haut de la tour de St-Julien.  
Org.: Festival de carillon, 068/45.45.37.

20h **Election de Miss Ath.** Au CEVA.

Org.: Association des commerçants 068/28.20.48.

sa 04-08 et di 05-08 **24 heures de tennis.** Terrains du Rivage de la Dendre. Début le sa à 16 h. Remise des prix le di à 16h30.  
Org.: Royal Tennis Club, 068/28.54.89.

di 05-08 14h30 **Concours de pétanque.** A l'Esplanade. Grand Prix des pétanqueuses en doublette mêlée, réservé aux membres.  
Org. Pétanque Club Athois, 068/28.00.38.

15h **Visite guidée de l'Espace gallo-romain.** Rue de Nazareth.  
Org.: Espace gallo-romain, 068/26.92.33.

ve 10-08 19h **Barbecue.** Ecole communale du Faubourg de Mons.  
Org.: Mister Ath Organisation, 0498/27.80.73.

21h **Soirée mousse.** Au CEVA. Méga structure et show laser.  
Org.: Association des commerçants 068/28.20.48.

sa 11-08 16h30 **Concert de carillon,** par E. Duwelz, carillonneur de Mons, Enghien, Braine-le-Comte, La Louvière, du haut de la tour de St-Julien.  
Org.: Festival de carillon, 068/45.45.37.

lu 13-08 au me 15-08 **Ducasse de Villers-Notre-Dame.**

me 15-08 11h **Procession mariale à Villers-Notre-Dame,** précédée de l'Eucharistie à 10 h.  
Org.: Maison Damas, 068/28.28.13.

ve 17-08 au di 19-08 **Fête champêtre à Arbre.** Plaine de la "Clef des champs".  
ve 17h Tir à l'arc. 3.000 F de prix.  
21h Soirée Chupa chups, DJ Frisko, sonorisation SDR.  
sa 10h Concentration de motos : 100 km.  
14h Epreuves sportives pour enfants, jeunes et adultes.  
21h Grand bal sous chapiteau avec DJ Frisko. Entrée gratuite.



di 12h Repas avec Ronny, homme orchestre.  
16h Baldo et Nathalie "Les années vinyls". Entrée gratuite.  
21h Bal de clôture. Entrée gratuite.  
Org.: Comité Clef des Champs, 068/28.36.12.

ve 17-08 **Tournoi de tennis :** premier tournoi sur terrains de 12 m pour les jeunes nés en 1992 et après, étape du Critérium 12 m du Hainaut. Inscription sur place le jour même. Sport Club de l'Abbaye.  
Org.: Tennis Club des Peupliers, 068/28.71.33.

sa 18-08 8h45 **Excursion en barge d'Ath à Lessines.** Départ Quai de l'Entrepôt. Arrivée à Lessines à 11 h 30. Retour de Lessines à 14 h, arrivée à Ath à 18 h. Possibilité d'embarquer sa bicyclette et de revenir en vélo.  
Org. Service des Espaces Verts, 068/26.91.85.

14h30 **Concours de pétanque.** A l'Esplanade. Grand Prix des pétanqueurs en doublette formée, réservé aux membres.  
Org. Pétanque Club Athois, 068/28.00.38.

16h30 **Concert de carillon,** par M. Van Malcot, carillonneur de Renaix, du haut de la tour de St-Julien.  
Org.: Festival de carillon, 068/45.45.37.

di 19-08 15h **Visite guidée de la Tour Burbant.** Rendez-vous au pied du donjon.  
Org.: Office du Tourisme, 068/44.57.24.

## EUL DUCASS' D'ATH



4<sup>ème</sup> week-end d'août du vendredi 24 août au samedi 8 "de" septembre voir page 30

**AGENDA**

je 31-08 au lu 03-09

**2nd Ath Open** : tournoi international de tennis en fauteuil roulant. Sport Club de l'Abbaye. Voir p. 29.  
**Foire aux moules** au F.C. Ostiches. Ven et Sam à pd 19 h, Dim à pd 12 h.  
 Org.: F.C. Ostiches, 068/28.10.20.

**SEPTEMBRE**

sa 01-09 14h30

**Concours de pétanque**. A l'Esplanade. Grand Prix de la Ville d'Ath en triplette formée, ouvert à tous.  
 Org. Pétanque Club Athois, 068/28.00.38.

sa 01-09 au di 09-09

**Tournoi de tennis** : jeunes toutes catégories comptant pour le critérium du Hainaut. Sport Club de l'Abbaye.  
 Org.: Tennis Club des Peupliers, 068/28.71.33.

di 02-09 9 à 17h

**Philatelia 2001**. Bourse aux timbres, cartes postales, telecards et monnaies. Salle Vauban. Entré gratuite.  
 Org.: Les Amis du Timbre, 068/33.37.16.

10h

**Grand Prix d'automne** : 14<sup>ème</sup> Concours de la race Blanc Bleu Belge (sous réserve). Au CEVA.  
 Org.: Association des Eleveurs, 068/64.68.22.

15h

**Visite guidée de l'Espace gallo-romain**. Rue de Nazareth.  
 Org.: Espace gallo-romain, 068/26.92.33.

ve 07-09 au di 09-09

**7<sup>ème</sup> Ducasse du Club d'Animations de Ghislenghien**. Vente de la bière "Ghislenghiennoise", du fromage "Val des Vierges" et de saucisses fumées à la "Ghislenghiennoise".



Soirée spectacle. Entrée gratuite.  
 Feu d'artifice.  
 Ambiance et humour avec Marcel et Gérard.  
 Tournoi de kicker humain et attractions.  
 11<sup>ème</sup> Dance party.  
 7<sup>ème</sup> Foire aux artisans et brocanteurs et présentation de voitures et motos anciennes.  
 Remise des prix du concours de façades fleuries.  
 Grand dîner de ducasse.  
 Bal de clôture et souper raclot.  
 Org.: Club Animations de Ghislenghien, 068/56.85.59.

sa 08-09 au di 09-09

**Exposition de petit élevage**. Au CEVA. Voir p. 24.  
**Journées du patrimoine**. Thème : "Au fil des idées". Promenades en bateau, animations et visites du site et du Musée de la Pierre de Maffle, d'une exposition temporaire à la Maison des Géants, visites guidées au Musée d'Histoire et de Folklore, rue de Bouchain, etc. Le tout gratuitement !  
 Org.: Office du Tourisme, 068/26.92.35.

di 09-09 10h

**3<sup>ème</sup> Grand Prix "Ambiorix" de balle pelote**. Balldrome de Rebaix. Entre les équipes Bayardins, Petit Bachus, Taverne La Régence, Royale Union St-Denis, Aigle, Victoire, Ambiorix.

14h30

**Concours de pétanque**. A l'Esplanade. Grand Prix Albert en triplette formée, ouvert à tous.  
 Org. Pétanque Club Athois, 068/28.00.38.

**8<sup>ème</sup> Ronde des Tortues**. La Couturelle à Meslin-l'Évêque.  
 Org.: Les Tortues Meslinoises, 068/57.20.72.

ve 14-09 13h

**Portes ouvertes à "Amosa"**, Grande rue des Bouchers, 2/10, pour les jeunes et les parents. Voir p. 24.  
 Org.: Aide en Milieu Ouvert, 068/84.35.05.

20h

**Soirée Whist**. A la Maison Verte, rue Frères Descamps.  
 Org.: Amis de la Nature, 068/28.09.09.

ve 14-09 au di 16-09

**100<sup>ème</sup> anniversaire du Cercle horticole et de petit élevage d'Ath**. "La fleur et l'oiseau au Parc des Collines". Au CEVA. Voir p. 24.

**"Les 24 heures à pied"**. Animation permanente sur le site de l'Esplanade.  
 Org.: 220<sup>ème</sup> Unité des scouts et guides pluralistes, 068/33.85.37.

ve 20h

**Ducasse de septembre d'Isières**. Champ de foire. Concours de manille et de whist. Insc.: 180 F; 2 x 20.000 F de prix.

sa 14h

Sorties des géants "Le grand Mitan", "Le Délégué", "Le Marquieu d'anches", et Marcel et ses Collégiens.

14h30

19h

Balle pelote Isières Fraternelle – Vieux Leuze. Buffet froid dansant du Dr Jean-Pierre Dupont, échevin de la Ville, animé par "Graffiti", sous chapiteau à l'école communale.

di 10h

Exposition de mini-géants.  
 Concert apéritif et Festival de mini-géants, animé par la fanfare royale Union St-Martin.

11h

12h

Repas des petits porteurs. Adultes 300 F; enfants 200 F.

13h

14h30

14h30

16h

"Mama Ines" raconte el conte. Monsieur Michel.

Balle pelote Isières Fraternelle – Ladeuze. Rondeau final des mini-géants, avec Marcel et ses Collégiens.

19h

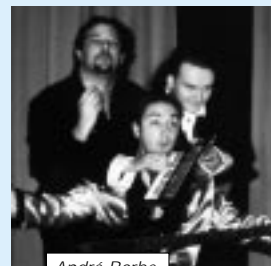
20h

21h

Les géants d'Isières dansent sur la Place. Clôture avec le Brûlage du Gant.  
 Soirée dansante des années 60-80, par Disco Line system. Entrée gratuite.  
 Info : 068/33.75.88.

sa 15-09 10h à 16h30

**Portes ouvertes à la MCA**. Au Château Burbant. Découvrir les activités de la Maison Culturelle proposées tout au long de l'année, admirer les réalisations des ateliers, poser ses questions, prendre connaissance de la prochaine programmation.  
 Org.: MCA, 068/26.99.99.



André Borbe

17h

**Christian Merveille et André Borbe en concert**. Spectacle familial : une rencontre exceptionnelle de deux univers à travers les générations. Au Palace. 350 F, J&S 300 F, MCA et Ligue Familles 200 F, groupe 100 F.  
 Org.: MCA, 068/26.99.89.



Christian Merveille

sa 15-09 au di 23-09

**Tournoi de tennis** : doubles toutes catégories comptant pour le critérium du Hainaut. Sport Club de l'Abbaye.  
 Org.: Tennis Club des Peupliers, 068/28.71.33.

di 16-09 14h30

**Concours de pétanque**. A l'Esplanade. Grand Prix d'automne en triplette mêlée, réservé aux membres.  
 Org. Pétanque Club Athois, 068/28.00.38.

15h

Visite guidée de la Tour Burbant. Rendez-vous au pied du donjon.  
 Org.: Office du Tourisme, 068/44.57.24.

ve 21-09 au di 30-09

**Exposition** de peintures de Jean Patte. Hôtel de Ville. Une peinture tonique de facture impressionniste, empreinte de poésie naïve.



Tireurs à l'arc, de Jean Patte

sa 22-09

19h30

**Journée sportive féminine.** Au CEVA.  
**Soirée scrabble.** A la Maison Verte, rue Frères Descamps.  
Org.: Amis de la Nature, 068/28.09.09.

sa 22-09 et di 23-09

**Journées wallonnes des contrats de rivières.** Ath est concernée par le Contrat de rivière du bassin de la Dendre. Une série de manifestations sera organisée à cette occasion.  
Org.: Contrat de rivière du bassin de la Dendre, 068/84.06.20.

di 23-09

6h30

**Voyage** dans la région de Reims et Château-Thierry.  
Org.: Amis de la Nature, 068/28.09.09.

14h30

**Concours de pétanque.** A l'Esplanade. Grand Prix du Roi et de la Reine en tête-à-tête, réservé aux membres.  
Org. Pétanque Club Athois, 068/28.00.38.

ve 28-09 au lu 01-10

**Ducasse à Baudets au Faubourg de Mons.**  
Org.: Les Gais Lurons, 068/28.65.24.

sa 29-09

14h30

**Concours de pétanque.** A l'Esplanade. Grand Prix du Raclot en doublette mêlée, réservé aux membres.  
Org. Pétanque Club Athois, 068/28.00.38.

17h

**Jouons sans frontières.** Au CEVA. Rencontre entre personnes moins valides et équipes sportives de l'entité athoise.  
Org.: Les Heures Heureuses, 068/28.00.15.

## Dernière minute

- **La collecte des plastiques agricoles non-dangereux** sera reconduite cette année par Ipalle, durant la semaine du 25 juin au 1er juillet inclus, aux heures d'ouverture habituelles des parcs à conteneurs. Info : 069/84.59.88.



- **Une nouvelle fleuriste à Bouvignies.** Madame Delsaut vient d'ouvrir "L'Atelier des saisons" et vous accueille depuis mai dernier au 284 de la Route de Flobecq à Bouvignies (068/28.48.53). Vous y trouverez des fleurs naturelles, coupées, des plantes vertes et séchées, ainsi que des articles décoratifs en fer forgé. "L'Atelier des saisons" est ouvert de 9 à 18 h 30 en semaine, et de 9 à 12 h 30 le dimanche; fermé le lundi.
- **Une journée de solidarité avec Grégory Ross est organisée ce 16 juin au CEVA.** A 13 h : concentration de motos. A 18 h : Repas spectacle. A 20 h : Jogging organisé par le club Tri-Ath-lon. Un repas de solidarité est également organisé le 23 juin, à midi et au soir, au restaurant "Le Pays Vert" au zoning de Ghislenghien. Info : 068/84.23.00.
- **Le troisième banquet du Groupe sclérose en plaques** aura lieu le samedi 15 septembre, à 18 h, aux Heures Heureuses, rue Maria Thomée. Avec Jean-Claude Coulon en attraction. 500 F. Info : 068/28.75.67.
- **Nouvelle pédicure médicale.** Ingrid Platiau, 17, rue du Commerce à Ligne, 0478/27.80.54, spécialisée en nouvelles techniques de pédicure médicale, se tient à votre disposition sur rendez-vous à domicile.
- **Programme chargé pour le club de pêche des "Bistoulleux"** : critérium du club, concours de nuit, initiation à la pêche pour les jeunes, journée au blanc, etc, sans oublier le souper aux moules des 8 et 9 septembre. Info : 068/84.17.86.

- **19<sup>ème</sup> Ducasse de Lorette des 22 au 24 juin.** Toujours très attendue, voici le retour de la ducasse du Faubourg de Bruxelles. Plusieurs moments importants vous attendent sur le site de Ath-Shoping et lors du grand cortège du dimanche après-midi. Info : 068/28.68.23.
- **89<sup>ème</sup> Ducasse du Canon des 6 au 9 juillet.** Programme à nouveau intéressant que celui de la prochaine ducasse de la Porte de Tournai. N'hésitez pas à passer faire un tour du côté de la Place de la Libération lors de ces journées. Info : 068/84.27.68.
- **4<sup>ème</sup> Concentration de motos du Pays Vert les 4 et 5 août.** 300 motos de Belgique et de l'étranger se rencontrent ce week-end à Maffle, pour 140 km de routes touristiques dans le Pays Vert et celui des Collines. Info : 068/84.17.52.
- **Lariguettes à Château-Thierry le 16 septembre prochain.** Athoïses, Athois, venez soutenir Lariguettes en concert à Château-Thierry en Picardie, à l'occasion des Fêtes du Patrimoine, le dimanche 16 septembre après-midi. Voyage de 2 heures en colonne et en voiture particulière. Info : 068/28.00.49.
- **7 et 8 décembre : Téléthon Belgique 2001.** Si vous souhaitez organiser une rencontre ou manifestation à cette occasion (fil rouge, marche parrainée, souper, activité sportive, etc...), n'hésitez pas à contacter l'Agence Wallonne pour l'Intégration des Personnes Handicapées, 071/20.57.40, pour leur dire que vous êtes partie prenante à l'opération.



2 salles de cinéma à deux pas de chez vous une diffusion de 4 à 7 films  
chaque semaine son dolby digital - toujours moins cher  
un accueil agréable - un cinéma sympa des films récents

## Le cinéma "L'Ecran"

rue du Gouvernement  
à 100 m de la Grand-Place

### Programmes dans

AZ, No Télé, Le Courrier de l'Escaut, Nord-Eclair,  
La Dernière Heure, La Province, Le Soir, dépliants  
et affiches dans les cafés et commerces de la ville  
ou au 068/28.61.20.

et sur [www.ath.be/cinema](http://www.ath.be/cinema)

4<sup>ème</sup> week-end d'août

# La Ducasse d'Ath, *un incomparable moment de bonheur*

