

Sommaire

- pages 2 à 13 **Noël Péruvien à Ath**
- Programme complet de "Noël dans la Cité – Fêtes de fin d'année"
- pages 14 à 17 **De chantiers en travaux**
- pages 18 et 19 **Economie, social, sécurité**
- Economie
 - Social et sécurité
- pages 20 et 21 **Environnement**
- Environnement
 - Collectes des déchets et immondices
- pages 22 à 24 **Dans ma ville**
- Cela se passe chez nous
 - Noces d'Or et de Diamant
 - Salons et manifestations au CEVA
- pages 25 à 27 **Sport et culture**
- Sport, culture, lire
 - MCA – Le Palace
- pages 28 à 32 **Agenda**

Noël Péruvien à Ath



Noël Péruvien à Ath

FETES DE FIN D'ANNEE

LA VIE ATHOISE

BULLETIN COMMUNAL

27^{ème} année
Trimestriel – N° 95
Décembre 2004

Rédacteur en chef :
Walter De Kuyssche

Ont collaboré à la réalisation de ce numéro :

Bruno Boël - Christian Coulon - Véronique Desmet - Adrien Dupont - Marc Duvivier - Angélique Foucart - Laurence Lunelli - François Minet - Nathalie Panier - Anne-Marie Santacatterina

Photos :

Agence Belga - Dominique Dupont Nord-Eclair - Jocelyn Flament - Francis Hostraete et Christelle Verleyen Courrier de L'Escaut - Legrand-Gimine Pro-Photo - Claude Heynderickx

Pour recevoir La Vie Athoise

La Vie Athoise sort habituellement quatre numéros par an : fin mars, mi-juin, mi-septembre et début décembre.

- Elle est distribuée gratuitement dans toutes les habitations de l'entité.
- Des exemplaires sont gratuitement disponibles à l'Office du Tourisme d'Ath.
- Les amis et amies d'Ath qui n'habitent pas l'entité, peuvent s'abonner aux dix prochains numéros de La Vie Athoise. Il suffit de verser € 10 au compte 091-0003570-10 de l'Administration communale de et à 7800 Ath, en indiquant lisiblement et complètement son nom et son adresse, et en mentionnant : "Abonnement à La Vie Athoise". Si le paiement est fait pour un tiers, il y a lieu de le communiquer très clairement.

Pour y publier vos communiqués

- Les associations voudront bien nous faire parvenir pour début février l'annonce de leurs activités publiques qui se dérouleront entre mi-mars et fin juin 2005. Nous les publierons gratuitement dans le prochain numéro de La Vie Athoise qui sortira normalement à la mi-mars 2005. (Les manuscrits et photos ne sont pas rendus).
- Les indépendants, chefs d'entreprises et commerçants voudront bien nous communiquer la création ou l'extension de leur établissement local. C'est également avec plaisir que nous répercuterons gracieusement ce type d'information. (Les manuscrits et photos ne sont pas rendus).

Le Député-Bourgmestre Bruno Van Grootenbrulle, les Echevins et les Conseillers communaux...

BRUNO VAN GROOTENBRULLE
Député-Bourgmestre



Développement économique, Economie sociale, Finances, Patrimoine, Personnel, Service de sécurité, Informatique.

JEAN-PIERRE DENIS
Premier Echevin



Culture, Jeunesse, Fêtes et cérémonies, Noces d'or, Tourisme, Aménagement du territoire, Urbanisme, Logement, Environnement.

GENEVIEVE LECLERCQ
Deuxième Echevin



Affaires sociales, Famille, Petite enfance, Troisième âge, Agriculture, Horticulture, Abattoir, Qualité de vie.

PIERRE CHEVALIER
Troisième Echevin



Officier de l'Etat civil, Population, Affaires électorales, Intégration sociale, Handicapés, Marchés, Foires, Cimetières, Sépultures, Cultes.

JEAN-PIERRE DUPONT
Quatrième Echevin



Enseignement, Alphabétisation, Education, Formation, Académie de Musique, Promotion sociale.

JEAN-LUC FAIGNART
Cinquième Echevin



Activités et formations sportives, Infrastructures sportives, Camps de vacances, Classes moyennes, Relations extérieures.

MICHEL DELBECQUE
Sixième Echevin



Mobilité, Quartiers, Propreté publique, Régie communale, Travaux, Wateringues.

...vous souhaitez de bonnes fêtes
de Noël et de fin d'année et vous
présentent leurs meilleurs vœux
pour l'année 2005

Noël, fête universelle

Donner sens au temps, à la vie, à l'amour, et aux fêtes qui les célèbrent

Héritée de civilisations anciennes, fête multiséculaire de célébration du retour de la lumière, chargée de symboles profondément enracinés en nous, la fête de Noël rassemble de manière toujours très vivante les croyants et les laïques autour d'un message de renouveau, d'amour et de paix. Lucidité face à la fragilité de la vie mais confiance dans toute (re)naissance, certitude de nouveaux possibles qui dépassent les déceptions et les échecs, espoir d'un monde meilleur, espérance de pacification de soi, avec les autres, dans le monde... sont autant de sentiments qu'elle éveille en nos cœurs.

C'est parce qu'elle est ce qu'elle est, dans nos cœurs, dans nos têtes, dans nos mœurs et nos histoires, dans notre culture contemporaine, que, laïque ou religieuse, la fête de Noël appartient au patrimoine culturel universel.

A Noël, de multiples traditions et symboles donnent vie à un imaginaire merveilleux où s'entrecroisent dans une émotion confuse : l'aspiration au retour de la lumière et à la fin des ténèbres; l'attention à la fragilité et aux choses simples de la vie; le rêve de la fraternité, de la générosité et du partage; l'espérance d'un monde plus juste; la sol-

licitude pour les enfants, les démunis, les fragilisés, les isolés, les blessés de la vie. Sentiments de guimauve et vœux pieux, diront d'aucuns; besoin de transcendance et de bonté, aspiration au renouveau et à la fécondité, rétorqueront d'autres.

Noël est rempli de la joie de donner et de recevoir. Humbles ou grandioses, les cartes de vœux, les gestes d'attention, les fêtes partagées, les cadeaux, s'ils sont offerts avec affection et amour, fondent la joie et pérennisent ce que l'histoire de Noël nous offre. Ce qui fait l'éternité de Noël, ce sont les personnes qui en perpétuent les traditions, et c'est sans doute ce qui peut nous arriver de mieux. Noël n'éveille-t-il pas ce qu'il y a de meilleur et de plus noble en nous : l'aspiration à l'amour, le besoin de tendresse, la volonté de la fraternité ?

Joyeux Noël et Bonne Année !

Décor de Noël

Du 4 décembre 2004
au 9 janvier 2005

**Entité de lumière
scintillements et
pétilllements athois**



La ville et les 18 villages d'Ath scintillent des 2005 feux des guirlandes et illuminations des fêtes de fin d'année. Les habitants, les commerçants, les entreprises et les institutions sont conviés à faire de l'entité athoise une "entité de lumière" ! La population est invitée à décorer et à illuminer ses fenêtres, jardins, habitations et bâtiments : toutes les collaborations, modestes ou importantes, sont utiles et nécessaires. Place à l'imagination, à la créativité et au bonheur de travailler ensemble pour faire de l'entité athoise une des communes les mieux illuminées du Hainaut.

Ville d'Ath, 068/26.91.85.

Du 10 décembre 2004
au 9 janvier 2005

Parvis de l'Hôtel de Ville et Places des villages

Crèches sur la Grand-Place et sur les Places des villages

Jusqu'au 9 janvier 2005, Jésus, Marie, Joseph, les bergers, les rois mages, l'âne, le bœuf et les moutons, au style simple et épuré, viendront une nouvelle fois habiter la belle grande crèche qui se trouve sur le Parvis de l'Hôtel de Ville. Les week-ends, la crèche sera également occupée par des moutons vivants.

Les associations villageoises se concertent pour installer une belle crèche sur les Places des villages. Les particuliers installent une crèche ou un décor de Noël à leur fenêtre ou dans leur jardin. Appel est lancé à l'imagination et à la créativité de chacun.

Ville d'Ath, 068/26.91.85.

A pointer...

Parmi les nombreuses initiatives d'illuminations et de décorations qui seront prises un peu partout dans l'entité athoise, outre celles qui sont annoncées dans les pages qui suivent, il faut encore signaler :

• Réalisation d'une crèche sur la pelouse des Heures Heureuses d'Ath

Crèche réalisée sur la pelouse du Centre d'Ath "Les Heures Heureuses", grâce à la collaboration des pensionnaires des homes "Les Primevères" et "La Roselle", et du service ergothérapie.

**Les Primevères, La Roselle,
Les Heures Heureuses, 068/28.00.15.**

• Crèche et opération "Pas d'isolé à Noël" à Rebaix

La crèche sera installée à l'Ecole ou au Centre des Heures Heureuses de Rebaix. Dans le cadre de l'opération "Pas d'isolé à Noël" : confection de petits colis et visite aux Rebaisiens du 3^{ème} âge (cougnoles, friandises, cartes, conçues par les enfants et les moins valides). C'est une collaboration enfants-handicapés, afin de ne pas oublier les aînés !

Les Heures Heureuses de Rebaix et l'Ecole communale de Rebaix, 068/28.73.30.

• Féerie lumineuse Isiéroise

Les habitants d'Isières sont invités à décorer leur façade et à s'associer à la création d'une splendide "Féerie lumineuse Isiéroise".

A.G.I., 0475/57.74.86.

• Crèche et illuminations à Lanquesaint

Les Saqueux des Crolites, 068/28.57.73.

• Sapin et crèche sur la Place de Ghislenghien

Club d'Animations de Ghislenghien, 068/56.85.59.

• Concours "Féerie de Noël" à Ormeignies

Inscription : Les Villageois, 068/28.05.21.

• Concours de façades illuminées à Arbre et à Maffle

Participation gratuite. Jugement par un jury indépendant. Nombreux prix et cadeaux pour tous les participants.

Inscription : La Clef des Champs, 068/28.36.12.

• Moulin à pivot illuminé, du 15 décembre au 17 janvier, à Ostiches

Eric Vanleen, charpentier de moulin, expose sur la Place d'Ostiches un superbe moulin à pivot dont les ailes font 11 mètres. Ce moulin, ainsi que le Blanc Moulin, seront illuminés durant la période de fêtes.

Blancs Mongnîs, 068/64.62.45.

Crèches du Pérou au Pays d'Ath

Exposition internationale de crèches sous le Haut Patronage de l'Ambassade du Pérou à Bruxelles

Du 4 décembre 2004 au 9 janvier 2005

Eglise St-Martin d'Ath

Pour les fêtes de Noël 2004, la ville d'Ath accueille une exposition exceptionnelle, imaginée et mise en scène par la société "J'organise" de Bordeaux. Cette exposition de pièces authentiques, réunit des dizaines d'œuvres réalisées par les plus grands artistes péruviens sur le thème de la nativité. L'art péruvien est l'un des plus bigarrés au monde. Sa diversité, ses couleurs et sa créativité très appréciées ont permis de développer une activité économique et artistique essentielle pour le pays. Le public sera invité à découvrir des créations originales réalisées avec des matériaux très variés qui révèlent les talents inégalables des plus grands maîtres et il pourra apprécier le génie d'artistes qui ont réussi à garder l'héritage de leurs ancêtres venu du fond des âges.

Les crèches du Pérou ou l'art de conjuguer deux cultures

Brutalement interdite par les missionnaires venus d'Espagne, la religion traditionnelle des indiens s'est perpétuée en secret et s'est greffée sur les fêtes et les cérémonies chrétiennes. Le christianisme vient donc se superposer sur les cultes ancestraux, les fêtes et pèlerinages catholiques furent superficiellement "collés" sur leurs équivalents andins, ce que l'on nomme "synchrétisme religieux".

Aujourd'hui, les descendants des Incas vivent encore dans les Andes. Au fil des siècles, ils se sont mélangés aux populations blanches, indiennes et noires et ont adopté la religion catholique sans toutefois oublier totalement leurs croyances anciennes, donnant indubitablement lieu à un véritable métissage. Des cérémonies et des fêtes Incas existent toujours dont la célèbre Inti Raymi, la fête du Soleil, célébrée en juin à Cuzco qui rassemble des dizaines de milliers d'Indiens. Dans de nombreux villages de la Cordillère, le quechua est toujours parlé et figure parmi les langues officielles du Pérou.

Les œuvres présentées dans l'église Saint-Martin d'Ath ont été réalisées par les plus grands artistes péruviens. Elles transporteront le public dans un monde d'histoire, de culture, de couleurs et de musique. Exposition captivante pour les enfants et les adultes, les crèches du Pérou entraîneront le visiteur autour de tous les symboles qui représentent les fondations de la société péruvienne d'aujourd'hui.

Les pièces présentées à Ath



Caballitos de totora

LES CABALLITOS DE TOTORA. Divisé entre la Bolivie et le Pérou, à 3.656 mètres d'altitude, le lac Titicaca est le plus haut lac navigable du monde avec une profondeur maximale de 280 mètres. Il couvre plus de 8.000 km² et compte une quarantaine d'îles. L'exposition présente les caballitos de totora, barques de roseaux dont se servaient les Incas sur le lac Titicaca et qui sont encore utilisées sur la côte Nord du Pérou.



Retable

LES RETABLES. Composés de figurines contenues dans une boîte en bois à volets peints, les retables ont pour origine les triptyques byzantins qui étaient transportés sur les champs de bataille. L'une des pièces exposées mesure 3,20 m de largeur et 2 m de hauteur et est composée de 300 personnages. A travers cinq œuvres réalisées à Ayacucho, l'exposition d'Ath présentera les grandes tendances à l'origine des écoles du retable.



Textile

LES TEXTILES. Héritiers d'une longue tradition hispanique, les textiles étaient jadis parfois réalisés avec les cheveux humains et les poils de chauve souris; aujourd'hui ils le sont avec le coton marron et blanc, des fibres de vigogne, d'alpaga et de lama. Les pièces exposées représentent des nati-vités. Elles sont l'œuvre de Samuel Lopez Hudman de la région de Cusco, de Marcelino Pamataylla d'Ayacucho et d'Edwin Sulca d'Ayacucho.



Arpilleras

LES ARPILLERAS. Cet artisanat d'origine contemporaine a été importé du Chili dans les années 1970. La matière utilisée est une toile grossière sur laquelle sont appliquées des figurines préalablement confectionnées. Le but est d'illustrer le témoignage ou de peindre des scènes populaires. Cet artisanat est notamment répandu dans les quartiers périphériques de Lima et dans la région du Cusco. L'exposition comporte six arpilleras représentant des scènes de la vie péruvienne.



Tableau de Sarhua

LES TABLEAUX DE SARHUA ET LES CRECHES EN BOIS. Le village de Sarhua (Ayacucho) est célèbre pour ses tableaux peints sur bois (tablas) également connus sur le nom de Quelcas par analogie avec les anciens dessins incas. L'exposition présente quatre tableaux de Pompeyo Berrucal Evanan. Des crèches de bois, œuvres de Martin Pena Romero et Raul Cotero Pena, qui ont appris l'art de la sculpture sur bois de leurs pères, seront également présentées.

LES MATES BURILADOS. La légendaria vul-gairis, connue sous le nom de maté ou calabaza au Pérou, sert à l'élaboration de l'art épuré du maté burilado. Il s'agit dealebasses sur lesquelles sont gravés au burin des dessins miniatures représentant des scènes d'un grand dynamisme à la façon des bandes dessinées. Les plus anciens matés travaillés datent de 3.500 ans. Cinq matés burilados



Maté burilado

de la famille Osoreo seront présentés à l'exposition.

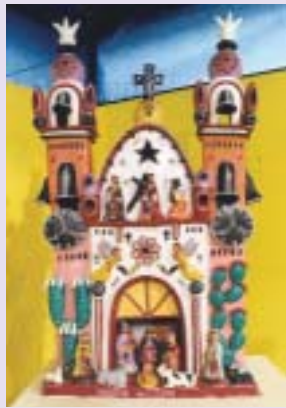
CRECHE EN FILIGRANE D'OR. La ville de Catacaos, dans le désert septentrional, est réputée pour ses objets en filigrane d'or aux dessins très compliqués. Cette technique d'orfèvrerie consiste à amincir l'or au maximum afin de pouvoir s'en servir



Princesse inca

comme d'un fil et donner aux personnages des formes d'une grande beauté. Une nativité de 12 pièces en filigrane d'or, réalisée par Rosavra Rivera Chambes, sera exposée.

LA CERAMIQUE. Marcial Jeri Chavez du village de Quinua présente sept églises multicolores d'Ayacucho comportant chacune une nativité, ainsi qu'un torito ou petit taureau de Pucara de 1 mètre. Plusieurs autres nativités en céramique, dont des crèches de céramique grotesque, réalisées par Romulo Jeri Chavez, Alejandro Mogollon Holgado, et surtout Ediberto Mérida et sa fille, seront également présentées à l'exposition.



Eglise Ayacucho

LA PIERRE DE HUAMANGA. La taille de l'albâtre blanc, "Pierre de Huamanga", de la région de Puno sur les bords du Lac Titicaca dont la particularité est la blancheur et qui est com-



Pierre Huamanga

parable au marbre, commença à l'époque de la colonie pour faire face à la pénurie de marbre et de porcelaine. L'exposition présente une œuvre de Carlos Gavez Aucaloma et celles de trois autres artisans spécialisés dans la taille de la pierre de Huamanga.



Femme Shipiba

LES CRECHES DE L'AMAZONIE. La forêt amazonienne apparaît comme un immense tapis vert compact où des taches claires et des zones plus denses alternent sans rien dévoiler des mystères qui s'y cachent. Dans la Selva (forêt) de l'Amazonie, les femmes Shipiba de la région de la rivière Ucayali travaillent la céramique avec une argile de grande plasticité appelée néopo. L'exposition présente six crèches d'Amazonie.



Mendivil

L'IMAGERIE. L'imagerie vient de la tradition artisanale à l'époque de la vice-royauté. L'exposition présente les figures les plus connues de ce genre, "Les Mendivil", famille d'Indiens qui depuis plusieurs générations représentent les personnages d'une crèche au cou dégingandé, de taille normale, réalisés à base de pâte de pommes de terre, de bois, de colle... Claudio Jimenez Quispe y présente également une croix étrange, mi-chrétienne mi-inca, et une nativité de trente personnages.

Avec la participation des meilleurs restaurants athois. Découvrez-y la gastronomie du Pays Vert

La Scala

Rue de France, 1, Ath
068/33.24.34



Le Central

Grand-Place, 6, Ath
068/28.00.27



La Trattoria

Grand-Place, 1, Ath
068/28.73.39



Aux mets encore

Chaussée de Bruxelles, 431,
Ghislenghien
068/55.16.07



Le Café des Délices

Grand-Place, 8, Ath
0496/18.98.00



Ces restaurants aident à organiser l'exposition des Crèches du Pérou au Pays d'Ath. Favorisez-les !

Noël Péruvien à Ath

Miguel Camargo

Art des Andes et de la nativité

L'Ambassade du Pérou présente des œuvres de l'artiste péruvien Miguel Camargo

Du 15 décembre 2004 au 9 janvier 2005
Hôtel de Ville d'Ath

L'Ambassade du Pérou à Bruxelles organise à Ath une exposition de niveau international du peintre péruvien Miguel Camargo. Lauréat de plusieurs concours internationaux au Pérou, aux Etats-Unis et en Italie, Miguel Camargo, peintre d'immense talent, originaire du cœur des Andes péruviennes, a déjà organisé une cinquantaine d'expositions à travers le monde : au Pérou, aux Etats-Unis, en Amérique Latine et en Europe. Après ses expositions de Londres et de Bruxelles en 2004, Miguel Camargo exposera à Ath lors des fêtes de fin d'année.



Miguel Camargo Huaman est né en 1940 à Sicuani, au cœur des Andes péruviennes. Il a étudié avec les peintres Nemesio Villasante et Mariano Fuentes Lira à l'Ecole des Beaux-Arts "Diego Quispe Tito" de Cusco et avec le maître Juan Manuel Eleperu à l'Ecole Nationale Supérieure des Beaux-Arts de Lima. Il obtint son diplôme en 1966. L'année suivante, il fut nommé Directeur de l'Ecole des Beaux-Arts, de la Musique et des Danses folkloriques de Juliaca, à Puno.

L'art "indigéniste" dans la lignée des muralistes

L'art "indigéniste" de Miguel Camargo se situe dans le courant des anciens muralistes dont le mouvement, inspiré de la tradition de la peinture murale précolombienne, est né au début du XX^{ème} siècle, dans le but d'attirer l'attention à l'étranger en ornant les murs d'établissements publics.

Miguel Camargo a choisi d'emprunter la voie de l'indigénisme à une époque où la mode était à l'art abstrait. C'est le peintre José Sabogal qui, en peinture, a posé les bases de l'indigénisme, courant qui a marqué la littérature, la musique et la danse. José Sabogal fut le premier à réaliser des représentations d'Indiens dans leur dimension



artistique et à exposer officiellement ce genre de peinture dans un salon d'art. Auparavant, les peintures montrées au public étaient de style colonial, très hispanique et l'Indien était marginalisé dans l'art.

Les thèmes de l'œuvre de Camargo sont ainsi empruntés à la vie quotidienne du peuple indien, plongeant au plus profond de ses racines, de sa terre. Miguel Camargo extériorise l'esthétique de l'Indien. Il dépeint entre autres les cérémonies indigènes et évoque les paysages andins, dans un luxe de détails. Ses peintures sont caracté-



térisées par des couleurs vives, dont la passion lui vient d'une mère tisserande, qui lui a insufflé le goût de combiner les couleurs si harmonieusement.

Les expositions de Miguel Camargo - Ses prix et distinctions

Miguel Camargo a commencé à exposer en 1971, d'abord à Lima et ensuite dans d'autres villes péruviennes. A partir de 1975, il présente ses œuvres dans des galeries d'art et autres lieux, aux Etats-Unis, en Suisse, en Allemagne, en Colombie, en Autriche, en Finlande, au Danemark, en Grèce, en France et en Espagne. Il sera en Belgique, à Bruxelles en octobre 2004, et à Ath en décembre de la même année.

- 1973** : Premier Prix au 3^{ème} Salon de l'Aquarelle organisé par l'Institut culturel Péruvien – Nord-Américain de Lima.
- 1974** : Prix "Fomentarte" à Lima
- 1975** : Premier Prix Aquarelles, concours organisé par l'Association des artistes de l'Etat du Nouveau-Mexique, USA
- 1992** : "Honorable Mention", concours d'aquarelle organisé par l'Institut Britannique du Pérou à Lima
- 2000** : Premier Prix à la Biennale internationale Mundoarte Club Unesco Ravioli Villarbasse, Italie.

Info complémentaire en Espagnol sur : <http://www.redvoltaire.net/article96-html>

Réalisation : L'Ambassade du Pérou à Bruxelles présente des œuvres de l'artiste péruvien Miguel Camargo.

Heures d'ouverture :

Du 15 décembre 2004 au 9 janvier 2005

Les mercredis, jeudis et vendredis de 10 à 12 h de 14 à 18 h

Les samedis et dimanches de 10 à 12 h de 14 à 19 h

Les 25 décembre et 1^{er} janvier de 14 à 19 h

Entrée : deux expositions pour le prix d'une ! L'accès à l'exposition de Miguel Camargo se fait moyennant la détention du ticket d'entrée (à conserver) de l'exposition "Crèches du Pérou au Pays d'Ath" qui se tient à l'église St-Martin du 4 décembre 2004 au 9 janvier 2005.

Présence de l'artiste : Miguel Camargo sera présent à plusieurs moments de l'exposition et présentera ses œuvres.

Week-end des 3, 4 et 5 décembre

Ouverture des festivités avec le grand Saint-Nicolas

Samedi 4 et dimanche 5 décembre

Centre-ville

Inauguration des festivités au centre-ville



Christian Mauroy

- Inauguration des illuminations.
- Ouverture de l'exposition "Crèches du Pérou au Pays d'Ath" à St-Martin, de 10 à 12 et de 14 à 19h.
- Exposition du peintre Christian Mauroy à l'Hôtel de Ville, de 10 à 19h. Entrée gratuite.
- Magasins ouverts le samedi et le dimanche.

Samedi 4 décembre, à 14h

Shopping Center Faubourg de Bruxelles

Arrivée de St-Nicolas en bus anglais

Distribution de friandises et de jouets. Spectacle de clowns et sculpteur de ballons. Tirage au sort de deux voyages chez "Voyages Ath Shopping", et action Télévie au supermarché Match.

Shopping Center, 068/84.19.34.

Samedi 4 décembre, à 15h et à 15h30

Maison des Géants

Fêter la Saint-Nicolas à la Maison des Géants

Des conteuses emmèneront les enfants de



2 à 12 ans à la découverte du monde fabuleux des géants. Les plus petits assisteront à la naissance d'une belle amitié. Les plus âgés découvriront l'histoire d'un géant très grand. Ensuite, c'est une plongée dans la ducasse d'Ath qui attend les enfants. Après quoi ils passeront dans l'Orangerie où ils rencontreront les géants d'Europe. Le point d'orgue de l'après-midi sera la venue du Grand Saint et de son acolyte Père Fouettard. Les géants ont décidé d'intervenir à leur façon... Participation : € 2.

Maison des Géants, 068/26.51.70.

Samedi 4 et dimanche 5 décembre

Ormeignies

Marché de Noël d'Ormeignies

Stands sur la Place du village.

L'Marichau et Les Villageois d'Ormeignies, 068/28.05.21.

Dimanche 5 décembre

Irchonwelz

Saint-Nicolas chez les P'tits Urchons

10h et 14h : Promenade en barôt de St-Nicolas dans le village (friandises et vin chaud gratuits).

17h : Goûter gratuit de St-Nicolas au Site du Moulin, et cadeaux aux enfants sages.

18h : Remise des prix du concours de dessin.

19h : Visite de St-Nicolas aux aînés du village.

Les P'tits Urchons, 068/28.44.49.

Saint-Nicolas et Marchés de Noël dans les écoles et associations

- Mercredi 1^{er} décembre, de 15 à 17h, Saint-Nicolas à la Ludothèque Pirouette, et présentation des nouveaux jeux acquis par la ludothèque. 068/26.92.40.

- Vendredi 3 décembre, de 8h30 à 12h, Ecole communale Georges Roland : Marché de Noël. Les élèves de 6^{ème} année organisent un marché de Noël pour le financement de leur voyage à l'étranger. 068/28.32.70.

- Vendredi 3 décembre, à 18h30, Ecole communale les Hérissons à Irchonwelz : Visite de St-Nicolas, remise des cadeaux et souper assiettes fromage ou charcuterie. 068/28.51.42.

- Samedi 4 décembre, à 10h, Salle Georges Roland : Fête de Saint-Nicolas de l'Académie de Musique. 068/84.14.37.

- Samedi 4 décembre, à 14h30, Hall Marcel Denis à Maffle : Spectacle de magie offert par le comité scolaire. Cadeaux et friandises. Petite restauration. 068/55.11.60.

- Samedi 4 décembre, à 14h30, Salle Spoculo à Ormeignies : Spectacle de magie offert par le comité Spoculo. Cadeaux, friandises. Pâtisseries. 068/55.11.60.

- Samedi 4 décembre, à 14h30, Ecole communale de Mainvault : Fête de St-Nicolas. 068/28.56.30.

- Samedi 4 décembre, à 16h, Salle du Blanc Moulin à Ostiches : Fête de St-Nicolas de l'Ecole du village. 068/64.66.84.

- Dimanche 5 décembre, après-midi, à l'Ecole communale d'Isières : Fête de la St-Nicolas de l'Ecole des petits. 068/28.32.13.

- Dimanche 5 décembre, à 14h30, Salle du Patronage à Moulbaix : Fête enfantine. Distribution de cadeaux et de friandises. Petite restauration. 068/55.11.60.

- Lundi 6 décembre, à 9h, Salle Georges Roland : Fête de St-Nicolas, avec Monsieur Michel, pour les petits enfants des Ecoles officielles. La Feuille d'Etain, 068/64.53.48.

- ... et d'autres visites dans d'autres écoles et associations, que St-Nicolas a déjà rendues fin novembre ou qu'il a oublié de nous communiquer...

Noël Péruvien
à Ath

Week-end des 10, 11 et 12 décembre

Grand Marché de Noël et Festival d'orgues de Barbarie

Samedi 11 et dimanche 12 décembre, de 14 à 19h

Château Burbant et Marché aux Toiles

Grand marché artisanal de Noël et Festival d'orgues de Barbarie



Dans une ambiance de Noël, des dizaines d'artisans et de petits producteurs vous invitent à partager leur passion, sur les sites féériques du Château Burbant et du Marché aux Toiles. Plusieurs associations en profitent pour exposer leur enthousiasme. Remplis de nostalgie, une douzaine d'orgues de Barbarie égaient le centre-ville de leurs musiques douces et chaleureuses. Des moutons vivants sont dans la crèche de la Grand-Place. Le Kiwanis ouvre son chalet de Noël sur le Marché aux Toiles. Des chorales chantent au Château Burbant. Le samedi, la Croix Rouge propose de l'aider à décorer le sapin de Noël de la Grand-Place. L'exposition "Crèches du Pérou au Pays d'Ath" attire la foule... Des milliers de promeneurs se rencontrent : c'est le grand marché traditionnel de Noël à Ath ! Plusieurs fêtes et spectacles ont également lieu tout le week-end en divers endroits de l'entité.

- Des dizaines de stands et Festival d'orgues de Barbarie dans les rues du centre-ville, le samedi et le dimanche.
- Décoration du sapin de la Grand-Place le samedi, de 15 à 18h. € 1,50 la boule, à accrocher au sapin avec l'élévateur des pompiers. Au profit de familles athoises précarisées. 068/28.07.04.
- Chorale Rainbow au Château Burbant le samedi et le dimanche, à 16 et à 18h. Entrée gratuite.
- Chalet Kiwanis sur le Marché aux Toiles, en faveur de familles athoises et lessinoises en difficulté. 068/28.62.16.
- Crèche grandeur nature et moutons vivants sur le Parvis de l'Hôtel de Ville.
- Illuminations du centre-ville.
- Exposition "Crèches du Pérou au Pays d'Ath" à l'église St-Martin, de 10 à 12 et de 14 à 19h.
- Exposition du peintre Christian Mauroy à l'Hôtel de Ville, du 9 au 12 décembre,

de 10 à 19h. Entrée gratuite.

- Exposition "Sortie des artistes" par l'Atelier Campagn'Art du Centre Reine Fabiola de Neufvilles, au Palace. Entrée gratuite.

- Magasins ouverts le samedi et le dimanche.

Ville d'Ath, 068/26.91.63.



Vendredi 10 décembre, à 20h

Le Palace

Prestigieuse soirée de gala et récital lyrique de José Van Dam, accompagné du pianiste Roberto Giordano

Voir page 10.



Vendredi 10, samedi 11, à 20h, et dimanche 12 décembre, à 16h

Salle paroissiale d'Irchonwelz

"David et Gouyasse"

Création de la pièce en picard de Marc Debruxelles, par les Chamarréens et le Jeune Théâtre St-Denis.

Réservation : 068/28.41.36.



Samedi 11 décembre, de 10 à 15h30

Place de Ghislenghien

Montage du sapin et de la crèche sur la Place et vente de sapins

Club d'Animations de Ghislenghien, 068/56.85.59.



Samedi 11 décembre, à pd 13h

Isières

Dès ce 11 décembre, les habitants décorent leur façade et s'associent à la "Féerie lumineuse Isiéroise".

Toute la journée : collecte de vêtements et de jouets en bon état pour le Noël des défavorisés.

Traditionnel Marché de Noël d'Isières

Marché artisanal, petites restaurations, buvette de fête, huîtres, foie gras, vin chaud, bières régionales, charcuteries, pâtisseries, friandises, articles de Noël, montages floraux. Le Père Noël distribue des friandises.

A 17h : promenade de découverte des illuminations dans le village et contes de Noël racontés.

A 19h :

Grand spectacle musical de pyrotechnie et de cracheurs de feu

A.G.I., 0475/57.74.86.



Samedi 11 décembre, à 15h

Ecole communale de Mainvault

Goûter des pensionnés socialistes

A l'occasion des fêtes de fin d'année.

Parti Socialiste de Mainvault, 068/64.60.94.



Samedi 11 décembre, à l'issue de la messe

Place de Lanquesaint

Installation de la crèche et illuminations de Lanquesaint

Suivies du verre de l'amitié à la Maison du Village.

Les Saqueux des Crolites, 068/28.57.73.



Dimanche 12 décembre, de 10 à 18h

Maison des Œuvres, rue du St-Sacrement à Lanquesaint

Marché chrétien de Noël

Articles en bois, tissu, verre, poterie et autres matières, montage floraux, dégustations, vin chaud.

Vie Féminine de Rebaix et Patro du Borelais, 068/28.44.70.

Week-end des 17, 18 et 19 décembre

Noël aux quatre coins du Pays Vert

Samedi 18 et dimanche 19 décembre

Centre-ville

Un centre-ville en fête



- Crèche **grandeur nature** sur le Parvis de l'Hôtel de Ville et illuminations.
- **Exposition "Crèches au Pérou au Pays d'Ath"** à St-Martin.
- **Exposition** du peintre péruvien Miguel Camargo : "Art des Andes et de la nativité" à l'Hôtel de Ville.
- **Exposition "Sortie des artistes"** par l'Atelier Campagn'Art du Centre Reine Fabiola de Neufvilles, au Palace. Entrée gratuite.
- **Le dimanche, à 15h : visite guidée de l'exposition "De villa en villae".** La campagne gallo-romaine du I^{er} au IV^e siècle", à l'Espace Gallo-Romain.
- **Magasins ouverts** le samedi et le dimanche, en présence du Père Noël.

Ville d'Ath, 068/26.91.58.

Vendredi 17 décembre, 16h

Ecole communale de Maffle

Marché de Noël à l'Ecole de Maffle

Avec la visite du Père Noël.

Ecole communale de Maffle,
068/28.23.17.

Vendredi 17 décembre, à 20h

Le Palace

Gala de Noël de la Fanfare Royale Union St-Martin et du Chœur d'enfants de l'Académie de musique

Voir page 10.

Vendredi 17 décembre, à 19h

Ecole communale d'Isières

Dégustation de bières et fromages

Avec visite du Père Noël, cela va de soi.

Animation des *Généralions Isiéroises*,
0474/73.81.67.

Samedi 18 décembre, de 10 à 15h

Ecole St-François Ath

Marché de Noël de la Bourse aux vêtements

Montages de Noël, friandises, bibelots, colifichets... à très petits prix. Les bénéficiaires du marché serviront à offrir un repas de Noël à quelques familles démunies. La Bourse aux vêtements est ouverte tous les mardis de 8h30 à 10h, ainsi que les 1^{ers} et 3^{emes} samedis de 9 à 11h. Dans le hall de l'Ecole St-François, rue de Pintamont à Ath.

Bourse aux vêtements, 068/28.12.05.

Samedi 18 décembre, à 14h

Homes de l'entité

La chorale "Rencontre" chante Noël dans les homes de l'entité

14h à l'Esplanade.
15h aux Glycines.
15h30 à La Roselle.
17h aux Primevères.

Chorale Rencontre, 068/27.87.35.

Samedi 18 décembre, 14h

Salle des Fêtes de Ghislenghien

Fête du Père Noël

14h : Accueil par le Père Noël. 14h45 : Prestation de la chorale de Ghislenghien. 15h : Chansons comiques. 15h30 : Spectacle Eric le magicien. 16h30 : Père Noël, suite. Crêpes, soupe à l'oignon, bière de Noël, Ghislenghiennoise et fromage Val des Vierges.

Club d'Animation de Ghislenghien,
068/56.80.22.

Samedi 18 décembre, à 16h

Ostiches

Ronde du Blanc Moulin

Marche de 8 km dans la belle campagne d'Ostiches, au profit des classes vertes de l'Ecole. Occasion d'admirer le Blanc Moulin et le moulin à pivot illuminés. Petite restauration. Départ de la Place. Inscription : € 0,50.

Ecole d'Ostiches, 068/64.66.84.

Samedi 18 décembre à 20h

Eglise de Ghislenghien

Rencontre de Noël des chorales paroissiales du Pays Vert

Voir page 10.

Samedi 18 et dimanche 19 décembre

Lanquesaint

Le Père Noël sillonne les rues de Lanquesaint dans sa charrette

Les Saqueux des Crolites, 068/28.57.73.



Dimanche 19 décembre

Ormeignies

Le Père Noël distribue des cougnolles aux aîné(e)s du village

Les Villageois d'Ormeignies, 068/84.07.55.



Dimanche 19 décembre, dès 9h30

Faubourg de Tournai

Le Père Noël au Faubourg de Tournai

Le Père Noël parcourt les rues du Faubourg de Tournai en musique et distribue des cougnolles et des friandises aux enfants du Faubourg. On annonce aussi une surprise géante.

Société Royale Les Francs de Bruges, 068/28.57.10.

Dimanche 19 décembre, de 10 à 19h

Place de Bouvignies

Grand Marché de Noël à Bouvignies

50 échopes et stands autour de la Place de Bouvignies, en présence du Père Noël, et avec des animations de rue. Ouverture de la supérette "Chez Fabienne" toute la journée.

Bouvignies Renouveau : 068/84.12.82.



Dimanche 19 décembre à 14h

Ecole communale de Meslin-l'Évêque

Marché de Noël à Meslin-l'Évêque

Vin chaud, bières spéciales, huîtres, salaisons et autres bonheurs gustatifs. Visite du

Père Noël en calèche vers 17h. Bonne humeur propre à l'organisation.

Les Criquets, 0476/21.13.04.



Dimanche 19 décembre à 16h

Le Palace

La chorale de l'Unicef et Mouss Diouf dans "Avant quand j'étais noir"

Voir page 11.



Concerts de Noël et théâtre

Vendredi 10 décembre à 20h

Le Palace

Prestigieuse soirée de gala et récital lyrique de José Van Dam accompagné du pianiste Roberto Giordano



José Van Dam, baryton basse de renommée internationale, est un des chanteurs qui ont le plus marqué la vie musicale ces trois dernières décennies. Lauréat de nombreux concours et prix internationaux, il a chanté partout dans le monde. Sa tessiture vocale lui permet d'interpréter tous les grands airs de Mozart à Wagner, en passant par Strauss, Verdi, Debussy...

Lauréat du Concours musical Reine Elisabeth 2003, Roberto Giordano, jeune pianiste extraordinaire, est unanimement salué par la presse qui titre : solaire, irrésistible, sensuel, envoûtant.

José Van Dam et Roberto Giordano interpréteront au cours des deux parties de la soirée des œuvres de Mozart, Schubert, Liszt, Verdi, Rossini.

C'est José Van Dam, Athois et homme de cœur, qui a proposé généreusement de réaliser cette grande soirée dont l'intégralité des bénéfices ira à la construction d'un Service résidentiel de nuit pour handicapés adultes, réalisé par "Les Heures Heureuses" (068/28.00.15), institution particulièrement chère au cœur des Athoises et des Athois. Entrée : € 50.

Réservation au Palace, 068/26.99.89



Vendredi 17 décembre à 20h

Le Palace

Gala de Noël de la Fanfare Royale Union St-Martin et du Chœur d'enfants de l'Académie de musique d'Ath

A l'occasion du 150^{ème} anniversaire de la Royale St-Martin, sous la direction de Walter Menegello. Curtain up ! de Reed Alfred. Concerto pour accordéon, de Tchaïkine. The great gate of Kief, de Moussorgsky. Florentiner marsch, de Fucik. Dances with wolves. La Bohème, de Puccini (soliste : Alexandra Hautcoeur). O sole mio (Alexandra Hautcoeur).

Lord of the dance, de Hardiman Ronan. Serenade valse, de Chostakovitch. Oy tate s'iz gut (clarinette et accordéon solo). Arlequino, de R. Cardon. Des airs de Noël et de nouvel-an. Et un conte musical en deux parties, "Les trois petits cochons", par le Chœur d'enfants de l'Académie de musique d'Ath. Entrée : € 5.

Fanfare Royale Union Saint-Martin et Académie de Musique d'Ath, 068/28.50.88.



Samedi 18 décembre à 20h

Eglise de Ghislenghien

Rencontre de Noël des chorales paroissiales du Pays Vert

Des chants de Noël de tous genres, de toutes époques... Des noëls modernes, des noëls étrangers... Une tradition née en 1976 pour préparer et chanter Noël. Cette année, on pourra à nouveau apprécier "A Cœur Joie" d'Irchonwelz (créée en 1968; direction Laurent Rasmont), "Edelweiss" de Meslin-l'Évêque (créée en 1978; direction Jacques Declercq), la "Chorale du Borelais" (née dans les années 1950; direction Marie-Josée Watrin), "Sainte Cécile" de Moulbaix (née en 1937; direction Monique Van Assche), "La Chorale des Jeunes de St-Julien" (direction Valérie Baudouin), et "Saint-Jean" de Ghislenghien (créée en 1980; direction Marie-Paule Claus).

En fin de soirée, les chorales réunies interpréteront quelques chants communs avant de se retrouver pour prendre le verre de l'amitié. Entrée gratuite.

Chorale St-Jean de Ghislenghien, 068/55.21.89.

Dimanche 19 décembre, à 16h

Le Palace

Le chorale de l'Unicef et Mouss Diouf dans "Avant quand j'étais noir"

Bien que la silhouette imposante de Mouss Diouf crève encore l'écran dans la série policière "Julie Lescaut", celui-ci est en ce moment sur scène dans "Avant quand j'étais noir". Un one man show dans lequel le comédien d'origine sénégalaise partage des pans de sa vie avec son public. En 90 minutes, le comédien offre du rire à tour de bras. D'autodérision en dérision, l'histoire de sa vie est aussi une invitation à la réflexion sur les sujets de société que sont l'intégration et l'éducation. Une succession de sketches et des formules bien amenées provoquent l'hilarité du public conquis. Avec beaucoup d'allant, et un sens de l'improvisation avisé, il vogue entre humour et... sérieux.

Mouss Diouf a décidé de soutenir le "Jeune Comité Unicef Ath" : une vingtaine d'ados qui s'investissent sans compter pour apporter aide aux enfants du monde. Entrée : € 28.

Réservez au Palace, 068/26.99.89.

Judi 30 décembre, à 16h

Le Palace

Noël au théâtre : "Au 13 de la rue Pipo"

La rue Pipo est une rue tout à fait ordinaire, avec des maisons ordinaires où habitent des gens ordinaires. Et les petits problèmes de voisinage ne manquent pas. Il sont traités avec tant d'humour et de chaleur humaine que la lumière des bonheurs partagés n'en est que plus vive. Un conte sur les petits riens de tous les jours, sur ce qui nous relie, nous oppose, nous rapproche et, finalement, nous construit. "Un petit délice dont il ne faut pas se priver"



(Le Soir). Noël au théâtre est la récompense de tous les enfants sages à partir de 5 ans. Avec Ingrid Heiderscheidt, Pierre Lafleur, Benoît Sacré et Anne-Sophie Wilkin. PAF : € 6 à 10.

Le Palace, 068/22.99.89.

Cinéma

Vacances de Noël

Cinéma l'Ecran

L'Ecran des enfants et des familles



Un programme "spécial Noël" pour les enfants et les familles

L'Ecran 068/28.61.20
ou www.ath.be/cinema

Commerces en fête

Durant les trois premiers week-ends de décembre

Magasins ouverts les dimanches 5, 12 et 19 décembre de 10 à 18h



Partenaires privilégiés des festivités de "Noël dans la Cité - Fêtes de fin d'année", les commerçants d'Ath se coupent en quatre pour faire de l'écran historique du centre-ville un "Grand centre commercial en fête et en lumière". Cadeaux surprises et offres spéciales. Faisons vivre le commerce athois, achetons athois !

Association des commerçants, 068/28.20.48.

"Noël dans la cité" et les fêtes de fin d'année c'est encore...

Entre le 1^{er} et le 26 décembre

Concours de dessins de Noël pour les enfants de toute l'Entité



Sujet : "Le Père Noël rencontre nos géants".

Dessins à déposer entre le 1^{er} et le 26 décembre, soit chez M. Opdecamp, 22, rue Clef des Champs à Arbre, soit chez Mme Nasdrovsky, 6, Square Wallonia à Ath. Jury indépendant. Remise des prix dans la première quinzaine de janvier. Prix et cadeaux pour tous les participants.

La Clé des Champs, 068/28.36.12.

Bibliothèque Jean de La Fontaine

Lecture d'histoires et réalisation d'un bricolage, pour les enfants de 5 à 8 ans. Inscription gratuite et obligatoire.

Mercredi 22 décembre, de 14 à 16h

"Autres histoires de Noël"

Mercredi 29 décembre, de 14 à 16h

"Autres histoires d'hiver"

Bibliothèque Jean de La Fontaine, 068/26.92.40.



Du 24 décembre au 7 janvier

Ludothèque et Bibliothèque

Gratuité des prêts de livres et de jeux

Des cadeaux à la bibliothèque et à la ludothèque d'Ath.

Info : 068/26.92.40.



Vendredi 24 et samedi 25 décembre

Dans les églises de l'Entité

Célébrations religieuses de Noël

Messes de la veillée :

17h : Mainvault.

18h : Ath Saint-Martin avec Crèche vivante en l'église Saint-Julien.

19h30 : Ghislenghien.

20h : Isières et Moulbaix.

Messes de la nuit :

23h : Irchonwelz avec veillée à 22h30.

Minuit : Ath Saint-Julien avec veillée à 23h30.

Minuit : Maffle avec veillée à 23h30.

Minuit : Bois Hellin.

Messes de l'aurore :

8h30 : Ath N-D de Lorette et Villers-N-D.

9h : Ormeignies avec crèche vivante.

9h15 : Ostiches.

10h : Ath N-D de Fatima.

Messes du jour :

10h : Ligne et Houtaing (Fanfare de Mainvault).

10h15 : Meslin-l'Evêque.

10h30 : Rebaix.

11h15 : Ath Saint-Julien.

16h30 : Basilique de Tongre N-D.

Doyenné catholique d'Ath, 068/28.12.05.



Samedi 25 décembre

Terrain de foot d'Ostiches

La marche du Père Noël

Départs libres de 8 à 15h au stade de football d'Ostiches. Parcours de 7 km (accés-



sible aux personnes moins valides et poussettes), 12 et 20 km, à travers la campagne d'Ostiches et de Bouvignies. Les plus courageux iront jusqu'au cœur d'Ath. En présence d'un célèbre voyageur : le Père Noël ! Le "Blanc Moulin" ouvrira ses portes : vin chaud et autres spécialités y seront proposés.

Footing Club Ostiches, 068/64.62.70.



Samedi 25 décembre, à 16h

Eglise Protestante Evangélique, rue du Fort, 16

Fête de Noël avec et pour les enfants

Chants traditionnels, saynètes, jeux d'ombres, mimes, suivis d'une collation pour petits et grands. Entrée Libre.

Eglise Protestante Evangélique, 069/68.82.20.



Jeudi 30 décembre, de 10 à 12h

Ludothèque "Pirouette"

"Faites vos jeux"



Réalisation d'un jeu à emporter chez soi. Destiné aux enfants de 8 à 12 ans. Inscription gratuite et obligatoire.

Ludothèque Pirouette, 068/26.92.40.



Vendredi 31 décembre, dès 19h

Hall du CEVA

Réveillon de nouvel an

La Fédération des Jeunes Agriculteurs (FJA, ex-SPJA) vous invite à son traditionnel réveillon : apéritif, buffet froid à volonté, boissons, méga soirée-spectacle son et lumière, sonorisation AMC Event. € 55 membres, € 65 non-membres. Réservation jusqu'au 20 décembre.

F.J.A., 0494/11.31.85.

Vendredi 31 décembre, à pd 20h

Stade des Géants

Réveillon de la St-Sylvestre

Grand buffet froid et boissons à volonté. Soirée avec discothèque, cotillons et serpents. € 70 tout compris.

Royal Géants Athois, 0477/36.77.69, www.rga.be.tf



Vendredi 31 décembre, à pd 20h30

Ecole de Bouvignies

Nuit de la Saint-Sylvestre

Pendant la nuit de la St-Sylvestre, les bouillons vont sauter ! Apéritif, buffet froid à volonté, fromage, flûte de champagne à minuit, dessert, boissons comprises, cotillons : € 65 (moins de 12 ans : € 25). Acompte à l'inscription avant le 27 décembre.

Réservation : Royale Union Sportive de Bouvignies, 0478/62.29.21.

Décembre 2004 > Janvier 2005

Noël Péruvien

à Ath



Noël
DANS LA CITÉ



Maison
culturelle
d'Ath



AMBASSADE DU PEROU

le courrier de l'Escaut

passé-partout

VivaCité

VILLE D'ATH



Restaurants athois :

"Le Central"
"La Trattoria"
"Aux mets encore"
"Le Café des Délices"
"La Scala"

E 4 décembre 2004 > 9 janvier 2005

Exposition "Crêches du Pérou" à St-Martin

M 5, 12 et 19 décembre

Magasins ouverts les trois premiers
dimanches de décembre

M 15 décembre 2004 > 9 janvier 2005

Miguel Camargo "Art des Andes et
de la nativité" à l'Hôtel de Ville

G 11 et 12 décembre 2004

Grand marché de Noël et Festival d'orgues
de Barbarie

N 17, 18 et 19 décembre

Noël aux quatre coins du Pays Vert

D Décembre 2004 et janvier 2005

Des semaines de fêtes, de spectacles et
d'animations

0 6 8 / 2 6 . 5 1 . 7 0 ou www.ath.be

Au faubourg de Tournai, la friche Despé ne sera bientôt plus qu'un mauvais souvenir



Dans quelques semaines, la société de logements publics, l'Habitat du Pays Vert, transférera ses activités de la Grand rue des Bouchers à la rue du Rivage, dans les anciens bâtiments de la savonnerie.

Un ensemble de bureaux, garages et emplacements de stockage sont aménagés pour la société l'Habitat du Pays Vert.

Fin décembre, sur trois étages, 29 appartements seront occupés par une cinquantaine de personnes qui pourront, à l'aide d'un ascenseur, gagner leur logement sans difficulté. Cet ensemble sera bien éclairé et formera une articulation urbanistique de qualité entre le quartier hospitalier et la place de la Libération.

Un peu plus tard, sur la dalle en béton coincée entre la Dendre occidentale et la Dendre canalisée, la place du Rivage accueillera

quelques plantations bien choisies, du stationnement et, un peu plus haut, les jardins du Rivage.

La liaison piétonne entre le Faubourg de Tournai et le Faubourg de Bruxelles a été améliorée. La passerelle du Pont Rouge sera davantage convivialisée.

Un peu plus loin, dans les anciens entrepôts, deux halls seront prochainement occupés par des PME.

Quelques arbres de moyenne importance seront plantés à la fin de l'hiver aux endroits où ils constitueront à l'avenir de forts points végétaux.

Cette opération de revitalisation aura nécessité des investissements d'au moins deux cents millions de francs belges (5 millions d'euros), pour lesquels des subventions ont été très largement apportées par la Région Wallonne, la Société des Logements et d'autres intervenants.

Vous qui cherchez des terrains pour construire votre demeure

Adressez-vous chez un notaire ou auprès de l'une ou l'autre agence immobilière, mais nous pouvons également répondre à vos questions.

De nombreux lotissements sont équipés ou le seront dans les prochains mois dans nos villages, mais aussi nos faubourgs.

Le service Logement et Aménagement du territoire est à votre disposition de 8h à 18h. Tél : **068/26.91.31** et **068/26.91.36**.

A la rue d'Enghien, les chantiers sont menés tambours battants

Après les démolitions, la société CBD, qui occupe une soixantaine de personnes à partir du parc économique des Primevères 2, construit une trentaine de logements unifamiliaux pour l'Habitat du Pays Vert.

Au centre de la rue, l'immobilière Lancrow fait ériger, par la société Bille de Ligne, 19 appartements avec ascenseur. Quel succès ! Ces logements sont déjà tous achetés sur plans.

Au printemps prochain, à l'arrière du quartier, un garage collectif souterrain sera construit sur l'initiative de la ville. Sur le toit plat de cette "vaste cave" prévue pour une trentaine de voitures, un espace de délasserment sera aménagé. Les architectes Dewulf, Petit et Waroux ont conçu cet ensemble immobilier qui dans quelques mois constituera un espace de vie particulièrement soigné.



Les nouvelles écoles d'Irchonwelz, c'est pour les vacances de carnaval 2005



Déjà promise pour la rentrée de septembre, la réalisation complète de cette nouvelle infrastructure a été reportée de quelques mois. La rénovation du château Cloquette a nécessité plus de recherche et d'investissements que prévu.

La réalisation d'une salle de gymnastique, mais aussi de locaux pour l'enseignement musical, l'installation d'ateliers de verrerie et de poterie... tout cela a quelque peu retardé l'aboutissement de cette belle rénovation de l'ancienne maison communale du village.

Les entreprises Paucheu, Deltenre, Koss... terminent leurs chantiers et dans quelques semaines, toutes les écoles du village rassembleront leurs forces en ce bel endroit facilement accessible où un jardin pédagogique apportera au site un environnement de belle facture.

Un parking de 340 places

Dans le quartier du Vieux Ath, à l'emplacement de silos de l'ancienne sucrerie Descamp, à côté des entrepôts communaux, le long du canal Ath-Blaton, à proximité de la gare, la nouvelle place de la Sucrerie, peut dorénavant accueillir des activités importantes et notamment 340 véhicules automobiles.

Des alignements d'arbres moyenne tige, un éclairage de belle facture et des accès contrôlés rendent cet endroit attractif. Une revitalisation fort qualitative de ce vaste site de la sucrerie.

Le garage collectif de l'Esplanade n'est plus un rêve

En quelques semaines, la société Moulard a évacué sans trop gêner les riverains quelque trente mille mètres cubes de terre.

La dalle de sol est coulée, et les murs latéraux sont ferrailés. Le chantier est dans les temps et, dans le courant du printemps, le couvercle sera réalisé et accueillera des pratiques sportives (balle pelette, basket, volley, football...)

Ce chantier réalisé par la société Dherte et une main d'œuvre principalement locale est largement financé par la Région Wallonne.

Les 127 emplacements seront accessibles dans le courant du quatrième trimestre 2005.

Un ascenseur, des sanitaires, des locaux de services et des outils de visualisation faciliteront l'usage de cet équipement public qui ouvrira d'autres perspectives de développement immobilier au cœur de la cité.

Ainsi, le long de la rue de l'Esplanade, des projets de rénovation d'immeubles aux belles façades du 18^{ème} sont à l'étude. Concernant ces derniers, les investissements privés seront concrétisés en 2005.

A Moulbaix, le projet de construction d'une douzaine de maisons terriennes (à vendre) se termine

L'architecte Picron et son équipe ont déposé les plans et cahiers des charges.

Les crédits d'une cinquantaine de millions de francs (€ 1.250.000) ont été accordés par la société Wallonne du Logement.

Les voiries sont subsidiées par le Ministre de l'intérieur du gouvernement wallon, Monsieur Courard. Dans quelques mois, les entreprises qui seront adjudicataires des chantiers mettront la main à l'ouvrage.

Quelques maisons adaptées aux personnes à mobilité réduite ou pour des personnes plus âgées, seront construites en prolongement des 12 logements.

Cet ensemble sera présenté à la population du village athois. Déjà des candidats acquéreurs ont fait connaître leur intérêt pour s'implanter dans ce magnifique village.

Du nouveau à la Société terrienne d'Ath-Lessines

Dans le cadre de la nouvelle organisation des guichets de prêts destinés aux petits propriétaires, la Région Wallonne a incité les Sociétés terriennes et d'autres à collaborer pour constituer des guichets plus forts et couvrant l'ensemble du territoire wallon.

Dès le 1^{er} janvier prochain, la Société terrienne d'Ath-Lessines absorbera la Société terrienne de Mons et la Société de prêts Emile Carlier à Ath.

Place de la Libération, des permanences continueront à être assurées et les intéressantes conditions de prêts seront offertes à ceux qui souhaitent acheter, rénover ou construire un logement.

Pour plus de renseignements sur les conditions, formez 068/84.10.29 ou societeterrienneath@skynet.be

La station d'épuration de Meslin, Ghislenghien et Hellebecq n'est plus un mirage

Les entreprises Sodroep réalisent cet investissement de près de 5 millions d'euros (200 millions de francs).

Des kilomètres de canalisations collecteront les eaux usées d'une grande partie des habitants et les enverront vers la station d'épuration qui sera implantée au cœur du parc économique de l'endroit. Cette unité d'épuration accueillera aussi les eaux en provenance de plusieurs sociétés alimentaires implantées dans le parc économique.

C'est une amélioration appréciable pour les eaux qui coulent dans la Sille pour rejoindre la Dendre canalisée à Isières.

Profitant de ce chantier, la Ville a introduit une demande pour construire sous une partie de la rue Tour Notre-Dame, entre la rue de Mons à Gand et la chaussée de Valenciennes, un aqueduc de plus de 6m² de section.

En période de pluies abondantes, il constituera un secours important pour la Sille.

Cet investissement est subsidié à plus de 60% par le Ministre de l'intérieur de la Région Wallonne, Monsieur Courard.

Ce chantier sera réalisé simultanément à la pose des collecteurs d'eaux usées.

Où en est le projet de crèches dans la maison Descamps au bas de la rue de la Station ?

Confiée au bureau Noté d'Ath, l'étude sera clôturée en janvier prochain. Les travaux pourraient être entrepris dans le courant du second trimestre 2005.

L'ONE (œuvre de la naissance et de l'enfance) a donné son accord pour financer partiellement le fonctionnement de ce bel outil qui pourra accueillir 36 bébés.

Proche de la gare, des centres de services, cette crèche est promise à un bel avenir.

C'est un investissement important pour la collectivité, mais les besoins sont grands et la nécessité sociale n'est plus à démontrer.

La rénovation de l'église de Meslin-l'Evêque, c'est pour demain !

A la demande de M. Van Grootenbrulle, Député Bourgmestre, l'architecte Fourmantin a étudié le projet de remise en état des toitures, maçonneries, électricité, plafonnage et peinture.

Le tout est estimé à plus de € 150.000 (6 millions de FB) hors TVA.

En décembre, les entreprises locales et régionales définiront leurs offres. Dans le courant du mois de février, les firmes adjudicatrices seront désignées.

Ainsi, l'an prochain, cet édifice cultuel sera rénové. Des gros travaux, il en restera à financer aux églises d'Isières et d'Ormeignies notamment. Les études sont en cours, et prochainement, des décisions seront prises au sujet des investissements dans ces deux bâtiments.

Chacun comprendra qu'il faut phaser les interventions.

A Moulbaix, il y a quelques années, le centre scolaire était moribond



Les familles, les enseignants et le personnel parascolaire se sont bien compris. La rentrée scolaire fut très bonne. Ainsi, une petite classe complémentaire est devenue indispensable.

C'est chose faite. Les ouvriers communaux ont aménagé un bel espace pour accueillir les bambins.

Merci aux parents, au personnel scolaire et parascolaire pour leur dévouement et leur confiance.

DERNIERE MINUTE

22 décembre :

Concert de la Musique Royale de la Marine

La section locale d'Ath-Lessines des Anciens de la Force navale et de la Marine, organise avec l'aide de la Marine nationale et de l'Administration communale d'Ath, le mercredi 22 décembre 2004 à 20h, en la salle Georges Roland à Ath, un concert de la Musique Royale de la Marine. Prévente € 12,5 - € 15 à partir du 15 décembre. La totalité de la recette sera versée au profit des victimes de la catastrophe de Ghislenghien. Réservation par versement au compte de l'Association 000-1760075-10 avec la mention "Concert de la Marine".

Info : 0477/20.45.42.

12 nouvelles maisons à Rebaix



À Rebaix, à l'endroit de l'ancienne céramique, les 12 maisons de type terrienne se terminent. Nous avons initié ce projet de revitalisation du quartier de la gare dans le village de Rebaix. La société Wallonne du Logement et, à l'époque, la Société Terrienne Ath-Lessines, ont acquis les friches de la céramique de Rebaix où autrefois plusieurs centaines de travailleurs fabriquaient poteries, carrelages.

Au moment de l'acquisition d'une dernière parcelle de terrain, survint le décès d'un des propriétaires domiciliés au Brésil. Pour certains, la réalisation des logements devenait alors une vaine promesse. Néanmoins, tout fut mis en œuvre par notre ville pour



convaincre les administrations belges et autres de gagner en un temps record cette course d'obstacles.

Aujourd'hui, tous les logements sont construits. Déjà, la plupart des nouveaux propriétaires emménagent. Les trottoirs et voiries sont terminés. Dans quelques jours, un éclairage approprié sera placé. Des haies délimitent chaque propriété. Chacun peut dès aujourd'hui en apprécier le résultat.

C'est aussi une belle amélioration pour les quelques maisons qui hier encore étaient desservies par une impasse en très mauvais état.

Prochainement, à l'entrée du village de Bouvignies, de nouvelles constructions et une dizaine de garages



La ville a acheté les maisons de Madame Nelly Delsaut et Monsieur Loquet de deux propriétaires en face de l'ancienne Auberge de la forge. Des subsides importants ont été attribués à la société l'Habitat du Pays Vert pour reconstruire à leur emplacement 4 logements. Deux seront vendus, deux seront loués.

Un peu avant de franchir le pont sur la Blanche, à côté de la menuiserie et de la fleuristerie de la famille Delsaut, deux autres maisons avec garage seront construites sur des terrains achetés par la Ville. Là aussi le financement est assuré.



Ainsi, en deux ans, c'est une quinzaine de logements qui enrichiront l'entrée du village où route et éclairage sont aussi l'objet d'une réflexion architecturale. Les études sont réalisées par les architectes Longeval et Navez. Les constructions et rénovations sont confiées notamment aux firmes Cuvelier d'Isières et Desmarlière d'Ath.

Voilà un bel ouvrage pour ces entreprises et leurs ouvriers, de même qu'une nouvelle clientèle en vue pour les commerces locaux et la revitalisation du village.

ECONOMIE

Vogue - Lingerie et Corseterie



C'est avec plaisir que Geneviève Dubois, nouvelle gérante, vous accueillera et vous conseillera au magasin Vogue - Lingerie et Corseterie, situé au 20 du Marché aux Toiles à Ath. Nous souhaitons tout le succès voulu à Madame Dubois pour cette reprise de commerce.

Info : 068/28.39.30.

Athinfor - Informatique

Athinfor ouvrira ce 6 décembre un magasin d'informatique avec atelier de dépannage, au 9 de la rue de Pintamont à Ath.

Athinfor assure également le service de dépannage à domicile.

Info : 068/84.14.32,
www.athinfor.be

Provence Passion - Santons et crèches

Le plus grand choix de Belgique en santons traditionnels peints et en santons habillés, crèches, bâtiments et accessoires.

Le tout réellement fabriqué en Provence, par des artisans et dans le respect des traditions, se trouve chez "Provence Passion", au Chemin du Quesnoy, 54, à Bouvignies.

Les samedis de 10 à 18h ou sur rendez-vous.

Info : 0475/87.60.08,
www.provencepassion.be



Les filles à la vanille - Restaurant - Bar à vins - Salon de dégustation

Il "suffisait" d'abattre des murs, de remonter des cloisons, de refaire des plafonds, de carreler des sols, d'y faire entrer la lumière, bref, de remonter ses manches, pour finaliser ce havre de calme et d'authenticité. Une ambiance agréable, un service discret, des vins servis au verre avec des salades fraîches, des pâtes fines, des soupes savoureuses, des douceurs sucrées, des glaces originales, un choix de cafés et thés du monde, tout cela servi à table ou dans un confortable salon ; en somme, des moments privilégiés de qualité à faire partager. Il ne vous reste qu'à passer la porte : vous serez surpris et déçus... de n'être pas venus plus tôt. Les filles à la vanille, Restaurant - Bar à vins - Salon de dégustation, 7, rue des Hauts Degrés, Ath. Fermé dimanche et lundi.

Info : 068/33.12.25.

SOCIAL ET SECURITE

ASBL "Solidarité Ghislenghien"



Au lendemain de la catastrophe de Ghislenghien, de multiples activités en faveur des victimes ont été organisées et de nombreux dons ont été effectués. Très rapidement, la nécessité de coordonner ces gestes de solidarité s'est imposée. Dans un premier temps, la Ville d'Ath a ouvert le compte "Solidarité Ghislenghien : 091-0130281-39".

Devant l'importance des dons (plus de € 120.000, fin août), le Conseil communal a décidé à l'unanimité de confier la gestion de ces fonds à une ASBL totalement distincte et indépendante, composée de personnes qui, par leur profession, ont l'habitude de traiter des situations de crise (médecin, juriste, criminologue, assistant social, ingénieur sécurité, représentants de l'association des grands brûlés, des associations de fait de Ghislenghien et de l'ASBL Diamant Boart Solidarity Fund...), et présidée par le juge de paix, Monsieur Pierre Papeux.

L'ASBL "Solidarité Ghislenghien" s'est constituée le 2 septembre dernier. Les statuts ont été publiés aux annexes du Moniteur Belge le 14 septembre. Son siège se trouve à l'Hôtel de Ville d'Ath.

L'Association a pour but d'aider les victimes de la catastrophe de Ghislenghien du 30 juillet 2004 ainsi que leurs familles, et de coordonner toutes les initiatives en faveur des victimes. Cette aide peut être financière, matérielle, sociale, éducative, médicale, médico-sociale, psychologique... Les membres fondateurs ont voulu que l'ASBL s'adresse à toutes les victimes et à leurs familles sans privilégier l'une ou l'autre catégorie socioprofessionnelle, que les

victimes soient assurées ou non, et quelle que soit leur provenance géographique.

L'ASBL travaille en étroite collaboration avec les responsables de la cellule de coordination de l'information et de l'assistance aux victimes, et du centre de coordination psychosocial. Elle veille aussi à ce qu'une coordination existe dans la distribution de l'argent récolté par d'autres associations.

Premières aides en faveur des victimes

Les premières demandes reçues émanaient des familles qui rendaient visite chaque jour aux victimes hospitalisées et qui souhaitaient obtenir une intervention financière dans les frais de déplacement et d'hébergement. Certes, les assurances-accidents de travail interviennent en matière de déplacement des ayants droits mais elles ne couvrent pas l'entièreté des frais consentis. D'autre part, pour les non-assurés ou les ressortissants français, on constate une non-couverture de ce type de frais.

Le Conseil d'administration a donc décidé d'accorder, à titre d'avance, une somme forfaitaire à toutes les victimes de lésion corporelle consécutive à des brûlures selon les critères suivant : € 50 en cas d'hospitalisation de moins de 72

heures et € 250, 500 ou 750 en cas d'hospitalisation de plus de 72 heures, en fonction de l'importance de la distance aller-retour du domicile de la victime à l'hôpital. D'autres actions en faveur des victimes sont envisagées en fonction des disponibilités financières.

Les dons peuvent être effectués au compte financier 091-0130281-39 de l'ASBL SOLIDARITE GHISLENGHIEN

Le Conseil d'administration remercie toutes les associations et personnes qui se sont investies pour apporter un réconfort à toutes les victimes de la catastrophe de Ghislenghien. Info : Madame Carine Genart, secrétaire de l'ASBL, 068/26.91.18, ou par écrit à l'ASBL Solidarité Ghislenghien, Hôtel de Ville d'Ath, Grand-Place, Ath.

Piste d'éducation routière



Du 23 septembre au 8 octobre dernier, la piste mobile d'éducation routière offerte par le Lion's Club de Lessines-Ath aux écoles de l'entité, a été installée dans la cour de l'Académie de Musique. Dirigée par la police fédérale de Mons et la police locale d'Ath, la piste a reçu la visite de plus de 700 élèves de 32 classes de 5^{èmes} et 6^{èmes} primaires d'Ath. Elèves et professeurs en furent ravis. Rendez-vous est donc déjà pris pour l'an prochain.

Café ath'tentif

Soutenu par la Ville, "Café ath'tentif" est un projet initié par Action Jeunesse Info, visant à une conscientisation du cafetier envers la clientèle jeune. C'est aussi un projet de responsabilisation du jeune dans sa fréquentation d'un café durant l'année scolaire. Ceci afin de faire des cafés de vrais lieux de rencontre et de convivialité mais aussi d'information sociale si cela s'avère nécessaire. Le projet a démarré dans des cafés du quartier de la gare.

Info : 068/26.99.74.

Présence de gaz

Dans une lettre adressée au Député-Bourgmestre d'Ath en septembre dernier, l'intercommunale IEH-IGH indiquait :

"Nos installations font l'objet de contrôles réguliers par nos services ou nos sous-traitants. Outre un examen visuel des (rares) installations aériennes, le réseau souterrain est systématiquement et complètement sondé sur un période quinquennale. Les éventuelles détections de présence de gaz font l'objet d'investigations et le cas échéant, de réparations dans les plus brefs délais. En outre, chaque vanne de réseau est inspectée et contrôlée annuellement.

Nous tenons par ailleurs à jour tous les plans précis de situation de nos installations. La loi

impose à quiconque réalisant tout travail le long d'une voie publique (terrassements, curages, etc) de consulter l'impétrant via la commune avant d'entamer ses travaux. Au besoin, nous dépêchons un collaborateur sur place.

Quant aux risques de fuite, le gaz que distribue l'intercommunale IGH est d'office odorisé par Fluxys aux points d'injection par une substance caractéristique : le THT, tétra-hydro-théophène. Cette substance est injectée dans les canalisations à des proportions telles qu'elle est perceptible par l'odorat humain dès une concentration de 1 % de gaz dans l'air. Pour rappel, les limites d'explosivité du gaz se situent entre 5 et 15 % de gaz dans l'air. La marge de sécurité est ainsi appréciable."

En cas d'odeur de gaz, il faut : aérer en ouvrant portes et fenêtres, fermer le compteur de gaz, et appeler le 0800/87087 ou le 100.

En cas d'odeur de gaz, à cet endroit il ne faut surtout pas : téléphoner, sonner, provoquer des étincelles (outillage électrique), fumer, faire du feu, éteindre ou allumer l'électricité, brancher ou débrancher l'électricité.

Cartes de réduction sur les transports

Monsieur Jean Macquet, 9, rue de la Bienfaisance, responsable du service des cartes de réduction sur les transports, de la Ligue des Familles – Locale d'Ath, prend sa retraite après 35 ans de dévouement. Ce service est désormais assuré par Monsieur Michel Dufour, 16, Chemin du Mont Sarah, à Ath. Les familles demanderesse de cartes de réduction remettront à Monsieur Dufour une composition de famille délivrée par l'Administration communale et un certificat de fréquentation scolaire pour les adolescent(e)s de 18 ans accomplis. Les cartes leur parviendront dans les meilleurs délais.

La Ville d'Ath est passée à la carte d'identité électronique

Votre carte d'identité électronique, d'une durée de validité de cinq ans (au lieu de 10 actuellement), aura le format d'une carte bancaire et sera munie d'une puce électronique.

Comme votre carte actuelle, la nouvelle carte comportera des informations visibles : votre photo, vos nom et prénoms, votre sexe, votre nationalité, vos lieu et date de naissance, la période de validité et le numéro national. Votre adresse sera désormais enregistrée sur la carte uniquement sous forme électronique, de telle sorte que votre carte ne devra plus être remplacée en cas de déménagement ou de renumérotation de votre habitation.

Comme votre carte actuelle, votre carte ne sera pas qu'une carte d'identité valable en Belgique mais elle vaudra également comme document de voyage dans les 25 Etats membres de l'Union Européenne. A terme, votre carte devrait vous donner accès au guichet électronique et à de nombreuses applications d'organismes privés et d'entreprises.

Quels sont les avantages et les applications de la carte d'identité électronique ?

La carte d'identité électronique permettra, dans

un avenir proche, à tout citoyen :

- d'accéder à ses dossiers auprès des autorités publiques, par exemple de consulter par Internet son propre dossier "population", de demander des documents;
- d'échanger des informations en ligne avec les autorités publiques, les sociétés privées ou les autres organisations, par des messages électroniques sécurisés, grâce à l'authentification au moyen de la carte électronique et de la signature électronique;
- de réaliser des transactions commerciales sur Internet de manière sûre, tant pour l'acheteur que pour le vendeur;
- d'apposer sur des documents une signature électronique à laquelle est reconnue la même valeur juridique qu'à la signature manuscrite, envoyer des messages signés valablement, et même conclure des contacts avec des citoyens...
- de participer à toutes les applications qui seront mises à disposition, à l'avenir, tant par le secteur public que par le secteur privé : réservations, inscriptions, commandes, paiements, résiliations, badges d'entreprise, cartes de paiement électronique, déclaration de TVA en ligne...
- d'accéder, en temps que travailleur, au réseau de l'entreprise et éventuellement de réaliser un travail à domicile par le télétravail.

Pourquoi la carte d'identité électronique est-elle sûre ?

Parce que les fonctionnalités d'identification et de signature électronique sont protégées par deux paires de clés : la clé d'identification et la clé de signature.

Grâce à la clé d'identification, le titulaire d'une carte fait connaître son identité. Il fait savoir qui il est en introduisant son code PIN (reçu confidentiellement à domicile et à conserver précieusement), comme lorsqu'on utilise un GSM. Grâce à la clé de signature, le titulaire d'une carte pourra apposer une signature électronique sur des formulaires au moyen de son code PIN. Cette signature aura la même valeur qu'une signature manuscrite.

Pourquoi ces clés sont-elles sûres ? Parce qu'elles sont une combinaison de deux clés : une clé privée et une clé publique. La clé privée est secrète. Chaque clé est composée de 128 lettres et chiffres. Grâce à ces clés, le titulaire d'une carte dispose donc d'une signature unique. L'utilisation de ces clés privées, des codes et mots de passe permet de protéger la vie privée du titulaire de la carte. De plus, une protection spécifique garantit l'identité de l'expéditeur et du destinataire. Aucun des deux ne pourra prétendre que le message n'a pas été envoyé ou reçu.

Comment sera orchestrée la procédure ?

Le remplacement des cartes d'identité actuelles se fera progressivement et s'étalera sur cinq années, sur base de listes aléatoires confectionnées par le Registre National des personnes physiques.

Le prix de confection de la carte d'identité électronique a été fixé par le Gouvernement Fédéral. Il est de € 10 auxquels il faut ajouter la taxe communale (inchangée) de € 3,75 (première délivrance) ou € 5 (perte ou vol).

Info : Service Population, du lundi au vendredi, de 8 à 12h et de 13 à 17h, et le samedi de 10 à 12h. Tél.: 068/26.91.60.

Déjections canines et propreté publique



Le chien est un fidèle ami pour l'homme. Posséder un chien implique certaines contraintes, parfois ignorées. Les canins demandent beaucoup d'attention.

Quand il se détend et se promène, notre ami à quatre pattes, se soulage souvent sur des trottoirs, parcs, espaces verts, etc. Cette action naturelle n'est pas sans conséquences pour les riverains, les piétons, les enfants.

Le Règlement général de police prévoit que dans les zones urbanisées, les propriétaires de chiens doivent ramasser les déjections et les déposer dans un des endroits suivants :

- les caniveaux (les grilles des avaloirs) le long des rues et chaussées;
- les canisites prévus à cet effet, dans le centre ancien (plan en annexe).

Tout gardien de chien doit disposer d'un sachet permettant de collecter les excréments. Il doit faire la preuve au fonctionnaire de police qui le demande qu'il est en possession de ces sachets en papier biodégradable. Ces "crotti-



nettes" sont disponibles gratuitement au service accueil de la Ville, 54, rue de Pintamont.

De nombreux Athois posent ce geste simple qui évite de mauvaises surprises à ceux qui fréquentent les espaces publics. D'autres distraits négligent le respect d'autrui en ne respectant pas l'hygiène et la propreté en ville.

Si vous aimez votre chien, respectez aussi votre prochain et la propreté de notre ville.

A Maffle, l'étang du château Schmidt renaît !



L'étang du château Schmidt, propriété de la famille Belle-Jeanmart, ne jouait plus son rôle tampon. Bouché par les alluvions, il n'accueillait plus les eaux issues du petit cours de la Hunelle pour les conduire vers la Dendre orientale. Afin d'éviter les risques d'inondations, des travaux de remise en état de la pièce d'eau ont débuté dans le courant du mois de juin. La première étape fut d'élaguer et de dégager en partie la zone boisée autour de l'étang. Ensuite, le curage débuta et le limon fut étendu sur les parcelles voisines appartenant à la Ville d'Ath. Le pavillon y sera restauré et une hêtraie verra le jour. Elle jouxtera le magnifique domaine du château.

Une ballade pédestre permettra bientôt de rejoindre les carrières de Maffle à la place de la Source et au sentier de la Roche, en longeant la future hêtraie, le pavillon, le magnifique château Schmidt du XVIII^{ème} siècle et son étang. Le retour s'effectuera par la place d'Arbre et la rue Mazette, vers les plans d'eau de Maffle. C'est un futur régal pour les promeneurs, une ballade d'environ 3.500 mètres.

De l'influence des horodateurs sur le CO₂

Mettre des horodateurs photovoltaïques dans notre ville va certes apporter une réponse à nos problèmes de stationnement. Mais le fait qu'ils fonctionnent à l'énergie solaire permet également un gain en matière de pollution atmosphérique. En effet, l'on compte qu'un horodateur traditionnel utilise de l'énergie qui implique le rejet d'une tonne sept de CO₂ par an dans l'atmosphère. Les autorités communales d'Ath économisent donc cette énergie et ne rejettent pas les quelque 39,8 tonnes de CO₂ qu'auraient impliqués des horodateurs traditionnels. Bénéfice à ne pas négliger pour notre petite planète. C'est sans doute un détail environnemental mais il mérite d'être souligné.



COLLECTE DES DECHETS ET IMMONDICES

Ramassage des emballages PMC (sacs bleus)

Collecte en porte-à-porte, 2 fois par mois, et/ou dépôt volontaire au parc à conteneurs.

Regroupez ensemble dans le sac bleu PMC :

1. Les bouteilles et flacons en plastique utilisés pour la cuisine (produit d'entretien et d'alimentation) bien vidés;
2. Les emballages métalliques (canettes, boîtes de conserve, aérosols, plats et ravers en aluminium, boîtes et bidons, couvercles et bouchons à visser en métal, capsules et couvercles de bocaux et bouteilles);
3. Les cartons à boissons pour produits liquides alimentaires (lait, jus de fruits, etc), propres et aplatis.

Les sacs bleus, spécifiques pour le tri de vos emballages PMC, sont obligatoires ! Ils sont disponibles dans différents magasins de la commune affichant l'autocollant "SACS PMC EN VENTE ICI". Il est procédé à un contrôle des contenus des sacs bleus PMC. Dans votre intérêt, n'y mettez rien d'autre que ce qui est autorisé.

■ **Zone A** : Centre, Faubourg de Mons, Faubourg de Tournai, Faubourg de Bruxelles : 1^{er} décembre, 15 décembre, 5 janvier, 19 janvier, 2 février, 16 février, 2 mars, 16 mars, 6 avril, 20 avril, 4 mai, 18 mai, 1^{er} juin, 15 juin.

■ **Zone B** : Irchonwelz, Villers-Saint-Amand, Ormeignies, Ligne, Moulbaix, Villers-Notre-Dame : 8 décembre, 22 décembre, 12 janvier, 26 janvier, 9 février, 23 février, 9 mars, 23 mars, 13 avril, 27 avril, 11 mai, 25 mai, 8 juin, 22 juin.

■ **Zone C** : Ghislenghien, Meslin-l'Évêque, Lanquesaint, Gibecq : 9 décembre, 23 décembre, 13 janvier, 27 janvier, 10 février, 24 février, 10 mars, 24 mars, 14 avril, 28 avril, 12 mai, 26 mai, 9 juin, 23 juin.

■ **Zone D** : Houtaing, Mainvault, Ostiches, Bouvignies : 2 décembre, 16 décembre, 6 janvier, 20 janvier, 3 février, 17 février, 3 mars, 17 mars, 7 avril, 21 avril, 6 mai, 19 mai, 2 juin, 16 juin.

■ **Zone E** : Rebaix, Isières, Maffle, Arbre : 3 décembre, 17 décembre, 7 janvier, 21 janvier, 4 février, 18 février, 4 mars, 18 mars, 1^{er} avril, 15 avril, 6 mai, 20 mai, 3 juin, 17 juin.

Ramassage des papiers- cartons (sans sac plastique)

Collecte en porte-à-porte, 1 fois par mois, et/ou dépôt volontaire au parc à conteneurs.

Rassemblez les papiers-cartons (emballages en papier et en carton, sacs en papier, boîtes en carton, magazines et journaux, dépliant publicitaires, livres, annuaires, papier ordinateur, papier machine à écrire) secs et propres, dans des caisses en carton ou en paquets bien ficelés à front de voirie. Maximum 15 kg par conditionnement. Aucun sac en plastique ne peut être utilisé pour cette collecte.

■ **Zone 1** : Ath Centre, Grand Place, Faubourg de Mons : 28 décembre, 25 janvier, 22 février, 22 mars, 26 avril, 24 mai, 28 juin.

■ **Zone 2** : Maffle, Arbre, Meslin-l'Évêque, Ghislenghien, Gibecq : 23 décembre, 27 janvier, 24 février, 24 mars, 28 avril, 26 mai, 23 juin.

■ **Zone 3** : Ligne, Houtaing, Mainvault, Ostiches : 27 décembre, 24 janvier, 28 février, 30 mars, 25 avril, 23 mai, 27 juin.

■ **Zone 4** : Faubourgs de Tournai et de Bruxelles, Bouvignies, Rebaix, Lanquesaint, Isières : 24 décembre, 28 janvier, 25 février, 25 mars, 22 avril, 27 mai, 24 juin.

■ **Zone 5** : Villers-Saint-Amand et Notre-Dame, Irchonwelz, Moulbaix, Ormeignies : 23 décembre, 27 janvier, 24 février, 24 mars, 28 avril, 26 mai, 23 juin.

Les tournées de ramassage des déchets commencent dès 6h du matin dans certaines rues ! Dans ces cas, il est conseillé de sortir les sacs la veille au soir à partir de 20h.

Pour toute information complémentaire sur les dates de collecte, contactez l'Administration communale au 068/26.91.35, 068/26.91.27 ou 068/26.91.72, ou IPALLE au 069/84.59.88.

Pour en savoir plus sur "FOST Plus", le tri sélectif à domicile et le recyclage : www.fostplus.be, ou tél. 0800-12690.



Le Parc à conteneurs d'Ath

Route de Flobecq, 27 - 068/28.79.27

Merci de vous présenter au plus tard 15 minutes avant la fermeture du parc à conteneurs.

Fermeture des parcs à conteneurs :

25 et 26 décembre, 1^{er} et 2 janvier, 27 et 28 mars, 1^{er} mai, 5 mai, 15 et 16 mai, 21 juillet, 15 août, 27 septembre, 1^{er} et 2 novembre, 11 novembre, 25 et 26 décembre.

Lundi	8h à 12h	12h30 à 19h
Mardi	-	12h30 à 19h
Mercredi	8h à 12h	12h30 à 19h
Judi	8h à 12h	12h30 à 19h
Vendredi	8h à 12h	12h30 à 19h
Samedi	8h30 à 12h	13h00 à 19h
Dimanche	8h30 à 12h30	-

Ramassage des encombrants

- Centre-ville : 19 janvier
- Faubourg de Tournai : 26 janvier
- Faubourg de Mons : 2 février
- Faubourg de Bruxelles : 9 février
- Mainvault, Ostiches : 16 février
- Maffle, Arbre : 2 mars
- Villers-St-Amand - Villers-N-D. - Moulbaix : 9 mars
- Bouvignies, Rebaix : 16 mars
- Irchonwelz, Ormeignies : 23 mars
- Ligne, Houtaing : 1^{er} décembre.
- Meslin-l'Évêque, Ghislenghien : 8 décembre.
- Lanquesaint, Isières, Gibecq : 15 décembre.

Remplacement des tournées immondices tombant un jour férié

- La tournée du 21 février est reportée au mercredi 23 février 2005, pour Ghislenghien, Meslin, Maffle et Arbre, et au jeudi 24 février pour le Faubourg de Tournai et le Faubourg de Mons.
- La tournée du 28 mars est reportée au mercredi 30 mars 2005, pour Ghislenghien, Meslin, Maffle et Arbre, et au jeudi 31 mars pour le Faubourg de Tournai et le Faubourg de Mons.

CELA SE PASSE CHEZ NOUS

Max Flament (1950-2004)



Max Flament était un vrai prêtre de l'Eglise catholique romaine et un membre authentique du parti socialiste athois. C'était un esthète, amoureux et promoteur des arts. C'était un homme ordinaire, simple, droit, actif, dévoué, entreprenant, ouvert, religieux et généreux. C'est pour tout cela que beaucoup aimaient Monsieur l'abbé Max Flament. Qui nous fut trop tôt enlevé et qui laissera un grand vide dans les paroisses catholiques du Borelais mais aussi dans l'ensemble de l'entité athoise. Merci, Monsieur l'abbé, Max, pour ce que vous fûtes : un frère, un chrétien, un pasteur, un socialiste, un artiste. Vous nous manquez déjà, vous qui venez de quitter vos frères pour rejoindre votre Dieu. Au revoir, Monsieur le curé, au revoir camarade.

Frans Bruyère (1911-2004)



Ingénieur civil et prêtre, Monsieur l'abbé Frans Bruyère fut professeur de religion, de mathématique, de physique et d'électricité, à l'Institut Technique Libre d'Ath de 1946 à 1976. De ses années de captivité en Allemagne, Frans Bruyère retenait surtout l'importance de l'amitié. C'est là qu'il découvrit les fondements du scoutisme. Par la suite, et durant des décennies, l'abbé Bruyère accompagnera les scouts athois de la X^e Haine et Dendre. Il s'investira également beaucoup pour les plus faibles, participant à l'organisation de l'enseignement secondaire spécial et au mouvement ATD-Quart Monde. Pour les innombrables Athois qui le connaissaient, l'abbé Frans Bruyère était un exemple vécu de fraternité. Adieu, Monsieur l'abbé, à Dieu.

Création d'une "Chorale Unicef" à Ath

Créée en mai 2004, la chorale Unicef est composée de bénévoles qui interprètent un répertoire de chansons françaises, de Claude Nougaro à Maxime Leforestier en passant par Laurent Voulzy ou Yannick Noah. Cette chorale est encadrée par deux professeurs de l'Académie de musique, Anne-Marie Wasnaire et Muriel Saramona et est aidée par plusieurs musiciens dont Walter Meneghello, Valérie Sauvage, Michel Verheylewegan, également professeurs à l'Académie, ainsi que d'autres musiciens bénévoles. Le but de la chorale est de récolter des fonds afin de venir en aide aux enfants du monde, en réagissant rapidement en cas d'urgence humanitaire. Si vous organisez un événement à Ath, sachez que la chorale est à votre disposition et que les sommes récoltées seront intégralement reversées à l'Unicef.

Info : 068/28.02.62



Merci à Somoco pour l'aide lors de la ducasse

On nous prie de remercier la société Somoco Benelux de Zellik (02/467.85.50), d'avoir mis gratuitement à la disposition des commissaires du cortège, des radios leur permettant de mieux communiquer lors de la ducasse 2004. A voir l'impact sur le meilleur respect de l'horaire, si ces radios y sont pour quelque chose, alors oui, vraiment merci à Somoco Benelux pour l'aide précieuse apportée.

Atholympiades 2004

Initiatives conjointes des Echevinats des sports et de l'enseignement, réalisées en collaboration avec des clubs sportifs et l'Institut Technique Renée Joffroy, les Atholympiades ont pour but de promouvoir le sport mais aussi et surtout de faire découvrir aux enfants des activités dont ils



n'ont peut-être jamais entendu parler. Cette année, du 14 au 21 octobre dernier, un millier d'enfants y ont participé en divers sites de l'entité.

Télévie 2005

Télévie se mobilise pour aider les chercheurs dans le domaine de la cancérologie et de la leucémie de l'enfant. Outre les activités renseignées sous la rubrique Agenda, l'opération Télévie se manifestera également comme chaque année à Ath par la vente d'objets à l'Accueil du Centre administratif communal. Du 1^{er} mars au 15 avril prochains, vous pourrez vous y procurer des "Necklace" (lanière de cou avec porte-clés détachable aux couleurs de Télévie) à € 4, et des écharpes en laine polaire bordeaux ou beige à € 7. Info : 068/26.91.00

ON4JX : Club Radioamateur Belge d'Ath

Le club des radioamateurs d'Ath est installé dans les bâtiments rénovés du Château Cloquette. Il est présent lors des manifestations à risques pour le public, afin de suppléer les communications des services de secours lors de certains matches de foot et de fêtes comme la Ducasse d'Ath. Dernièrement, la section a pu servir d'intermédiaire entre son association nationale et le pendant des radioamateurs au sein de réseau d'urgence français, pour un projet de partenariat.

Les activités ne se bornent pas à émettre tout azimut mais également à expérimenter l'un ou l'autre montage réalisé par les membres. Un futur projet est de réunir plusieurs établissements scolaires afin de déposer un dossier à la Nasa et ainsi permettre aux étudiants de parler directement avec l'équipage de ISS. Autre projet : la journée du Jamborée au cours de laquelle un radioamateur met sa station au service des scouts de la région afin de parler à d'autres scouts dans le monde entier. Autre projet encore : organiser le congrès national de l'Union Royale Belge des Amateurs Emetteurs



(UBA), à Ath. La volonté des responsables est aussi de servir de "représentants" de la Ville, via leur site Internet, par l'appellation de la section Ath, ou encore par l'utilisation de l'indicatif ON4ATH pendant le week-end de la ducasse. Chaque contact radio établi est confirmé à leurs correspondants, qu'ils soient au Japon, en Australie ou proches des frontières, par une petite carte postale présentant les géants et le cortège d'Ath.

Il est essentiel de construire ou d'assembler le maximum de matériel soi-même, le but du club est de permettre cet échange de connaissances entre les différents membres et d'assurer l'évolution des connaissances par des conférences-débats. La pratique du hobby étant réglementée, le club assure la formation à la licence de base radioamateur. Il n'est cependant pas nécessaire d'être ingénieur pour faire partie du club : avec un peu d'application et d'aide, tous ces obstacles peuvent être franchis.

Info : <http://www.on4jx.be.tf> - 068/55.16.70.

Campagne citoyenne athoise 2005



2005 marquera le 60^{ème} anniversaire de la libération des camps et célébrera le 1er anniversaire de l'Europe des 25. Quelle incroyable évolution historique en si peu de temps : passer de l'état de guerres récurrentes entre pays européens à la construction d'une grande Europe politiquement unie, en à peine 6 décennies ! Les deux anniversaires célébrés en 2005 ont décidé les partenaires des "Campagnes citoyennes athoises" à prendre pour thème 2005 : "60 ans après, construire l'Europe à 25 - Un autre monde est possible !"

L'Europe et la construction d'un autre monde, cela commence d'abord localement. Il conviendra donc de faire des choses à Ath, pour créer un autre monde possible : plus libre, plus fraternel, plus égalitaire. Mais la construction européenne et mondiale se fait évidemment aussi aux niveaux régional, national et supranational. Il s'agira par conséquent de s'informer sur la construction et sur le fonctionnement de

l'Europe et sur ses 25 pays; il faudra aussi découvrir d'autres pays et régions d'Europe, et créer des liens avec certains de leurs habitants ou certains de leurs groupes ou institutions. Cependant, la volonté de la construction d'une Europe juste et solidaire avec le reste du monde reste déterminante. Les actions et manifestations en faveur des peuples du tiers-monde, par exemple, ne seront donc pas écartées de la future Campagne citoyenne athoise, bien au contraire.

Les écoles et associations athoises sont instamment invitées à prendre une part active à cette prochaine Campagne citoyenne.

Info : 068/26.91.58.

Le Guide des restaurants et hébergements du Pays d'Ath

La seconde édition du "Guide des restaurants et

hébergements du Pays d'Ath" qui vient de sortir de presse, démontre le dynamisme du secteur Horeca et est le témoin du développement d'un tourisme rural de qualité dans la région. Le "Guide des restaurants et hébergements du Pays d'Ath" est gratuit. Il s'adresse aussi bien aux Athois qu'aux visiteurs. Il est disponible à l'Office de Tourisme d'Ath.

Info : 068/26.51.70.

Cercle polyglotte des géants

Hormis pendant les congés scolaires, les tables de conversation fonctionnent au Château Burbant :

- les 1^{ers} et 3^{èmes} lundis de 20h à 21h30 pour l'anglais;
- les 2^{èmes} et 4^{èmes} lundis de 18h30 à 20h pour l'espagnol;
- les 2^{èmes} et 4^{èmes} lundis de 20h à 21h30 pour le néerlandais.

Info : 068/28.39.22

Mobilité et stationnement à Ath

Le centre-ville est soumis à un nouveau plan de stationnement comprenant deux zones : la zone payante et la zone bleue.

Zone payante

Depuis le 1^{er} octobre 2004, des horodateurs sont implantés dans les rues de France, Marché aux Toiles, de Brantignies, Grand-Place, aux Gâdes, Ernest Cambier, du Moulin, de Nazareth, Marché au Lin, Quai St Jacques, du Pont Quelin, Haute, Hennepin, de Pintamont (partie), du Collège, de Gand, Juste Lipse, de l'Industrie, de la Station (partie), Square St Julien et Place Croix Gaillard. Le ticket horodateur ou le dynapark sont de rigueur sur le tableau de bord, entre 9h et 18h tous les jours ouvrables.

Zone bleue

Depuis le 1^{er} octobre 2004, le disque de stationnement est obligatoire dans les rues Léon Trulin, des Frères Descamps, de Pintamont (partie), de la Station (partie), de Brantignies (partie), du Jeu de Paulme, du Puits Caffin, Poterne, des Récollets, Jean Jaurès, du Gazomètre, d'Enghien, de l'Esplanade, Defacqz, Isidore Hoton, du Château Bourlu, des Hauts Degrés, Grand-Rue des Bouchers, Place des Capucins, Place de la Résistance, rues de la Bienfaisance, Gérard Dubois (partie), de Dendre, de Cambron, du Spectacle, Vienne, Boulevard de l'Est (partie), les parkings de la rue Isidore Hoton et de l'Esplanade (ancien tennis), également entre 9h et 18h, du lundi au vendredi.

Plan de mobilité

Les boulevards intérieurs sont devenus prioritaires depuis peu. La vitesse y est limitée à 50 km/h. Au centre-ville, la vitesse est limitée à 30 km/h.

Plusieurs projets sont à l'étude, notamment l'utilisation d'une navette gratuite, qui au départ de parkings de délestage, amènera au centre-ville les étudiants et autres personnes



intéressées par un transport adapté à la circulation, s'arrêtant régulièrement dans les rues commerçantes et sur la Grand-Place.

D'autre part, la Ville d'Ath recherche des itinéraires conviviaux et sécurisés, au départ des villages limitrophes, pour les utilisateurs de moyens de locomotion tel que le vélo.

Parkings

Une nouvelle aire de stationnement pour navetteurs est ouverte à la rue de la Sucrerie. Le parking y est entièrement gratuit et comprend 340 places. Une navette gratuite amène les navetteurs au pied du tunnel sous voies, le matin entre 6h et 8h15 et les reprend le soir, entre 17h et 19h, pour les ramener au parking.

Au total, 1.233 emplacements gratuits pour navetteurs sont recensés dans un rayon de 300 à 400 mètres de la gare.

Pour les riverains, des parkings souterrains sont prévus à la rue Haute (59 places), à la rue d'Enghien (32 places) à l'Esplanade (127 places). D'autres aires de stationnement aérien sont prévues, chez Despé (72 places), Rue du Mouton (20 places), et au Chemin des Lilas (80 places).

NOCES D'OR ET DE DIAMANT



L'autorité communale et "La Vie Athoise" présentent leurs meilleurs vœux aux couples jubilaires pour leurs 50 ans de mariage.



Monsieur et Madame André Thomas et Andrée Goslain, de la rue de l'Abbaye à Ath, ont célébré leurs Noces d'Or le 2 octobre dernier.



Monsieur et Madame Maurice Hoet et Thérèse Biset, de la rue de Ghislenghien à Ghislenghien, ont célébré leurs Noces d'Or le 2 octobre dernier.



Monsieur et Madame Oscar Haillez et Viviane Boucart, du Chemin du Relais à Houtaing, ont célébré leurs Noces d'Or le 16 octobre dernier.

SALONS, EXPOSITIONS ET FOIRES D'ATH

Centre ville

Du vendredi 18 février au mardi 1^{er} mars 2005

80^{ÈME} FOIRE D'HIVER

- **Vendredi 18 février** : Ouverture officielle du champ de foire.
- **Dimanche 20 février** : Braderie de 13 à 19h dans les rues du centre-ville.
- **Dimanche 27 février** : Cortège publicitaire et folklorique. Départ de la gare à 14h30.

Association des Commerçants et Artisans d'Ath 068/28.70.21
www.ath.maville.be

CEVA Ath-Expo

Samedi 19 février 2005 à partir de 10h

71^{ÈME} CONCOURS-FOIRE DE LA RACE BOVINE BLANC BLEU BELGE

10h30 à 12h30 : début des concours.
12h30 : drink des Bourgmestres.
12h30 à 14h : interruption et restauration.
14h : criée pour 10 taureaux reproducteurs.



15h à 16h30 : reprise des concours.
17h : attribution des championnats.
17h30 : tirage de la tombola des visiteurs.

Comité du Concours-Foire d'Ath 068/56.87.22

CEVA Ath-Expo

Début Mars 2005

Vendredi : inauguration à 19h30

Samedi et dimanche : ouverture au public de 10 à 20h

20^{ÈME} AUTO-MOTO-SHOW SALON DE L'AUTO ET DE LA MOTO D'ATH

L'auto-moto-show d'Ath est l'un des plus beaux du Hainaut.
20 exposants vous y attendent.

Entrée : € 2,5.

Association des Garagistes Athois et Environs 068/45.40.94

CEVA Ath-Expo

Dimanche 6 mars 2005 de 9h30 à 19h

15^{ÈME} SALON INTERNATIONAL DU CHAT

- Salon organisé par le club félin le plus important de Belgique. Avec ses 600 chats, l'exposition féline d'Ath se classe désormais parmi les dix plus importantes d'Europe !



- Cette année, la vedette du salon sera tenue par des Rex Cornish, des Rex Devon, ainsi que par des persans Chinchilla.
- Concours jugés par des juges venant de différents pays d'Europe.
- Participation du public pour l'attribution du "Prix du public".
- Nombreux stands spécialisés.

Entrée : € 5.

Felin's Fan Club de Belgique 071/78.43.14
www.ffcb.be/tf/

CEVA Ath-Expo

Du samedi 12 au lundi 14 et du vendredi 18 au lundi 21 mars 2005
Samedis et dimanches : de 10 à 20h
Lundis et vendredis : de 15 à 20h

FOIRE COMMERCIALE DU PRINTEMPS

44^{ème} édition d'un véritable forum commercial axé sur les échanges commerciaux régionaux durant deux week-ends prolongés

Commerçants, indépendants, PME, artisans d'Ath et du Pays Vert, vous désirez faire connaître vos produits, votre savoir-faire, votre activité, votre maison ? Participez, inscrivez-vous, rejoignez les exposants !

Entrée gratuite

Association des Commerçants et Artisans d'Ath 068/28.70.21 www.ath.maville.be

"Le Rijksmuseum sur l'Escaut" à Anvers



Superbe exemple de caravagisme exposé à Anvers, fourni par deux portraits réalisés par Hendrick ter Brugghen (1588-1629) : le philosophe grec Démocrite (à gauche), qui constitue le pendant du philosophe Héraclite (à droite). Chez le premier, la stupidité des hommes provoque un ricanement, tandis que le second en est attristé.

Le prestigieux Rijksmuseum d'Amsterdam est fermé jusqu'en 2008 pour d'importants travaux de rénovation. Plutôt que de cacher ses inestimables chefs d'œuvre dans des dépôts, la direction du Rijksmuseum en a prêté plusieurs lots à divers musées des Pays-Bas, mais aussi au Musée Royal des Beaux-Arts d'Anvers (Koninklijk Museum voor Schone Kunsten Antwerpen). Superbes sont les quarante œuvres qui se trouvent ainsi désormais – et jusqu'à fin 2006 – à Anvers, complétant par-là admirablement "le" musée de l'art en Flandre. Les œuvres prêtées ont été regroupées en trois salles thématiques : maniérisme, portraits et caravagisme. C'est un très beau musée, une très belle exposition temporaire et une très belle ville que nous venons de redécouvrir-là et que nous vous recommandons sans hésiter.

Infos : 03/242.04.16 et <http://museum.antwerpen.be/kmska>

la médiathèque

Lorsque musique, cinéma et documentaire sont porteurs d'idées et d'émotions, ils ont valeur de biens culturels.

Contre toutes les tentatives d'uniformiser les goûts et les valeurs, la Médiathèque prend la partie de "prêter la diversité". Sa prospection couvre les filières indépendantes comme les circuits commerciaux, en Belgique et sur tous les continents, pour vous présenter les nouveautés d'artistes célèbres ou à découvrir. Sa différence, c'est un répertoire unique, construit bien au-delà des fast-foods culturels et des grands succès standardisés : 3.550.000 titres représentés par 235.000 albums CD, 27.000 films de cinéma et documentaires en DVD et VHS, 6.000 CD-Rom (documentaires et jeux), 2.000 cours de

langues sur tous supports. L'inscription à vie coûte € 15 !

Le discobus passe près de chez vous. Il vous attend à Ath, tous les mardis de 16 à 17h30, et tous les samedis de 18 à 20h, au 16 du Boulevard du Château, en face de la Bibliothèque.

Le Mérite sportif



Fin septembre dernier, le "Mérite sportif" athois a couronné plusieurs athlètes et clubs locaux :

- **Prix du mérite sportif par équipe** : Union Ath-Flobecq Athlétisme, ASA Gymnastique (1^{er} accessit), Royale Isières Fraternelle (2^{ème} accessit).
- **Prix de l'espoir**, prix de l'Echevin des Sports Jean-Luc Faignart : Elise Ghyselings, Bruno Carton-Delcourt (1^{er} accessit), Michaël Shcomelhoud (2^{ème} accessit), Martin Fritz (2^{ème} accessit), Jolan Cailleau (2^{ème} accessit).
- **Prix du dirigeant-entraîneur** : Raymonde Latteur et Jacqueline Boulanger.
- **Prix de l'exemple** : Tennis Club Séquoia.
- **Prix de la presse** : Martin Fritz – Jolan Cailleau.
- **Prix du public** : Elise Ghyselings.

LIRE L'AGLE d'Ath. L'aigle bicéphale dans notre blason et notre folklore



Tel est le titre du dernier ouvrage de Christian Cannuyer, consacré à notre traditionnelle Ducasse. Ce livret de plus de 90 pages accompagne la sortie du CD réalisé par la Royal Harmonie l'Union de Meslin-l'Evêque.

Christian Cannuyer offre à nouveau aux inconditionnels de notre folklore une actualisation des connaissances relatives au géant qui ouvre le cortège du mois d'août, tant quant à ses origines qu'à la symbolique qui le rattache aux armoiries de la ville d'Ath, en particulier depuis la seconde moitié du XIX^e siècle. En 1854 en effet, notre Aigle devient bicéphale. Agé de 150 ans,

l'aigle bicéphale est doté d'une valse qui lui est propre. Après Ambiorix, Christian Cannuyer a remis le couvert avec ses compères croque-vies athois : Raphaël Hertsens, Claude Borlez et Jean-Paul Saussez.

La Royal Harmonie l'Union de Meslin-l'Evêque qui accompagne la posture depuis 1983 assure la publication et la vente de ce CD. Le nouvel air y est précédé d'une dizaine de morceaux interprétés avec brio par la fanfare meslinoise le long du cortège.

Christian Cannuyer a par ailleurs demandé à quelques collaborateurs chevronnés de parfaire la mise en contexte de ses écrits. Charlotte Lebrun retrace l'antiquité de la symbolique de l'aigle bicéphale, notamment chez les Hittites. Nathan De Keyser situe différentes représentations de l'aigle au fil des rues de la ville. Adrien Dupont décrit la confrérie des tailleurs de Saint-Maur qui a donné vie au géant dès avant 1701. Enfin, Dominique Degand relate l'histoire de la Royale Harmonie l'Union de Meslin-l'Evêque, dont il est le président depuis 1999, et témoigne de l'attachement et de l'importance que la participation à la Ducasse revêt dans le cœur d'une harmonie de l'entité d'Ath et de ses membres, toutes générations confondues. En vente à l'Office du tourisme d'Ath. A.D.

L'enfant de Noé

Eric-Emmanuel Schmitt

Voici un petit roman que vous aimerez et dont les dernières pages (à ne surtout pas lire avant d'avoir lu le reste) sont particulièrement émouvantes.



Un beau roman qui nous dit que nous devrions tous être des Noé (celui qui, dans la bible, sauva les animaux du déluge), mais qu'il en est certains qui le seront davantage que d'autres. Un beau roman qui nous rappelle le devoir de résistance à toutes les folies destructrices de cultures, de peuples ou de races. Un beau roman qui rend une nouvelle fois justice à cette autre "folie", éminemment courageuse, celle qui habitait les Justes parmi les Nations, tous ces Noé qui, en sauvant quelques humains durant la dernière guerre, en auront sauvé plusieurs millions dans quelques siècles.

C'est l'histoire bouleversante, pleine de cocaseries et de poésie, d'un petit Joseph de 7 ans, de son compagnon Rudy et d'autres petits Juifs, cachés et sauvés par un prêtre catholique, simple et juste, aidé par une "bouffeuse de curés" comme on n'en fait plus. Une histoire courte, terrible et merveilleuse, écrite à la mémoire de tous les Justes parmi les Nations. A lire absolument et à méditer. **Albin Michel, 2004, 189 pages, € 15.**

La Maison Culturelle d'Ath Le Palace

Réservations : 068/26.99.89
mca@ath.be

Le bureau de location est ouvert le mardi de 14 à 18h, le mercredi, le jeudi, le vendredi et le samedi de 10 à 13h et de 14 à 18h. Les expositions gratuites sont accessibles aux mêmes horaires.



Théâtre de marionnettes

La Bible
Mercredi 8 et jeudi 9 décembre à
20h - Le Palace

Il y a des siècles, on aurait brûlé ces comédiens pour traitement hérétique du livre sacré ! Car il s'agit d'une relecture insolente, contemporaine et fantaisiste du premier best-seller de tous les temps. Les cinq comédiens et la dizaine de marionnettes hilarantes du Théâtre du Sous-Marin Jaune (Montréal) offrent un réel moment de bonheur et un travail d'une grande qualité.



Expositions

"Sortie des artistes"

Atelier Campagn'Art
du Centre Reine Fabiola de Neufvilles
Techniques multiples
Du 11 décembre au 15 janvier
Le Palace

L'atelier Campagn'Art procure détente, réflexion, et bien-être à une quarantaine d'artistes. Chacun évolue selon son propre univers, dans la technique et le moyen d'expression qui lui convient : céramique, sculpture, peinture, infographie. Pour beaucoup, la création artistique demeure le moyen d'expression privilégié d'un monde intérieur qui ne cesse d'étonner par sa richesse, sa profondeur et sa pertinence.

"La chose, la vue et le tact"

Dominique Rappiez et
Manuel Pérez Canteria
Peintures et dessins
Du 22 janvier au 5 mars
Le Palace

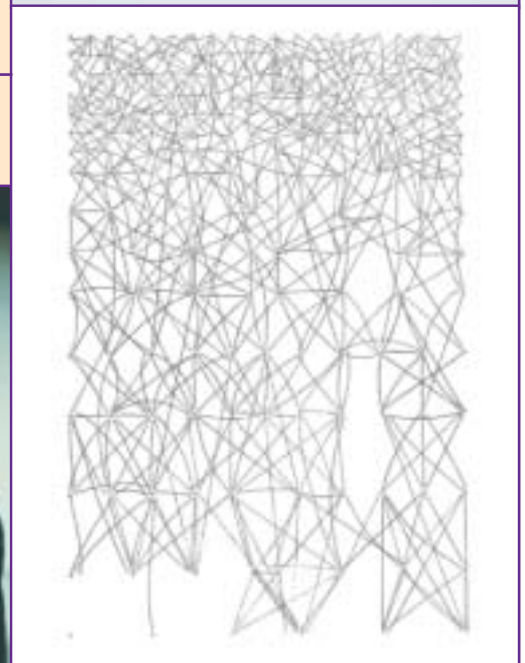
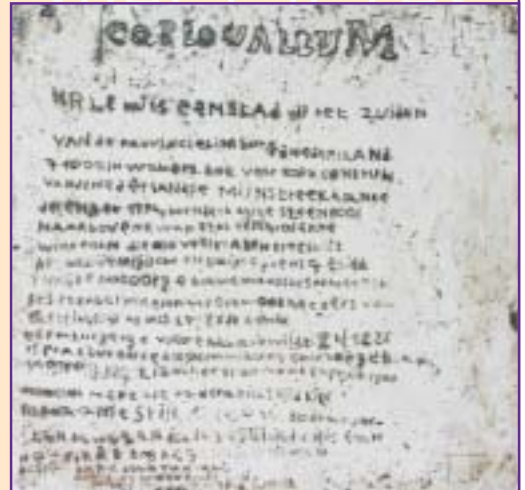
Faire des tableaux qui soient autant des choses que des images. Penser la figure en tant que qualification de l'étendue, non en tant que frontière. Qualité plutôt que quantité, bien que toujours ensemble mais distinctes. Le nombre 1, en s'additionnant, se multiplie et s'étend. Expérience nouvelle au Palace : Manuel Pérez Canteria réalisera une oeuvre in situ entre le 17 et le 21 janvier. Dès le 19, le public sera invité à découvrir le travail de l'artiste.

Concert

Complet !

Arno

Samedi 4 décembre à 20h
Le Palace



Spectacles
Spectacles
Spectacles
Spectacles
Spectacles

Théâtre sans animaux

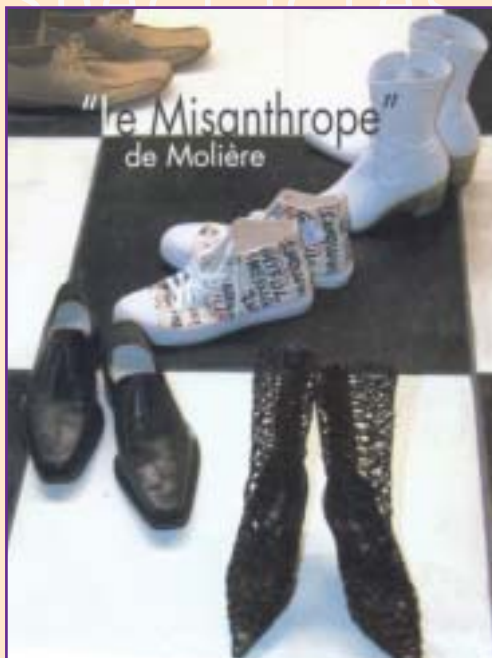
Vendredi 25 février à 20h
Le Palace



Un zoo peu ordinaire peuplé uniquement d'humains, tel est le décor d'une dizaine de fables facétieuses qui interrogent sur le sens de l'existence. Au travers d'un univers tissé de fantaisie et d'impertinence, Jean-Michel Ribes fustige une société figée et sans imagination, et épingle l'Occident dans ses ratés et ses contradictions. Molière de la Meilleure pièce comique et du Meilleur auteur en 2002.

Le Misanthrope

Samedi 5 mars à 20h
Le Palace



Certes, le Misanthrope est un texte ardu, important, dense. Certes, la confrontation entre Alceste, l'homme intègre, et les représentants d'une société du paraître a de quoi donner des frissons de réalité par les temps qui courent. C'est sans compter sur la folie qui habite les copains d'abord ! En vers et pour tous, ils font du Misanthrope une vraie histoire d'amour... qui fait rire, pleurer, crier et penser !

Théâtre

Abribus

Samedi 22 janvier à 20h
Le Palace

Précaire no man's land où se croisent amants délaissés, femmes trahies, couples dépassés, rêveurs et rêveuses déçus. Petites tragédies light qui dévoilent, le temps qu'un bus passe, l'inséparable compagnon de notre quête amoureuse, de grâce et de pension complémentaire : le sentiment du ridicule.



Les Nouveaux Magnifiques, de et avec Michel Boujenah

Samedi 29 janvier à 20h
Le Palace

Boujenah est un grand acteur et un comédien qui n'hésite pas à briser de temps en temps son image d'homme profondément gentil et un peu naïf. Il vous invite à le retrouver pour rire, avec lui, de ses personnages magnifiques.



Agnès de Dieu

Mercredi 2 et jeudi 3 février à 20h
Auditorium du Château Burbant



Suspectée d'infanticide, Agnès, une jeune novice, ne se souvient de rien : ni de l'accouchement, ni de l'enfant, ni du geste. Dans l'huis clos du couvent, la psychiatre va devoir affronter la mère supérieure pour tenter de percer le mystère. Confrontation de vérités, de croyances, de doutes, de religion, de science, de Dieu et de Freud.

Vendredi 18 mars à 20h
Le Palace

C'est l'histoire désopilante d'une petite entreprise de volailles qui bascule suite à l'introduction, par erreur, d'une mystérieuse poule blanche. Quatre musiciens et quatre

Cocori & Co

comédiens-chanteurs passent du patron dictatorial, à la secrétaire pimpante et sexy, via les clients pénibles, une chef du personnel un brin coincée ou encore un ouvrier dépressif.

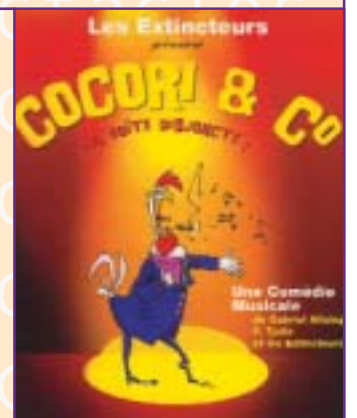
Mon cabaret, de et par Clémentine Célarié

Samedi 19 février à 20h
Le Palace



Entourée de sa tribu, Clémentine Célarié nous invite dans son Cabaret. Elle s'amuse, chante, danse et invente une soirée à son image, spontanée et sensible. Elle invite

son père, journaliste, venu lire des nouvelles de son cru, son fils aîné et son copain musicien, des danseurs, des chanteurs, des comédiens. Un moment inoubliable.



AGENDA

DECEMBRE



Décembre et janvier :
Noël dans la Cité – Fêtes de fin d'année
Le programme détaillé du
"Noël Péruvien à Ath"
se trouve en pages 3 à 12.

me 01-12	20h	Mercredi du cinéma. Au cinéma l'Ecran. Dans un monde où le cinéma commercial à tendance à étouffer la production d'art et essais, il faut saluer toute initiative de promotion de films alternatifs. Les rendez-vous hebdomadaires des Mercredis du cinéma à Ath, en sont un bel exemple. Soyez-leur fidèles. Org.: Mercredis du cinéma, MCA-L'Ecran, 068/26.99.99.	10h	Org.: Commission Qualité de vie, MCA, 0479/74.97.27.
me 01-12 au lu 06-12		Saint-Nicolas et marchés de Noël. Dans diverses écoles de l'entité. Voir p. 7.		Magasins ouverts ce dimanche. Voir p. 7.
me 01-12 au di 26-12		Concours de dessins de Noël. Pour les enfants de toute l'entité. Voir p. 11.	lu 06-12	20h "Chine, l'âme du dragon". Exploration du Monde, au Palace. Org.: Exploration du Monde, 068/26.99.99.
je 02-12	20h	Chorale A Cœur Joie d'Irchonwelz. Inscriptions activités et répétitions. Au Local de Musique d'Irchonwelz. Org.: Chorale A Cœur Joie, 068/84.00.23.	ma 07-12	14h30 "Syrie : à la croisée des civilisations". Conférence par Michel Lassance, Marie-Françoise et Jacques Saucin, Jean-Jacques Sommrins. Université du temps disponible. Au Palace. Org.: UTD-MCA, 068/26.99.99.
ve 03-12	18h	Fanfare St-Denis d'Irchonwelz. Inscriptions cours de solfège et de musique. Au Local de Musique d'Irchonwelz. Org.: Chorale A Cœur Joie, 068/84.00.23.	me 08-12	9h30 "Chopin et George Sand". Conférence par André Van Oekel. Cycle "La galerie des compositeurs". Au Château Burbant. Org.: UTD-MCA, 068/26.99.99.
sa 04-12	14h	Arrivée de St-Nicolas au Shopping Center. Au Faubourg de Bruxelles. Voir p. 7.	me 08-12 et je 09-12	"La Bible". Théâtre de marionnettes au Palace. Voir p. 26.
	15h	Fêter la St-Nicolas à la Maison des Géants. Voir p. 7.	je 09-12	19h30 "Les plantes grimpantes". Conférence par M. Populaire. En la Maison du Peuple de Maffle. Org.: Cercle Horticole de Maffle, 068/28.18.70.
	17h	Sainte-Barbe chez les pompiers. Vu les circonstances, célébration réduite. Cette année, cinq pompiers d'Ath ont trouvé la mort en service.	je 09-12 au di 12-12	Exposition de Christian Mauroy. A l'Hôtel de Ville. Voir p. 8.
	18h	Messe de la Ste-Barbe à St-Julien.	ve 10-12	20h José Van Dam et Roberto Giordano. Récital lyrique au Palace. Voir p. 10.
	18h	Réception des pompiers par l'autorité communale, en l'Hôtel de Ville.	ve 10-12 au di 12-12	"David et Gouyasse". Théâtre à Irchonwelz. Voir p. 8.
	20h	Service incendie d'Ath, 068/28.52.30.	ve 10-12 au di 09-01	Crèches sur la Grand-Place et dans les villages. Voir p. 3.
sa 04-12 et di 05-12		Arno. Au Palace. Voir p. 26.	sa 11-12	6h30 Voyage à Eurodisney. € 47 adultes; € 43 enfants de 3 à 11 ans. Org.: Amis de la Nature, 068/28.09.09.
		Début des festivités de fin d'année au centre-ville. Voir p. 7.		10h Atelier d'expression plastique autour de l'exposition en cours au Palace. Org.: Maison Culturelle d'Ath, 068/26.99.99.
		Exposition de Christian Mauroy. A l'Hôtel de Ville. Voir p. 7.		10h Sapins et crèche sur la Place de Ghislenghien. Voir p. 8.
		Marché de Noël d'Ormeignies. Voir p. 7.		14h Marché de Noël d'Isières. Voir p. 8.
sa 04-12 au di 09-01		"Crèches du Pérou au Pays d'Ath". A St-Martin. Ath accueille une exposition exceptionnelle de pièces authentiques, réunissant des dizaines d'œuvres réalisées par les plus grands artistes péruviens sur le thème de la nativité. Voir p. 4.		15h Gôûter des pensionnés socialistes de Mainvault. Voir p. 8.
		 <i>Crèches du Pérou</i>	soirée	Crèche et illuminations à Lanquesaint. Voir p. 8.
		Féeries lumineuses, entité de lumière. Voir p. 3.	sa 11-12 et di 12-12	14h Grand Marché de Noël et Festival d'Orgues de Barbarie. Voir p. 8.
di 05-12	10h	L'apport de l'art à la culture. Conférence-débat par Georges De Greef. Au Château Burbant. Le Jardin de pensée. € 1,20.	sa 11-12 au sa 15-01	"Sortie des artistes". Exposition au Palace. Voir p. 26.

di 12-12 **Challenge des Clubs de marche du Hainaut Occidental.** A l'Ecole communale de Ligne. Org.: Footing Club d'Ostiches, 068/64.62.70.

10h **"Quand l'histoire tousote et situe Ath en Tournaisis".** Conférence-débat par Walter Dekuysche. Au Château Burbant. Le Jardin de pensée. € 1,20. Org.: Commission Qualité de vie, MCA, 0479/74.97.27.

10h **Magasins ouverts ce dimanche.** Voir p. 8.

10h **Marché chrétien de Noël à Lanquesaint.** Voir p. 8.

16h **Le Cirque Bleu du Vietnam.** Au Palace. Org.: Elles production.

ma 14-12 **Eliminatoires de crosse canadienne.** Au Hall Marcel Denis à Maffle. Org.: Aide à la Jeunesse, Santé et Sport, 065/38.42.42.

ma 14-12 et me 15-12 **Voyage à Paris.** Org.: UTD-MCA, 068/26.99.99.

me 15-12 au di 09-12 **"Art des Andes et de la nativité".** A l'Hôtel de Ville. L'Ambassade du Pérou organise une exposition du peintre péruvien Miguel Camargo, lauréat de plusieurs concours internationaux, organisateur de multiples expositions à travers le monde. Les thèmes de son œuvre sont empruntés à la vie quotidienne du peuple indien, plongeant au plus profond de ses racines. Voir p. 6.



Michel Camargo

me 15-12 au lu 17-01 **Moulin à pivot illuminé sur la Place d'Ostiches.** Voir p. 3.

ve 17-12 **16h** **Marché de Noël à l'Ecole de Maffle.** Voir p. 9.

19h **Dégustation de bières et fromages à Isières.** Voir p. 9.

20h **Gala de l'Union St-Martin et du Chœur d'enfants de l'Académie.** Voir p. 10.

Soirée Pakistan. Diapositives de Jean-Luc Fohal. A la Maison Verte. Org.: Amis de la Nature, 068/28.09.09.

sa 18-12 **10h** **Marché de Noël de la Bourse aux vêtements.** Voir p. 9.

14h **"Rencontre" chante Noël dans les homes de l'entité.** Voir p. 9.

14h **Fête du Père Noël à Ghislenghien.** Voir p. 9.

15h **"Le Meiboom".** Conférence par Brigitte Twyffels. Au Musée d'Histoire et d'Archéologie, rue de Bouchain. Org.: Cercle royal d'Histoire et d'Archéologie, 068/26.51.71.

16h **Ronde du Blanc Moulin à Ostiches.** Voir p. 9.

20h **Rencontre de Noël des chorales paroissiales.** En l'église de Ghislenghien. Voir p. 10.

sa 18-12 et di 19-12 **Un centre-ville en fête.** Voir p. 9.

Le Père Noël sillonne les rues de Lanquesaint. Voir p. 9.

di 19-12 **10h** **Magasins ouverts ce dimanche.** Voir p. 9.

10h **Grand marché de Noël à Bouvignies.** Voir p. 10.

14h **Marché de Noël à Meslin-l'Évêque.** Voir p. 10.

16h **La chorale de l'Unicef et Mouss Diouf.** Au Palace. Voir p. 11.

ma 21-12 **14h30** **"Faut-il croire à l'art d'aujourd'hui ?"** Conférence par Jean-Pierre Foulon. Université du temps disponible. Au Palace. Org.: UTD-MCA, 068/26.99.99.

me 22-12 **14h** **"Autres histoires de Noël".** A la bibliothèque Jean de La Fontaine. Voir p. 11.

ve 24-12 et sa 25-12 **Offices religieux de Noël.** Voir p. 12.

sa 25-12 **8h** **La marche du Père Noël à Ostiches.** Voir p. 12.

16h **Fête des enfants à l'Eglise protestante évangélique.** Voir p. 12.

lu 27-12 au ve 07-01 **Ateliers vacances durant les vacances de Noël,** pour les enfants de 2 ans 1/2 à 12 ans. Org.: ASBL Récréation, 068/28.06.51.

me 29-12 **14h** **"Autres histoires d'hiver".** A la bibliothèque Jean de La Fontaine. Voir p. 11.

je 30-12 **10h** **"Faites vos jeux".** A la Ludothèque Pirouette. Voir p. 12.

16h **"Au 13 de la rue Pipo".** Noël au théâtre, au Palace. Voir p. 11.

ve 31-12 **19h** **Réveillon de nouvel an.** Au CEVA. Voir p. 12.

20h **Réveillon de la St-Sylvestre.** Au Stade des Géants. Voir p. 12.

20h30 **Nuit de la Saint-Sylvestre.** A l'Ecole communale de Bouvignies. Voir p. 12.

JANVIER

"La Vie Athoise" vous souhaite une bonne et heureuse année 2005 !

sa 08-01 et di 09-01 **Tournoi en salle,** équipes réserves, diabolins, préminimes de l'entité et clubs invités. Au CEVA. Org.: Royal Géants Athois, 068/28.39.19.

10 à 12h et 14 à 19h **"Crèches du Pérou au Pays d'Ath"** à St-Martin. **"Art des Andes et de la nativité",** à l'Hôtel de Ville. Dernier week-end d'ouverture de ces deux superbes expositions internationales de crèches et d'art du Pérou. A voir absolument. Org.: Noël dans la Cité, 068/26.91.58.

di 09-01 **10h** **Le diabète.** Conférence-débat par le docteur Georges De Greef. Au Château Burbant. Le Jardin de pensée. € 1,20. Org.: Commission Qualité de vie, MCA, 0479/74.97.27.

Randonnée. Guide : Victor. Org.: Amis de la Nature, 068/28.09.09.

me 12-01 **9h30** **"Brahms, un géant du XIX^e siècle".** Conférence par André Van Oekel. Cycle "La galerie des compositeurs". Au Château Burbant. Org.: UTD-MCA, 068/26.99.99.

ve 14-01 **19h30** **"Les OGM".** Conférence par M. Duvivier. En la Maison du Peuple de Maffle. Org.: Cercle Horticole de Maffle, 068/28.18.70.

ve 14-01 au di 16-01 **Opération "Iles de Paix".** Depuis 1962, Les "Iles de Paix", fondées par le Père Dominique Pire,

Prix Nobel de la Paix, mettent en œuvre des programmes d'aide au développement avec des populations défavorisées dans divers pays d'Afrique et d'Amérique latine. Vente de modules et de cartes postales : € 5.
Org.: Iles de Paix Ath, 068/28.39.62.



ve et sam 20h - di 16h

"Le noir te va si bien", un chef-d'œuvre du théâtre de Boulevard, de Jean Marsan d'après O'Hara. Au Palace, par La Troupe du Huit. Mise en scène Yves Dath et Jean-Pierre Williame. Avec Isabelle Delander, Jean-Pierre Williame, Marie-Christelle Demarez, Coralie Fontaine, Valérie Hovine, Eric Bronchart, Florent Defossé et Pierre Wuidart.
Org.: La Troupe du Huit, 068/84.33.54.

sa 15-01 et di 16-01

Finale de balle au fronton du Hainaut Occidental, et éliminatoires du tournoi de balle pelote des pré-pupilles et pupilles. Au CEVA.
Info : 068/55.14.56.

di 16-01

Marche ADEPS. Au départ du Relais du Fayt à Grandglise.
Org.: Amis de la Nature, 068/28.09.09.

lu 17-01 20h

"Irlande, pays de légendes". Film-conférence par J.L. Mathon. Exploration du Monde, au Palace.
Org.: Exploration du Monde, 068/26.89.99.

ma 18-01 14h30

"Canal du Midi : la voie d'eau royale". Conférence par Louis But et Jean-Claude Sadoine. Université du temps disponible. Au Palace.
Org.: UTD-MCA, 068/26.99.99.

18h30

Réunion préparatoire à la Campagne citoyenne athenoise. Invitation à toutes les écoles et associations souhaitant participer activement à cette grande campagne civique et dont le thème sera : *"60 ans après, construire l'Europe à 25 : Un autre monde est possible !"* A l'Hôtel de Ville.
Org.: Campagne citoyenne athenoise, 068/26.91.58.

ve 21-01 21h

Soirée dansante pour les jeunes. A l'Ecole communale d'Isières.
Org.: Animation des Générations Isiéroises, 0474/73.81.67.

sa 22-01 8h30

Tournoi de badminton. Simple, double, mixte, toutes catégories. Au CEVA. Au profit du Télévie. Inscription avant le 5 janvier : € 4. Petite restauration toute la journée. Apd 18h : Apéro, carbonades de porc à la Gouyasse, frites, pour € 11 (enfants € 6); rés. avant le 20, au 068/28.57.91.
Org.: Télévie Ath : 068/84.15.37.

10h

Atelier d'expression plastique autour de l'exposition en cours au Palace.
Org.: Maison Culturelle d'Ath, 068/26.99.99.

20h

"Atribus". Théâtre au Palace. Voir p. 27.

sa 22-01 au sa 05-03

"La chose, la vue, le tact". Exposition au Palace. Voir p. 26.

di 23-01 10h

Voyage initiatique au pays du Blanc Bleu Belge. Conférence-débat par Philippe Horlait. Au Château Burbant. Le Jardin de pensée. € 1,20.
Org.: Commission Qualité de vie, MCA, 0479/74.97.27.

Marche du Petit David. Ferme Pilote.

Réunion d'information sur les "Chantiers Damien". Vous avez plus de 18 ans et envie d'apporter

concrètement votre petite pierre à la lutte contre la lèpre et la tuberculose ? la Fondation Damien vous en donne l'occasion cet été, quelque part dans l'Asie authentique. Informez-vous lors de la réunion de ce jour.

Org.: Chantiers Damien, 02/215.94.73.

P.M.

"Revue des Galeries", au Théâtre des Galeries à Bruxelles.
Org.: UTD-MCA, 068/26.99.99.

ve 28-01

Formation de danse à l'école primaire. Au Hall Marcel Denis à Maffle.
Org.: Fédération sportive de l'Enseignement officiel subventionné du Hainaut, 068/26.46.97.

sa 29-01

10h

Conférence d'initiation à l'art contemporain, autour de l'exposition de Dominique Rappez et Manuel Pérez Canteria. Au Palace.
Org.: Maison Culturelle d'Ath, 068/26.99.99.

Repas de l'Ecole libre d'Ostiches. Au Blanc Moulin à Ostiches.
Org.: Ecole Libre d'Ostiches.

20h

"Les nouveaux magnifiques", de et avec Michel Boujenah, au Palace. Voir p. 27.

di 30-01

11h

Festival des géants et des fanfares de l'entité d'Ath. Découvrez les porteurs athenois danser sur des airs athenois. Avec la participation de nombreux artistes locaux. A 19h : rondeau final. Journée organisée au profit des pompiers d'Ath. Entrée gratuite.

Org.: Action Aide au Corps des Sapeurs-pompiers d'Ath, 0496/99.40.66.

Randonnée. Guide : Victor.
Org.: Amis de la Nature, 068/28.09.09.

FEVRIER

ma 01-02 14h30

"Le vieillissement articulaire : comment l'éviter ?" Conférence par Pol Blaimont. Université du temps disponible, en collaboration avec l'extension de l'ULB. Au Palace.
Org.: UTD-MCA, 068/26.99.99.

me 02-02 et je 03-02 20h

"Agnès de Dieu". Théâtre au Château Burbant. Voir p. 27.

ma 05-02 16h 18h30

Escoundudo. Spectacle de danse. Au Palace.
Souper de la chandeleur. Salle paroissiale d'Ormeignies.
Rés.: 068/84.06.58.

Soirée spectacle. A la Salle Georges Roland. Au profit des victimes de Ghislenghien.
Org.: Les Heures Heureuses, 068/28.00.15.

sa 05-02 et di 06-02

Eliminatoires du tournoi de balle pelote des pré-pupilles et pupilles. Au CEVA.
Info : 068/55.14.56.

sa 05-02 au sa 12-02

Séjour dans les Vosges. Logement : Le Lac Noir (maison des Amis de la Nature). Ski de fond, ski alpin ou randonnée. € 60 membres A.N.
Org.: Amis de la Nature, 068/28.09.09.

di 06-02 10h

Expérience d'échange agricole et pédagogique avec la Chine. Conférence-débat par François Serneels. Au Château Burbant. Le Jardin de pensée. € 1,20.
Org.: Commission Qualité de vie, MCA, 0479/74.97.27.

16h

Escoundudo. Spectacle de danse. Au Palace.

ma 08-02		Carnaval à Isières. A l'Ecole communale. Après-midi carnavalesque pour les enfants de 3 à 6 ans, avec goûter. Participation : € 2,50. Soirée carnaval pour les enfants de 6 à 12 ans. Org.: Animation des Générations Isiéroises, 0474/73.81.67.	16h	"Bin Bin" , théâtre jeune public, à partir de 2 ans 1/2. Au Palace.
me 09-02	20h	"Le Père Noël est une ordure" . Théâtre au profit du Télévie. Org.: RTL Télévision.	ve 25-02	20h "Théâtre sans animaux" . Au Palace. Voir p. 27.
sa 12-02		Bal de la chandeleur. Au profit de la lutte contre la mort subite du nourrisson. En la Salle Georges Roland. Org.: Fifty One International, 065/62.14.75.	sa 26-02	19h Banquet-spectacle de la Foire d'hiver. Salle Georges Roland. Au profit des œuvres sociales de La Feuille d'Etain. Org.: La Feuille d'Etain, 068/64.53.48.
sa 12-02 et di 13-02		Championnat de Belgique de Fronton , et demi-finales et finale du tournoi de balle pelote des pré-pupilles et pupilles. Au CEVA. Info : 068/55.14.56.	19h	Souper annuel de l'Ecole communale de Mainvault. Au menu : jambon braisé à la broche. Org.: Ecole communale de Mainvault, 068/28.56.30.
lu 14-02	20h	"La Russie en Transsibérien" . Film-conférence de Y. Somnavilla. Exploration du Monde, au Palace. Org.: Exploration du Monde, 068/26.89.99.	sa 26-02 et di 27-02	"Sois Belge ... et tais-toi" . Spectacle au Palace. Au profit des œuvres sociales du Kiwanis et des victimes de Ghislenghien. Org.: Kiwanis Lessines-Ath, 068/28.62.16.
ma 15-02	14h30	"Présence de Van Gogh" . Conférence par Georges De Greef. Université du temps disponible. Au Palace. Org.: UTD-MCA, 068/26.99.99.	di 27-02	Randonnée. Guide : André. Org.: Amis de la Nature, 068/44.90.96.
me 16-02	9h30	"Tchaïkovski, un paradoxe ambulante" . Conférence par André Van Oekel. Cycle "La galerie des compositeurs". Au Château Burbant. Org.: UTD-MCA, 068/26.99.99.	10h15	2^{ème} Jogging ADEPS. 10 km. Secrétariat ouvert à "La Couturelle" à partir de 9h. € 1,80 (€ 1,20 pour les dossards ADEPS). Coupe à la première dame et au premier homme. Tirage au sort de nombreux lots. Org.: Jogging club Tortues Meslinoises, 068/57.20.72.
je 17-02	P.M.	"La table du Prince" , visite de l'exposition au Musée du Cinquantenaire à Bruxelles, des porcelaines de Tournai. Org.: UTD-MCA, 068/26.99.99.	14h30	Cortège de la foire d'hiver. Cortège publicitaire et folklorique dans les rues du centre-ville. Départ de la gare. Org. Association des commerçants et artisans, 068/28.70.21.
ve 18-02 au ma 01-03		Foire d'hiver. Au centre-ville. Org. Association des commerçants et artisans, 068/28.70.21.	MARS	
sa 19-02	10h	Concours-Foire du Blanc Bleu Belge. Au CEVA. Voir p. 24.	ma 01-03	14h30 "Le Clonage humain : un bien ou un mal ?" Conférence par Henri Alexandre. Université du temps disponible. Au Palace. Org.: UTD-MCA, 068/26.99.99.
	20h	5^{ème} Bingo de la Conseillère communale Tanya Vandekerkhove. A l'Ecole communale de Mainvault. Info : 068/64.60.94.	ma 01-03 au ve 15-04	Vente de "necklace" et d'écharpes pour Télévie. A l'Accueil de l'Administration communale. Voir p. 22.
	20h	"Mon cabaret" , de et par Clémentine Célarié. Au Palace. Voir p. 27.	sa 05-03	19h30 Banquet du P.S. de Meslin-l'Evêque. Org.: Parti socialiste de Meslin-l'Evêque, 068/56.89.31.
sa 19-02 et di 20-02		Week-end informatique. Au CEVA. Org. A.J.I., 068/55.14.16.	20h	"Le Misanthrope" . Théâtre au Palace. Voir p. 27.
di 20-02	7h30	En car à la mer. Org.: Amis de la Nature, 068/28.09.09.	sa 05-03 et di 06-03	Journées Télévie 2005. A l'Ecole communale d'Isières.
	9h	12^{ème} Marche des Tortues Meslinoises. Point vert ADEPS. Marche de 5, 10, 15 ou 20 km. Départ et inscription à l'Ecole communale de Meslin-l'Evêque jusque 18h. Org.: Jogging club Tortues Meslinoises, 068/28.37.18.	sa	8h 15 ^{ème} Marche Télévie : 6, 12 et 20 km.
	10h	Voyage en philosophie : le bonheur. Conférence-débat par Martine Brimbert. Au Château Burbant. Le Jardin de pensée. € 1,20. Org.: Commission Qualité de vie, MCA, 0479/74.97.27.	di	10h Ballade motos 100 km. Barbecue.
	13h	Braderie de la foire d'hiver. Dans les rues du centre-ville. Org. Association des commerçants et artisans, 068/28.70.21.	di	8h Marche du cœur : 6, 12 et 20 km.
			14h	Sortie des géants d'Isières.
			15h	14 ^{ème} dégustation de gaufres isiéroises. Org.: Comité Télévie Isières, 068/28.44.82.
			di 06-03	9h30 Salon international du chat. 600 chats au CEVA. Voir p. 24.
			10h	L'Europe, une chance pour la femme musulmane ? Conférence-débat par Olga Zrihen. Au Château Burbant. Le Jardin de pensée. Campagne citoyenne athise. € 1,20. Org.: Commission Qualité de vie, MCA, 0479/74.97.27.
				Troisième bourse toutes collections. Salle Georges Roland. Org.: Union philatélique athise, 068/84.27.66.

lu 07-03 au ve 25-03

"Passeurs de mémoire". Une exposition multimédia, accessible dès 11 ans, abordant la thématique du devoir de mémoire des nouvelles générations qui découvrent la barbarie nazie et l'horreur des camps de concentration et d'extermination. Probablement à l'Entrepôt. Dans le cadre de la Campagne citoyenne athoise.
Org.: MJT Espaces Jeunes, 068/26.42.42.

ve 11-03 19h30

"Comprendre la taille des arbres et arbustes". Conférence par M. Populaire. En la Maison du Peuple de Maffle.
Org.: Cercle Horticole de Maffle, 068/28.18.70.

sa 12-03 et di 13-03 16h

"La Mascotte", opéra comique en trois actes d'Edmond Audran. Au Palace. Avec Fabrice Pillet, Isabelle Papegay, Catherine Lux, Jacques Tayles, Joseph Guillot, Jean-Pierre Williame, Laurent Rasmont et Daniel Leclercq. Décors Gérard Decarpentry et Béatrice Cardon. Orchestre J. Grosjean et Paul Lambotte. Mise en scène Jacques Tayles et Dominique Papegay. Chorégraphie Annie Savouret. Costumes Maison Grout. Coiffures André Coyette.
Org.: Les Matelots de la Dendre, 068/28.37.62.



sa 18h30 - di 12h

8^{ème} Week-end gastronomique des géants d'Isières. A l'Ecole communale. Apéritif des géants, cuisine de canard sauce poivre vert ou rôti de port sauce grand-mère, croquettes et salade isiéroise, dessert du Cambry. Prix démocratique.
Org.: Comité des Géants d'Isières, 068/28.72.09.

sa 12-03 au lu 14-03

1^{er} Week-end de la Foire commerciale du printemps. Au CEVA. Voir p. 24.

di 13-03 11h

Les rendez-vous de l'Hélicon. Concert apéritif. Au Château Burbant.
Org.: Maison Culturelle d'Ath, 068/26.99.99.

P.M.

Concert de musique classique, au Palais des Beaux-Arts à Bruxelles.
Org.: UTD-MCA, 068/26.99.99.

lu 14-03 20h

"Vietnam, du Fleuve rouge au Mékong." Film-débat par P. Moreau. Exploration du Monde, au Palace.
Org.: Exploration du Monde, 068/26.89.99.

ma 15-03 14h30

"Rajasthan". Conférence par Hassen Er-Rihani. Université du temps disponible. Au Palace.
Org.: UTD-MCA, 068/26.99.99.

me 16-03 9h30

"Poulenc, moine et voyou". Conférence par André Van Oekel. Cycle "La galerie des compositeurs". Au Château Burbant.
Org.: UTD-MCA, 068/26.99.99.

ve 18-03 20h

"L'Unicef, de l'après-guerre à nos jours". Conférence par un haut responsable d'Unicef Belgique. Grand Salon de l'Hôtel de Ville. Campagne citoyenne athoise. Entrée gratuite.
Org.: Unicef Ath, 068/28.02.62.

20h

"Cocori & C°". Théâtre au Palace. Voir p. 27.

ve 18-03 au lu 21-03

2^{ème} week-end de la Foire commerciale du printemps. Au CEVA. Voir p. 24.

ve 18-03 au ve 25-03

"L'Unicef, de l'après-guerre à nos jours". Exposition mettant également l'accent sur les 20 ans d'activités Unicef à Ath, sans oublier les activités du Jeune Comité Unicef d'Ath depuis 3 ans. Entrée gratuite.
Org.: Unicef Ath, 068/28.02.62.

sa 19-03 10h

Atelier d'expression plastique autour de l'exposition en cours au Palace.
Org.: Maison Culturelle d'Ath, 068/26.99.99.

10h30

4^{ème} Crossage d'Isières. Départ : buvette de la J.S. Isières au Castillon. Centre du village fermé. Inscription : € 5. Vente de crosse € 25 et de cholette € 3, au départ. Différentes restaurations sur le parcours.
Info : 068/84.16.61.

19h

8^{ème} Souper de l'Echevin Geneviève Bottequin-Leclercq et cinquième souper du Conseiller communal Marc Lacman. A l'Ecole communale de Ligne. Buffet froid à volonté (poissons, viandes, crudités, sauces). Ambiance musicale.
Org.: Section P.S. de Ligne-Houtaing, 068/64.56.14.

20h

Concert des lauréats de l'Académie de musique. Avec la participation de l'Orchestre symphonique de l'Académie. Au Palace.
Org.: Académie de Musique d'Ath, 068/84.14.37.

sa 19-03 et di 20-03 sa 20h - di 15h

Théâtre, à l'occasion du 110^{ème} anniversaire des Amis du Plaisir de Moulbaix. Salle des Fêtes de Moulbaix.
Org.: Les Amis du Plaisir de Moulbaix, 068/84.08.62.

sa di

8h 8h

Week-end de pêche Télévie à Ath. Etang "Les Bistouilleux". Au profit du Télévie. Pêche à l'américaine. € 40/équipe, repas compris. Journée truites. € 30, repas compris. Repas seul : € 10 (rés. pour le 14.03).
Org.: Télévie Ath : 0497/11.31.10.

di 20-03 10h

"L'émigration belge aux 19^e et 20^e siècles. Conférence-débat par Michel Faucq. Au Château Burbant. Jardin de pensées. Campagne citoyenne athoise. € 1,20.
Org. Commission Qualité de vie MCA, 0479/74.92.27.

12h

4^{ème} Repas de cuisine régionale. Ecole communale d'Isières. Apéritif, côté de porc à l'berbouille (ou salade), frites à volonté, dessert. € 9; enfants € 5. Rés.: Présence et Action Culturelle, 0475/57.74.86.

14h

Fête du printemps de l'Ecole maternelle d'Houtaing. En la Salle de Musique d'Houtaing.
Org.: Ecole communale maternelle d'Houtaing, 068/64.51.80.

ma 22-03

Ascenseur de Strépy-Thieu, Grand Hornu, Mac's.
Org.: UTD-MCA, 068/26.99.99.

ve 25-03

Randonnée nocturne. Du Relais du Fayt à Grandglise à la Fontaine Bouillante aux Ecacheries.
Org.: Amis de la Nature, 068/28.09.09.

sa 26-03 et di 27-03

Repas musical des conseillers communaux Patrice Bougenies et Bruno Montanari. A l'Ecole communale d'Isières. Kir, pêche au thon, steak sauce béarnaise ou à la provençale, ou américain, frites, crudités, tarte au choix. Steak € 16 (moins 12 ans € 10); américain € 11 (moins 12 ans € 6). Bénéfices au profit d'œuvres sociales et éducatives. Inscr.: 068/28.00.60.

ma 29-03 au ve 01-04

Visite des châteaux de la Loire. Blois, Chenonceau, Amboise, Azay le Rideau, Villandry, Clos Lucé, Chambord. € 180, voyage en car, séjour en demi-pension, entrées des châteaux.
Org.: Amis de la Nature, 068/28.09.09.

je 31-03 au di 03-04 je et ve 20h sa et di 16, 18, 20h

"Veillée funèbre", de Guy Foissy. Par la Troupe du Huit, en la classe n° 11 de l'Académie de musique, avec Marie Defraeye, Maïté Dignef, Emilie Van Wymeersch et Delphine Voets. Entrée : € 8 (adultes), € 5 (étudiants), € 2,50 (- 12 ans).
Org.: Troupe du Huit, 068/84.33.54.