

Sommaire

pages 2 à 7 **De chantiers en travaux**

pages 8 à 9 **Economie**
 • Nos commerces et entreprises
 • Emploi

pages 10 à 15 **Social, sécurité, environnement**
 • Social
 • Mais que fait donc la police ?
 • Le stationnement à Ath
 • La maison du logement
 • Environnement
 • Collectes des déchets et immondices

pages 16 à 22 **Campagne citoyenne athoise**
 • 60 ans après, construire l'Europe à 25
 Un autre monde est possible !

pages 23 à 28 **Dans ma ville**
 • Cela se passe chez nous
 • L'ASBL Solidarité Ghislenghien
 • Noces d'Or
 • Salons et manifestations au CEVA

pages 29 à 34 **Culture, spectacles et tourisme**
 • Tourisme, géants et musées
 • Archives, bibliothèque et ludothèque
 • Lire
 • MCA – Le Palace

pages 35 à 40 **Agenda**



voir en page 16



LA VIE ATHOISE

BULLETIN COMMUNAL

28^{ème} année
Trimestriel – N° 96
Mars 2005

Rédacteur en chef :
Walter De Kuyssche

Ont collaboré à la réalisation de ce numéro :

Nadine Berte - Geneviève Bottequin-Leclercq
- Christian Coulon - Sophie De Kuyssche -
Stéphane Deroubaix - Véronique Desmet -
Laurent Dubuisson - Adrien Dupont - Marc
Duvivier - Angélique Foucart - François Minet
- Nathalie Panier - Pierre Papeux - Anne-
Marie Santacatterina - Valérie Voronine

Photos :

Stéphane Deroubaix - Dominique Dupont
Nord-Eclair - Jocelyn Flament - Francis
Hostraete et Christelle Verleyen *Courrier de
L'Escaut* - Legrand-Gimine *Pro-Photo* -
Claude Heynderickx

Pour recevoir La Vie Athoise

La Vie Athoise sort habituellement quatre
numéros par an : mi-mars, mi-juin, mi-
septembre et début décembre.

- Elle est distribuée gratuitement dans
toutes les habitations de l'entité.
- Des exemplaires sont gratuitement dis-
ponibles à l'Office du Tourisme d'Ath.
- Les amies et amis d'Ath qui n'habitent
pas l'entité, peuvent s'abonner aux dix
prochains numéros de *La Vie Athoise*.
Il suffit de verser € 10 au compte
091-0003570-10 de l'Administration
communale de et à 7800 Ath, en indi-
quant lisiblement et complètement son
nom et son adresse, et en mentionnant :
"Abonnement à *La Vie Athoise*". Si le
paiement est fait pour un tiers, il y a
lieu de le communiquer très clairement.

Pour y publier vos communiqués

- Les associations voudront bien nous faire
parvenir pour début mai l'annonce de
leurs activités publiques qui se déroule-
ront entre mi-juin et fin septembre 2005.
Nous les publierons gratuitement dans le
prochain numéro de *La Vie Athoise* qui
sortira normalement à la mi-juin 2005.
(Les manuscrits et photos ne sont pas
rendus).
- Les indépendants, chefs d'entreprises
et commerçants voudront bien nous
communiquer la création ou l'extension
de leur établissement local. C'est égale-
ment avec plaisir que nous répercuterons
gracieusement ce type d'information.
(Les manuscrits et photos ne sont pas
rendus).

Le patrimoine végétal de notre ville est important et délicat à soigner

Des milliers d'arbres, d'arbustes, des
dizaines d'espaces verts ponctuent les
quelque 15.000 hectares de notre ville.
Les services communaux, des entreprises
privées locales et l'une ou l'autre associa-
tion participent à la création et à l'entretien
de ces éléments qui constituent une partie
de notre cadre de vie.

**A la rue de la Station et la rue
Defacqz**, certaines essences d'arbres
mal implantées ont été remplacées par
d'autres plus appropriées à la proximité
des maisons qui longent ces rues.
L'abattage et le rognage ont été réalisés
par les arboriculteurs du Pays Vert et la
société Moulard. Les nouveaux arbres
sont plantés par les ouvriers communaux.



Au Faubourg de Mons, les arbres
plantés le long de la rue de la Haute
Forière envahissaient les façades et leurs
feuilles posaient certains problèmes aux
piétons et habitants. Des arbres plus
appropriés ont remplacé les anciennes
plantations devenues dangereuses.

A la rue Emile Carlier et là où
furent érigées les premières maisons
publiques du Faubourg, des jardinets et
des arbres de moyennes tiges avaient
créé un espace de vie assez remarqué.



Peu à peu, les arbres furent supprimés
en raison de leur âge, et certains jardi-
nets furent abandonnés. Un effort parti-
culier vient d'être réalisé par les services
communaux. Après concertation avec les
riverains, de nouvelles essences d'arbres
ont été plantées dans des carrés de terre
qui seront fleuris au printemps prochain.
Les riverains sont invités à "coloniser"
leur parterre d'un tapis de fleurs. Ce sera
là un plus appréciable pour ces rues
accueillantes.

**Derrière la rue des Hauts
Degrés**, de magnifiques petits espaces
plantés et éclairés viennent d'être termi-
nés par la société Reygaerts de Lessines
et Gérard d'Ath. Nos ouvriers maçons et
paveurs et ceux des Espaces verts ont
aussi réalisé à proximité de la Place de la
Résistance, le long d'une petite venelle
discrète et bien éclairée, un magnifique
coin à découvrir le soir. Des haies de
charmes et des alignements d'arbres
sont plantés en de nombreux autres
endroits.

La carrière du Baron fait peau neuve

Il y a une dizaine d'années, la Ville a acheté cette ancienne carrière entourée d'une végétation intéressante et fermée le long de la chaussée de Mons par un mur en grès. Cet espace a retrouvé peu à peu son aspect bucolique. Nombreuses sont les espèces d'oiseaux, migrateurs ou indigènes à y retrouver un bon endroit de passage ou de nidification. Au printemps nous vous invitons à y découvrir les balades intérieures où panneaux explicatifs et nature vous séduiront.

Un piétonnier vient d'être aménagé par les ouvriers communaux. Il joint la place du Pays Vert au chemin de halage et peut être un beau lieu de promenade. Ce piétonnier sera éclairé et bordé d'une haie de charmes. Dans quelques semaines, nous vous invitons à y profiter de la nature.



Comment évolue l'étude de la place de Rebaix ?

Il a plu au Ministre de l'Intérieur, Monsieur Courard, d'accorder à notre Ville une aide importante pour financer les travaux de requalification et de sécurisation de la Place de Rebaix et des rues qui y convergent. Au cours d'une séance d'information organisée par Monsieur le Député-Bourgmestre Bruno Van Grootenbrulle, le bureau ETAU a présenté tous ces projets aux habitants. Ils ont découvert les magnifiques aménagements projetés. Quelques remarques furent faites et elles seront intégrées au plan définitif. Les entreprises remettront leurs offres dans le courant du 3^{ème} trimestre et les travaux sont prévus fin 2005-début 2006. **Rebaix change vraiment de visage !**

L'aménagement de la Place et des chemins voisins, de même que la construction dans le bas de la Place de 6 nouvelles maisons publiques à vendre, ajouteront un atout supplémentaire au potentiel culturel, social et économique de ce sympathique village.

En quelques années, une cinquantaine de maisons publiques terriennes ont été bâties et vendues. Le secteur privé ne ménagera pas non plus ses peines et construira encore 6 autres maisons

dans le quartier de la gare et à proximité du chemin de fer. Le long de la rue Croisette, 5 nouveaux terrains à bâtir, très bien implantés, d'une dizaine d'ares chacun, seront bientôt à vendre. (Contacter le service urbanisme au **068/26.91.34** ou **36**). Ailleurs, une magnifique ferme a été restaurée au hameau Perquiesse.

La place de Ghislenghien, la rénovation de constructions des secours de la Sylle et du Rieux le Buissenal

Ces dossiers évoluent bien. Une réunion publique a récemment été organisée en présence d'une nombreuse assistance, de Monsieur le Député-Bourgmestre Bruno Van Grootenbrulle et de représentants du Collège, et des améliorations ont été apportées à l'étude. Prenant en considération les suggestions des habitants, les investissements largement subsidiés par le Ministre de l'Intérieur, Monsieur Courard, mettront en valeur la Place, ses abords et l'église qui seront plus facilement accessibles et magnifiquement éclairés.

La vitesse de déplacement des véhicules sera certainement réduite à travers les déviements et les portes végétales d'entrée. Pour la chaussée de Grammont, dans la traversée du village, le Ministère Wallon de l'Équipement et des Transports étudie les nouveaux aménagements qui devront faciliter l'accès aux logements et commerces riverains.

A Meslin-l'Évêque, les nouvelles sont nombreuses

Au cours d'une réunion de travail entre les habitants et le Collège des Bourgmestre et Echevins, les travaux de rénovation de l'église ont été présentés par l'architecte Fourmentin. Le chantier débutera dans les prochains jours. La toiture sera soignée, les corniches remplacées, des seuils de fenêtres renforcés, les maçonneries assainies et les vitraux de la tour protégés et rénovés. Des treillis à forte résistance empêcheront les pigeons sauvages de nidifier et d'encrasser les alentours. Le plancher sous le clocher, les portes de la sacristie et d'accès latéraux seront remplacés ou fermés. A l'intérieur, des surfaces seront replafonnées et l'équipement électrique remplacé. L'éclairage, totalement modifié, mettra en valeur les nouvelles statues, magnifiques sépultures et autels latéraux et central.

Enfin, pour rendre plus conviviale la période nocturne, la Place, l'église et les abords bénéficieront d'un éclairage chaleureux.

Près de € 140.000 sont nécessaires pour financer ce chantier qui s'étalera sur quelques mois. Les travaux seront réalisés par des entreprises locales (HL Toitures, Altruy, Colinet et Kos).

Le dossier de la salle de musique et des installations footballistiques du village de Meslin, prend forme.

Des architectes associés, Messieurs Maréchal et Navez, ont pour

mission de présenter, à partir d'une réflexion villageoise, une esquisse d'un ensemble immobilier qui sera construit à l'arrière de la salle "La Couturelle".

Bâti sur deux niveaux, ce bâtiment devrait abriter une petite salle de réception de même qu'un bar, des sanitaires, des douches, des lieux de stockage et également des locaux pour recevoir des associations. Ce nouveau bâtiment accueillera la fanfare locale et Les Winners. Le tout sera conçu de façon à ce que la buvette permette aux usagers d'apprécier les évolutions des sportifs sur les terrains couverts de la Couturelle et sur les espaces footballistiques à aménager du côté opposé.

Le secteur privé ne néglige pas non plus ses peines. La société "T2 Company", menée par un ménage meslinois, a obtenu un permis de bâtir sur un terrain voisin un magnifique snack avec terrasse, salle de réunion, stockages et quelques pièces de séjour. Altitude 41 et son tenace gestionnaire ont présenté au chemin Brimboriau une modernisation et une adaptation de ses infrastructures d'accueil festif. Gageons que la collaboration entre ce couple d'investisseurs, les associations locales et la Ville sera fort fructueuse pour les uns et les autres.

Le parc économique de Ghislenghien continue de se développer et les perspectives d'aménagement, d'investissements et d'emplois sont intéressantes

Au lendemain de la catastrophe du 30 juillet dernier, beaucoup nous ont laissé entendre que le ressort était brisé. Que la zone de développement en devenir s'éteindrait durablement. La solidarité des habitants, des ouvriers, des employés, des cadres et des autorités publiques locales, aidées par l'un ou l'autre ministre et leur entourage, a suscité un surcroît d'activités et d'investissements prometteurs pour l'avenir.

Ainsi, **Diamant Boart** confirme l'ouverture de son centre international qui accueillera plus de 250 personnes dans ses bâtiments en août prochain.

La société **Fast Track**, installée un peu plus loin, a obtenu son permis pour bâtir son hélicoptère et a introduit une demande pour doubler ses surfaces de production. Elle prépare notamment des nourritures spéciales pour les astronautes.

En face, **Vandemoortele** qui a succédé à Soubry et qui fabrique les délicieux gâteaux glacés, va également doubler ses lignes de fabrication et augmenter l'emploi.

La société **J.S. Packaging**, anéantie en juillet dernier, reconstruit en doublant ses surfaces et ses investissements.

Stiernon, qui a tant souffert de la chaleur et du souffle de l'accident, reconstruit et reconditionne ses salles.

Pranarom a aussi décidé d'augmenter ses capacités de fabrication et de conditionnement.

Quant à **Colruyt-Waldico**, le permis de bâtir est introduit et ils attendent l'autorisation pour investir 1,4 milliard et accueillir près de 250 personnes pour s'occuper des conditionnements des vins, du café et du riz, ainsi que des laboratoires.

Comment évolue le dossier Sowarec ?

Des études ont été confiées à l'Université de Liège pour intégrer de nouveaux bâtiments tout en modifiant l'environnement sur le périmètre extérieur des terrains de la société. Des dispositifs anti-bruits et des halls conçus pour le démontage et la récupération des pièces sont étudiés. Ces dispositifs et constructions qui protégeront les riverains du bruit et d'autres gênes permettent de réduire à 55db, le nombre de décibels enregistrés à l'extérieur du site. Ce qui, selon les ingénieurs spécialisés, correspond au nombre de décibels enregistrés lors d'une conversation à voix haute.

A la demande du Député-Bourgmestre Bruno Van Grootenbrulle et du Collège échevinal, toutes les administrations compétentes sont attentives à l'évolution de ce dossier particulier et à d'autres, tel celui qui rétablira des réseaux de circuits appropriés aux déplacements entre l'autoroute A8, la N7 Ath-Bruxelles et les cœurs de Meslin et Ghislenghien.

La construction des 127 stationnements souterrains et le reconditionnement du vaste espace de l'Esplanade : de lourds dossiers qui évoluent



Le vaste garage souterrain construit sous les aires de jeux de balle pelote, de basket... avance à grands pas. Fin mars, le couvercle devrait être achevé. En avril, mai et juin, l'étanchéité sera réalisée et les espaces de jeux réaménagés. Les travaux intérieurs, à savoir des installations d'ascenseurs, de sanitaires, de loges de surveillance, d'espaces de ventilation, d'épuration et les travaux de peinture se poursuivront jusqu'en novembre. Entre-temps, d'autres travaux de surfaces seront concrétisés.



Que deviendront les doubles allées de tilleuls ?

Chacun pouvait s'y promener hier encore. En auscultant les arbres et en les observant une fois les feuilles tombées, nous avons constaté que les troncs étaient meurtris et souffraient de la présence de champignons et d'un certain déséquilibre de l'architecture des branches maîtresses et secondaires.

Il était déjà prévu - le permis de bâtir en atteste - d'abattre une quarantaine de ces végétaux pour les remplacer par d'autres tilleuls, en plantant par tronçon. Depuis, l'étude menée par des bureaux spécialisés et des experts de la Région Wallonne a permis d'investiguer davantage sur la stabilité et l'état sanitaire des arbres restants. Les conclusions unanimes déposées par ces spécialistes plaident pour une nouvelle plantation des arbres d'alignement constituant les drèves sur le pourtour de l'Esplanade.

Ces arbres élégants seront plantés dans les prochains jours. D'un diamètre de 30-35 cm, leur silhouette équilibrée atteindra 7-8 mètres. Plantés dans un volume de terre vierge mais riche, à 8,50 m les uns des autres, les nouveaux arbres constitueront rapidement un cadre renouvelé et harmonieux pour l'Esplanade, ses commerces et ses activités.

Un éclairage adapté rendra nuitamment l'espace plus convivial. Les propriétés jouxtant la rue de l'Esplanade retrouveront lumière et soleil et les travaux projetés par certains propriétaires d'immeubles seront davantage mis en valeur. Le chalet des pensionnés sera conservé mais rénové. Le kiosque sera aussi l'objet de soins adaptés. Quant aux drèves entre les arbres, elles seront aménagées dans le courant des mois de juin et août prochains. Elles livreront aux promeneurs des piétonniers sûrs, aérés et reposants. Du mobilier urbain, de nouveaux bancs, des poubelles et l'un ou l'autre aménagement complémentaire, comme le terrain

pour la pratique de la pétanque du côté de l'ancienne clinique, agrémenteront le tout.

Ce vaste chantier sera poursuivi par la rénovation du parc romantique inscrit le long des Boulevards, non loin de l'ancienne brasserie. Les demandes de prix sont lancées. C'est à l'automne prochain que l'entreprise de rajeunissement et de convivialisation par l'éclairage du site commencera les travaux. Il restera à considérer le contenu de la plaine de jeu agrandie pour que ce cœur de ville où se sont rencontrés et se rencontreront encore de nombreuses générations retrouve sa quiétude et sa beauté naturelle.

A noter qu'une fois les travaux terminés, la zone de stationnement située dans le prolongement de la rue Isidore Hoton en bout d'Esplanade sera rénovée et conservée à l'usage du stationnement pour les automobilistes.

Comment évolue le dossier de la brasserie Wincqz ?



Une firme locale, la société Derthe, et un bureau d'architectes, celui de Monsieur Navez, ont présenté à l'administration de l'urbanisme un séduisant projet de construction et d'aménagements d'une dizaine d'appartements de haut standing avec garages souterrains ou aériens incorporés.

La maison bourgeoise hébergera probablement deux sociétés publiques de prêts. L'objectif est de rendre vie au site de la brasserie pour la fin de l'an 2006. Selon nos informations, une grande partie des appartements ferait déjà objet d'une promesse d'achat.

Au site du Grand Houx, c'est bien parti pour les 32 logements, fruits d'une collaboration entre la Ville et le C.P.A.S.

En mai prochain, la société Inter-Construct débutera ce chantier qui devrait prendre fin durant le premier semestre 2006.

32 magnifiques habitations de plain-pied seront construites dans un écrin de verdure à deux pas du centre-ville. De nombreux acquéreurs se sont déjà manifestés. Tout sera mis en oeuvre pour ne pas les décevoir et déjà nous envisageons un nouveau projet semblable.

Les travaux sur la place de Lanquesaint, c'est pour demain



Ils précéderont les superbes aménagements du Castillon à Isières et du Tribouriaux un peu plus loin. Ce chantier de plus d'un million d'euros, subsidié à hauteur de 60 % par Monsieur le Ministre Courard a été confié à la société Hubaut. Conduit en plusieurs étapes, il s'étalera sur 4-5 mois. Tout sera mis en oeuvre pour éviter aux commerçants locaux ainsi qu'aux riverains des difficultés de gestion ou de déplacements.

Ces investissements ont été présentés et discutés à plusieurs reprises avec les citoyens. Leurs remarques et suggestions ont été pour la plupart intégrées au projet qui mettra en valeur le patrimoine bâti, que traverse la route de Lessines, en apportant davantage de sécurité à ceux qui y vivent ou désirent y vivre.

Remercions les habitants qui se déplacent là comme ailleurs pour participer en quelque sorte à la gestion de la cité. Il est encourageant de constater combien ces rencontres sont chaleureuses et constructives, aboutissant toujours à améliorer le cadre de vie du plus grand nombre.

Le budget 2005

Réelle prouesse, voté dans les délais le 30 décembre 2004, il a déjà été approuvé par les autorités de tutelle le 3 février 2005. Décomptant les 10 jours de publication obligatoire, il fut apprécié par les instances qui ont ainsi reconnu le bien fondé des investissements projetés et le sérieux de la gestion des institutions athoises.

La députation permanente et le gouvernement wallon en la personne de Monsieur Courard nous ont ainsi encouragé à poursuivre ces programmes de rénovations, de revitalisations et d'améliorations, d'attractivité et d'investissements, de recherches de développement, mais aussi d'accueil de la petite enfance, d'enseignement et d'éducation, ainsi que d'aide aux personnes connaissant des difficultés.

Le pôle d'excellence "Agro Food Valley" va migrer de la rue de la Sucrierie vers le Grand Carré, au cœur de la zone de développement de Meslin-Ghislenghien



En 2002, le gouvernement wallon et la cour européenne ont approuvé le projet présenté par une association regroupant la Haute Ecole d'Ath, des universités francophones, des industriels et des PME du secteur agroalimentaire, chimique, publique, intercommunales Ideta, leg... Quelque 600 millions de francs belges (15 millions d'euros) sont ainsi attribués à cette association où la Ville est représentée.

Pour faire quoi ?

Acquérir un matériel de recherche spécialisé dans l'étude de la biodégradabilité des polymères végétaux. Ce matériel exceptionnel est mis à disposition des chercheurs provenant de France et des quatre coins du pays. Installés provisoirement dans des anciens bâtiments d'Igeho, les chercheurs collaborent avec des entreprises régionales mais aussi plus éloignées et les représentants des universités et de la Haute Ecole d'Ingénieurs Industriels d'Ath.

Des brevets mis au point peuvent être commercialisés pour être

développés, ça et là, mais plus spécialement dans notre entité, le Hainaut occidental et le reste du Hainaut.

Présidée par Monsieur Jean Sébastien Bel, président de la Sowalfin et directeur du cabinet du Ministre de l'économie et de l'emploi, cette unité de recherche était à l'étroit. Notre ville qui joint dans ce domaine l'action aux déclarations, s'inscrit aussi dans le secteur de recherche et de développement. C'est pourquoi nous avons décidé d'acquérir un vaste bâtiment qui sera construit dans les prochains mois sur un terrain situé au cœur de la zone de développement Meslin-Ghislenghien.

Dans ce bâtiment de près de 80 millions de FB (2 millions d'euros), le pôle d'excellence installera du matériel, ses chercheurs et son staff administratif. Et l'intercommunale de développement économique construira dans le prolongement des halls relais et des infrastructures qui accueilleront les fruits des recherches pour stimuler la création de petites et nouvelles entreprises, les "spinoffs".

Toutes ces recherches visent à offrir à certains produits agricoles de nouveaux débouchés à un moment où l'élargissement européen et la mondialisation du commerce peuvent créer des problèmes économiques à ces entreprises agricoles qui font vivre nos campagnes, nos villages et beaucoup d'hommes et d'entreprises en amont et en aval du secteur.

Comment la Ville retrouvera-t-elle sa mise ?

1. Elle louera le bâtiment à l'ASBL pour une durée d'au moins 27 ans. Elle couvrira ainsi la quasi-totalité des annuités du prêt consenti pour le financement et l'achat du bâtiment.
2. Les chercheurs et leurs accompagnants, les PME, les milieux universitaires et les Hautes Ecoles fréquenteront notre ville. Les échanges culturels et économiques seront ainsi renforcés. Les outils installés dans ce centre d'excellence pourront être utilisés pour certaines mises au point de produits fabriqués ici et ailleurs. Des retombées se feront ainsi indéniablement en matière d'emploi, ce qui est indispensable pour l'équilibre socio-économique et culturel de notre entité.

Ath et son nouveau Boulevard de Ceinture

Il était temps de rétablir la liaison directe et facile entre nos villages et le centre-ville. Temps également de ralentir la vitesse de déplacement le long d'un contournement devenu dangereux mais aussi partiellement inadéquat face au développement des zones urbaines à la périphérie de notre ville.

Le nouveau réseau de rond-points permet la mise en valeur des terrains compris à l'intérieur de ce dernier entre les Faubourgs de Mons et de Bruxelles. Il permet aussi de placer la zone du Grand Houx à quelques centaines de mètres de la Grand-Place.

Un cinquième rond-point à hauteur des établissements Desmet et du hall de tennis, branché sur le boulevard, permettra aux automobilistes en provenance de la ville, de Ligne et de Moulbaix, de rejoindre l'A8 sans surcharger les autres routes.

Nettoyage du lit et renforcement des berges de la Blanche



Chaque année, des travaux d'entretien sont entrepris le long des cours d'eau situés sur l'entité d'Ath. Ces chantiers sont menés à bien en étroite collaboration entre les Wateringues, la Région Wallonne et la Ville d'Ath. Récemment, à Mainvault et à Bouvignies, la Blanche a été nettoyée et les berges renforcées par la pose d'un clayonnage. L'entrepreneur a élagué et enlevé des souches d'arbres. Les terrains sont remis en état immédiatement après les interventions.

La Ville finance la partie du cours d'eau reprise en troisième catégorie. Régulièrement, en accord avec la Province de Hainaut (les services de Monsieur le Commissaire voyer), la Ville entretient l'une ou l'autre partie du cours d'eau non reprise dans le périmètre de la Wateringue. Ainsi, en ce début d'année, des travaux ont été réalisés à Rebaix, au Rieu de la Presse et au Rieu d'Ardennes.

Ath, c'est 2 salles de cinéma et une diffusion de 4 à 7 films chaque semaine

A deux pas de chez vous • Toujours moins cher • Un accueil agréable •
Son Dolby Digital • Un cinéma sympa • Des films récents

Le cinéma "L'Écran"

rue du Gouvernement à 100 m de la Grand-Place



Programmes dans

Passe-Partout, No Télé, Le Courrier de l'Escaut, Nord-Eclair, La Dernière Heure, La Province, Le Soir, dépliants et affiches dans les cafés et commerces de la ville ou au 068/28.61.20.

et sur www.ath.be/cinema

NOS COMMERCES ET ENTREPRISES

Car-wash "La Source" à Ath



Un nouveau centre de lavage auto-moto ultra-moderne vient de s'installer à deux pas du centre d'Ath, au 24 de la route de Flobecq (0474/23.93.29). C'est là un coin calme et facile d'accès à côté du parc à conteneurs et des "Carrelages Desmet". On y trouve tout pour la propreté du véhicule :

- Un Self Car Wash, 7 jours sur 7, de 6 à 23h, trois pistes avec six programmes de lavage.
- Un Tunnel de lavage, de 8h30 à 18h00. Combinaison de la haute pression et de brosses douces pour un lavage automatique sans griffe.
- Une aire d'aspiration et de lustrage.
- Une large gamme de produits pour votre véhicule.
- Des abonnements et des cartes de fidélité, ainsi que d'autres offres promotionnelles.

La confiserie Deroteleur à Ath

Spécialiste depuis plus de 50 ans d'articles de baptême, communion, mariage et autres fêtes, la confiserie Deroteleur, 9, rue des Frères Gilbert à Ath (068/28.29.44) vient d'améliorer l'accueil en modifiant les présentations en magasin. Grande nouvelle pour les Athois fous des géants : la confiserie Deroteleur peut dorénavant les fournir en mastelles, amandes et macarons pour la confection des "tartes Gouyasse" ! Qu'on se le dise.

"Crazy Dog" à Meslin-l'Evêque

Fabienne Michaux vient de déménager pour installer son salon de toilettage pour chiens au 4 du Chemin des Bergères, à Meslin-l'Evêque (0485/36.43.60). Voilà 18 ans déjà que Madame Michaux s'est spécialisée en coupe d'exposition ainsi qu'en coupe spécifique en



fonction de chaque chien. Les maîtres peuvent accompagner... s'ils sont bien éduqués ! Les chats aussi sont les bienvenus.

"Oxfam Seconde main" d'Ath déménage

Vous trouverez désormais la belle boutique "Oxfam Seconde main" au 4 du Marché au Lin à Ath (face à l'Ecole Georges Roland). Vous y dénicherez des vêtements pour enfants, femmes et hommes, ainsi qu'un beau choix de chaussures neuves. Ouvert du mardi au samedi inclus, de 14 à 18h, le jeudi également de 10 à 12h30. Bonne chance à Oxfam après ce déménagement.

Taverne "Le Saint-Pierre" à Ostiches



La taverne "Le Saint-Pierre", 3, Place à Ostiches (068/66.52.09) met à votre disposition sa salle pour baptêmes, communions, anniversaires, réunions, avec bar, frigos, pompes, WC et cuisine, indépendants de la taverne. A la taverne, vous dégusterez une des 65 bières régionales et autres, et, les vendredis, samedis et dimanches, vous y mangerez les "croques maison", faits avec le pain du moulin, accompagnés de crudités. L'établissement est ouvert tous les jours dès 10h30 (fermeture le mardi).

"Brocanticath" déménage à Ollignies

Après 25 ans de présence à Ath, "Brocanticath", un professionnel de la brocante et des antiquités, déménage vers Ollignies, à la Maison du Peuple, 28, rue Emile Vandervelde, 068/28.56.23. Malgré ce déménagement, "Brocanticath" est toujours en activité et reste à votre disposition.

Massage énergétique "Bangkla" à Ath

"Blangkla", 386, Chaussée de Mons à Ath (0478/23.44.24), est un nouveau centre où vous pourrez vous détendre le temps d'un massage énergétique original. Réflexologie plantaire, shiatsu, massage psychosensoriel, massage du visage, massage agurvédique, reiki, drainage lymphatique, massage aux bourses d'herbes bienfaisantes, ainsi que pédicure médicale, vous y seront proposés. Florence Narairpratan ouvre son centre le 1^{er} avril, et à cette occasion offre € 10 de réduction sur le premier massage. Relaxe vous dans un cadre agréable et reposant. Prenez le temps. Simplement.

De nouveaux bâtisseurs athois



Une nouvelle entreprise générale de construction athoise, agréée par la Région Wallonne, a été créée il y a quelques temps par Rudy Baudalet et Eric Provins, tous deux expérimentés dans la construction depuis 17 ans. Cette nouvelle entreprise a déjà quelques restaurations et constructions à son actif, à Rebaix, Ghislenghien, Mainvault et Ath. Particularité de ces nouveaux indépendants : l'un est le Diable de la barque napolitaine et l'autre est porteur du géant Samson. Contact : 0477/18.49.10.

Le Drink des Primevères se modernise

Du nouveau : le Drink des Primevères se modernise. Un bâtiment annexe se construit, un auvent, des portes coulissantes... Bref, une cure de fraîcheur et surtout des facilités accrues pour les clients. Encore un peu de patience et quel changement !

EMPLOI

Formations organisées par l'Agence Locale pour l'Emploi d'Ath (A.L.E.)



Dans le cadre de sa mission de réinsertion des demandeurs d'emploi, l'Agence Locale pour l'Emploi d'Ath (A.L.E.) a organisé en 2004 et début 2005, trois modules de formation à destination de travailleurs ALE. Septante-cinq personnes ont participé à ces formations. Les photos montrent deux groupes de participants.



Quinze hommes ont suivi une formation jardinage, organisée en collaboration avec le Centre Agronomique de Recherches Appliquées du Hainaut (CARAH), à l'Institut Agricole. Cette formation comprenait des aspects théoriques et pratiques sur les plantations, la taille des haies, des rosiers, des arbustes ornementaux, des arbres fruitiers, ainsi que la connaissance des ennemis du jardin et l'utilisation des produits phytosanitaires.

Deux groupes de quinze travailleuses ALE ont suivi une formation à la garderie d'enfants. Une infirmière a abordé les règles d'hygiène et de sécurité lorsqu'on s'occu-

pe de jeunes enfants, les règles de sécurité dans la prévention des accidents domestiques, la sensibilisation à la prévention de la mort subite du nourrisson. Les dames ont ensuite suivi des cours avec une kinésithérapeute qui leur a inculqué des notions de psychomotricité. Une diététicienne les a informées sur les éléments à prendre en compte dans l'alimentation des jeunes enfants. Une institutrice maternelle a donné une initiation aux langages graphique, oral et gestuel propres aux jeunes enfants, et a organisé des ateliers créatifs qui ont permis d'avoir des idées sur les activités que l'on peut organiser avec de jeunes enfants.

Une troisième formation, intitulée "Gestes de la vie quotidienne", a été organisée pour deux groupes de quinze dames

qui effectuent notamment des tâches ménagères. Un kinésithérapeute les a sensibilisées aux bonnes positions à adopter lors du travail, afin d'éviter des problèmes de santé. Elles ont reçu des cours de connaissance des différents types de sols et de produits d'entretiens, ainsi qu'une information sur la lecture de pictogrammes liés aux produits dangereux. Elles ont passé une demi-journée à la caserne des pompiers d'Ath où elles ont été sensibilisées à la prévention incendie. Cette formation s'est terminée par un cours avec une infirmière qui a abordé les principales notions d'hygiène. Ces deux dernières formations ont été organisées en collaboration avec la Haute Ecole Provinciale du Hainaut Occidental (HEPHO), à la Chaussée de Valenciennes.

L'Agence Locale pour l'Emploi d'Ath vous aide et vous dépanne

- Jardinage
- Petites réparations et bricolage (pour lesquels les professionnels ne se déplacent pas)
- Garde occasionnelle de vos enfants, chez vous

Moins de € 5,70 l'heure !

Info : 068/26.91.58

Bureau ouvert du lundi au jeudi, de 9 à 12 et de 14 à 17h

Walter De Kuyssche – Angélique Foucart – Nathalie Panier

A la Maison de l'Emploi d'Ath-Brugelette-Chièvres

En 2004, la Maison de l'Emploi a enregistré 10.528 visites, dont une moyenne de 351 nouveaux visiteurs par mois. Pour mieux les préparer à leurs futures recherches d'emploi, la Maison de l'Emploi est également allée à la rencontre de 308 étudiants dans les établissements scolaires de la région. Le salon de "L'immersion en entreprise", pareillement organisé en 2004, a permis d'accueillir près de 300 visiteurs.

Pour 2005, une des priorités de la Maison de l'Emploi sera la mobilité pour l'emploi. C'est ainsi qu'il sera proposé une aide à la préparation pour l'obtention du permis de conduire théorique : soit selon une formule accompagnée, en groupe, avec l'ASBL "Lire et Écrire", soit en auto-formation au sein même du bâtiment des Silos de la Dendre.

A partir de mars, chaque 2^e jeudi, une perma-

nence de la "Maison de la Défense du Hainaut" sera proposée en vue d'une information sur les métiers et le recrutement à l'armée.

Pour ce qui est des possibilités d'initiation aux nouvelles technologies (Internet, e-mail...), deux possibilités sont offertes : soit via le cybermobile sur Chièvres et Brugelette, soit à Ath en partenariat avec le Centre Ouvert de Forem Formation.

Et bien entendu les services habituels en partenariat avec l'ALE, les Agences de placement et l'ensemble des opérateurs d'insertion et de formation que l'on trouve sur le site www.ath.be ou www.leforem.be/informer ou au 068/25.11.29.

SOCIAL

Ouverture de la Maison des Petits pendant les vacances de Pâques

Dans le cadre de ses Maisons communales des Petits, la Ville d'Ath organise l'accueil des enfants de 18 à 36 mois. Pour les vacances de Pâques, trois de ces structures resteront ouvertes du mardi 29 mars au vendredi 8 avril, de 7 à 18h. Les enfants seront encadrés par des accueillantes formées à l'accueil des tout petits.

Où ?

- Lanquesaint, 20, Rue du Saint Sacrement.
- Mainvault, 2, Rue du Mont.
- Ath, 2, Rue Léon Trulin.

Tarif (voir tableau ci-contre) :

- La tranche 1 est également appliquée aux personnes surendettées inscrites en médiation de dettes (attestation du Centre Public d'Aide Sociale à fournir).
- La tranche 2 est également appliquée pour les personnes en formation professionnelle agréée par le Forem (contrat de formation à fournir).

	Revenus net mensuel des parents	Tarif Journée €	Tarif demi-journée €
Tranche 1	Jusque 1.160 €	3	2
Tranche 2	De 1.161 à 1.650 €	5	3,50
Tranche 3	De 1.651 à 2.050 €	7	5
Tranche 4	De 2.050 à 2.500 €	9	6,50
Tranche 5	De 2.500 à 3.000 €	11	8
Tranche 6	Plus de 3.000 €	13	9,50

- En cas de fréquentation simultanée de frères ou sœurs, une réduction de 30% est appliquée.
- Une réduction de 30% est également accordée pour les familles de trois enfants ou plus (composition du ménage à fournir).

Afin de pouvoir déterminer la tranche de revenus, il faut communiquer la dernière fiche mensuelle de salaire (emploi, chômage, minime, mutuelle). Pour certaines allocations,

l'extrait de banque suffit. Pour les indépendants, c'est l'avertissement-extrait de rôle qu'il convient de communiquer.

Inscriptions :

Les places sont limitées. Les inscriptions se prennent au service de la Petite enfance de la Ville d'Ath, du lundi au vendredi, de 8 à 12 et de 13 à 17h. Des renseignements peuvent être obtenus au **068/26.91.18**.

Le Centre de coordination Soins & Services à domicile du CPAS d'Ath

Centre Public d'Aide Sociale, 71, Boulevard de l'Hôpital, 7800 ATH - Claus Jérôme, Théagène Colette.

Le Centre Public d'Action Sociale propose à toute personne de l'entité d'Ath :

- des soins à domicile de qualité dispensés par des infirmières 7 jours sur 7 (toilettes, pansements, mise au lit, insuline, injections et autres soins);
- des soins palliatifs à domicile dispensés 24h/24 pour assurer la continuité des soins à des patients aux pathologies lourdes et en fin de vie;
- la fourniture du matériel de soins et d'incontinence au prix coûtant.

Vous pouvez bénéficier des services suivants :

- aides familiales et ménagères;

- conseils et guidance d'une assistante sociale pour tous vos problèmes administratifs ou pour un soutien moral;
- gardes malades à domicile de jour comme de nuit;
- repas livrés à domicile;
- prêt de matériel médical : chaise roulante, tribune, lit, chaise percée, etc;
- livraison de médicaments à domicile;
- soins infirmiers 7 jours sur 7;
- kinésithérapeutes et logopèdes;
- coiffeurs et pédicures à domicile;
- aide à l'aménagement de votre maison et travaux de bricolage;
- réunions de coordination entre les prestataires, les bénéficiaires et les familles.

Tél. matin : 068/26.97.63;
après-midi, week-end et 24h/24 :
068/26.97.25 ou 0478/23.22.89
ou 0479/25.97.08.

Une Ecole de devoirs au Château Burbant



Dans le cadre d'une école de devoirs et d'approfondissement, L'ASBL ALISOC propose un suivi régulier des devoirs et des leçons, un soutien pédagogique complémentaire à l'école, ainsi qu'une aide personnalisée en fonction des besoins de chaque enfant. L'encadrement est assuré par des enseignants et quelques bénévoles. L'Ecole de devoirs est ouverte les lundis, mardis et jeudis, de 15h30 à 17h30 au Château Burbant, Salle 4. Le prix est de € 1 par enfant/heure.

Info : Noëlle Lemaire, 12, rue Isidore Hoton, Ath, 068/28.54.24.

Campagne de dépistage gratuit de l'ostéoporose

Le Collège des Bourgmestre et Echevins de la Ville d'Ath, en collaboration avec l'Association des Généralistes du Grand Ath (AGGA) et le Département interdisciplinaire de Médecine préventive sociale et éducative (DIMPSE) du RHMS d'Ath, organise, pour les dames de 55 ans et plus, une campagne de dépistage gratuit de l'ostéoporose :

- le dimanche 10 avril, de 9 à 13h, en la Salle Georges Roland (pour Ath);
- le samedi 16 avril, de 9 à 13h, à l'Ecole communale de Ghislenghien (pour les villages de Maffle, Arbre, Gibecq, Ghislenghien et Meslin-l'Evêque);
- le dimanche 17 avril, de 9 à 13h, à l'Ecole communale de Rebaix (pour les villages de Bouvignies, Ostiches, Rebaix, Lanquesaint et Isières);
- le samedi 23 avril, de 9 à 13h, à l'Ecole communale de Ligne (pour les villages de Mainvault, Houtaing, Ligne et Villers-Saint-Amand);
- le dimanche 24 avril, de 9 à 13h, à l'Ecole communale d'Ormeignies (pour les villages d'Ormeignies, Irchonwelz, Moulbaix, Villers-Notre-Dame).

Si vous ne pouvez vous rendre au dépistage organisé pour votre village, vous pouvez vous rendre librement à n'importe quel autre. Fin mars, un courrier sera adressé aux dames de 55 ans et plus.

Pourquoi cet examen ?

L'ostéoporose peut se définir comme la fragilité diffuse des os due à une déminéralisation de ceux-ci. Depuis une cinquantaine d'années, l'incidence de l'ostéoporose est en constante augmentation en raison du vieillissement de la population, et touche plus particulièrement les femmes.

Le test effectué par du personnel spécialisé ne dure que quelques minutes. Il s'agit d'un examen par ultrasons au niveau du talon, et il suffit de poser le pied (sans bas) dans un appareil à ultrasons. Cet examen est rapide, indolore et gratuit. Le résultat de l'examen sera remis aux dames qui l'auront passé, à l'attention de leur médecin traitant, ce dernier étant le plus à même de conseiller ses patients.

Télé-Accueil Mons Hainaut engage de nouveaux écou-tants bénévoles

La ligne téléphonique de Télé-Accueil, le 107, est à l'écoute de toute personne dans un climat de confiance. 24 heures sur 24, des bénévoles se relaient pour offrir une écoute dans l'anonymat, le non-jugement et le respect de chacun. Encadrés par une équipe de professionnels, les bénévoles sont des hommes et des femmes d'âges, d'occupations et d'horizons divers. Chaque bénévole assure dans le centre 16 heures de permanence par mois. Il n'est pas nécessaire de posséder une formation spécifique au départ mais certainement des qualités humaines d'ouverture et de sensibilité, une certaine confiance en soi, en l'autre et en la valeur de l'écoute. Cette écoute particulière permet un dialogue authentique et crée un lien humain entre appelant et écoutant.

Les bénévoles sont soutenus par une équipe d'encadrement. Une formation initiale et continue leur est assurée. Si vous êtes intéressés, prenez contact avec le secrétariat au **065/35.22.29**, où toute information sur l'engagement bénévole peut être obtenue.

SECURITE

Mais que fait donc la police ?



La police est un corps essentiel dans toute société démocratique de justice et de droit. Elle est la force légale qui protège le droit et la sécurité des citoyens. Sans police démocratique qui fait respecter le droit, notre société vivrait dans le chaos le plus sombre. Le commissaire divisionnaire Eddy Maillet nous transmet quelques statistiques concernant des phénomènes prioritairement suivis par la zone de police d'Ath. Beaucoup de résultats sont encourageants.

Commentaires sur ces chiffres :

- La croissance du nombre d'appels et d'envoi d'une équipe de police n'est pas nécessairement lié à une augmentation de la criminalité, puisque des appels concernent aussi des différends familiaux, des accidents, des animaux divagants... Par ailleurs, tous les appels et interventions sont désormais enregistrés (avant 2001, les appels non urgents pris en charge par les agents de quartier

	1997	1998	1999	2000	2001	2002	2003	2004
Nombre d'interventions (appels et envois d'une équipe de police)	2.094	2.611	2.967	2.983	3.396	3.647	4.384	4.830
Stupéfiants (nombre de faits autres que deals)			38	29	32	49	65	60
Vols qualifiés dans les habitations et tentatives		72	127	250	220	147	247	205
Vols dans les véhicules et tentatives			127	119	132	108	85	149
Vols de véhicules et tentatives	61	57	39	43	42	36	48	40
Accidents de roulage avec lésions corporelles			135	129	110	107	107	84
Agressions sur personnes âgées et vols à la ruse			18	9	6	9	3	0

n'étaient pas comptabilisés, mais le sont depuis lors).

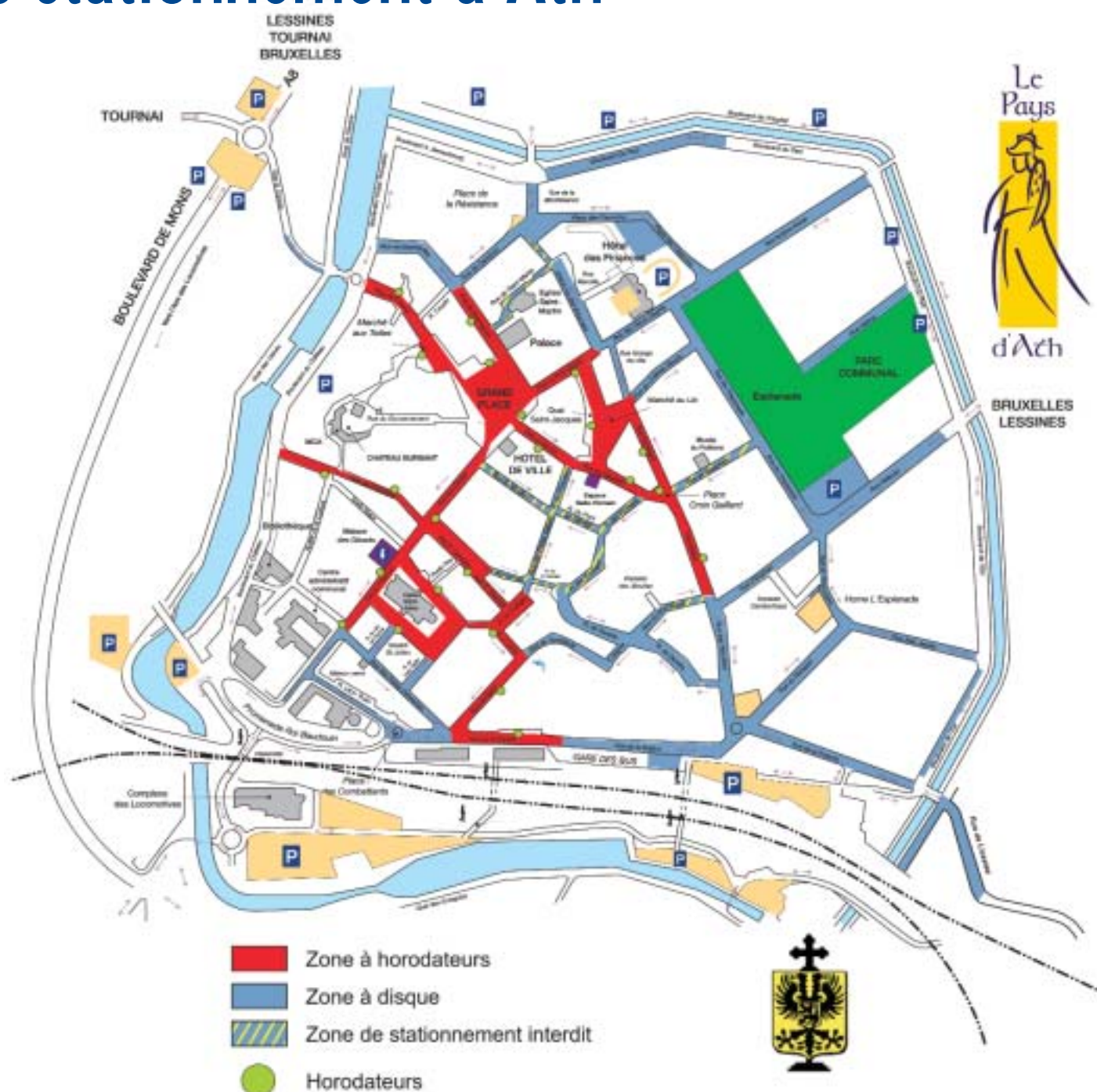
- Pour ce qui est des vols qualifiés dans les habitations, les chiffres peu élevés de 1998 et 1999 s'expliquent par le fait que les tentatives de vols ne sont pas repris dans les chiffres de ces années, et qu'ils le sont depuis 2000.
- En ce qui concerne les vols dans les véhicules, les chiffres de 1999 et 2000 ne reprennent pas les tentatives de vols; depuis 2001, ils les reprennent.
- Pour les vols de véhicules, seules les données à partir de 2001 reprennent les vols ET les tentatives. Avant 2001, les tentatives de vols ne sont pas reprises dans les statistiques. Pour 2003, le nombre de tentatives est de 14 sur les 48 faits (soit 34 vols réels). Pour 2004, le nombre de tentatives est de 14 sur les 40 faits (soit 26 vols réels).

- La politique en matière de roulage, menée depuis 2002 par la police d'Ath, montre des résultats très encourageants.

Autres chiffres sur l'activité policière athisoise en 2004 :

- Contrôles alcoolémie effectués : 1.830 (1.094 en 2003).
- Contrôles alcoolémie positifs : 191 (161 en 2003).
- Poids lourds contrôlés : 168 (190 en 2003).
- PV pour défaut d'assurance : 81 (145 en 2003).
- PV pour GSM au volant : 108 (186 en 2003).
- Cyclos contrôlés : 313 (543 en 2003).
- Véhicules contrôlés en matière de vitesse (radar) : 27.196 (10.347 en 2003).
- PV pour vitesse : 1.215 (588 en 2003).
- Heures de prévention en matière de délinquance de rue (gare, sortie écoles...) : 4.481 heures (2.839 heures en 2003).

Le stationnement à Ath

BRUXELLES
LESSINES

Extension de la zone bleue

Depuis le 15 février 2005, trois nouveaux tronçons sont repris dans la zone bleue :

- le long du Boulevard du Parc, entre l'immeuble portant le numéro 17 et le haut de la Rue de la Bienfaisance;
- le long du Boulevard des Glacis, dans sa partie située au-delà du Pont de la Dendre, à l'angle de la rue de Liessies et de la rue Poterne;
- le long de la rue de Liessies, dans le prolongement de la rue Poterne jusqu'à l'immeuble portant le numéro 36.

Dans ces rues, le disque de stationnement est obligatoire, sur le pare-brise des véhicules en stationnement, entre 9 et 18h.

Carte de stationnement gratuit

Afin de favoriser le commerce local et permettre les achats rapides, des cartes de stationnement donnant droit à **15 minutes gratuites**, sont disponibles chez tous les commerçants de la zone payante, depuis le 22 février 2005.

Ces cartes sont valables dans toutes les rues et places reprises dans la zone payante (rouge sur le plan ci-dessous), durant les jours ouvrables, entre 9 et 18h, et ce jusqu'au 31 décembre 2005. Elles peuvent également être retirées à la boutique Vinci, rue de Pintamont, 74 à Ath. Pour être valides, ces cartes doivent être apposées derrière le pare-brise du véhicule.

Cette nouvelle disposition est le fruit d'une collaboration entre la Ville d'Ath, la société Vinci Park Wallonie et l'Association des commerçants et artisans athois.

"Monsieur le Député-Bourgmestre,

"La plupart des citoyens s'adressent sans doute à une commune, soit pour réclamer, soit pour obtenir une quelconque faveur. C'est pourquoi je vous surprendrai peut-être par ce message de félicitations pour l'initiative prise par la Ville d'Ath en ce qui concerne la mise à disposition d'une nouvelle aire de stationnement, rue de la Sucrierie, combinée avec une navette reliant la gare SNCB et vice versa.

"Je tiens également à féliciter particulièrement le chauffeur de cette navette qui a vraiment du cœur à l'ouvrage.

"Je vous prie d'agréer, Monsieur le Député-Bourgmestre, l'expression de mes sentiments distingués.

"(signé) Ir. Christian Mauroit, rue des Frères Gabreau à Flobecq. Chef de division de l'Infrastructure subsidiée, Ministère de la Communauté flamande." 12 janvier 2005.

La Maison du Logement

Dans le cadre de l'ancrage communal inscrit dans le Code wallon du Logement, la Ville d'Ath a décidé en décembre 2001 de soutenir la politique du logement sur son territoire. Une déclaration de politique locale ainsi qu'un programme communal d'actions en matière de logement ont été introduits auprès de la Région Wallonne, de manière à obtenir des aides et des subventions. Le fait de s'inscrire dans l'ancrage communal implique que la commune crée un "Service logement communal". Ainsi, le 7 octobre 2002, le Collège échevinal a-t-il posé la dernière pierre à l'édifice en officialisant la "Maison du Logement", bien que celle-ci fonctionnât déjà dans les faits depuis plusieurs années.

Cette "Maison du Logement" se doit de répondre aux questions relatives aux diverses aides octroyées par la Région Wallonne en matière de logement mais aussi aux questions relatives aux primes, aux prêts sociaux, aux accès aux logements sociaux, à la qualité de l'habitat, aux permis de location, à la législation sur les baux, aux logements collectifs, aux kots et aux inoccupés, etc. En outre, cette structure peut remettre aux particuliers des brochures et formulaires utiles à l'introduction des demandes. Vous trouverez donc ci-après quelques brèves informations à ce propos.

Prime à la réhabilitation en faveur des propriétaires

- Pour entreprendre des travaux qui améliorent un logement : recouvrement de toiture, menuiseries extérieures, assèchement des murs (injections), électricité, etc.
- Travaux d'un montant minimum de € 2.000 de factures hors TVA (€ 1.000 de factures d'achat de matériaux hors TVA, si vous effectuez des travaux de moins de € 2.000 en tout ou partie, vous-même).
- Prime de base : 20 % des factures hors TVA avec un maximum de € 1.480 (majorations éventuelles : enfants à charge...).

Prime à la réhabilitation en faveur des locataires

- Pour entreprendre des travaux qui améliorent un logement pris en location par bail à réhabilitation conclu avec votre propriétaire.
- Même principe que la prime à la réhabilitation des propriétaires, plus installation, remplacement ou adaptation d'une installation de chauffage.
- Montant de la prime en fonction des revenus.

Prime pour l'acquisition

- Prime d'un montant forfaitaire de € 745 pour un logement, neuf ou existant, acheté dans le secteur public et situé en Wallonie.
- Pour acquisition d'une habitation appartenant à une société de logement social, une commune, un CPAS, la Poste, la SNCB...

Prime à la construction

- Pour la démolition d'un logement non améliorable et la reconstruction d'un logement sur la même parcelle.
- Pour la construction ou l'acquisition, auprès du secteur privé, à l'intérieur d'un noyau d'habitat, d'un logement neuf, soit une maison unifamiliale, soit un appartement :
 - le terrain doit avoir une superficie inférieure ou égale à 6 ares en zone d'habitat ou 8 ares en zone d'habitat à caractère rural. On ne prend pas en compte les parties du terrain localisées au-delà de 50 mètres de profondeur par rapport à la limite de la voirie;
 - le (futur) logement doit s'insérer dans un tissu urbanisé qui, sur un développement de voirie de 100 mètres, comprend déjà 7 immeubles en plus de votre (futur) logement.
- Montant de la prime : € 2.480 ou € 4.960 en fonction des revenus (majorations éventuelles).

Prime à la restructuration

- Pour des transformations importantes réalisées dans un logement améliorable.



- Pour la création d'un logement à partir d'un bâtiment à usage non résidentiel (garage, atelier, école, grange, etc).
- Prime de base : 20 % du montant des factures hors TVA avec un maximum de € 1.985 (majorations éventuelles).

Prime à la démolition

- Pour entreprendre des travaux de démolition d'une habitation non améliorable.
- Montant de la prime : 40 % du coût hors TVA des travaux de démolition. La prime ne peut être supérieure à € 1.985.

Assurance gratuite contre la perte des revenus

Assurance souscrite, pour vous et à ses frais, par la Région Wallonne, si vous contractez un prêt hypothécaire pour acheter, construire, réhabiliter, restructure votre logement. Si vous perdez votre emploi ou si vous vous trouvez en incapacité de travail, elle couvre le paiement de votre prêt à concurrence de € 6.200 maximums par an, pour une durée maximale de 3 ans et ce pendant les 8 premières années du prêt.

Allocation de déménagement et de loyer

Aide financière qui vous est destinée si vous vous trouvez dans l'une des trois situations suivantes :

- Si vous quittez un logement reconnu inhabitable ou surpeuplé pour prendre en location un logement salubre.
- Si vous êtes handicapé ou si vous avez un enfant handicapé à charge, et que vous quittez un logement inadapté pour louer un logement salubre et adapté.
- Si vous êtes sans-abri et devenez locataire d'un logement salubre.

Rempoissonnement à l'étang de Moulbaix



Accompagnés de leur institutrice, Madame Minet, les enfants de l'école maternelle de Moulbaix, se sont rendus dernièrement à l'étang de Moulbaix. Ils se sont entretenus

avec Monsieur le Comte Aymard d'Ursel et le pisciculteur. Ils ont pu observer de près les gardons et brochets avant que ceux-ci ne soient lâchés dans leur nouvel environnement et rejoignent les carpes, tanches, perches et gardons déjà présents.

Vous désirez pêcher au calme, dans un cadre idyllique, face au château de Moulbaix ? Renseignez-vous auprès de Madame Véronique Desmet, ingénieur agronome au Service environnement de la Ville, **068/26.91.35**. L'étang de Moulbaix accueillera les pêcheurs du 1^{er} avril au 1^{er} novembre 2005. Le permis de pêche sera disponible vers le 15 mars, au service Recette communale, les mardis et jeudis de 9 à 12h.



Le permis de location

Le permis de location, d'application depuis le 1^{er} octobre 1998, vise les logements collectifs et les petits logements individuels de 28 m² ou moins, loués ou mis en location à titre de résidence principale.

Ces logements doivent répondre à des critères minimaux de qualité, à savoir la salubrité, la superficie habitable, le nombre de pièces, l'inviolabilité du domicile et le respect de la vie privée.

Les logements collectifs sont des immeubles comportant un ou plusieurs locaux que les différents ménages locataires peuvent utiliser à titre collectif comme une cuisine, une salle de bains... Par contre, les petits logements individuels sont des appartements, studios, petites maisons, où les locataires peuvent vivre sans partager de pièce d'habitation avec d'autres occupants et dont la superficie habitable (sans les halls, caves, greniers, sanitaires...) est inférieure ou égale à 28 m².

Si vous êtes propriétaire d'un tel logement, il vous incombe de détenir le permis de location, sous peine de sanctions dont les amendes peuvent aller de € 497,79 à 49.578,70 (20.000 à 2.000.000 FB).

Procédure :

- choisir un enquêteur agréé par la Région Wallonne dont vous pouvez obtenir la liste

au service logement de la Ville d'Ath au **068/269.136**;

- obtenir auprès du même service deux exemplaires du rapport de visite et de la déclaration de mise en location;
- organiser une visite des lieux avec l'enquêteur afin qu'il remplisse les documents;
- si le logement est conforme, l'enquêteur vous délivrera alors l'attestation de conformité et vous pourrez introduire le dossier complet sous pli recommandé auprès du Service logement de la Ville d'Ath;
- si le logement n'est pas conforme, l'enquêteur indiquera à la fin du rapport de visite les travaux à effectuer pour rendre conforme le bien concerné. Dès les travaux réalisés, l'enquêteur revisitera les lieux et vous délivrera l'attestation de conformité;
- lorsque le dossier complet est adressé à la Ville d'Ath, le Collège des Bourgmestre et Echevins dispose de 15 jours pour vous délivrer le permis de location en double exemplaires.

La Maison du Logement, Madame Mathieu et Monsieur Rasse, se tient à votre disposition, tous les jours ouvrables de 8 à 12h ou aux numéros 068/269.133 ou 136 ou 134 ou via le courrier électronique frasse@ath.be et cmathieu@ath.be

Extension du permis de location pour les chambres louées aux étudiants

Le permis de location existe depuis le 1^{er} octobre 1998 pour les logements collectifs ou individuels loués à titre de résidence principale. Cette mesure a été étendue en 2003 aux logements pour étudiants non-domiciliés. Depuis le 26 septembre 2004, le permis de location aux chambres d'étudiants est devenu lui aussi obligatoire.

Les propriétaires doivent maintenant demander un permis pour pouvoir louer un kot.

Pour être conforme, le logement doit :

- respecter les critères minimaux de salubrité;
- respecter les règlements communaux concernant la salubrité et les précautions contre l'incendie;
- garantir l'inviolabilité du domicile et le respect de la vie privée (exemple : boîtes aux lettres individuelles).

Pour plus de renseignements, contactez M. Rasse, Mme Spitaels ou Mme Chais, au **068/26.91.36**.

Campagne de propreté 2005 Trottoir ou crottoir ?

Ne rendez pas votre chien complice de votre négligence !

- Votre chien est tenu en laisse.
- Votre chien est identifié (tatouage et/ou médaille).
- Votre chien est propre : vous lui apprenez le canisite ou vous utilisez un sachet.

Habituez votre chien à aller directement au canisite pour qu'il y fasse ses besoins. Au premier signe d'envie, entraînez-le vers le canisite le plus proche.

Lors de vos promenades, soyez prudent, emportez toujours avec vous un sac "crottinette" ou un simple sachet plastique. Les crottinettes sont disponibles gratuitement à l'accueil de l'Administration Communale et dans les trois distributeurs de rues qui seront installés en ville.

N'hésitez pas à féliciter votre chien quand il a atteint le canisite; quand il y a fait ses besoins, félicitez-le à nouveau. Le chien est un animal intelligent, attentif à vos désirs. Si vous êtes content, il apprendra vite pour la satisfaction de tous.

Un petit accident peut survenir mais pas de panique : sortez le sac crottinette que vous aurez pris soin d'emporter avec vous. Vous verrez, ce n'est pas si compliqué... un petit geste et l'affaire est dans le sac.

Où trouver un canisite à Ath ?





COLLECTE DES DECHETS ET IMMONDICES

Ramassage des emballages

PMC (sacs bleus)

Collecte en porte-à-porte, 2 fois par mois, et/ou dépôt volontaire au parc à conteneurs.

Regroupez ensemble dans le sac bleu PMC :

1. Les bouteilles et flacons en plastique utilisés pour la cuisine (produit d'entretien et d'alimentation) bien vidés;
2. Les emballages métalliques (canettes, boîtes de conserve, aérosols, plats et rapiers en aluminium, boîtes et bidons, couvercles et bouchons à visser en métal, capsules et couvercles de bocaux et bouteilles);
3. Les cartons à boissons pour produits liquides alimentaires (lait, jus de fruits, etc), propres et aplatés.

Les sacs bleus, spécifiques pour le tri de vos emballages PMC, sont obligatoires ! Ils sont disponibles dans différents magasins de la commune affichant l'autocollant "SACS PMC EN VENTE ICI". Il est procédé à un contrôle des contenus des sacs bleus PMC. Dans votre intérêt, n'y mettez rien d'autre que ce qui est autorisé.

■ **Zone A** : Centre, Faubourg de Mons, Faubourg de Tournai, Faubourg de Bruxelles : 16 mars, 6 avril, 20 avril, 4 mai, 18 mai, 1^{er} juin, 15 juin, 6 juillet, 20 juillet, 3 août, 17 août.

■ **Zone B** : Irchonwelz, Villers-Saint-Amand, Ormeignies, Ligne, Moulbaix, Villers-Notre-Dame : 23 mars, 13 avril, 27 avril, 11 mai, 25 mai, 8 juin, 22 juin, 13 juillet, 27 juillet, 10 août, 24 août.

■ **Zone C** : Ghislenghien, Meslin-l'Évêque, Lanquesaint, Gibecq : 24 mars, 14 avril, 28 avril, 12 mai, 26 mai, 9 juin, 23 juin, 14 juillet, 28 juillet, 11 août, 25 août.

■ **Zone D** : Houtaing, Mainvault, Ostiches, Bouvignies : 17 mars, 7 avril, 21 avril, 6 mai, 19 mai, 2 juin, 16 juin, 7 juillet, 22 juillet, 4 août, 18 août.

■ **Zone E** : Rebaix, Isières, Maffle, Arbre : 18 mars, 1^{er} avril, 15 avril, 6 mai, 20 mai, 3 juin, 17 juin, 1^{er} juillet, 15 juillet, 5 août, 19 août.

Ramassage des papiers-cartons (sans sac plastique)

Collecte en porte-à-porte, 1 fois par mois, et/ou dépôt volontaire au parc à conteneurs.

Rassemblez les papiers-cartons (emballages en papier et en carton, sacs en papier, boîtes en carton, magazines et journaux, dépliants publicitaires, livres, annuaires, papier ordinateur, papier machine à écrire) secs et propres, dans des caisses en carton ou en paquets bien ficelés à front de voirie. Maximum 15 kg par conditionnement. Aucun sac en plastique ne peut être utilisé pour cette collecte.

■ **Zone 1** : Ath Centre, Grand Place, Faubourg de Mons : 22 mars, 26 avril, 24 mai, 28 juin, 26 juillet, 23 août.

■ **Zone 2** : Maffle, Arbre, Meslin-l'Évêque, Ghislenghien, Gibecq : 24 mars, 28 avril, 26 mai, 23 juin, 28 juillet, 25 août.

■ **Zone 3** : Ligne, Houtaing, Mainvault, Ostiches : 30 mars, 25 avril, 23 mai, 27 juin, 25 juillet, 22 août.

■ **Zone 4** : Faubourgs de Tournai et de Bruxelles, Bouvignies, Rebaix, Lanquesaint, Isières : 25 mars, 22 avril, 27 mai, 24 juin, 22 juillet, 26 août.

■ **Zone 5** : Villers-Saint-Amand et Notre-Dame, Irchonwelz, Moulbaix, Ormeignies : 24 mars, 28 avril, 26 mai, 23 juin, 28 juillet, 25 août.

Les tournées de ramassage des déchets commencent dès 6h du matin dans certaines rues ! Dans ces cas, il est conseillé de sortir les sacs la veille au soir à partir de 20h. Pour toute information complémentaire sur les dates de collecte, contactez l'Administration communale au 068/26.91.35, 068/26.91.27 ou 068/26.91.72, ou IPALLE au 069/84.59.88. Pour en savoir plus sur "FOST Plus", le tri sélectif à domicile et le recyclage : www.fost-plus.be, ou tél. 0800-12690.

Le Parc à conteneurs d'Ath

Route de Flobecq, 27 - 068/28.79.27

Merci de vous présenter au plus tard 15 minutes avant la fermeture du parc à conteneurs.

Fermeture des parcs à conteneurs :

27 et 28 mars, 1^{er} mai, 5 mai, 15 et 16 mai, 21 juillet, 15 août, 27 septembre, 1^{er} et 2 novembre, 11 novembre, 25 et 26 décembre.

Du 23 au 29 mai :

Collecte des baches agricoles.

Une collecte des baches agricoles aura lieu dans les parcs à conteneurs d'IPALLE, du lundi 23 au dimanche 29 mai, aux heures habituelles d'ouverture. Un conteneur spécifique sera accessible exclusivement aux agriculteurs.

Seuls les baches de silos et les films d'enrubannage seront acceptés (les emballages de produits phytosanitaires sont strictement interdits). Les baches et les films d'enrubannage doivent être séparés (plastiques de qualités différentes) et conditionnés sous forme de paquets ficelés de 20 kilos maximum. Les plastiques agricoles auront été au préalable et grossièrement passés au jet d'eau. Ils ne devront contenir aucun déchet (betteraves, foin, fils de fer...).

Lundi	8h à 12h	12h30 à 19h
Mardi	-	12h30 à 19h
Mercredi	8h à 12h	12h30 à 19h
Judi	8h à 12h	12h30 à 19h
Vendredi	8h à 12h	12h30 à 19h
Samedi	8h30 à 12h	13h00 à 19h
Dimanche	8h30 à 12h30	-

Ramassage des encombrants

- Centre-ville : 27 avril, 14 septembre
- Faubourg de Tournai : 11 mai, 21 septembre.
- Faubourg de Mons : 25 mai, 5 octobre.
- Faubourg de Bruxelles : 1^{er} juin, 12 octobre.
- Mainvault, Ostiches : 19 octobre
- Maffle, Arbre : 26 octobre.
- Villers-St-Amand - Villers-N-D. - Moulbaix : 16 novembre.
- Bouvignies, Rebaix : 16 mars, 23 novembre.
- Irchonwelz, Ormeignies : 30 novembre.
- Ligne, Houtaing : 6 avril, 7 décembre.
- Meslin-l'Évêque, Ghislenghien : 13 avril, 14 décembre.
- Lanquesaint, Isières, Gibecq : 20 avril, 21 décembre.

Du 21 au 29 mars 2005

Semaine de la propreté Ramassage supplémentaire des encombrants

En plus des activités de propreté annoncées dans le cadre de la Campagne citoyenne athoise (voir p. 19), les ouvriers de la ville procéderont au ramassage des déchets et dépôts sauvages, ainsi qu'à un ramassage supplémentaire des encombrants selon le calendrier suivant :

- **Lundi 21 mars** : Ligne, Houtaing, Mainvault.
- **Mardi 22 mars** : Lanquesaint, Isières, Maffle, Arbre.
- **Mercredi 23 mars** : Meslin, Ghislenghien, Faubourg de Tournai, Ath centre.
- **Judi 24 mars** : Bouvignies, Rebaix, Ostiches.
- **Vendredi 25 mars** : les 2 Villers, Moulbaix, Irchonwelz, Ormeignies.
- **Mardi 29 mars** : Faubourgs de Mons et de Bruxelles, Gibecq.

Remplacement des tournées immondices tombant un jour férié

- La tournée du 28 mars est reportée au mercredi 30 mars 2005, pour Ghislenghien, Meslin, Maffle et Arbre, et au jeudi 31 mars pour les Faubourgs de Tournai et de Mons.
- La tournée du 5 mai est avancée au mercredi 4 mai pour Irchonwelz, Isières et Rebaix, et reportée au lundi 9 mai pour les Faubourgs de Tournai et de Mons.
- La tournée du 16 mai est reportée au mercredi 18 mai pour Ghislenghien, Meslin, Maffle et Arbre, et au jeudi 19 mai pour les Faubourgs de Tournai et de Mons.
- La tournée du 21 juillet est avancée au mercredi 20 juillet pour Irchonwelz, Isières et Rebaix, et reportée au lundi 25 juillet pour les Faubourgs de Tournai et de Mons.
- La tournée du 15 août est reportée au mercredi 17 août pour Ghislenghien, Meslin, Maffle et Arbre, et au jeudi 18 août pour les Faubourgs de Tournai et de Mons.

Sacs poubelles :

rappel de deux règles à respecter

Face à une recrudescence de blessures subies par les ouvriers qui travaillent avec les camions immondices, à cause de verres cassés ou de seringues que certains jettent dans les sacs jaunes, nous rappelons l'interdiction qu'il y a de jeter du verre, des seringues ou tout objet contondant dans les sacs poubelles. Outre l'aspect éthique de la chose, les analyses médicales qui suivent ce genre de blessure ont un coût financier et moral.

Il est également rappelé que l'article 54 du Règlement général de Police de la Ville d'Ath stipule que le poids des sacs ne peut excéder 20 kilos. Malgré cette interdiction, les éboueurs signalent régulièrement que certains sacs sont considérablement remplis et sont trop difficiles à charger.



60 ans après, construire l'Europe à 25 Un autre monde est possible !

Se souvenir des camps

Hommage doit continuer à être rendu aux victimes de la guerre, aux martyrs des camps de concentration et de la torture, à celles et ceux qui combattirent pour nos libertés et pour la démocratie. Pour la soixantième fois, nous nous souviendrons que c'est grâce à eux qu'aujourd'hui nous pouvons être fiers d'être démocrates !

Par ailleurs, le rappel de la libération des camps de 40-45 est indispensable face à une actualité qui continue à révéler le statut difficile des prisonniers de guerre : mauvais traitements, dégradations physiques et morales... Quel que soit le type de guerre ou de conflit, qu'il ait tort ou qu'il ait raison : malheur au vaincu ! Cette pratique sauvage constitue la négation de la morale la plus fondamentale, le déni de la compassion humaine la plus élémentaire. Le dominant humilie, abuse, lamine, réduit le dominé. L'affirmation du gagnant passe encore par la négation du perdant. "On est toujours barbare avec le faible", dit Simone Weil.

Comprendre l'Europe

Le 13 juin 2004, la Belgique connaissait son 8ème "dimanche noir" depuis les communales de 1988. Ce jour-là, à Ath, 9,50 % des électeurs votaient pour des partis d'extrême droite pour le parlement européen. A ces 1.642 Athois et Athoises, nous disons qu'ils font fausse route, que ce n'est pas avec l'extrémisme et des simplismes que se construira une Europe digne et fraternelle.

Aujourd'hui déjà, l'essentiel des lois belges est la conséquence des lois européennes. Selon certains experts, l'Europe "gouverne" déjà la Belgique et les 24 autres pays partenaires, à raison de 70 % de leurs réalités. Quand on atteint ces niveaux d'intégration européenne, il faudrait être ignorant, de mauvaise foi ou non-démocrate, pour ne pas s'intéresser au fonctionnement des institutions européennes.

L'Europe est parfois difficile à comprendre, c'est vrai. Mais ce serait une faute contre l'intelligence et la démocratie que de refuser de faire l'effort de s'informer, de s'intéresser, et de comprendre ce qui se passe. Le devoir de curiosité et d'apprentissage des mécanismes et du fonctionnement de l'Europe des 25 est un devoir pour tout authentique démocrate européen.

"Europe" signifie paix

Soixants ans après la fin de la seconde guerre mondiale, il y a aujourd'hui encore environ 35 conflits armés dans le monde, qui se déroulent dans l'indifférence générale. "Le monde qui est

devant nous a malheureusement de fortes chances de devenir plus instable et plus dangereux", avertit l'amiral français Anxade¹. D'où l'importance de continuer à croire en la construction de la société internationale, au droit international, aux institutions internationales : le droit doit limiter la force et la force doit protéger le droit. Pour faire barrage à la violence mondiale récurrente, la construction d'un rapport de forces international, à travers des institutions démocratiques, est un enjeu essentiel. L'Europe fait partie de ces institutions internationales démocratiques.

"Europe" signifie paix, à l'intérieur de ses frontières : jamais plus les 25 pays qui la composent ne se feront la guerre (alors que plusieurs n'eurent de cesse de se la faire si souvent !). "Europe" signifie paix, à l'extérieur de ses frontières aussi, car l'Europe doit devenir politiquement forte assez que pour pouvoir, au plan mondial, par le droit démocratique, maîtriser la force et l'obliger à la paix.

"Europe" signifie sécurité sociale

L'Union européenne est la seule région du monde où les droits des travailleurs font partie des droits constitutionnels attachés à la citoyenneté. Le nouveau traité constitutionnel européen stipule que : "L'Union œuvre au développement d'une économie sociale de marché hautement compétitive, qui tend au plein emploi et au progrès social. Elle combat l'exclusion sociale et les discriminations, et promeut la justice et la protection sociales, l'égalité entre les femmes et les hommes et la solidarité entre les générations". La Charte des droits sociaux est inscrite dans la Constitution, qui fixe comme objectifs "la promotion de l'emploi, l'amélioration des conditions de vie et de travail, une protection sociale adéquate, le dialogue social, le développement des ressources humaines permettant un niveau d'emploi élevé et durable et la lutte contre les exclusions".

Selon Denis MacShane² : "Les négociations menées dans le cadre de la Charte ont permis de consacrer des droits essentiels tels que le droit à quatre semaines au moins de congés annuels, le droit à la consultation, le droit à la retraite pour les travailleurs à temps partiel, la protection des salariés lors des rachats d'entreprises ainsi que des mesures antidiscriminatoires qui ont bénéficié en particulier aux homosexuels. En Amérique latine, en Afrique ou en Asie, les travailleurs n'osent même pas rêver d'une telle protection. Même aux Etats-Unis, si 16 millions d'entre eux jouissent de garanties contractualisées parce qu'ils sont syn-

diqués, les 130 millions restant ne bénéficient d'aucun des droits assurés à chacun des travailleurs de l'Union."

Paradoxalement, ils ont cependant raison ceux qui craignent ou qui dénoncent une construction européenne par trop économique et ultra-libérale, ni suffisamment politique ni suffisamment sociale. Elle reste donc à construire, cette Europe sociale et politique que nous voulons. Mais plus que les textes, ce sont les rapports de forces – en ce compris les pressions des populations – qui détermineront les politiques économiques et sociales européennes.

"Europe" signifie qu'un autre monde est possible

A la veille des élections européennes de juin 2004 cent artistes européens proclamaient que : "la démocratie ne se réduit pas à des institutions, ni même à un mode d'organisation. Elle s'éteint si elle n'est pas animée par les forces de l'esprit, de l'art, de la recherche", du militantisme et de l'engagement des citoyens.

"Notre monde affronte une crise grave : l'écart entre pays riches et pays pauvres ne cesse de se creuser, des centaines de millions de personnes vivent dans des conditions intolérables, de profondes inégalités affectent les pays développés, une grande incertitude pèse sur l'avenir écologique de la planète, le développement du terrorisme et le recours à la violence accroissent l'insécurité. Dans de nombreux pays, les intégrismes détruisent la liberté de pensée et d'expression. Loin de résoudre ces problèmes, la guerre ne fait que les exacerber".

L'Union européenne a un rôle politique et moral majeur à tenir face aux problèmes contemporains de l'ensemble du monde, mais elle ne jouera pas ce rôle si elle est surtout une affaire économique et monétaire. L'économie et la finance ne sont que des moyens, jamais des fins en soi. Seule une Europe forte, moralement, culturellement et politiquement, ayant le sens de l'homme, de la civilisation et de la solidarité entre tous les humains, signifie qu'un autre monde est possible.

Certes, l'Europe n'est ni assez politique, ni assez démocratique, ni assez sociale, ni assez forte. Certes la construction européenne est trop lente et trop compliquée. Certes. Mais l'espoir est là : 60 ans seulement après la pire des catastrophes humaines, une nouvelle Europe de 25 nations naît.

Un autre monde est donc possible : il naît et nous sommes tous responsables de sa création.

DKW



De mars à juin 60 expressions citoyennes dans le Pays d'Ath

L'année 2005 marque le 60^{ème} anniversaire de la fin de la guerre et de la libération des camps et célèbre le 1^{er} anniversaire de l'Europe des 25. Quelle incroyable évolution en si peu de temps : passer de l'état de guerres récurrentes entre pays européens à la construction d'une grande Europe politiquement unie, en à peine six décennies ! A cette occasion, durant tout le printemps 2005, une trentaine d'associations et d'écoles athoises organiseront une soixantaine de manifestations citoyennes dont vous trouverez le détail dans les pages qui suivent.

¹ Jacques Anxade, "Quand le monde a basculé", Editions du Nil, 2002.

² Denis MacShane, ministre délégué aux affaires européennes du gouvernement britannique, in "Le Monde", du 31.08.04.

- ★ Conférence
- ★ Animation de rue ou de foule
- ★ Colloque, démarche de réflexion
- ★ Chant, théâtre, danse, cinéma
- ★ Commémoration, célébration
- ★ Voyage, excursion
- ★ Ecriture, lecture, exposition
- ★ Campagne de solidarité



Du 1^{er} février
au 23 avril

Institut Technique Libre

COMBATTRE ENSEMBLE L'OUBLI

Les classes du degré supérieur du CEFA et de l'enseignement technique organisent un "parcours de mémoire" sur les horreurs de la seconde guerre mondiale, lors des cours d'histoire, de sciences humaines et de français :

- Projections de "Nuit et brouillard" d'Alain Resnais, et de "De Nuremberg à Nuremberg" de F. Rossif.
- 8 mars : visite du fort de Breendonk et du Musée juif de la déportation et de la résistance à Malines.
- Participation au prix "Primo Lévi" décerné par la fondation Auschwitz.
- Collaboration avec les "Héritiers de la Mémoire".
- 23 avril : Exposition-conclusion du "Parcours de mémoire", lors de la journée portes ouvertes.

Institut Technique Libre d'Ath
068/26.88.00

Durant la Campagne
citoyenne

Amnesty International

CONTROLONS LES ARMES "PETITION AU MILLION DE VISAGES"



La "Pétition au million de visages" est une nouvelle forme de campagne. A travers le monde, Amnesty collecte des photos de personnes pour démontrer aux gouvernements que nous avons vraiment besoin

d'une action efficace et urgente pour contrôler le commerce des armes. Le but est d'obtenir un million de visages avant l'année 2006 afin de créer un puissant message visuel pour soutenir la campagne "Contrôlons les armes". Cette pétition sera utilisée pour persuader tous les gouvernements de signer le Traité de Contrôle du Commerce des Armes. Avec votre aide, ce sera le plus grand mouvement populaire au monde contre la mauvaise utilisation des armes. (Les cinq membres permanents du Conseil de sécurité de l'ONU – France, Russie, Chine, Royaume-Uni, Etats-Unis – exportent 88 % des armes conventionnelles dans le monde). Pour plus d'infos et voir votre visage en ligne : www.controlarms.org

Amnesty International Ath-Leuze-Lessines
068/64.60.45

Durant la Campagne
citoyenne

Ecoles communales de l'entité

"LE RESPECT A L'ECOLE POUR UNE ECOLE DU RESPECT"



L'action citoyenne des différentes écoles communales de l'entité sera cette année centrée sur le respect qu'écoliers et enseignants travailleront de la manière suivante :

1. Découverte de la chance d'aller à l'école. 120 millions d'enfants dans le monde n'ont pas cette chance-là ! Pour cela, les écoles communales ont vendu des cartes UNICEF, récoltant ainsi de quoi acheter huit "écoles en boîte" pour l'Asie, la Roumanie, le Congo et le Niger.
2. Engagement à respecter cette chance-là. Différentes facettes du respect de soi et des autres seront abordées :
 - la politesse,
 - le respect de soi,
 - la courtoisie,
 - le respect de l'environnement scolaire,
 - le refus du gaspillage.

Différentes activités seront pratiquées en classe. Un panneau récapitulatif sera affiché dans chaque école. Ces actions sont menées durant les cours philosophiques.

Ecoles communales de l'Entité d'Ath
068/28.32.70

Durant la Campagne
citoyenne

Institut Technique Renée
Joffroy ITCF Irchonwelz

"ACTES CITOYENS"



- **En mars** : Dans le cadre de la Semaine de la propreté de la ville d'Ath, remise en ordre du parc de l'école et du sentier débouchant sur la ruelle Gros Pierre. Les 12 et 13 mars : Aide au service des soupers des écoles "Le Trèfle" à Chièvres et Georges Roland à Ath.
- **En avril** : Info sida, animation organisée par les élèves aînés à destination des élèves plus jeunes. Organisation d'un petit déjeuner avec les 1^{ères} primaires de l'école Georges Roland, et animation sur l'importance du petit déjeuner. 28 avril : Journée sans tabac et sensibilisation des élèves et personnels de l'école.
- **En mai** : Organisation d'une animation cirque et clowns, par les 5^{èmes} et 6^{èmes} Agent d'éducation et Animation, pour les enfants de la pédiatrie de l'hôpital d'Ath. Visite d'un parc à conteneur pour les 1^{ères} et 2^{èmes} Rénové et sensibilisation à la protection de l'environnement. Les élèves des options Animation et Agent d'éducation aident les enfants du primaire à se rendre à l'école à vélo en toute sécurité. Rencontre des personnes âgées du home de l'Esplanade. Le 21 mai : Rencontre avec l'Office national des aveugles et animation "Rencontre dans le noir". Le 21 mai : Don de sang des étudiants majeurs et des professeurs de l'ITCF, de la Haute Ecole d'Irchonwelz, et de l'Ecole d'agriculture de la rue Paul Pastur.



- **Durant la campagne** : Collecte des piles usagées et sensibilisation auprès des élèves, des enseignants et des parents. Organisation de mercredis après-midi de lutte contre le bruit, à l'école Georges Roland. Rencontre avec un ancien prisonnier d'Auschwitz.

*Institut Technique Renée Joffroy
068/26.50.50*



Février 2005

ECHANGE INTERNATIONAL ET VOYAGE DU SOUVENIR

- Accueil durant une semaine d'élèves russes et de leurs professeurs, dans les familles et en cours à l'Athénée. Programme culturel et de détente avec les élèves d'Ath les après-midi.

- Voyage d'étude au Mémorial de Breendonk et visite guidée au Musée de la déportation juive à Malines, pour les élèves de 3^{ème} année.

*Athénée Royal d'Ath (Secondaire)
068/26.90.00*



16 février 2005, 20h

Auditorium de la MCA
Château Burbant

"L'EAU, SOURCE DE CONFLIT"

Conférence-débat par

Axel Fischer de Justice et Paix,

François Letocart de

Entraide et Fraternité

Si l'accès quotidien à 40 litres d'eau saine par personne est essentiel à la vie et à la santé, 1,5 milliard de personnes n'ont aujourd'hui pas accès à l'eau potable. La pénurie d'eau potable sur notre planète et la répartition inégale des ressources hydriques peut provoquer des conflits armés et attise des convoitises. Plus elle sera rare, plus l'eau potable coûtera cher, ce qui fait rêver certains à des profits fara- mineux...

*Entraide et Fraternité et Intermouvements
068/28.16.46*



De fin février à fin avril

TRAVAUX COLLECTIFS REALISATION DE PANNEAUX D'EXPOSITION



Réflexions et créations dans les classes de 6^{ème} primaire

Après avoir réfléchi et discuté avec leurs instituteurs et institutrices, les élèves des 21 classes des 6^{èmes} années primaires de l'Entité expriment leur rêve pour un monde de paix pour tous, par la poésie, le chant, des textes, des dessins, des illustrations... qu'ils appliquent sur des panneaux d'exposition.

*Ligue des Familles
068/28.14.25*



Du 4 au 25 mars

Bibliothèque
Jean de la Fontaine

"L'EUROPE, JE M'Y RETROUVE"

Exposition



Exposition destinée aux jeunes à partir de 8 ans. Aux heures habituelles d'ouverture de la Bibliothèque. Avec le soutien d'Europe Direct - Info Point Europe.

*Bibliothèque Jean de La Fontaine
068/26.92.41*



Dimanche 6 mars, 10h

Château Burbant

L'EUROPE, UNE CHANCE POUR LA FEMME MUSULMANE ?

Conférence-débat par Olga Zrihen

Dans le cadre du Jardin de pensées.
Entrée : € 1,20.

*Commission Qualité de Vie MCA
0479/74.97.27*



Dimanche 6 mars, 12h30

Centre Marial de
Tongre-Notre-Dame

REPAS DE PARTAGE ET TMOIGNAGE D'UNE TCHADIENNE

Carême de partage



Conseillère chargée des droits de la femme et de l'enfant au bureau exécutif national de l'Association pour la Promotion des Libertés Fondamentales au Tchad, travaillant au Centre de Formation pour le Développement, partenaire de Entraide et Fraternité, Marie Larlem participera au dîner de la solidarité et présentera à 13h30 le problème de l'eau vu du Tchad.



Durant le carême

Dans les églises de l'entité

COLLECTES EN FAVEUR D'ACTEURS DE CHANGEMENT DANS

- ★ Conférence
- ★ Animation de rue ou de foule
- ★ Colloque, démarche de réflexion
- ★ Chant, théâtre, danse, cinéma
- ★ Commémoration, célébration
- ★ Voyage, excursion
- ★ Ecriture, lecture, exposition
- ★ Campagne de solidarité



LES PAYS DU SUD

Région pastorale d'Ath
et Entraide et Fraternité
068/28.16.46



Vendredi 18 mars, 20h

Maison de la Laïcité

ISLAM, ISLAMISME ET CITOYENNETE

Conférence
par Monsieur Aminian
du Cercle Omar Kaaian

Maison de la Laïcité en collaboration
avec l'Extension de l'ULB
068/45.64.92



**Vendredi 18 mars 2005,
20h**

Grand Salon de l'Hôtel de Ville

L'UNICEF DE L'APRES-GUERRE A NOS JOURS

Conférence par M. Wiener
directeur Unicef Belgique



Entrée gratuite. A 21 h : vernissage de l'exposition.



**Du samedi 19 au
vendredi 25 mars**

Week-end :
de 10 à 12h et de 14 à 18h

Semaine :
de 8h30 à 12h et de 13h30 à 17h

Salle des Pas perdus de
l'Hôtel de Ville

L'UNICEF

DE L'APRES-GUERRE A NOS JOURS

Exposition

Cette exposition met également l'accent sur les 20 ans d'activités Unicef à Ath, sans oublier les activités du Jeune Comité Unicef d'Ath depuis 3 ans. Entrée gratuite.

Unicef Ath
068/28.02.62



Dimanche 20 mars, 10h

Château Burbant

L'EMIGRATION BELGE AUX 19^e ET 20^e SIECLES

Conférence-débat par Michel Faucq

Dans le cadre du Jardin de pensées.
Entrée : € 1,20.

Commission Qualité de Vie MCA
0479/74.97.27



Lundi 21 mars

Départ de la gare à 11h
Rendez-vous à 10h30

GRANDE PAR'ATH POUR LA PAIX

Grande parade de la fraternité

Grand cortège festif, musical et coloré qui animera le cœur de la ville d'Ath, ce projet pédagogique original a pour but essentiel de célébrer la paix dans le monde. Présentée dans le cadre de la Campagne citoyenne athoise, cette journée de réflexion et d'animation s'intègre dans la "Journée Mondiale Poésie-Enfance" et dans l'opération "Tambours pour la paix". Cette action se déroule dans les pays de l'Union Européenne et dans de nombreux pays du monde.

"La grande par'Ath" invite tous les enfants (primaire et secondaire) des écoles à défiler avec fierté, à chanter, avec foi, à danser, avec cœur, et à battre tambour avec vigueur. Avec leurs mots et leurs couleurs, les enfants et les jeunes diront ce que veulent dire les mots violences, paix, enfant-soldat. Avec leurs poèmes, leurs chants et leurs danses, ils diront leur refus de la violence et lanceront un appel pour la paix, dans l'espoir

qu'il résonne jusqu'au bout de la terre.

Athénée Royal d'Ath (Secondaire)
068/26.90.00



**Du lundi 21
au mardi 29 mars**

Dans toute l'Entité

"NOUS N'HERITONS PAS DE LA TERRE DE NOS ANCETRES, NOUS L'EMPRUNTONS A NOS ENFANTS"

Campagne de propreté 2005
de la ville d'Ath

Chaque année, Ath consacre une semaine à la propreté : c'est le grand nettoyage du printemps ! Cette année, la semaine de la propreté est axée sur l'avenir des générations futures. Toute la population est invitée à y participer. L'environnement, sa propreté et sa conservation, dépendent de nous. Respecter la nature et l'environnement, c'est poser un acte citoyen.

- Dans toute l'entité : ramassage des déchets et dépôts sauvages par les ouvriers communaux. Des ouvriers du MET nettoient la Dendre. Les ouvriers de la SNCB bichonnent la gare.
- Le samedi 26 au matin, nettoyage du centre-ville à grandes eaux par les pompiers communaux.
- Ramassage et tri des petits déchets aux abords des écoles, par les enfants et les jeunes.
- Pour les maternelles à la 2^{ème} primaire : théâtre de marionnettes sur le thème des déchets.
- Pour les 3^{èmes} et 4^{èmes} primaires : visite découverte du parc à conteneurs.
- Pour les 5^{èmes} et 6^{èmes} primaires : visite découverte de l'incinérateur de Thumaide.
- Pour toutes les classes : concours de bricolage axé sur une autre vision des déchets et sur le recyclage. Les œuvres seront exposées à la Bibliothèque et au Centre administratif communal.
- Implication de classes du secondaire dans la campagne de propreté, selon les initiatives des diverses écoles.

Service de l'Environnement
de la Ville d'Ath
068/26.91.35



Du 21 mars au 11 avril

Semaine : de 8 à 17h
Samedi : de 8 à 12h

Couloirs et jardins du Centre administratif communal

EXPOSITION D'ŒUVRES D'ART
réalisées à partir de matériaux destinés à être jetés



"Le petit soldat", Gérard Toussaint.

Durant trois semaines, sept artistes transforment les couloirs du rez-de-chaussée du Centre administratif communal en galerie d'art. Les œuvres qui y seront exposées ont été réalisées à partir de matériaux destinés à être jetés. Ce que certains considèrent comme rebut peut, avec un peu d'imagination et beaucoup de goût, devenir objet d'admiration.

Participent gracieusement à cette exposition : Patrick Jouret de Forest (Frasnes-lez-Anvaing), 9 pièces; Jean-Pierre Ferenkak de Soignies, 1 pièce; Juan Carlo Bettioli de Strepny-Bracquegnies, 3 pièces; Bernard Descamps de Merbes le Château, 3 pièces; Annie Lepoint de Le Roeulx, 1 pièce; Gérard Toussaint de Chièvres, 1 pièce. Entrée gratuite. Vernissage : vendredi 18 mars, début de soirée.

Parallèlement, une statue grandeur humaine, "Faux-long", représentant un personnage de Folon avec une brosse en main (matériaux recyclés) de Patrick Jouret sera exposée face à l'hôtel de Ville. Michaël Delière organisera le décor autour de la statue avec des matériaux à recycler.

Service de l'Environnement de la Ville d'Ath
068/26.91.35

Jeudi 24 mars, 20h

Cinéma l'Ecran
GOOD BYE LENIN
Ciné-Club



Un moment crucial de l'histoire européenne et mondiale : la chute du mur de Berlin en 1989. "Il y a beaucoup de raisons de courir voir l'excellente comédie de Wolfgang Becker : l'originalité de son sujet (le traumatisme des Allemands de l'Est à l'effondrement de l'Empire soviétique), la qualité de son écriture, sa tonalité doucement satirique".

Les Mercredis du cinéma MCA
068/26.99.99

Du 26 mars au 18 avril

Bibliothèque
Jean de La Fontaine

**"CARNET DE VOYAGE
DE TALLINN A NICOSIE"**

Exposition

Exposition présentant les 10 nouveaux et 3 futurs pays membres, ainsi que les enjeux de l'élargissement de l'Union européenne. Accessible aux heures habituelles d'ouverture de la Bibliothèque.

Bibliothèque Jean de La Fontaine
068/26.92.41

Du 26 mars à fin juin

Centre-ville

**PAVOISEMENT AUX
COULEURS D'EUROPE**

Conférence-débat
par Olga Zrihen

Les drapeaux des 25 pays d'Europe et le drapeau européen flottent au centre-ville, marquant par là l'attachement de la population athenaise à la construction d'une Europe des peuples.

Ville d'Ath 068/26.91.58

Du 11 au 16 avril
de 9 à 12 et de 13 à 16h

Georges Roland

**ŒUVRES
D'ARTISTES HANDICAPES**

Exposition

Exposition ouverte au grand public. Les enfants des 5^{èmes} et 6^{èmes} primaires rencontreront des personnes souffrant d'un handicap et s'initieront à l'art exposé en présence des artistes.

Les Heures Heureuses et Association
Socialiste de la Personne Handicapée
068/28.00.15

Mardi 12 avril, 14h30

Le Palace

**L'EUROPE DES 25
ESPERANCE OU ECHEC ?**

Conférence par Jacques Rifflet

Université du Temps Disponible
068/26.99.99

**Durant la Campagne
citoyenne**

Saint-François – Secondaire

**ACTES CITOYENS
ET DEMOCRATIQUES**

Pour les étudiants de terminale :

- Visite et fonctionnement d'une Cour d'Assises.
- Visite et fonctionnement du Palais d'Egmont.
- Débat sur la Convention européenne avec un parlementaire européen.
- Visite du Fort de Breendonk.
- Projection de "La Chute", film sur les derniers moments d'Hitler.

Pour les 5^{èmes} :

- Analyse du système communiste, l'exemple de Cuba, en lien avec le film "Carnets de Voyage" qui retrace une partie de la jeunesse d'Ernesto Guevarra.

Pour les 1^{ères} :

- Projet de solidarité avec la région de

- ★ Conférence
- ★ Animation de rue ou de foule
- ★ Colloque, démarche de réflexion
- ★ Chant, théâtre, danse, cinéma
- ★ Commémoration, célébration
- ★ Voyage, excursion
- ★ Ecriture, lecture, exposition
- ★ Campagne de solidarité



Parakou au Bénin pour soutenir l'éducation des enfants et la promotion de l'éducation des femmes en milieu rural.
- Echange épistolaire avec l'école de couture et de gestion de Mokala en République démocratique du Congo.

St-François – Secondaire 068/26.51.20

Jeudi 28 avril, 20h

Le Palace

CLAUDE GUEUX

Théâtre avec Olivier Massart

Voir p. 34.

Maison Culturelle d'Ath 068/26.99.99

Du 30 avril au 11 mai

Je, Sa, Di : 9 à 12 et 14 à 18h
Lu, Ma, Me, Ve : 14 à 18h

Salle des Pas perdus
Hôtel de Ville

**LA LIBERATION DES CAMPS
LA VIE DANS LES OFLAG, STALAGS ET KOMMANDOS**

Exposition



En lien avec l'anniversaire de la libération des camps, exposition retraçant la vie dans les oflags, stalags et kommandos. Panneaux didactiques et photos de prisonniers de guerre d'Ath et environs, reproduction de l'intérieur d'un baraquement, vitrines d'objets fabriqués en captivité, documents originaux, etc. Parallèlement, le Service des Archives présentera une sélection d'affiches retraçant la vie quotidienne à Ath durant la guerre 1940-1945.

Réservation visites d'écoles sur rendez-vous. Entrée gratuite. Vernissage : le vendredi 29 avril.

Amicale des enfants des anciens prisonniers de guerre et Archives de la Ville d'Ath 068/64.56.89

**Mercredi 4 mai
au matin**

Institut Technique
Renée Joffroy à Irchonwelz

**PASSAGE DU RELAIS SACRÉ
ENTRE DES ANCIENS
ET DES JEUNES**

Projet à préciser ultérieurement.

Institut Technique Renée Joffroy
068/26.50.50

Jeudi 5 mai

Rue du Gouvernement

STANDS DE L'UNICEF

Dans le cadre des festivités de "Sortilèges au château", le Jeune Comité Unicef Ath tiendra toute la journée deux stands, l'un ludique et l'autre de vente d'articles Unicef.

Unicef Ath 068/28.02.62

**Dimanche 8 mai
A 8h15 et à 19h**

**LA GROSSE CLOCHE DE
ST-JULIEN SONNE LE SOUVENIR**

Le 8 mai, les associations d'anciens combattants, prisonniers, déportés et résistants, les autorités communales et toute la population, commémorent le soixantième anniversaire des souffrances et des atrocités du passé. Hommage est rendu aux victimes de la guerre, aux martyrs des camps et de la torture, à celles et ceux qui combattirent pour nos libertés et pour la démocratie. Nous nous souvenons que c'est grâce à eux qu'aujourd'hui nous pouvons rêver de démocratie et agir en faveur de la fraternité ! C'est grâce à elles et à eux qu'aujourd'hui un autre monde est possible !

Place Ernest Cambier, 11h

**CEREMONIE DU SOUVENIR DU
60^e ANNIVERSAIRE DE LA FIN
DE LA GUERRE 40-45 ET
DE LA LIBERATION DES CAMPS**

Dimanche 8 mai, 10h

Château Burbant

**LA PEINTURE SOCIALE
EN BELGIQUE**

Conférence-débat
par Georges De Greef

Dans le cadre du Jardin de pensées.
Entrée : € 1,20.

Commission Qualité de Vie MCA
0479/74.97.27

Dimanche 8 mai, 16h

"La Couturelle"
à Meslin-l'Évêque

**"IL Y A DEJA...
SOIXANTE ANS"**

Concert, chorale, témoignages

Musique avec la Royale Harmonie l'Union, chansons à succès des années 1944-45-50 par la chorale Edelweiss, et surtout des témoignages de ce que des personnalités meslinoises ont eu le courage de faire durant l'occupation allemande pour résister et recouvrer la liberté. Leçons d'abnégation, de détermination, d'entraide, de patriotisme. Cris de liberté, de fraternité, d'amour. Pour ne jamais oublier. Dans le cadre du 60^{ème} anniversaire de la fin de la guerre et du 175^{ème} anniversaire de la Belgique. Entrées : € 5.

Chorale Edelweiss 068/57.20.10

**Du lundi 9 au
lundi 23 mai**

Château Burbant

PASSEURS DE FRONTIERES

Exposition sur la mémoire militante,
le sens de l'engagement et la solidarité

80 œuvres qui se composent de panneaux et bannières racontant l'aventure de la Démocratie à travers des portraits politiques de célébrités et d'anonymes. 80 combats pacifiques et démocratiques. Pour rappeler, dans un monde et une



société ébranlés par l'érosion des valeurs démocratiques et l'étiollement de l'esprit de résistance, le sens et le fondement de l'engagement solidaire sans lesquels aucune liberté ni aucun droit ne sont possibles.

Maison de la Laïcité et Bruxelles Laïque
068/45.64.92

Dimanche 15 mai, 10h30

Grand Salon
Hôtel de Ville d'Ath

CELEBRATION DE LA JOURNEE DE L'EUROPE ET DE LA CAMPAGNE CITOYENNE ATHOISE REMISE DU PRIX DU CITOYEN DE LA VILLE D'ATH

Séance académique
Sur invitation

- Remise des prix aux enfants lauréats de l'activité de la Ligue des Familles.
- Remise du "Prix du citoyen de la Ville d'Ath".
- Hommage du Collège des Bourgmestre et Echevins aux écoles et associations partenaires de la Campagne citoyenne, et aux lauréats du "Prix du citoyen".
- Célébration de la Journée de l'Europe.

ATTRIBUTION DU PRIX DU CITOYEN DE LA VILLE D'ATH

L'Autorité communale athoise et les écoles et associations partenaires des "Campagnes citoyennes athoises" rendent hommage à une femme ou à un homme, jeune ou adulte, puissant ou modeste, grand ou petit, qui, anonymement ou publiquement, dans la vie publique, associative, scolaire, professionnelle, de quartier ou de famille, s'évertue à répondre aux exigences éthiques et morales du statut de citoyenne ou citoyen que lui confère le fait de vivre en démocratie. Cette femme ou cet homme est évidemment loin d'être la ou le seul vrai citoyen démocrate d'Ath, elle ou il est un emblème, un exemple, un représentant, un ambassadeur, un témoin, de ce que sont éminemment beaucoup d'autres citoyennes et citoyens d'Ath qui, même s'ils ne l'obtiennent pas officiellement, mériteraient amplement le "Prix du citoyen d'Ath".

Département Communication et Partenariat
de la Ville d'Ath 068/26.91.58

Samedi 21 mai

Grand-Place d'Ath

ACCESSIBILITE ET SPORTS POUR LES PERSONNES HANDICAPEES

- Parcours en chaise roulante et parcours "en aveugle", et mise en situation concrète (en chaise et/ou en aveugle) dans la ville, en compagnie d'une personne atteinte d'un handicap.
- Démonstration de pétanque pour mal ou non-voyants et démonstration de disciplines sportives avec des sportifs handicapés.
- Du 23 au 27 mai : initiatives sportives adaptées pour les classes du primaire, à "La Couturelle".

Les Heures Heureuses et Association Socialiste de la Personne Handicapée
068/28.00.15

Mardi 24 mai, 14h30

Le Palace

LA TRIPLE INSURRECTION ISLAMISTE

Grande conférence athoise
par Guy Spitaels, Ministre d'Etat



Après le succès de son "Improbable équilibre", paru en 2003 et qui nous introduisait dans la géopolitique du désordre mondial, le professeur et homme politique Guy Spitaels poursuit son analyse des déséquilibres politiques mondiaux par une auscultation pointue de l'islamisme politique à travers le monde - sujet de grande actualité s'il en est. Il présente dans la ville dont il fut bourgmestre durant 20 ans, la quintessence de son nouveau livre sorti fin février 2005 : "La triple insurrection islamiste".

Université du Temps Disponible
068/26.99.99

Dimanche 5 juin, 10h

Château Burbant

L'ESCLAVAGE A TRAVERS LES SIECLES

Conférence-débat par Georges Sand

Dans le cadre du Jardin de pensées.
Entrée : € 1,20.

Commission Qualité de Vie MCA
0479/74.97.27

Mardi 7 juin, 14h30

Le Palace

LE POUVOIR ENCHAINE : ETRE MINISTRE EN BELGIQUE

Conférence par Alain Eraly

Université du Temps Disponible et
Extension de l'U.L.B. 068/26.99.99

**Dimanche 19 juin,
de 9 à 18h**

Hall du CEVA

GRANDE BROCANTE VIDE GRENIER

Prix de l'emplacement : € 4, au profit de l'Unicef. Réservation au 068/84.25.03.

Unicef Ath 068/28.02.62

Dimanche 19 juin, 10h

Château Burbant

L'EXTREME DROITE ET LE NATIONAL POPULISME EN EUROPE DE L'OUEST

Conférence-débat par Léon Gosselain

Dans le cadre du Jardin de pensées.
Entrée : € 1,20.

Commission Qualité de Vie MCA
0479/74.97.27

CELA SE PASSE CHEZ VOUS

De très belles fêtes de fin d'année

Le récent "Noël péruvien à Ath" fut un tout grand succès. Les deux remarquables expositions de crèches et d'art du Pérou, les marchés de Noël, les fêtes, concerts et animations diverses, donnèrent vie à la cité six week-ends durant. Une fois de plus, la décoration et les illuminations furent particulièrement soignées en de nombreux endroits : 210 sapins, 13 km de guirlandes, 32.820 lampes et lucioles ainsi que de nombreuses suspensions de rues ont été installés par les ouvriers du Service espaces verts, des Services techniques communaux et par les pompiers. Cette installation de grande ampleur des décors de Noël, aura duré trois semaines. C'est ce travail, associé à celui des commerçants, des particuliers et des associations diverses qui aura permis à notre entité d'être décorée en de nombreux endroits pour le plus grand plaisir de tous.

Une promenade, un village ou un quartier de crèches en 2005

Pour l'année prochaine, afin de compléter les décorations et illuminations habituelles, un appel est lancé en vue de la création d'une "Promenade, d'un Village ou d'un Quartier de crèches". L'objectif du projet est que des habitants d'un village, d'un quartier ou d'une rue s'associent pour créer une concentration de crèches, dans leur village ou quartier. Oeuvres d'art populaire, grandes ou petites, exposées en devantures, à l'intérieur ou à l'extérieur des maisons ou dans certains espaces publics, réalisées par des familles, des écoles ou des associations, cette promenade de crèches créera un décor féérique et attirera des promeneurs dans le village ou dans le quartier. Les crèches peuvent être de tous styles, matériaux, dimensions et formes, et peuvent se trouver dans n'importe quels lieux privés ou publics. Elles pourraient être traitées sur des thèmes particuliers ou avec des accents spécifiques. Elles seront éclairées et une musique d'ambiance pourrait les accompagner.

Si votre association, vos voisins ou amis, votre

famille ou votre école, veulent organiser pareil projet, contactez le Département "Communication et Partenariat", Walter De Kuyssche, au **068/26.91.58**, afin de convenir de la mise en route de ce qui sera une belle aventure.

Le 13 mai, inauguration des Florales athoises 2005 : "Les jardins dans la ville"



Les Petites Florales Athoises de 2003.

Cette année, ce sont les ruelles et impasses qui seront mises à l'honneur par les Florales athoises. Allez vous y promener, vous y découvrirez des richesses cachées de notre cité, et serez ravis par la contemplation de surprenants espaces fleuris entremêlant l'art, les fleurs et les plantes potagères.

Pour le plus grand plaisir des petits, de nombreux espaces de jeux seront aménagés sur les parvis de la Grand-Place et tout au long du circuit découverte (2,5 km) qui sera mis sur pied. Ces florales 2005 seront aussi une belle occasion de redécouvrir l'éclairage de la ville en soirée. Le moment fort de cette promenade sera la Grand-Place sur laquelle vous trouverez de nombreuses surprises. Plusieurs activités seront organisées autour de ce thème durant tout l'été. Dépaysement assuré ! Info : Virginie Labrique et Muriel Talma, **0476/94.60.93**.

Mauvaise condition physique de trop de jeunes athois

Nul besoin de longs développements amphigouriques : la sédentarisation croissante fait que la plupart des enfants et des adolescents bougent moins qu'il y a quelques années. Par le passé, les enfants et les jeunes jouaient sur



la rue, dans la cité, dans les plaines de jeux, dans les mouvements de jeunes... ils allaient à l'école à pied ou à vélo. Aujourd'hui, beaucoup sont, comme les adultes, passés au tout à la TV, aux jeux vidéo, à l'auto, au confort. D'où les conclusions pessimistes du "Livre blanc sur la condition physique des jeunes en Belgique" réalisé il y a quelques temps par le COIB.

Une batterie de tests d'aptitude physique appelée "Eurofit" est née il y a 10 ans. En octobre dernier, le CETFOR d'Ath a fait passer ces tests à 600 enfants des 5^{èmes} et 6^{èmes} primaires de l'entité athoise, tous réseaux confondus. De ces contrôles il ressort que :

- Les enfants d'Ath sont plus gras que par le passé : la masse grasseuse a considérablement augmenté.
- Les petites athoises et athois sont moins souples qu'auparavant.
- La force musculaire aux niveaux des jambes, abdominaux, tronc et mains est déficiente.
- La vitesse et surtout l'endurance sont en régression.
- Hormis le test basé sur la coordination/vitesse des membres supérieurs (mains, doigts) – merci aux jeux vidéos ! – tous les autres tests montrent une nette déficience des aptitudes physiques chez les enfants.

Alimentation insuffisamment équilibrée et saine, manque d'exercices et d'activités physiques, recherche du confort et perte du sens de l'effort et du dépassement de soi, voilà les raisons de la situation inquiétante que nous connaissons, et ce malgré la multiplication des infrastructures sportives dans l'entité ces dernières années.

Parmi les multiples choses à faire pour corriger cette évolution alarmante (dont les adultes sont responsables), la pratique d'un sport dans un club sportif ou l'exercice physique dans un mouvement de jeunesse, offrent des occasions de bouger dont il ne faut surtout pas priver vos enfants. A cet effet, parmi les multiples possibilités qui existent en Pays Vert, saluons la création récente, par l'ASBL Ath CETFOR, d'un cours de psychomotricité pour les 3 à 6 ans, qui se donne le mercredi, de 16 à 17h15, au Hall sportif de l'Institut Vauban. Citons aussi le foot en salle (gratuit), organisé pour les enfants par AJI et le CETFOR, le mercredi, de 17 à 18h15, également à l'Institut Vauban. Info : **0479/55.18.80**.



Bien manger, c'est la santé



"(Bien) Manger, c'est la santé", tel est le thème d'une rencontre de la JCI Ath-Pays Vert qui se déroulera au mois de mai. L'objectif est de sensibiliser le grand public à la problématique alimentaire. Cette question, de plus en plus au centre des préoccupations des Belges, se traduit par des soucis d'obésité, de diabète, de cholestérol et de certains cancers, fruits de la "malbouffe".

Le mardi 10 mai, à 20h, aura lieu dans la salle de l'Ecole Georges Roland une conférence débat ayant pour sujet : "Alimentation équilibrée : diététique, diététoc !". Elle sera animée par No Télé et réunira un diététicien-nutritionniste de l'Institut Paul Lambin de Bruxelles et des politiques, qui aborderont le thème de l'alimentation des enfants.

Le samedi 14 mai se tiendront, de 10 à 12 et de 14 à 16h, des ateliers-formations. Ces ateliers, organisés en collaboration avec l'Observatoire de la Santé du Hainaut et le Centre Local de Promotion de la Santé du Hainaut Occidental, prendront la forme d'un quizz vrai/faux diététique permettant à chacun de remettre en cause ses connaissances sur le sujet. D'autres ateliers seront également animés par des spécialistes et des professionnels du secteur.

Le samedi 14 mai encore, de 10 à 16h, la rue du Gouvernement et la cour du Château Burbant accueilleront un marché de bouche et du terroir qui permettra à des artisans de la région de mettre leur production en valeur. Tout artisan ou exposant peut faire part de son intérêt au **0495/74.12.11**.

Ces manifestations sont organisées dans le cadre du rassemblement à Ath des membres des Jeunes Chambres de Wallonie et de Bruxelles et sont ouvertes à toute personne intéressée. Inscription au **068/55.33.58**. Plus d'infos sur www.jc-ath.be La Jeune Chambre Internationale compte plus de 200.000 membres à travers le monde et est représentée dans plus de 120 pays par ses quelque 6.000 organisations locales. Elle rassemble des jeunes de 18 à 40 ans dont l'objectif est de se former à la prise de responsabilités par la réalisation de projets au bénéfice de la communauté. La Jeune Chambre de Belgique compte près de 1.700 membres actifs. A Ath, la Jeune Chambre fêtera le 14 mai 2005 ses 20 ans d'existence et des dizaines de projets réussis. Toute personne intéressée à rejoindre l'association peut s'adresser au **068/84.08.62**.

Création du "Centre Régional d'Initiation au Développement Durable"

Le Comité pour le Développement Durable des Collines par ses Habitants (CDCH) est une association pluraliste qui oeuvre en synergie avec "Inter Environnement Wallonie" et la "Commission de la Qualité de Vie" de la Maison culturelle d'Ath; il agit comme observatoire et acteur du développement durable environnemental, social, économique et culturel.

Le CDCH vient de créer le Centre Régional d'Initiation au Développement Durable (CRIDD), nouvelle asbl qui se consacrera à l'éducation permanente. Son siège est basé à Ath, au Clos du Tima. Par l'organisation de colloques et de conférences, le but sera de sensibiliser les jeunes et de développer chez tous les citoyens la conscience du développement durable, en tant que "développement qui répond aux besoins du présent sans compromettre la capacité des générations futures à répondre aux leurs" (Rapport Brundtland). Déjà, Ghandi disait après 1945 : "Il y a juste assez de tout dans le monde pour satisfaire aux besoins de l'homme, mais pas assez pour assouvir son avidité".

Sont prévus au programme du CRIDD : le 24 septembre, un colloque sur "Le développement durable"; le 28 octobre, une conférence sur "L'initiation au concept de développement"; le 26 novembre, un colloque sur "Le développement rural durable".

Les Grandes conférences athoises

L'alliance qui se réalise entre l'initiative associative, d'une part, et l'autorité communale athoise, d'autre part, est quelque chose de fort pour la dynamique régionale. En collaborant par exemple comme elles le font au travers des "Grandes conférences athoises", des associations et la Ville jouent pleinement leur rôle d'éveilleurs de conscience, de chercheurs de sens et d'espoir, de promoteurs de culture, de militance et d'intelligence. A une époque où les grandes institutions traditionnelles ne parviennent plus que difficilement à jouer ce rôle, il est encourageant de constater que pareil type d'initiative nouvelle prend de l'essor chez nous.

Depuis novembre 2001, huit "Grandes conférences athoises" ont été réalisées, avec Christiane Desroches Noblecourt, Riccardo Petrella, Pierre Galand, Guy Spitaels, Leila Babès, Pierre Rabhi, Marie Arena, Eric Domb et, dernière en date, Christiane Olivier. Ces Grandes conférences athoises ont chaque fois rassemblé un très nombreux public (entre 300 à 500 auditeurs), elles furent le fait d'associations ou de personnalités athoises ou dont le siège est à Ath, elles portaient sur des sujets qui concernent l'humanisme, l'histoire, la culture, le politique, le social, l'éducation, l'avenir de l'humanité, la liberté, l'égalité, la fraternité, le sens de la vie, le vivre ensemble. L'autorité communale leur a chaque fois accordé son haut patronage.

C'est ainsi qu'est née l'idée des "Grandes

conférences athoises". C'est un concept riche et prometteur pour le rayonnement intellectuel et humaniste que ces initiatives induisent dans le Pays Vert. Aussi, convient-il d'en réserver l'appellation aux seules conférences qui répondent aux caractéristiques décrites ci-dessus, et qui se réalisent en partenariat avec la Ville. Info : Département Communication et Partenariat, **068/26.91.58**.

Vacances Jeunes à Ath : appels aux candidats

Les petits chantiers de la ville d'Ath.



Dans le cadre des actions de prévention de quartier, Action Jeunesse Info organise sous le patronage de la Ville d'Ath des travaux d'utilité public et d'intérêt général visant une amélioration du bien-être de la population. La plupart des villages sont concernés : de la mise en peinture d'une salle de fête à l'aménagement de sentiers, il y aura toujours un domaine qui pourra intéresser les adolescents et dans lequel ils trouveront un épanouissement ou un complément à leur formation. Afin de favoriser les contacts inter-générationnels, ces travaux seront effectués dans différents villages par des jeunes de l'entité, encadrés par des adultes. Les 15 à 18 ans qui souhaitent s'inscrire dans l'un de ces projets sont priés de contacter Stéfany Remy au **0495/43.67.76**.

Stages de vacances.

Dans le cadre du projet Eté Jeunes, la MCA et la Ville d'Ath recherchent des animateurs de groupe pour l'encadrement d'enfants de 2,5 à 16 ans durant les vacances scolaires. Cette offre s'adresse aux jeunes de 16 à 77 ans, maîtrisant une technique artistique, créative, originale, ainsi qu'aux étudiantes en puériculture et institutrice maternelle, capables de travailler seule et en équipe. Tous les renseignements peuvent être obtenus auprès de Carine Godfrin, **068/26.99.71**.

Remédiations scolaires.

Dans le cadre de ses activités de remédiations scolaires durant juillet-août 2005, Action



Jeunesse Info recherche des professeurs ou étudiants en mathématiques, anglais, néerlandais et sciences. Tous les renseignements peuvent être obtenus au **068/26.99.71**.

A fond la forme.

Dans le cadre des plaines de jeux de la ville d'Ath, des animateurs pour encadrer les enfants de 4 à 14 ans sont recherchés. Les postulants doivent avoir 16 ans minimum. Priorité sera donnée aux animateurs possédant un brevet d'animation, une formation d'instituteur ou d'éducateur. Envoyer C.V. et lettre de motivation à Monsieur Jean-Luc Fagnart, Echevin des camps de vacances, Administration communale, 54, Rue de Pintamont, 7800 Ath, avant le 15 avril 2005. Renseignements : **068/26.99.71**.

L'ASBL CHOC Nature broie du vert !



L'association athoise de la nature a le plaisir d'annoncer qu'elle restructure son site Internet au service de l'environnement naturel. Après sa feuille de contact trimestrielle, CHOC Nature dispose aujourd'hui d'un outil de communication pouvant être perçu bien au-delà de notre région. www.chocnature.be

Présélection de Mister Ath

Les 18 à 27 ans qui souhaitent participer à un grand spectacle, devenir ambassadeur de la ville d'Ath pour une année, rencontrer Miss France et Miss Belgique, recevoir de magnifiques cadeaux, sont priés de s'inscrire à la présélection de Mister Ath 2005. Celle-ci aura lieu le 14 mai. Les sélectionnés recevront le samedi 28 mai, des mains des autorités commu-



Mister Ath 2004.

nales et du comité, leur écharpe de qualifié. Ils participeront ensuite à la finale qui aura lieu le samedi 8 octobre. Info : **0479/34.73.12**.

"Accueil Tchernobyl" recherche



L'ASBL "Accueil Tchernobyl", **069/68.97.78**, recherche :

- Des familles pour accueillir des enfants de Tchernobyl (Belarus), âgés de 8 à 12 ans, durant un mois, en juin, juillet ou août.
- Des sponsors qui accepteraient d'aider à financer tout ou partie du voyage de ces enfants, afin d'alléger la participation des familles d'accueil. Tout don de 30 euros ou plus est fiscalement déductible.
- Des vivres non périssables, des vêtements et des jouets neufs, des produits d'hygiène, du matériel scolaire, des médicaments non périmés en conditionnements non entamés, du petit matériel médical neuf.
- Des bénévoles qui acceptent de consacrer un peu de leur temps libre à cette action.

Club de natation des Marsouins

Le club de natation "Les Marsouins" d'Ath compte 200 membres, dont 70 constituent la section aquagym et 130 la section natation. La section natation possède un noyau d'une trentaine de nageurs dans les différentes catégories qui disputent chaque année une vingtaine de compétitions nationales et internatio-



nales. Quatorze nageurs ont participé récemment aux championnats de Belgique. Le 13 février dernier, le club des Marsouins organisait son challenge international de la Ville.

Programme des activités organisées les lundis et jeudis : école de natation de 16 à 17h; groupe compétition de 17 à 18h30; adultes de 18h30 à 19h30; aquagym de 19h30 à 20h30. Info : **068/28.31.41**.

Croix Rouge

Don du sang pour les 18 à 66 ans (**068/55.19.91**) :

- Ath, les lundis 4 avril et 2 mai, de 15h30 à 18h30;
- Ligne, le mercredi 18 mai, de 16h30 à 18h30;
- Meslin-l'Évêque, le vendredi 8 avril, de 16h30 à 18h30;
- Ormeignies, le lundi 9 mai, de 17 à 19h;
- Rebaix, le mardi 29 mars, de 17 à 19h.

La Croix Rouge est également à votre disposition pour la location et la livraison éventuelle à domicile de matériels sanitaires (**068/28.47.92**), pour la formation BEPS et brevet secourisme (**068/28.53.67**), et pour des aides ponctuelles de solidarité (**068/28.07.04**).

Centième anniversaire de la Royale Union Sportive Bouvignies

La Société de Jeu de Balle Royale Union Sportive Bouvignies fêtera son centième anniversaire les 30 avril et 6 mai prochains. Présidée par Messieurs Bruno Montanari et Lucien Delsaut, président honoraire, cette société, qui accueille de nombreux jeunes d'Ath, organisera deux jours de festivités pour mettre en avant les efforts déployés par de nombreux bénévoles qui, au cours du siècle dernier, ont porté les couleurs du club et le renom de ce petit village à travers le Pays Vert. L'aide précieuse de Monsieur Camille Rasson, responsable du Musée national de la Balle Pelote, cheville ouvrière ballante de notre ville, permettra de mettre sur pied une exposition exceptionnelle portant sur l'histoire de la société et du village de Bouvignies. L'exposition sera inaugurée le samedi 30 avril prochain, au ballodrome situé chemin d'Oeudeghien à Bouvignies. Nous donnons rendez-vous à tous les amateurs de balle pelote le 6 mai 2005. Un grand prix entre les équipes de Division 1 nationale (Neufvilles, Tourpes et Kerkens) se déroulera à Bouvignies. Pareil événement mérite d'être bien vécu ! Que soient remerciés les anciens et les actuels responsables de la Royale Union Sportive Bouvignies !

L'ASBL Solidarité Ghislenghien

La solidarité athoise en actes

Les Athoises et Athois ont organisé ces derniers mois de très nombreuses manifestations en faveur des victimes de la catastrophe de Ghislenghien, des policiers et des pompiers d'Ath; manifestations qui sont autant de signes de l'extraordinaire solidarité qui réunit le peuple athois dans le malheur. La première photo à été prise lors de l'exceptionnelle soirée artistique du 27 novembre 2004, à St-Julien, rehaussée de la présence de la Princesse Mathilde. La seconde photo fut prise lors du rassemblement de neuf fanfares, trente géants et mini-géants, huit artistes locaux et 500 bénévoles mobilisés au CEVA le 30 janvier dernier.



Origine de l'ASBL

Au lendemain de la catastrophe de Ghislenghien, de nombreuses marques de solidarité se sont fait jour et de nombreuses activités en faveur des victimes ont été organisées. Très rapidement, la nécessité de coordonner ces gestes de solidarité s'est fait sentir. Dans un premier temps, la Ville d'Ath a ouvert le compte "**Solidarité Ghislenghien : 091-0130281-39**".

Le Conseil Communal du 14 septembre 2004 a décidé à l'unanimité de confier la gestion de ces fonds à une ASBL distincte et indépendante, composée de personnes qui, par leur profession, ont l'habitude de traiter des situations de crise (médecin, juriste, assistant social, ingénieur sécurité, association de grands brûlés...). Par ailleurs, des associations ayant récolté de l'argent ont souhaité qu'une coordination dans la distribution de l'argent recueilli soit mise en place.

Finalement, le 2 septembre 2004 l'ASBL "**Solidarité Ghislenghien**" s'est créée. Les statuts ont été publiés aux annexes du moniteur Belge le 14 septembre 2004. Les membres fondateurs ont voulu que l'ASBL s'adresse à toutes les victimes et à leurs familles, sans privilégier l'une ou l'autre catégorie socioprofessionnelle, les victimes assurées ou non, ou leur provenance géographique. A ce jour **348.645 EUROS ont déjà été distribués aux victimes par l'ASBL et ses partenaires.**

Interventions dans les frais de déplacement et d'hébergement : € 72.250.

A. Pour toutes les victimes de la catastrophe.

Les premières demandes reçues émanent des familles qui rendent visite chaque jour aux victimes hospitalisées et qui souhaitent obtenir une intervention financière dans les frais de déplacement et d'hébergement. Certes, les assurances-accidents de travail interviennent en matière de déplacement des ayants droits mais elles ne couvrent pas l'entièreté des frais consentis.

D'autre part, pour les non assurés ou les ressortissants français, on constate une non-couverture de ce type de frais. Le Conseil d'Administration en date du 16 septembre a donc décidé d'accorder, à titre d'avance, une somme forfaitaire à toute victime de lésion corporelle consécutive à des brûlures selon les critères suivant :

Pas d'hospitalisation ou hospitalisation de moins de 72 heures : € 50. Hospitalisation de plus de 72 heures et distance aller-retour domicile-hôpital : de 0 à 50 km : € 250; de 51 à 150 km : € 500; + de 150 km : € 750.

Le conseil d'administration du 20 janvier 2005 a décidé d'assimiler



les familles des victimes décédées sur place à celles des hospitalisées de plus de 72 heures qui obtiendront € 250, 500 ou 750, selon la distance aller-retour entre leur domicile et Ghislenghien.

B. Intervention complémentaire pour les victimes hospitalisées de longue durée.

En date du 25 novembre 2004, le Conseil d'administration a décidé d'accorder une somme complémentaire aux victimes encore hospitalisées au 1^{er} octobre 2004, selon les mêmes critères, à savoir une somme forfaitaire par famille de victime de lésions corporelles consécutives à des brûlures et ce, en fonction de la distance aller-retour domicile-hôpital : de 0 à 50 km : € 250; de 51 à 150 km : € 500; de + de 150 km : € 750.

Le conseil d'administration du 20 janvier 2005 a accordé une troisième intervention complémentaire selon le même barème pour les victimes encore hospitalisées au 1^{er} décembre 2004.

Intervention en faveur des enfants des victimes décédées et des grands brûlés : € 257.500.

L'ASBL Solidarité Ghislenghien, les volontaires pompiers d'Ath, l'ASBL Solidarité Athoise, les associations de fait de Ghislenghien, l'ASBL Diamant Boart Solidarity Fund et les Rotary clubs belgo-luxembourgeois ont souhaité intervenir ensemble, à l'occasion des fêtes de fin d'année, en faveur de tous les enfants, mineurs et majeurs en cours de formation, victimes de la catastrophe, ainsi qu'en faveur des enfants des victimes décédées ou de grands brûlés ayant été hospitalisés plus de 72 heures.

Dans un premier temps, compte tenu des limites budgétaires, il avait été envisagé de constituer en faveur des enfants précités un

carnet de dépôt de € 500 à 2.500, selon la gravité des blessures des victimes. Finalement, d'une part grâce à l'intervention du corps des volontaires pompiers qui a décidé de prendre en charge l'intégralité des enfants des pompiers victimes de la catastrophe et, d'autre part, grâce à l'apport d'une somme de € 140.000 de l'ASBL Solidarité Athoise, des associations de fait de Ghislenghien, de l'ASBL Diamant Boart Solidarity Fund et des Rotary clubs belgo-luxembourgeois, l'intervention en faveur de tous les enfants précités a pu être portée à € 2.500 sans distinction basée sur la gravité des blessures.

Le montant total de cette intervention est évaluée à € 237.500 pour l'ASBL Solidarité Ghislenghien et ses partenaires et à € 30.000 pour le corps des volontaires pompiers.

Beau geste du personnel de Fluxys : € 12.145.

Profondément marqués par la catastrophe de Ghislenghien, les représentants des employés et cadres des sociétés Fluxys et Fluxys LNG ont, en concertation avec le Fonds de Solidarité du Personnel, invité leurs collègues à penser aux orphelins. Chaque membre du personnel a été invité à remettre le chèque-cadeau reçu à l'occasion des fêtes ou à verser un don sur le fonds de solidarité. Le slogan de cette opération était "Donner à ces enfants la possibilité de s'offrir un petit coin de ciel bleu". L'initiative a été très largement soutenue et restera une belle réussite sur le plan de la solidarité humaine. Par respect pour la vie privée des familles concernées, la distribution des chèques et sommes récoltées a été confiée à l'ASBL Solidarité Ghislenghien, avec mission de les partager entre tous les orphelins.

Interventions complémentaires pour les victimes françaises : € 6.750.

Dans toutes les interventions, les 9 victimes travaillant pour une entreprise française n'ont jamais été oubliées et ont bénéficié des mêmes montants que toutes les autres victimes belges. Néanmoins, il semblerait que la législation française sur les accidents de travail soit moins favorable que la législation belge. Il a été décidé d'accorder des indemnités complémentaires aux travailleurs français afin de compenser cette inégalité et ainsi de traiter toutes les victimes sur un pied d'égalité.

A. Frais de déplacement et/ou hébergement majorés.

Compte tenu de ce que la législation française n'alloue aucune indemnisation pour frais de déplacement des familles alors que notre législation prend en charge 1 jour sur 3, une majoration de 50 % est accordée aux familles des victimes françaises.

B. Frais de funérailles des victimes françaises.

Compte tenu, d'une part, du surcoût engendré par les mesures sanitaires imposées en cas de transport d'un corps entre deux pays et, d'autre part, de l'indemnisation moins favorable de ces frais par la législation sociale française, il a été décidé d'allouer forfaitairement une somme de € 1.500 à titre de frais funéraires pour les victimes françaises.

**ASBL Solidarité Ghislenghien, Hôtel de Ville,
Grand-Place, 7800 Ath
Téléphone 068/26.91.18 - solidarite.ghislenghien@ath.be
Compte : 091-0130281-39**



Les Athoises et les Athois ont apprécié la sobriété avec laquelle "La Vie Athoise" a rendu compte de la catastrophe de Ghislenghien dans son numéro 94 de septembre 2004.

Si des personnes souhaitent acquérir gratuitement un exemplaire supplémentaire de ce numéro, il en reste encore à leur disposition à l'Office du tourisme d'Ath.

NOCES D'OR

L'autorité communale et "La Vie Athoise" présentent leurs meilleurs vœux aux couples jubilaires pour leurs 50 ans de mariage.



Monsieur et Madame Pierre Dussart et Francine Willième, de la Chaussée de Tournai à Ath, ont célébré leurs Noces d'or le 20 novembre dernier.



Monsieur et Madame Nobert Vander Haegen et Francine Bureau, de la rue du Trieu Périlleux à Ath, ont célébré leurs Noces d'or le 27 novembre dernier.



Les Noces d'or des époux Marcel Berte et Georgette Lemaire, demeurant au Chemin de Stocq à Ostiches, ont eu lieu le 12 février dernier.



Les époux Claude Vignoble et Jeannine Chevalier, du Chemin des Deux Villers à Villers-Notre-Dame, ont célébré leurs Noces d'or le 19 février dernier.



Monsieur et Madame André Boulart et Angèle Boulard, de la rue Emile Carlier à Ath, ont célébré leurs Noces d'or le 19 février dernier.

SALONS, EXPOSITIONS ET FOIRES D'ATH

Hall-Expo CEVA

Du vendredi 18 au lundi 21 mars
Samedi et dimanche, de 10 à 20h
Lundi et vendredi, de 15 à 20h

FOIRE COMMERCIALE DU PRINTEMPS



Second week-end de la 44^{ème} édition d'un véritable forum commercial axé sur les échanges commerciaux régionaux. Entrée gratuite.

Association des Commerçants et Artisans d'Ath, 068/28.70.21 - www.ath.maville.be

ATH ANTIQUITÉS BROCANTE Collections
1^{er} au 3 avril
le vendredi 1 de 14 à 18h30
les 2 et 3 de 10 à 19 heures
SOUS LE PATRONAGE DE LA VILLE D'ATH
150 STANDS
HALL DES EXPOSITIONS
Zoning "Les Primevères"
E429 sortie 30 - Voie rapide Tournai-Bruxelles

Hall-Expo CEVA

Dimanche 10 avril, de 10 à 18h

BOURSE DE VEHICULES ANCIENS



Pièces, documentation, automobilia, miniatures. Au profit de Handicap International.

Entrée : € 3,50 (une boisson gratuite).

Amicale athoise d'amateurs d'automobiles anciennes, 068/28.46.01

Hall-Expo CEVA

Dimanche 23 avril, de 12 à 01h

ATH ROCK FESTIVAL # 3

3^{ème} Festival indoor de musique rock

SAMEDI 23 AVRIL 2005
HALL CEVA ATH . DOORS 11H30
ATHROCK FESTIVAL #3
SUB SW . ALICE . NAKED ON THE GROUND
MACHINE GUN . POULYCROC . LIK...ID
PO BOX . ZACCHARIA
DO OR DIE . DJ DIDJE
HOLLYWOOD PORN STARS
LA RUDA
ENTRÉE : 12 EUROS - PRÉVENTE : 12,50 EUROS
WWW.ATHROCK.COM

Rock festif, ska, punk rock, pop rock, métal, musiques festives... 12 groupes pour le désormais classique Ath Rock Festival.

12h : *Open Act*. 12h50 : *Alice*. 13h45 : *Naked On The Ground*. 14h40 : *Machine Gun*. 15h40 : *Poulycroc*. 16h45 : *Lik...ID (Fr)*. 17h50 : *P.O. Box (Fr)*. 18h55 : *Zaccharia*. 20h : *Do Or Die*. 21h10 : *Hollywood Porn Stars*. 22h10 : *Dj Didje*. 22h30 : *La Ruda (Fr)*.

Entrée : € 12,50 en prévente. € 17 à la caisse du festival.

ASBL dMAC, 0498/57.12.62
www.athrock.com

Hall-Expo CEVA

Samedi 7 et dimanche 8 mai

33^{ÈME} GRAND PRIX DE JUDO DE LA VILLE D'ATH



- **Samedi** : Cadets, espoirs, préminimes et minimes, filles et garçons, 6 surfaces de compétitions, de 8h30 à 17h30.

- **Dimanche** : 2^{ème} Open de Ju-Jitsu, démonstrations de la section poussins, initiation à la compétition en judo, de 9h30 à 18h.

Entrée spectateur : € 4. Petite restauration.

info : 068/28.22.89

Hall-Expo CEVA

Samedi 21 mai, 18h30

GALA ANNUEL DE L'ASSOCIATION SPORTIVE ATHOISE DE GYMNASTIQUE

Démonstrations de gymnastique et danse. Petite restauration : woak, provencette, sandwiches.

Entrée : € 5, enfants € 4.

ASA Gym, 0477/56.98.83

Hall-Expo CEVA

Samedi 11 et dimanche 12 juin 2005, de 10 à 20h

ATH AUTO SHOW 2005

Une dizaine de marques automobiles représentées. 150 voitures exposées. Animations diverses : stand de la police, buvette, petite restauration, tombolas acheteurs et visiteurs (chèques et cadeaux).

Entrée : € 2,50.

Association des Garagistes Athois et Environs, 068/45.40.94

Hall-Expo CEVA

Dimanche 26 juin 2005

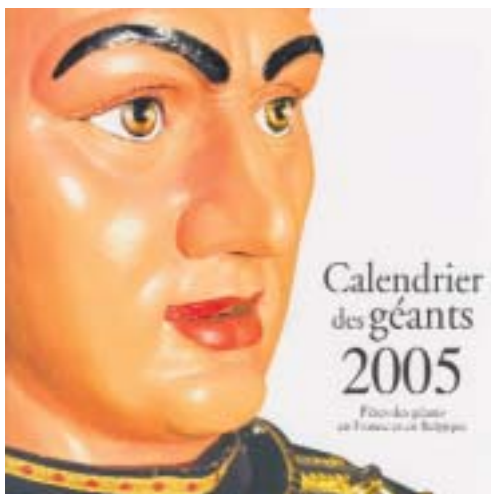
AGNEAU ET SAVEURS DU TERROIR

Redécouvrez la saveur saine et naturelle de l'agneau de nos régions.

- La race ovine à l'honneur : le Bleu du Maine.
 - Démonstration de conduite de moutons par un chien.
 - Grande exposition de moutons de toutes races et croisés.
 - Vente de moutons reproducteurs de toutes races et croisés.
 - 45^e Concours Provincial AWEOC Officiel du Hainaut des races Suffolk et Texel et 6^e Concours Interrégional des races Hampshire et Bleu du Maine.
 - Espace laine : filage et tonte à l'ancienne, démonstrations, jeux pour enfants.
 - A 11 h30, vin d'honneur offert par la Ville d'Ath et l'Association Hennuyère pour la Promotion du secteur Ovin.
 - A midi, restauration soignée par Coprosain : gigot d'agneau.
 - Dégustation et promotion de la viande d'agneau et de charcuterie à base de viande de mouton.
 - Artisans de la région et marché fermier : mise en valeur de la viande d'agneau, de fromages et produits régionaux.
 - Cérémonie protocolaire de remise des prix.
 - Démonstrations diverses : tonte de moutons, pesées d'agneaux, cotation linéaire.
 - Information aux détenteurs de moutons du Hainaut par les services techniques wallons : CISO (Centre d'Insémination Ovine de Fauxles-Tombes), AWEOC (Association Wallonne des Eleveurs d'Ovins et de Caprins), CARAH.
- Association Provinciale des Eleveurs de Moutons à Viande du Hainaut et Association Hennuyère pour la Promotion du secteur Ovin, 069/66.55.26

TOURISME, GEANTS ET MUSEES

Le calendrier des géants 2005 est sorti !



Pour la troisième année consécutive, la Maison des Géants s'est associée à la Ronde des Géants pour publier le calendrier des sorties des géants belges et français. Ce sont plus de 300 fêtes qui sont ainsi annoncées et présentées. La preuve que le monde des géants est dynamique !

Le calendrier est distribué à 45.000 exemplaires, tant du côté belge que français. Il est ainsi disponible dans tous les offices de tourisme des départements français du Nord et du Pas-de-Calais. Il s'agit donc d'un excellent document de promotion pour la Maison des Géants et de manière plus générale pour nos traditions. Le calendrier est disponible gratuitement à la Maison des Géants.

Nouvel élan pour la Tour Burbant

La tour Burbant peut être considérée comme le point de départ de la naissance de notre ville. En effet, c'est autour du donjon édifié au XII^e siècle par le comte de Hainaut Baudouin IV, que s'est développée une cité au confluent des deux Dendre. L'ensemble du site du château Burbant a été restauré de 1984 à 1988. Depuis lors, des visites touristiques ont été organisées pour visiter ce site, qui est classé patrimoine majeur de Wallonie.

Afin de développer l'attractivité touristique du lieu, un projet d'aménagement est programmé. Un spectacle multimédia prendra place au premier étage de la tour. Il proposera une plongée dans l'histoire de la ville. Un narrateur guidera les visiteurs à travers les siècles pour leur faire découvrir l'évolution d'Ath. La visite de la tour constituera donc une excellente introduction pour le touriste. Il pourra poursuivre sa visite par une balade dans le centre historique, une visite au sein des différents musées ou la découverte des attractions touristiques locales et régionales.

La mise en place du spectacle multimédia sera réalisée dans le courant du premier



semestre 2005. Il devrait être ouvert au public au début du mois de juillet prochain. Ce projet a pu être concrétisé grâce au soutien du Commissariat Général de la Région Wallonne.

"Géants d'ici et d'ailleurs"



Voici un an était créée l'association des "Amis de la Maison des Géants". Différents services étaient proposés aux "Amis" : accès gratuit à la Maison des Géants, réductions pour leurs accompagnateurs, invitation aux activités spéciales. Ils sont en outre automatiquement abonnés à "Géants d'ici et d'ailleurs", la nouvelle revue de la Maison des Géants.

Le numéro 1 vient de paraître. Au sommaire : un dossier sur la candidature internationale des géants aux chefs d'œuvre du patrimoine immatériel; les échanges internationaux; la restauration des géants de l'Ommegang de Bruxelles; les actualités de la Maison des Géants.

La cotisation 2005 des "Amis de la Maison des Géants" s'élève à € 20, à verser au compte 068-2062734-56, avec la mention "Ami de la Maison des Géants 2005".

Les personnes qui désirent le numéro 1 de "Géants d'ici et d'ailleurs" peuvent l'acheter à la boutique de la Maison des Géants.

Info : 068/26.51.70.

Le Musée National des Jeux de Paume

En mars 2001, pour la première fois en Belgique, un espace muséographique entièrement dédié au jeu de balle a été inauguré au cœur de la ville d'Ath, un des berceaux de cette belle et attachante discipline sportive. Ce musée a pris place dans un endroit surprenant : les greniers de l'Hôtel de Ville.

Le musée propose aux visiteurs un voyage passionnant dans le monde des jeux de balle, en Belgique et à l'étranger. Différents aspects historiques, sociologiques et économiques de ces jeux sont illustrés tout au long d'un parcours didactique, ainsi que par des collections, pièces et documents anciens. La reconstitution d'un estaminet, local d'une société ballante d'antan,

et la projection d'un film plongent le visiteur dans l'ambiance passionnée du monde de la balle pelote.

Le musée est ouvert d'avril à septembre, les dimanches et jours fériés, de 14 à 18h, ou sur rendez-vous toute l'année. Entrée : € 2,50. Groupe : € 1,50. Enfants -12 ans : gratuit. Gratuité également pour les membres et abonnés à "La Balle au Bond", le périodique du musée qui peut être acquis moyennant le virement de € 25 l'an, au compte 001-3338880-22.



Espace Gallo Romain



- Des visites guidées des collections permanentes de l'Espace Gallo Romain sont prévues les 3 avril, 1^{er} mai et 5 juin, à 15h. Adultes € 5, enfants € 4.
- Des visites guidées de l'exposition temporaire "De villa en villae. La campagne du 1^{er} au 4^{ème} siècles" sont prévues les 20 mars, 17 avril et 15 mai, à 15h. Adultes € 5, enfants € 4. Le 15 mai : visite guidée gratuite.
- Le 15 mai, le musée ouvrira ses portes à l'occasion du "Printemps des musées". De 14 à 18h, l'entrée sera gratuite. La thématique de cette année étant "Lumières", une animation "Autour d'une lampe à l'huile" sera organisée à 14 et à 16h. Objet symbolique mais aussi témoin émouvant de la vie quotidienne, la lampe à huile racontera son histoire, celle du potier et celle de son utilisateur.

Info : 068/26.92.33.

Pays des Collines Des idées lumineuses à Oeudeghien

A quelques encablures du Musée du Tour de France, une vocation est née il y a un peu plus de deux ans. Elisabeth et Donovan ont imaginé de transformer en bougies des personnages issus du folklore de la région. Avant de s'établir dans les Collines, et d'avoir cette lumineuse idée, il travaillait dans l'industrie chimique, tandis qu'elle étudiait la peinture à l'académie des Beaux-Arts d'Anvers.

"Quand nous nous sommes installés en septembre 2002, nous ne connaissions pas le Pays des Collines. Cette région est formidable, pleine de ressources. Notre seul regret est de ne pas l'avoir découverte plus tôt", confie Donovan. C'est dans la cuisine familiale, transformée en atelier, que naissent les sujets qui sortent des moules façonnés par Elisabeth, avec un sens du détail particulièrement aigu. Les matériaux utilisés sont de premier choix et chaque bougie prototype fait l'objet de nombreux tests avant de trouver sa forme définitive.

Si la sorcière et la chouette effraie se vendent plus qu'honorablement dans les Collines, la population athoise a été séduite par les effigies de Monsieur et Madame Goliath, fabriquées en mauve ou en jaune. "Le choix des couleurs de la ville était évident, mais nous avons volontairement évité le blanc, car les détails ne sont pas bien visibles dans cette teinte. Et nous assistons bientôt à la naissance d'une superbe Madame Victoire !", se réjouit l'artisan.



Plus de cent bougies artisanales sont chaque jour confectionnées par Elisabeth et Donovan. Quintine, Goliath, et Sébastien de Tramasure sont de mèche.

Mais la plus belle pièce produite par le couple épris de culture locale demeure sans nul doute la reproduction particulièrement fidèle de Sébastien de Tramasure, personnage indissociable de l'histoire médiévale de Lessines. "Nous nous sommes basés sur des gravures d'époque pour reproduire le plus exactement possible ses vêtements, les traits de son visage. Le travail sera identique pour l'effigie de Sœur Jeanne Duquesne de l'Hôpital Notre-Dame à la rose, un autre projet qui nous tient à cœur".

Aujourd'hui, les idées foisonnent et les demandes affluent. Des ânes, inspirés par l'Asinerie du Pays des Collines (Frasnes), sortiront bientôt des moules avant d'être soigneusement vernis, puis distribués dans certains commerces et lieux touristiques de la région. On trouve notamment ces produits à la boutique de la Maison du Pays des Collines à Ellezelles. Contact Donovan : 0497/53 43 46.

Un pass touristique

Dans les prochaines semaines, tous les Athois recevront dans leur boîte aux lettres un pass touristique. Toutes les attractions touristiques de la région se sont associées afin de faire profiter tous les habitants du Hainaut occidental de réductions sur leur prix d'entrée. Une bonne occasion de (re)découvrir toutes les richesses de notre région.

Recherche guides néerlandophones et anglophones

L'Office du Tourisme d'Ath recherche une ou plusieurs personnes qui pourraient assurer des visites guidées en néerlandais et en anglais de la Tour Burbant et du centre historique. Une formation sera dispensée afin que les candidats-guides puissent se familiariser avec le patrimoine et l'histoire de notre cité. Les personnes intéressées peuvent contacter Laurent Dubuisson, à l'Office du tourisme, 068/26.51.70.

ARCHIVES, BIBLIOTHEQUE, ESPACE MULTIMEDIA, LUDOTHEQUE

La bibliothèque Jean de La Fontaine au service de la personne handicapée



C'est en 2003, dans le cadre de l'année européenne de la personne handicapée, que la bibliothèque Jean de La Fontaine a mis sur pied un projet d'animation pour adultes handicapés mentaux. Si les locaux de la bibliothèque avaient été conçus dans le but d'accueillir des personnes handicapées physiques, rien n'avait encore été fait pour sensibiliser aux livres les personnes atteintes d'une déficience mentale.

La collaboration a débuté avec le centre de jour "Les Tournesols". Après une visite de la bibliothèque, des pensionnaires de cette institution ont participé à une série d'animations. Celles-ci ont débouché sur la réalisation de plusieurs livres. Dans ce cadre également, "Le Rebond", groupe composé, entre autres, d'enfants handicapés mentaux, a suivi quelques animations "lecture".

Les visites en bibliothèque permettent, au fil du temps, d'autonomiser la personne au sein de la bibliothèque. L'implication dans un atelier créatif amène les participants à se responsabiliser. Ils deviennent acteurs d'un projet rendant les rencontres plus ludiques. Les visites favorisent aussi la socialisation de la personne handicapée en la confrontant au public de la bibliothèque Jean de La Fontaine.

En l'espace d'une année les participants sont devenus des lecteurs à part entière. La plupart se sont inscrits à titre individuel et choisissent des livres en dehors des visites de groupe. La bibliothèque qui leur était totalement étrangère est devenue un lieu de rencontre dans lequel ils peuvent trouver des informations et des lectures adaptées. Les collections de la bibliothèque se sont également enrichies dans le domaine des handicaps par l'acquisition d'ouvrages spécialisés dans ce domaine.

Aujourd'hui, la collaboration a pris plus d'ampleur, "Les Heures Heureuses" et "Les Tournesols" participent à des projets à long terme, dont la réalisation d'un guide de l'utilisateur adapté aux personnes handicapées et aux autres. "Le Rebond" poursuit ses visites ponctuelles, tandis que d'autres institutions spécialisées ont été contactées afin de poursuivre avec la bibliothèque l'intégration de la personne handicapée.

Les Archives de la Ville



L'Administration communale d'Ath s'est dotée d'un Service d'Archives au début des années 1840 à la suite de la publication de la Loi communale. A partir de décembre 1896, le service communal ouvre ses portes aux chercheurs et au public. En 2000, il s'installe dans des locaux rénovés au Boulevard du Château.

Les Archives de la Ville, dont la vocation première est de contribuer au bon fonctionnement de l'Administration, conservent des documents, du XIV^e siècle à nos jours, produits par les différentes institutions des dix-neuf communes de l'entité. Au cours de ces dernières années, autant pour les recherches particulières que scolaires, deux axes importants se dégagent auprès des personnes fréquentant la salle de lecture : la généalogie et l'histoire locale et régionale. Aussi, les Archives de la Ville continuent à développer une riche bibliothèque spécialisée en ces

domaines. Elles comptent notamment une section, dénommée Bibliothèque Athoise, qui regroupe des ouvrages traitant d'Ath et de son Arrondissement. Elle dispose également d'une belle collection de la presse locale dès le XIX^e siècle, des travaux de fin d'études, des publications d'associations locales, etc.

On ne peut que se réjouir de la fréquentation de la salle de lecture. Depuis 2000, le nombre des chercheurs s'est accru de 25 % et le nombre annuel de visites avoisine le millier. Les lecteurs proviennent à 55 % de l'arrondissement d'Ath, dont seulement 40 % habitent l'entité. Chaque année, les archives athoises constituent la matière première à la rédaction de mémoires de licence auprès des départements d'histoire des universités francophones.

Les archives d'une administration communale telle que la nôtre sont sans cesse en mouvement et en phase avec leur époque. De plus en plus de documents sont produits au départ du support informatique. Les Archives Communales développent depuis début 2005 un système de gestion électronique des dossiers conçus par les différents services de l'Administration au départ de leur ordinateur.

La salle de lecture des Archives de la Ville d'Ath est accessible au public chaque lundi de 8 à 17h (sauf jour férié), Boulevard du Château, 16 (tél. **068/26.92.31**). Pour plus d'informations, voir le site www.ath.be

Déjà 8.000 usagers à l'espace multimédia de la Bibliothèque

Depuis son ouverture en mai 2000, l'espace multimédia a déjà accueilli plus de 8.000 personnes. Six postes sont mis gratuitement à la disposition du public 11 heures par semaine. Les utilisateurs peuvent consulter Internet, utiliser les logiciels bureautiques traditionnels, effectuer des recherches documentaires. Sur simple demande, les associations et groupes d'éducation permanente y ont accès en dehors des heures habituelles d'ouverture.

L'espace multimédia de la Bibliothèque Jean de la Fontaine est accessible les mercredi et samedi de 13h30 à 17h30, le mardi de 16 à 19h. Un accès à Internet est également mis à la disposition du public en salle de lecture de la Bibliothèque aux heures habituelles d'ouverture.

La Bibliothèque propose aussi gratuitement des séances d'initiation aux nouvelles technologies les samedis matins, de 9 à 12h : traitement de texte Word, le 23 avril; initiation à Windows, le 14 mai; initiation à Internet, le 28 mai; sécurité sous Windows, le 11 juin; courrier électronique, le 18 juin.

Mille jeux, un lieu : la ludothèque Pirouette

Au cœur de notre bonne ville, venez découvrir une caverne d'Ali Baba pleine de surprises. Des jeux d'éveil, de langage ou de réflexion, des jeux drôles ou malins, des jeux de rôles ou de stratégie, plein de jeux pour toutes vos envies ! Petits et grands, en famille ou en groupe, chacun y est le bienvenu. Des animations et des soirées jeux sont régulièrement organisées pour le plaisir de la découverte de jeux nouveaux.

Vous avez perdu le goût du jeu ? Quelle tristesse ! Retrouvez avec nous la convivialité des veillées d'autrefois, la gaieté du jeu en famille ou entre amis. A bientôt et bon jeu !

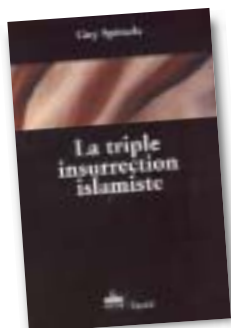
A l'occasion des fêtes de fin d'année, la Bibliothèque et la Ludothèque ont proposé aux enfants des séances de lecture suivies par des ateliers d'activités. Les enfants ont ainsi réalisé des moutons en carton pour la décoration de la crèche de la Grand-Place, un jeu à ramener chez soi et des galettes à déguster en famille.



LIRE

La triple insurrection islamiste

Guy Spitaels



Paru début 2003, "l'Improbable équilibre", de Guy Spitaels, couvrait trop peu l'Islam et la Chine. Commencé au printemps 2003, en pleine guerre d'Irak, "La triple insurrection islamiste" qui vient de sortir, comble une partie de la lacune. Deux à trois ans de réflexions, de lectures, de voyages, de rencontres, débouchent aujourd'hui sur une véritable somme de plus de 500 pages d'analyses remarquables.

Professeur d'université, plusieurs fois ministre, vice-Premier ministre, président de la région Wallonie, ministre d'État belge, Guy Spitaels fut le patron des socialistes wallons pendant les années 1980 et est président d'honneur de l'Internationale socialiste. Il a pu consacrer un temps exceptionnel à la Belgique et il a su se constituer un réseau unique de relations dans le monde. Quand il va, par exemple, en Iran pour préparer son livre, il rencontre le président de la république, l'ambassadeur de Belgique en Iran, mais aussi les chefs de l'opposition. Ce réseau extraordinaire ajouté à la qualité intellectuelle du personnage, donnent une oeuvre qui allie la rigueur de l'universitaire et la vision de l'homme d'État.

Ni vision cataclysmique du choc des civilisations entre Islam et Chrétienté, ni non plus vision bêtement optimiste, l'Islam recouvre selon l'auteur trois réalités différentes. Il y a d'abord la lutte de certains peuples contre les "dynastes" royaux ou républicains, corrompus, généralement liés à l'Occident, et qui empêchent tout développement de leurs pays (Algérie, Egypte, Ouzbékistan). Il y a ensuite les luttes d'indépendance nationale (Cachemire, Palestine, Tchétchénie et Mindanao). Il y a enfin les actions plus ambiguës d'Al Qaïda, des Talibans et de Zarqaoui, de tous ces "fous de Dieu" qui constituent un étrange mélange de guerre contre les infidèles mais surtout la revanche de l'Orient sur l'Occident.

Ecrire constitue pour Guy Spitaels une manière de renouer avec la première partie de sa vie professionnelle : ses 15 années à l'université avant ses 25 ans en politique. L'ascèse de l'écriture qui l'aide à une meilleure compréhension du monde, sont pour lui un moyen d'être heureux. C'est un bonheur qu'il nous fait grandement partager. Remarquable analyse ! Coédition Luc Pire-Fayard. € 25. Dans toutes les librairies d'Ath.

Guy Spitaels donnera une conférence sur le contenu de son nouveau livre, le mardi 24 mai, à 14h30, au Palace (voir p. 22).

Les vendanges de la solidarité

Le 30 juillet 2004, la violente explosion d'un gazoduc coûte la vie à plusieurs personnes dont des

pompiers et un policier de la ville d'Ath. Afin de rendre hommage à ces victimes et d'apporter une aide concrète aux familles cruellement touchées par la catastrophe, Jean-François Masson a réuni sept artistes de renom au cours d'un récital en l'église Saint-Julien le 27 novembre 2004. Aux côtés d'illustres régionaux, comme José Van Dam, Jean-Claude Drouot et Jean-Claude Molle, les musiciens Bernard Focroulle, Roberto Giordano et Justus Grimm se sont succédé durant une soirée inoubliable présentée par Pierre Dherte. La Princesse Mathilde et des représentants de divers gouvernements ont assisté à l'événement. Quelques sociétés ont également contribué au bon déroulement du spectacle et au buffet qui s'en suivit.



Pour compléter le tout, un programme copieux fut imprimé. Outre une biographie de chacun des artistes et la présentation du comité organisateur et des sponsors, Jean-François Masson a fait appel aux historiens de la ville et de la région qui se sont exercés à broser en plusieurs tableaux les principales calamités qui ont secoué la ville au cours des siècles, ainsi que les services communaux qui ont contribué à remédier aux sinistres. Jean-Pierre Ducastelle reprend par le menu les incendies et les épidémies qui ont frappé Ath du XIV^e au XIX^e siècle. Pascal Deloge s'arrête aux sièges et occupations militaires jusque la Libération de 1944. Laurent Dubuisson aborde la manière dont la Ducasse a résisté à ces multiples vicissitudes du temps. Fêru d'histoire monarchique, Christian Cannuyer relève les visites royales à Saint-Julien. Par ailleurs, le même historien se fend d'un exercice littéraire qui rapproche la puissance de notre ducasse traditionnelle et l'impact symbolique du combat de David contre Goliath. Adrien Dupont jette ensuite un bref regard historique sur les corps des pompiers volontaires et des policiers athois aux XIX^e et XX^e siècles. Finalement, David De Roy clôture le programme par une présentation de l'existence éphémère des deux ensembles musicaux qui ont germé au sein de la compagnie des pompiers d'Ath.

Les bénéfices récoltés par la soirée du 27 novembre et par la vente de son programme - plus de € 40.000 ! - ont été versés à l'ASBL qui contribue à soutenir les familles des victimes de la catastrophe de la zone industrielle de Ghislenghien. A.D.

Quand amour ne rime plus avec toujours

Christiane Olivier



Suite à la Grande conférence athoise organisée par le "Planning Familial" d'Ath le 2 mars dernier au Palace, comment ne pas recommander le livre dont la psychanalyste Christiane Olivier s'inspira pour donner sa conférence ?

La structure familiale a subi de très profondes mutations ces dernières décennies. Les amoureux d'aujourd'hui

n'ont plus le temps de rêver du couple et de sa durée, car l'impératif est de "jouir". Ils se mettent rapidement à partager la vie pour profiter de leur passion. Ils ont à peine le temps de voir la passion se faner qu'ils passent à l'autre "jouissance" : faire un enfant. Tout est parfait jusqu'à la nais-

sance, puis ils réalisent que l'enfant, ce n'est pas que du plaisir... d'où reproches, disputes et divorce ! Chacun repart très pressé de ne pas laisser passer le prochain train de la passion, espérant un meilleur objet d'amour. Et reprend le cycle infernal de "ensemble, on se dévore l'un l'autre", suivi de ralentissements, déceptions, questions... et on se sépare, mais cette fois pour rester seul. Mais on rencontre un autre parent d'âge moyen, avec un enfant aussi. On repart, avec cette fois une nouvelle famille, multiple, joyeuse ou douloureuse, et dont on ne connaît pas la durabilité.

Avec bon sens, Christiane Olivier explique comment l'exigence contemporaine de bonheur débri-dé nous fait tomber dans tous les panneaux, et suggère la façon de les esquivier, afin d'éviter bien des erreurs, dont les enfants font souvent les frais. Albin-Michel, 2004, 153 pages, € 13,90.

De l'enfant roi à l'enfant tyran

Didier Pleux

Aucune contrainte, aucune frustration, l'enfant roi vit dans un monde aseptisé où ses besoins sont assouvis dans la minute qui suit. De là à devenir l'enfant tyran que les parents redoutent, il n'y a qu'un pas... souvent franchi !



Didier Pleux, psychologue français, dans son livre "De l'enfant roi à l'enfant tyran", vulgarise des considérations pédagogiques en les expliquant par des exemples tirés de la vie quotidienne avec des enfants. L'auteur explique comment, en quelques mois, le bébé devient un véritable bourreau domestique. Comment il prend toute la place dans une famille, épuisant ses parents complètement démunis face à ses comportements. Parallèlement à l'analyse du mécanisme qui donne une place centrale à l'enfant dans une famille, l'auteur propose des pistes d'action et des idées pour construire son point de vue de parent, d'éducateur. Odile Jacob, 2002, 286 pages, € 22,50. S.D.K.

Enfants-rois, plus jamais ça !

Christiane Olivier

Prenant position pour l'indispensable fermeté des parents vis-à-vis de leurs enfants, Christiane Olivier, psychanalyste française, explique comment la relation parents-enfant peut contribuer à la fabrication d'un enfant tyran. L'analyse proposée, bien que parfois trop psychanalytique et radicale à notre goût, permet de comprendre les mécanismes qui contribuent à faire d'un enfant un être qui ne supporte pas la contrainte. Albin Michel, 2002, 150 pages, € 12,50. S.D.K.



La Maison Culturelle d'Ath Le Palace

Réservations : 068/26.99.89
mca@ath.be

Le bureau de location est ouvert le mardi de 14 à 18h, le mercredi, le jeudi, le vendredi et le samedi de 10 à 13h et de 14 à 18h.
Les expositions gratuites sont accessibles aux mêmes horaires.

Concert

Souad Massi

Musique du monde
Jeudi 14 avril à 20h, au Palace



Elle est métisse dans l'âme, ouverte sur le monde et attachée à ses racines. Femme, musicienne et porte-parole de la cause berbère, elle dégage une émotion bouleversante soutenue par de merveilleuses capacités vocales et un visage d'ange. Grâce à la pureté de la voix et au jeu de guitare raffiné, voici une Joan Baez nord-africaine. D'ores et déjà, elle s'est donnée une envergure mondiale : Disque d'or en France, passage prestigieux à l'Olympia.

Le grand orchestre de Raphaël Hertsens

Tout pour la musique
Samedi 16 avril à 20h, au Palace



Le Fifty-one Club d'Ath organise une grande soirée musicale au profit de l'ASBL "Une note pour chacun", association qui met sur pied des animations musicales pour enfants dans les hôpitaux. Trente musiciens professionnels, réunis sous la direction de Raphaël Hertsens, interpréteront un programme instrumental varié et original, allant du classique au jazz, en passant par la variété avec chanteurs, chanteuses et solistes de talent. La présentation de la soirée sera assurée par Yves Dath.

Expositions

Camille De Taeye - Alain Winance

Dessins "Sur le motif"
Jusqu'au 16 avril

Camille De Taeye "s'en prend aux plus grandes et aux plus abruptes qui soient, celles de la montagne approchée, de plus en plus serrée, qui, au cœur de son œuvre, y insuffle non pas le pittoresque, mais la hantise de la spatialité et la dimension de vertige qui la traverse et nous la transmet". Quant à Alain Winance, "ce sont des espaces de bord de mer du Nord qu'il choisit de déposer sur la toile ou sur le papier. Ils sont le beau prétexte pour tenter de rendre ce qui est au-delà de la forme porteuse et que le regard du peintre sait mieux capter que les autres : variations sur l'air qui rend uniques ces paysages et leur lumière".



David Van Wayenberge

Peinture
Du 22 avril au 28 mai

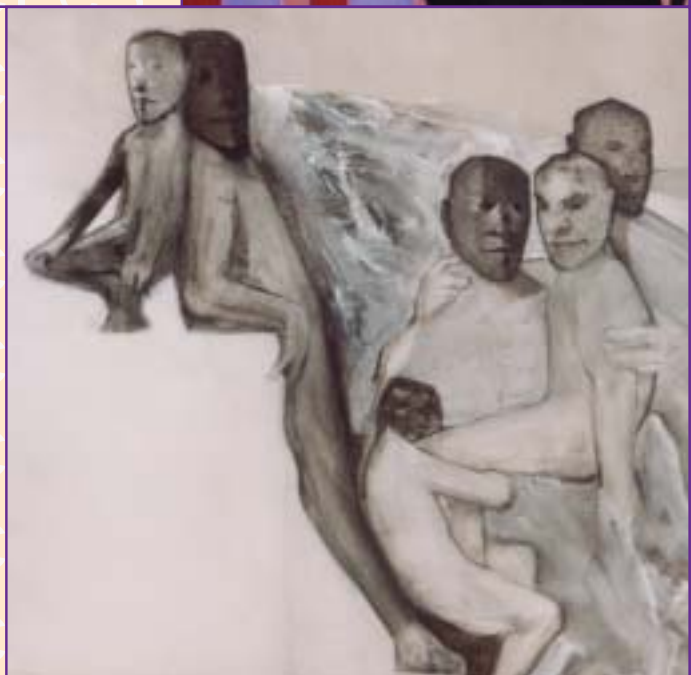
L'artiste pratique une peinture abstraite géométrique, développe une réflexion sur l'espace, la couleur, la surface. Il puise son inspiration dans l'histoire de l'art, l'architecture contemporaine, son enfance, les signes héraldiques, son quotidien. Peinture pigmentée à l'huile ou à l'acrylique, étendue en fines couches transparentes ou en matières à l'aide d'un pinceau, sur toile, papier ou bois. La toile est rythmée par un jeu de rayures et de damiers formant une tension à l'intérieur de celle-ci.



Eric Kengen

Peinture
Du 4 juin au 2 juillet

Chemin faisant, sans hausser le ton, Eric Kengen développe une œuvre qui chemine avec lui autour et au cœur de l'être. Dessins ou peintures, grands ou petits formats, la patte Kengen se vérifie dans une architecture des formes qui n'en finit pas d'interpeller, tant par ses élisions inattendues que par ses charges émotives.



Les Sortilèges au Château

Scènes Surprises Musicales

Rendez-vous de l'Hélicon

Mercredi 4 mai, à partir de 19h30

Cette année, les scènes surprises seront musicales. Au rythme des musiques du monde et d'ici, vous découvrirez des lieux et des artistes surprenants. Quatre petits concerts, quatre lieux pour une visite guidée insolite et le plaisir de vous offrir une soirée riche en émotions et en surprises. Rendez-vous au Palace. Trois circuits : 19h30, 20h et 20h30. Durée du circuit : 2h30. Prix : entre € 8 et 12. Réservation : **068/26.99.89**.

La Tour du Monde en 80 jours

Jeudi 5 mai



Jusqu'au 5 du 5 en 2005, vous irez à la recherche des 5 continents grâce à vos 5 sens !

Projections d'images planétaires, concert de carillon intercontinental, marché aux épices et senteurs venues d'ailleurs, installation d'objets et de souvenirs de vacances, et une grande cuisine de toutes les saveurs, auront fait de vous un globe trotter du troisième millénaire. Et le jeudi de l'Ascension, le jeudi de tous les 5, la grande aventure imaginée par Jules Verne fera sa dernière escale à Ath ! Dernière escale musicale, théâtrale et conviviale. Vous déambulez dans le plus beau Baz'Art du monde et vous goûterez aux mets délicats. Les enfants aussi seront à l'honneur. A la "Tour" d'embarquement, vous recevrez un ticket pour une destination imaginaire et vous participerez à la découverte de l'univers des cultures du monde.

Enfin, après avoir "jeté" les sorts universels, à l'invitation de Centre des Arts de la Rue, la compagnie de la Sonnette, vous emmènera dans "La grande ballade de Jules Verne" dont on célèbre le centenaire du décès cette année ! En guise d'apothéose, une belle parade arpentera les rues du centre-ville.

Touchons le Monde



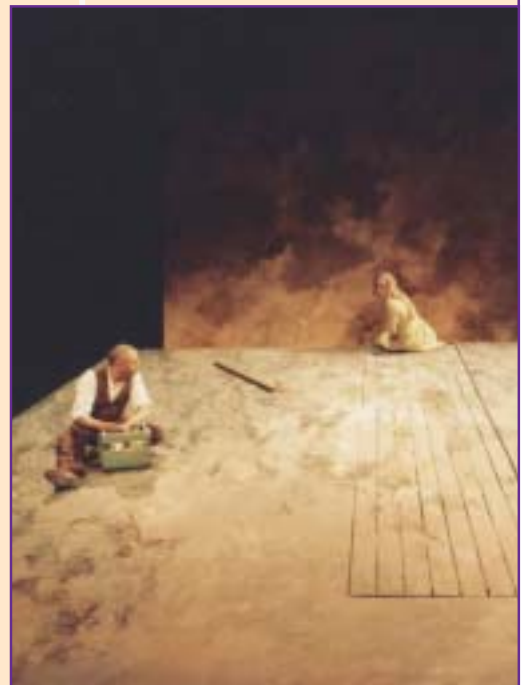
En quête de nos rêves, nous avons tous parcouru des kilomètres autour du monde. Tous nous avons au fond de la mémoire, et dans nos tiroirs, des cartes postales, des cartes routières, des tickets de musées, lave de volcan, sable d'Abidjan,

Théâtre

Des couteaux dans les poules

Vendredi 22 avril à 20h, au Palace

De David Harrower. Mise en scène : Philippe Sireuil. Avec : André Baeyens, Bernard Sens, Céline Rallet. Un chef-d'œuvre initiatique et pénétrant, métamorphosé tant par sa mise en scène puissante que par sa brillante interprétation. C'est l'histoire d'un triangle traditionnel - jeune femme, mari laboureur, amant meunier - serti dans la glaise d'une campagne des temps anciens, là où Dieu imprègne êtres et choses, où champs et femmes sont un même terrain à labourer, là où celui qui ne vit pas dans la norme de la communauté est l'objet de haine. "Ca sent le cheval et la sueur. Un drame ancré dans les campagnes, pas facile d'accès mais fascinant avec d'excellents acteurs". LLB (3 étoiles).



Claude Gueux

Jeudi 28 avril à 20h, au Palace

De Victor Hugo. Mise en voix : Alexandre von Sivers. Avec Olivier Massart, élu meilleur comédien en 2003 aux Prix du Théâtre. Un court roman de Victor Hugo en phase avec une problématique toujours actuelle de notre société : face à l'arbitraire et à l'abus de pouvoir, le prix d'une vie et la force d'un homme. En 1834, l'ouvrier Claude Gueux, arrêté pour une broutille est, par un misérable concours de circonstances, condamné à mort. Deux ans plus tard, Victor Hugo prend la plume et démontre par l'absurde les limites de nos sociétés de punition. Avec "Claude Gueux", on se dit qu'ici, on ne coupe plus les têtes. Mais les aide-t-on toujours à pousser ?



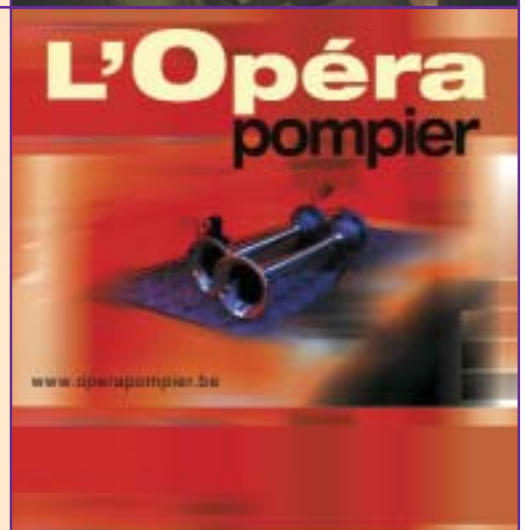
L'opéra pompier

Vendredi 20 mai à 20h

et dimanche 22 à 16h

lieu à déterminer

Un authentique camion de pompier (Magirus Deutz de 1964) déploie sa grande échelle de 30 mètres pour offrir à un chef d'orchestre mégalomane, une plate-forme à ses frasques musicales les plus excentriques. Accompagnée d'acolytes pour le moins déjantés, cette équipe de pompiers iconoclastes mettra le feu à vos oreilles et tentera par tous les moyens de séduire la Belle au barbecue.



coquillage de Middelkerke, bouts d'étoffes, photos et autres souvenirs.

À partir du vendredi 15 avril jusqu'aux Sortilèges, vous êtes invités à habiller la tour qui se trouvera devant la fontaine face à la rue du Gouvernement

en y accrochant un souvenir de voyage. Munissez-vous de corde, de pince à linge ou d'un bout de fil de fer pour le fixer aux parois de la tour. Au besoin, pensez à le plastifier pour le protéger de la pluie et veillez à ne pas dépasser 50 grammes. Renseignements : **068/26.99.93**.

AGENDA

MARS

jusqu'au	16-04	Exposition de dessins. Palace. Voir p. 33.			
ve 18-03	18h30	Souper des Diablotins. Stade des Géants. Apéro, 1/2 pintadeau ou poulet, croquettes, poires aux aïelles. Adultes : € 12; enfants : € 6. Org.: Royal Géants Athois, 0476/64.17.00.		12h	4^{ème} Repas de cuisine régionale. Ecole communale d'Isières. Apéritif, côté de porc à l'berbouille (ou salade), frites à volonté, dessert. € 9; enfants € 5. Rés.: Présence et Action Culturelle, 0475/57.74.86.
	20h	"Islam, Islamisme et citoyenneté". Conférence. Campagne citoyenne athoise. Voir p. 19.		14h	Fête du printemps de l'Ecole maternelle d'Houtaing. Salle de Musique d'Houtaing. Org.: Ecole communale maternelle d'Houtaing, 068/64.51.80.
	20h	"L'Unicef, de l'après-guerre à nos jours". Conférence. Campagne citoyenne athoise. Voir p. 19.		15h	Visite guidée de l'exposition "De Villa en villae". Espace Gallo Romain. Voir p. 30.
ve 18-03 au lu 21-03		Foire commerciale du printemps. Second W.E. CEVA. Voir p. 28.	lu 21-03	11h	Grande Par-Ath pour la paix. Centre-ville. Campagne citoyenne athoise. Voir p. 19.
sa 19-03	10h	Atelier d'expression plastique autour de l'exposition en cours au Palace. Org.: Maison Culturelle d'Ath, 068/26.99.99.	lu 21-03 au ma 29-03		Campagne de propreté 2005. Dans toute l'entité. Campagne citoyenne athoise. Voir p. 19.
	10h30	4^{ème} Crossage d'Isières. Départ : buvette de la J.S. Isières au Castillon. Centre du village fermé. Inscription : € 5. Vente de crosses € 25, et cholettes € 3. Restaurations sur le parcours. Org.: J.S. Isiéroise, AGI, PAC, Géants, Café de la Place, Salon Colette, Café des Prisonniers, Fraternelle Isiéroise, Café Belle-Vue, Moto Club Tigers, LAPIN, Ecurie de la Passion, 068/84.16.61.	lu 21-03 au lu 11-04		"Œuvres réalisées à partir de matériaux destinés à être jetés". Exposition. Campagne citoyenne athoise. Voir p. 20.
	14h	Portes ouvertes et chasse aux œufs. Ecole communale du Faubourg de Tournai. Org.: Ecole communale du Faubourg de Tournai, 068/33.75.13.	ma 22-03		Excursion à Soignies et Ecaussines-Lalaing. Org.: UTD-MCA, 068/26.99.96.
	18h30	Souper de l'Echevin Geneviève Bottequin-Leclercq et du Conseiller communal Marc Lacman. Ecole communale de Ligne. Buffet froid à volonté (poissons, viandes, crudités, sauces). Ambiance musicale. € 15; 7 à 12 ans € 7; moins 7 ans € 0. Tarte et café : € 2. Insc.: Section P.S. de Ligne-Houtaing, 068/64.56.14.	je 24-03	20h	"Good bye Lenin", de W. Becker. Cinéma Ecran. Campagne citoyenne athoise. Voir p. 20.
	20h	Concert des lauréats de l'Académie de musique. Avec la participation de l'Orchestre symphonique de l'Académie. Palace. Org.: Académie de Musique d'Ath, 068/84.14.37.	ve 25-03		Randonnée nocturne. Du Relais du Fayt à Grandglise à la Fontaine Bouillante aux Ecacheries. Org.: Amis de la Nature, 068/28.09.09.
sa 19-03 et di 20-03	20h et di 15h	Théâtre, à l'occasion du 110 ^{ème} anniversaire des Amis du Plaisir de Moulbaix. Salle des Fêtes de Moulbaix. Org.: Les Amis du Plaisir de Moulbaix, 068/84.08.62.	ve 25-03 au lu 28-03		25^{ème} anniversaire du jumelage entre Meslin-l'Evêque et Meslin-Tregenestre (Bretagne). Accueil avec la Fanfare sur la Place de Meslin-l'Evêque.
sa	8h	Week-end de pêche Télévie à Ath. Etang "Les Bistouilleux". Au profit du Télévie. Pêche à l'américaine. € 40/équipe, repas compris.	ve	17h30	Hommage aux victimes de Ghislenghien à l'arsenal des pompiers, par une délégation franco-belge. Echange entre les communes jumelées du Hainaut Occidental sur les enjeux du jumelage. Festival de Fanfares : Meslin-l'Evêque, Ormeignies, Arc-Watripont. La Couturelle.
di	8h	Journée truites. € 30, repas compris. Repas seul : € 10 (rés. pour le 14.03). Télévie Ath : 0497/11.31.10.	sa	9h30	Bal Oberbayern : Die Jungen Tyroler Von Vielen Talern. Entrée : € 3. La Couturelle.
sa 19-03 au ve 25-03	9h	"L'Unicef, de l'après-guerre à nos jours". Exposition. Campagne citoyenne athoise. Voir p. 19.	di	10h15	Messe de Pâques animée par la chorale Edelweiss.
di 20-03	8h	43^{ème} Marché aux fleurs de la Saint-Joseph. Place du Faubourg de Mons. Fleurs, brocante, puces. Jusqu'à 13h. Org.: Les Gais Lurons, 068/28.65.24.		11h15	Inauguration de l'Espace Francis Denis et de la rue d'Armor. Défilé de vieux tracteurs de la Place vers la rue d'Armor.
	10h	"L'émigration belge aux 19^e et 20^e siècles". Conférence. Campagne citoyenne athoise. Voir p. 19.		12h30	Concert apéritif avec Les Winners. Chasse aux œufs.
				13h	Repas de Pâques : apéro, porcelet farci, croquettes, dessert. Adultes : € 15. Enfants : € 10.
				14h30	Rallye de vieux tracteurs. Remise des récompenses.
				21h	Concert Rock avec Skarbone 14, Beverly Pils, Bob's. Entrée : € 5. La Couturelle.
			lu		Journée à Paradisio. Soirée : adieux au Tchop. Org.: Comité de jumelage Meslin-Meslin, 068/55.12.04.
			sa 26-03	10h	Chasse aux œufs. Sur la plaine de jeux derrière l'Ecole de Ligne. 10h pour les 1 à 6 ans. 11h pour les 7 à 11 ans. € 1 par enfant, sur inscription. Pistolet + saucisse barbecue : € 2. Insc.: Arts et Loisirs Ligne, 068/28.36.17.
			sa 26-03 et di 27-03		Repas musical des conseillers communaux Patrice Bougenies et Bruno Montanari. A l'Ecole

communale d'Isières. Kir, pêche au thon, steak sauce béarnaise ou à la provençale, ou américain, frites, crudités, tarte au choix. Steak € 16 (moins 12 ans € 10); américain € 11 (moins 12 ans € 6). Bénéfices au profit d'œuvres sociales et éducatives. Inscr.: 068/28.00.60.

sa 26-03 au lu 18-04

"Carnet de voyage de Tallinn à Nicosie". Exposition. Campagne citoyenne athoise. Voir p. 20.

sa 26-03 au lu 27-06

Pavoisement aux couleurs d'Europe. Centre-ville. Campagne citoyenne athoise. Voir p. 20.

lu 28-03 10h

3^{ème} Chasse aux œufs. Au Clos du Luron, derrière l'église d'Ormeignies. A 10h : chasse des petits poussins (0 à 6 ans). A 11h30 : chasse des lapins (6 à 12 ans). Marché de Pâques, buvette, restauration sous réservation. Avec l'équipe de "I faut l'fait d'Ath"
Org.: Section du PS de Moulbaix-Ormeignies, 0497/39.18.66.

Vacances de Pâques

Activités pour enfants de 2 1/2 à 12 ans, au 10, Grand Rue des Bouchers.
Org.: Solidarité Athoise, 068/28.06.51.

ma 29-03 au ve 01-04

Visite des châteaux de la Loire. Blois, Chenonceau, Amboise, Azay le Rideau, Villandry, Clos Lucé, Chambord. € 180, voyage en car, séjour en demi-pension, entrées des châteaux.
Org.: Amis de la Nature, 068/28.09.09.

me 30-03 20h

"La mer monte", comédie de Gilles Porte et Yolande Moreau (France). Cinéma Ecran.
Org.: Mercredi du cinéma, MCA, 068/26.99.99.

je 31-03 14h30

Assemblée générale de la Fédération royale nationale des Invalides de guerre. Café "Le Central".
Org.: F.R.N.I. Régionale d'Ath.

je 31-03 au di 03-04
je et ve 20h
sa et di 16, 18 et 20h

"Veillée funèbre", de Guy Foissy. Par la Troupe du Huit, en la classe n° 11 de l'Académie de musique, avec Marie Defraeye, Maïté Dignef, Emilie Van Wymeersch et Delphine Voets. Entrée : € 8 (adultes), € 5 (étudiants), € 2,50 (- 12 ans).
Org.: Troupe du Huit, 068/84.33.54.

AVRIL

ve 01-04 et sa 02-04
20h

"Ma femme est folle", comédie en deux actes de Jean Barbier, par la troupe "Les Doux Dingues". Salle de Musique d'Houtaing.
Org.: Les Doux Dingues, 068/64.66.75.

sa 02-04 19h

Concert de Printemps par la Fanfare Royale Union Saint-Martin, sous la direction de Walter Meneghello. Arsenal des pompiers. Entrée gratuite. A 21h : souper et soirée dansante, animation SDRSonorisation. Poulet, frites, sauce provençale (traiteur Laporte) : € 13 adultes, € 5 enfants -12 ans.
Rés.: Service incendie, 068/28.01.40.

sa 02-04 et di 03-04
sa 14h
15h
di 11h

Festivités à Moulbaix. Salle du Patronage.
Tir à l'Arc, du roi de la Fanfare.
Tir ouvert au public. € 100 de prix et nombreux lots.
Concert par la Royale Union des Fanfares Sainte-Cécile de Moulbaix.
Repas : brochettes, saucisses, salade, frites. Adultes € 10, enfants € 7.
Concert et audition des élèves de l'école de musique de Moulbaix.
Org.: Royale Union des Fanfares Sainte-Cécile de Moulbaix, 068/28.08.53.

di 03-04 10h

"Méfaits du dopage sur le sport", conférence par le Docteur Dieux. Le Jardin de pensées. Château

15h

ve 08-04 19h30

ve 08-04 au di 10-04
ve et sa 20h
di 15h

sa 09-04 19h30

di 10-04 8h

10h

16h

lu 11-04 20h

lu 11-04 au sa 16-04

ma 12-04 14h30

je 14-04 20h

ve 15-04 19h

sa 16-04

19h

20h

sa 16-04 et di 17-04

Burbant. Entrée : € 1,20.
Org.: Commission qualité de la vie, MCA, 0479/74.97.27.

Visite guidée de l'Espace Gallo Romain. Voir p. 30.

"Les vins de fruit", conférence par M. Liépin. Maison du Peuple de Maffle.
Org. Cercle horticole de Maffle, 068/28.18.70.

"Ma femme est folle", comédie en deux actes de Jean Barbier, par la troupe "Les Doux Dingues". Salle de Musique d'Houtaing.
Org: Les Doux Dingues, 068/64.66.75.

Banquet des conseillers A.T.H. (Alternative pour Tous les Habitants") Roland Foucart, Jean-Claude Deroux, France Vandamme. Porto au fût, buffet fromages ou assiette anglaise, buffet desserts et café. Avec The Cosmos, MAG Sonorisation. Ecole communale d'Isières. Adultes € 15; enfants -12 ans € 7,50.
Org.: Mouvement A.T.H., 0477/69.38.21.

2^{ème} Marche Télévie "A toi l'espoir". 5, 10 et 15 km. € 1. Ecole communale de Ligne. Petite restauration, bières spéciales. Insc. jusqu'à 15h. Au profit de Télévie.
Org.: Télévie Ath, 068/84.11.84.

Bourse de véhicules anciens. CEVA. Voir p. 28.

"Mômes Festival : Jack et Jack", spectacle pour enfants à partir de 4 ans (les parents peuvent participer aussi), de et avec Claude Beyens et Grégory Brotcorne. Grimages, jeux et crêpes. € 5 et € 3 pour les groupes de minimum 5 personnes. Ecole communale de Meslin-l'Evêque.
Org.: La Petite Valise aux Rêves, 0474/71.01.78.

"Les héros de la nature, de Bornéo aux Féroé, de l'Ouganda à l'Australie". Exploration du Monde. Palace.
Org.: Exploration du Monde, 068/26.99.89.

"Œuvres d'artistes handicapés". Exposition. Campagne citoyenne athoise. Voir p. 20.

"L'Europe des 25, espérance ou échec ?", Conférence UTD. Campagne citoyenne athoise. Voir p. 20.

Souad Massi. Concert au Palace. Voir p. 33.

Souper fromage. Ecole communale de Rebaix.
Rés.: Ecole communale de Rebaix, 068/28.25.38.

Journée de pêche à la truite. Etangs d'Horimetz à Chièvres.
Org.: Les Rigolos, 068/28.64.62.

Traditionnel souper de l'Ecole communale d'Arbre. En la Salle "La Tannerie".
Rés.: Ecole communale d'Arbre, 068/28.16.88.

Souper des crèches "Les Oursons", "Les Mésanges", et de l'ASBL "Solidarité Athoise". Institut Renée Jeoffroy à Irchonwelz.
Rés.: 068/28.06.51.

Souper spaghettis. Salle des Fêtes de Ghislenghien. € 8 adultes; € 4 enfants.
Rés.: Les Tortues Meslinoises, 068/28.37.18.

Le grand orchestre de Raphaël Hertsens. Palace. Voir p. 33.

Championnat de Belgique d'escrime, seniors individuels toutes armes. Au CEVA. Le samedi est consacré à l'épée, le dimanche au fleuret et au sabre. Finales vers 17h. Entrée gratuite.
Org.: Cercle royal d'escrime Detaillé de Lessines, 068/26.92.39.

di 17-04 **8h** **Marche internationale du Pays Vert.** 5,10, 20, 30 et 40 km dans le Pays Vert. Rendez-vous au restaurant de l'Internat, rue Paul Pastur à Ath. Jusqu'à 14h. € 0,75.
Org.: Amis de la Nature, 068/28.09.09.

10h **"La magie musicale : effets de la musique sur la santé",** conférence par le Docteur Paul Pilate. Le Jardin de pensées. Château Burbant. Entrée : € 1,20.
Org.: Commission qualité de la vie, MCA, 0479/74.97.27.

15h **Visite guidée de l'exposition "De Villa en villae".** Espace Gallo Romain. Voir p. 30.

ve 22-04 **20h** **Des couteaux dans les poules.** Théâtre au Palace. Voir p. 34.

ve 22-04 au di 24-04 **Festivités à Maffle.** Salle "Chez nous".
ve **19h** Concours de manille.
sa **15h** Tir à l'arc.
di **11h** Baptême des petits géants.
12h Repas.
15h Sortie des géants au village.
Org.: Les Rigolos, 068/28.64.62.

ve et sa **20h** **"Drôle de couple de dames",** de Neil Simon, mise en scène Jean-Pierre Williame, par les Chamarréens. Avec André Bomboir, Isabelle Delander, Martine Depuers, Isabelle Havaux, Francis Loison, Florence Provost, Nadine Roman et Emilienne Vanacker. Salle paroissiale d'Irchonwelz. Entrée : € 5. Etudiants : € 4.
di **16h** Org.: Les Chamarréens, 068/28.41.36.

ve 22-04 au sa 28-05 **Peintures de David Van Wayenberghe.** Palace. Voir p. 33.

sa 23-04 **Excursions aux floralies gantoises.** Rés. Cercle horticole de Maffle, 068/28.18.70.
"Parcours de mémoire". Exposition. Campagne citoyenne athoise. Voir p. 17.

10h **Initiation à l'expression artistique plastique,** par Geneviève Georges. Château Burbant. Prix : € 10. Insc.: Billetterie du Palace, 068/26.99.89.

12h **Ath Rock Festival.** CEVA. Voir p. 28.

di 24-04 **Balade autos-motos** pour tous au Pays des Collines. Raod Book réalisé par le Rat Pack Ath, au profit des résidents des "Heures Heureuses". Ballodrome de Rebaix.
9h Inscription pour la balade.
9h30 Rencontre de jeu de balle en catégorie jeunes, Grand Prix du Conseiller Michel Becq.
12h Mixed grill, crudités, frites.
15h Rencontre de jeu de balle en catégorie jeunes. Balade + repas : € 15; € 8 enfants. Repas seul : € 10; € 5 enfants.
Org.: Les Heures Heureuses, 068/28.55.21.

10h **Fête de la Jeunesse Laïque** réservée aux 140 enfants d'Ath, Chièvres et Brugelette, qui suivent le cours de morale en 6^{ème} primaire, et à leurs familles. La partie spectacle sera animée par Moustafa Largo. Palace.
Org.: Comité d'Action Laïque d'Ath, 068/84.10.91.

10h **Visite de l'Espace Gallo Romain,** par Anne-Marie De Kuyssche-Lowagie. Le Jardin de pensées.
Org.: Commission qualité de la vie, MCA, 0479/74.97.27.

12h30 **Repas des Rendez-vous du 3^{ème} âge.** Salle Georges Roland. Apéritif, jambon de Parme et melon, crème de cresson, rôti de porc sauce archiduc, pommes croquettes, bavaois fruit de la passion. € 20.
Rés.: Rendez-vous du 3^{ème} âge, 068/84.27.66.

ma 26-04 **14h30** **"Les Mayas : Mexique-Guatemala-Honduras",** conférence par Paul Goessens. Palace.
Org.: UTD-MCA, 068/26.99.89.

me 27-04 **11h** **Journée familiale au sein de la Maison de Repos et de Soins "Les Primevères".** Ateliers d'ergothéra-

je 28-04

20h

ve 29-04 au di 01-05

ve 29-04 au lu 02-05

ve **19h30**

sa **20h**

24h

di **11h30**

12h30

15h

20h30

lu **18h**

sa 30-04

16h

18h30

19h30

20h

sa 30-04 et di 01-05

sa **18h30**

di **9h**

11h30

12h

14h

14h

sa 30-04 au me 11-05

MAI

di **01-05**

15h

pie, brocante, vente de plantes, tombola, petite restauration et buvette jusque 19h.
Org.: Accueil et Humanisation, 068/26.97.83.

Journée sans tabac. A l'ITCF. Campagne citoyenne athoise. Voir p. 17.

"Claude Gueux". Théâtre. Campagne citoyenne athoise. Voir p. 21 et 34.

Tournois de mini-foot, hommes et femmes. A Isières. Dimanche : repas aux Ecoles.
Org.: Animation des Générations Isiéroises, 0474/73.81.67.

Ducasse de Bouvignies Renouveau. Chapiteau au Ballodrome.

Concours de manille. € 400 de lots.
Souper spectacle "The Paradise Follie's". Repas : entrecôte, frites, salade, € 15.

Soirée dansante avec TNT Sonorisation. Entrée gratuite.

Concert apéritif avec la Fanfare de Bouvignies. Entrée gratuite.

Repas assiette barbecue : 2 morceaux de viandes au choix, frites, crudités, sauce. € 7.
Cortège dans les rues du village.

Soirée dansante avec TNT Sonorisation. Entrée gratuite.

Crossage au palier. € 2,50 de mise.
Org.: Bouvignies Renouveau, 068/84.12.82.

Centième anniversaire de la Royale Union Sportive Bouvignies. Voir p. 25.

Tournoi des Scolaires. Stade des Géants.
Org.: Royal Géants Athois, 068/65.98.92.

Conférence d'initiation à l'art contemporain, par Anne Delliège. Château Burbant. Prix : € 3.
Insc.: Billetterie du Palace, 068/26.99.89.

Souper de l'Ecole maternelle d'Irchonwelz.
Org.: Ecole maternelle d'Irchonwelz, 068/28.21.19.

"Les couloirs du temps". Spectacle de la troupe de danse "La Leçon" d'Ellezelles. Palace.
Org.: La Leçon, 068/54.20.91.

Soirée Whist. Maison Verte, rue des Frères Descamps.
Org.: Amis de la Nature, 068/28.09.09.

Souper des Faucons Rouges, à l'occasion des fêtes du 1^{er} mai. Ecole communale Georges Roland.
Org.: Faucons Rouges, 068/28.06.51.

Festival des Fanfares de l'entité d'Ath. Salle Spucolo à Ormeignies.

Souper de l'école de musique (steak, américain ou assiette froide, frites), animé par les Fanfares de Moulbaix-Ligne, de Mainvault-Bouvignies, et par les élèves de l'école.

Marché artisanal et brocante.
Concert-apéritif par la Fanfare de Huissignies.

Repas : poulet, américain ou assiette froide, frites.

Concours de pétanque, doublettes formées.
Insc. Le Rétro.

Concert par les Fanfares et Harmonies de Irchonwelz, Saint-Martin, Meslin-l'Evêque et Lorette.

Org.: Royale Fanfare Saint-Ursmer d'Ormeignies, 0496/47.18.47.

"La libération des camps. La vie dans les oflags, stalags et kommandos". Exposition. Campagne citoyenne athoise. Voir p. 21.

Fête du travail et manifestations du Parti socialiste athois.

Visite guidée de l'Espace Gallo Romain. Voir p. 30.

di 01-05 au sa 07-05

Promenade à l'étalier de l'artiste Huberlant.

Semaine de portes ouvertes à l'atelier du peintre ellezellois Huberlant, de 14 à 18h ou sur rendez-vous, à la Ferme Picarde à Lahamaide (itinéraire fléché à partir de l'église).
Info : 068/64.57.83.



12h30

16h

ma 03-05

La route du feu. Excursion : haut-fourneau de Cockerill Sambre et...
Org.: UTD-MCA, 068/26.99.96.

me 04-05

Passage du Relais sacré entre des anciens et des jeunes. A l'ITCF. Campagne citoyenne athoise. Voir p. 21.

19h30

Scènes surprises musicales. Sortilèges au Château. Voir p. 34.

je 05-05

La Tour du Monde en 80 jours. Sortilèges au Château. Voir p. 34.

Tournoi des Préminimes. Stade des Géants.
Org.: Royal Géants Athois, 068/65.98.92.

je 05-05 au di 08-05

Festivités du Quartier de St-Martin. Loges foraines, bières spéciales, restauration. Au profit de la rénovation du Cortège du 4ème dimanche d'août.

Inauguration officielle.

Tir à l'arc sous chapiteau.

6^{ème} Souper, en collaboration avec Coprosain, animé par Duo Music 2000. Réservation souhaitée.

Marché artisanal et fermier.

Animation musicale sous chapiteau avec Driessman.
Bal avec l'orchestre Harmony.

Marché aux fleurs, marché artisanal et brocante.

Concert apéritif avec la Fanfare Union Saint-Martin.
Repas campagnard. Réservation souhaitée.

Après-midi des mamies animée par Alain Denis.
Org.: Rénovation du cortège, 068/28.54.41.

je 11h

14h

ve 19h

sa 10h

15h

20h30

di 8h

11h

12h

15h

ve 06-05

Grand Prix de balle pelote à Bouvignies. Voir p. 25.

p.m.

Fête des mères à l'Ecole maternelle d'Arbre.

àpd 15h

Marché aux fleurs.

Org.: Ecole communale d'Arbre, 068/28.16.88.

ve 06-05 au di 08-05

Ligne en fête. Chapiteau Place de l'Eglise. Entrée dimanche € 3.

Concours de manille. € 300 de prix.

Soirée. Sonorisation TNT. Entrée € 5.

Concert apéritif par la Royale Union Fraternelle Ligne-Moulbaix.

Dîner-spectacle, barbecue € 12.

Trio Bandolero.

Show Paul Severs.

Trio Bandolero et un invité surprise.

Show Paul Severs (2^{ème} partie).

Bal de clôture avec le Trio Bandolero.

Org.: Arts et Loisirs, 068/28.36.17.

ve 20h

sa 21h

di 11h30

12h

13h

14h

15h45

17h

18h30

sa 07-05 et di 08-05

33^{ème} Grand Prix de Judo de la Ville d'Ath. CEVA. Voir p. 28.

Repas du Cercle de Petit Elevage de Meslin-l'Evêque.

Ecole communale de Meslin. Apéritif offert, terrine, steak, crudités ou champignons, frites, dessert : € 12,50 adultes; € 5,50 -12 ans.

Insc.: Cercle de Petit Elevage et Horticole, 068/55.19.42.

di 08-05 8h15 et 19h

La grosse cloche de St-Julien sonne le souvenir. Campagne citoyenne athoise. Voir p. 21.

10h

La peinture sociale en Belgique. Conférence. Campagne citoyenne athoise. Voir p. 21.

11h

Cérémonie du souvenir du soixantième anniversaire de la fin de la guerre. Monument de la Place

lu 09-05 au lu 23-05

ma 10-05

20h

ve 13-05

ve 13-05 au di 15-05

ve 19h30

sa 15h

21h

di 8h

10h

11h30

12h

Tout le dimanche

ve et sam

20h

di 16h

sa 14-05

9h

10h

10h

19h30

sa 14-05 et di 15-05

sa

di

di 15-05

14h

15h

ma 17-05

17h

ve 20-05

19h30

20h

ve 20-05 au lu 23-05

Ernest Cambier. Campagne citoyenne athoise. Voir p. 21.

Grand dîner traditionnel de la Fête des mères.

Casino. Avec l'orchestre Les Graffitis.
Rés.: Amicale des pensionnés socialistes d'Ath-centre, 068/28.22.07.

"Il y a déjà soixante ans". Concert, chorale et témoignages. Campagne citoyenne athoise. Voir p. 21.

"Passeurs de frontières". Exposition. Campagne citoyenne athoise. Voir p. 21.

"Alimentation équilibrée : diététique, diététoc !" Conférence. Salle G. Roland. Voir p. 24.

Inauguration des Floralies athoises. Voir p. 23.

Repas "Couques Suisse". Maison Verte, rue des Frères Descamps.
Org.: Amis de la Nature, 068/28.09.09.

Moulbaix en fête. Chapiteau près de l'église.

Concours de manille organisé par la FJA.

Tir à l'arc. € 100 de prix.

Soirée FJA avec MJM Sonorisation.

Marche ADEPS. Chapiteau sur le Gard.

Marché artisanal et "Baramoines". Exposition de tracteurs anciens. Site du Moulin de la Marquise.

Festival de Fanfares et Harmonies.

Repas campagnard, frites.

Promenade en petit train avec passage dans le parc près du château. Course de brouettes sur le site du Moulin. Bodega en la salle "Le Patronage".

Info : 068/28.08.53.

"Le comte de Monte Cristo". Théâtre par la Troupe du Huit. Palace.

Org. Troupe du Huit, 068/84.33.54.

Concours public de l'Académie de musique. Musique de chambre. Salle Léon Dubois.

Org.: Académie de musique, 068/84.14.37.

"Bien manger, c'est la santé". Ateliers de formation au Château Burbant. Voir p. 24.

Marché de bouche et du terroir. Château Burbant. Voir p. 24.

Soirée scrabble. Maison Verte, rue des Frères Descamps.
Org.: Amis de la Nature, 068/28.09.09.

Ducasse de Rebaix

Soirée.

Marché et activités sportives tout le week-end.

Célébration de la Journée de l'Europe et remise du Prix du citoyen de la Ville d'Ath. Campagne citoyenne athoise. Voir p. 22.

Randonnée pédestre. Guide : Victor.

Org.: Amis de la Nature, 068/28.38.50.

Printemps des musées. Espace Gallo Romain. Voir p. 30.

Visite guidée de l'exposition "De Villa en villae". Espace Gallo Romain. Voir p. 30.

Ascenseur de Strépy-Thieu, Grand Hornu et MAC's. Excursion et visites.

Org.: UTD-MCA, 068/26.99.96.

Concours public de l'Académie de musique. Alto. Salle Léon Dubois.

Org.: Académie de musique, 068/84.14.37.

"Les orchidées", conférence par M. Vilain. Maison du Peuple de Maffle.

Org. Cercle horticole de Maffle, 068/28.18.70.

"L'opéra pompier". Théâtre. Voir p. 34.

60^{ème} Ducasse à Baudets. Faubourg de Mons.

ve	19h 20h30	sa 21-05 et di 22-05	5 ^{èmes} Bouffonneries à la Brasserie. Brasserie des Géants à Irchonwelz. Entrée et animations gratuites. Bourse d'échange de verres, sous-bocks, étiquettes de bières.
sa	15h	sa	10h
	20h 22h30	di	14h à pd 11h
di	8h 15h		Cochon à la broche, jongleurs, brevet de l'écuyer, danse médiévale avec le groupe Tordion, musique médiévale avec les Cinq Ménétriers, tournoi de tir à l'arc. Produits du terroir et barbecue toute la journée. Org.: Brasserie des Géants, 068/28.79.36.
lu	17h15 18h		10 ^{ème} Best Of Prémimimes Thierry De Taeye. Stade des Géants. 64 équipes participantes : RSC Anderlecht, FC Brussel's, KSK Renaix, KVK Courtrai, AFC Tubize, KFCO Wilrijk, RFC Tournai, VCK Zwevegem, RSD Jette, Epinay-sur-Orge, USA Clichy Paris... et les meilleures équipes du Hainaut et autres provinces belges : Kurne, Wijgmaal, La Hulpe, St-Michel, Menin, Lauwe, Berchem, Chaudfontaine, Watterloo, et peut-être FC Everton (GB), FC Doordrecht (PB), FC Koln (D), Jeunesse-Esch (L). Org.: FC Ostiches et T. De Taeye, 0495/99.60.10.
ve	21h30	di 22-05	10h
sa	7h	ma 24-05	14h30
	10h30 13h 15h 15h30		17h
di	18h 19h	me 25-05	14h30
	20h 21h30	ve 27-05 au di 29-05	soir soir 8h30 12h p.m.
lu	9h 11h30 12h	sa 28-05	9h
	15h	sa 28-05 et di 29-05	sa di 20h 7h
sa 21-05	21h 15h 19h		12h p.m. soir
	15h	di 29-05	
	21h		
	15h		
	19h		
	20h		



de pompiers de Flémalle, Huy, Andenne, Namur, Nivelles, Braine-le-Comte et Soignies. Arrivée à Ghislenghien à 16h, passage à la caserne d'Ath à 17h20, et au CEVA à 17h30. Au profit du Fonds de solidarité Pompiers d'Ath, du Fonds social police d'Ath, de l'ASBL Solidarité Ghislenghien, et de la Caisse nationale d'entraide des pompiers. Org.: Service incendie de Flémalle, 04/234.88.09.

Tournoi amical de badminton pour jeunes. Pour les jeunes de 6 à 15, affiliés ou non, afin de découvrir ce sport éprouvant. Org.: Athois le Volant, 068/84.03.75.

Randonnée pédestre en Thiérache. Guides : Yvan et Mireille. Org.: Amis de la Nature, 068/21.57.93.

10h Visite de la Tour Burbant et du Musée d'Histoire et du Folklore, par Anne-Marie De Kuyssche-Lowagie. Le Jardin de pensées. Org.: Commission qualité de la vie, MCA, 0479/74.97.27.

di 29-05 au di 28-08 15h Ouverture de la Brasserie des Géants à Irchonwelz, tous les dimanches de 15 à 19h. Dans une ambiance familiale, découverte de la brasserie et dégustation des bières qu'on y brasse (Gouyasse, Gouyasse Triple, Ducassis, Saison Voisin, Urchon), et de produits du terroir (jus de fruits, fromage, salaisons). Org.: Brasserie des Géants, 068/28.79.36.

lu 30-05 au sa 04-06 Voyage en France : Nivernais et la Puisaye. Org.: UTD-MCA, 068/26.99.96.

JUIN

me 01-06 17h Concours public de l'Académie de musique. Flûte traversière. Salle Léon Dubois. Org.: Académie de musique, 068/84.14.37.

je 02-06 16h Concours public de l'Académie de musique. Danse. Salle de danse. Org.: Académie de musique, 068/84.14.37.

sa 04-06 Souper-spectacle des Conseillers Odette Lambert, Isabelle Papegay et Philippe Chevalier. Ecole communale Georges Roland. Insc.: 068/28.06.51.

9h et 14h30 Soirée Whist. Maison de la nature. Org.: Amis de la Nature, 068/28.09.09.

Concours public de l'Académie de musique. Piano. Salle Léon Dubois. Org.: Académie de musique, 068/84.14.37.

sa 04-06 au sa 11-06 Randonnée vélo de Ath jusqu'en Allemagne. Etapes journalières de 120 km. Organisateur : André Herpelincq. Org.: Amis de la Nature, 068/28.09.09.

sa 04-06 au sa 02-07 Peinture de Eric Kengen. Palace. Voir p. 33.

di 05-06 Randonnée pédestre. Guide : Christiane Planchon. Org.: Amis de la Nature, 068/65.77.01.

10h "L'esclavage à travers les siècles". Conférence. Château Burbant. Campagne citoyenne athoise. Voir p. 22.

15h Visite guidée de l'Espace Gallo Romain. Voir p. 30.

lu 06-06 17h Concours public de l'Académie de musique. Guitare. Salle Léon Dubois. Org.: Académie de musique, 068/84.14.37.

ma 07-06 14h30 "Le pouvoir enchaîné : être ministre en Belgique". Conférence UTD. Campagne citoyenne athoise. Voir p. 22.

je 09-06 9h Concours public de l'Académie de musique. Hautbois et basson. Salle Léon Dubois. Org.: Académie de musique, 068/84.14.37.

sa 11-06 et di 12-06 Ath auto show. CEVA. Voir p. 28.

di 12-06

Rallye Gastronomique du Pays Vert. Un menu de divers services, pris en divers endroits. Org.: Amis de la Nature, 068/28.09.09.

lu 13-06 9h

Concours public de l'Académie de musique. Percussions. Salle de percussions. Org.: Académie de musique, 068/84.14.37.

ma 14-06 9h

Visite d'un jardin. Org.: UTD-MCA, 068/26.99.96.

je 16-06 9h

Concours public de l'Académie de musique. Chant. Salle Léon Dubois. Org.: Académie de musique, 068/84.14.37.

ve 17-06

Fête de la musique. Maison Culturelle d'Ath. Org.: Maison Culturelle d'Ath, 068/26.99.89.

sa 18-06

Soirée scrabble. Maison de la nature. Org.: Amis de la Nature, 068/28.09.09.

sa 18-06 et di 19-06 8h

Ducasse de Lanquesaint. Promenade équestre au Pays d'Ath. Possibilité de repas.

di 18h 21h 8h30 12h

Cortège de la Renouée. Bal folk animé par les Zildulvins. Marche ADEPS 5, 10, 15 et 20 km. Jusque 18h. Repas campagnard suivi d'une présentation de danses folkloriques par la troupe des Danseurs des Crolites. Org.: Les Saqueux des Crolites, 068/28.57.73.

di 19-06

Randonnée pédestre à Flobecq. Guide : André Degransart. Org.: Amis de la Nature, 068/44.90.96.

9h Grande brocante vide grenier. CEVA. Campagne citoyenne athoise. Voir p. 22.

10h "L'extrême droite et le national populisme en Europe de l'Ouest". Conférence du Jardin des pensées au Château Burbant. Campagne citoyenne athoise. Voir p. 22.

lu 20-06 17h

Concours public de l'Académie de musique. Violon. Salle Léon Dubois. Org.: Académie de musique, 068/84.14.37.

ma 21-06 14h

Concours public de l'Académie de musique. Déclamation. Maison culturelle.

18h Carillon, Tour de Saint-Julien. Org.: Académie de musique, 068/84.14.37.

ve 24-06 au di 26-06

Ducasse du Faubourg de Bruxelles. Org.: Les Amis de Lorette, 0499/15.87.72.

ve 19h30

Ducasse de Meslin-l'Évêque. Attractions foraines, petite restauration.

sa 20h 14h

Sortie du Pèlerin accompagné de l'Harmonie Royale l'Union de Meslin. Concert.

sa 15h30

1^{er} départ des 12 heures de cuistax. Championnat du Hainaut. € 350 de prix.

sa 21h

Tournoi de kicker humain sous chapiteau, par équipes de six, seniors et jeunes.

di 7h30

Grande soirée de la J.S. Meslinoise. MJM Sonorisation.

di 11h 11h30 12h

Petit-déjeuner pour les participants à la course de cuistax. € 3. Maison des Jeunes.

di 17h15

2^{ème} départ des 12 heures de cuistax. Concert apéritif.

di 18h 21h 16h30

Repas barbecue : saucisse, brochette, frites, sauce provençale.

lu 19h 21h 21h30

15^{ème} concours du lancer d'œuf frais par équipes de deux. Tentative de record du monde : 75 m ! Remise des prix.

lu 19h 21h

Soirée années 80. MJM Sonorisation.

lu 21h30

Goûter musical animé par "Les Irréductibles du Musette".

Jeux sous chapiteau : lancer der pintes, jeu du clou... Course de garçons de café. Catégories enfants, dames et hommes.

Soirée de clôture. Org.: J.S. Meslinoise Grand-Marais et les Criquets, 0474/44.45.88.