



LA VIE ATHOISE

BULLETIN COMMUNAL

Mai 2009
Trimestriel

112

CAMPAGNE CITOYENNE 2009

Printemps 2009

Budget
communal
en boni

Agenda 21,
prenez votre
avenir en main



ATHOIS d'BOUGER!

POINTCARRÉ

CH. DE TOURNAI 103 **ATH**

LES MARQUES À PORTER

HOMMES • DAMES • ENFANTS

VEROMODA

STREETONE

TOM TAILOR

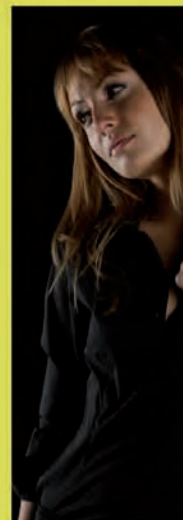
MEXX

ESPRIT ACCESSOIRES

ESPRIT CASUAL

ESPRIT EDC

ESPRIT COLLECTION



NOUVELLES MARQUES
POUR HOMMES ET DAMES

Pepe Jeans

JACK & JONES

GUESS
ACCESSOIRE

Plus d'infos

www.pointcarre.be

DOMINIQUE DELFOSSE

Esplanade 11 - 7800 Ath

Tél : 068 28 26 80

Fax : 068 28 75 76

E-mail : pascale@athimmo.be

www.athimmo.be

**Vous et moi
on se comprend,
on se connaît !**



Athimmo

DOMINIQUE DELFOSSE

OUVERT
du lundi au vendredi
de 9h à 12h et
de 14h à 17h
et le samedi
de 9h à 12h

**VOUS ETES NOMBREUX
A NOUS CONFIER VOTRE BIEN
ET A ETRE SATISFITS DE NOS SERVICES
DEPUIS 20 ANS.
N'EST-CE PAS LA
NOTRE MEILLEURE REFERENCE ?**

Vente,
achat et
location
de biens
immobiliers.





SOMMAIRE

SOMMAIRE

Pages 5 à 7	Budget communal
Pages 9 à 11	Travaux, économie, emploi <ul style="list-style-type: none"> • Un Hôtel à Ghislenghien • Côté commerces • L'ADL à votre service
Pages 13 à 19	Campagne citoyenne
Pages 21 à 29	Environnement <ul style="list-style-type: none"> • Le désherbage thermique • Agenda 21, prendre son avenir en main
Pages 31 à 41	Social, sécurité <ul style="list-style-type: none"> • Congé parental • Fond social mazout • Chèques ALE: du changement • Une mascotte pour la police
Pages 43 à 51	Dans ma ville <ul style="list-style-type: none"> • Festival de l'Art et du Végétal • Ducasses de villages • Noces d'or
Pages 53 à 59	Tourisme, lecture, culture <ul style="list-style-type: none"> • Expo vinaigrette • Nouvel horaire pour la bibliothèque • Programme de la MCA • Sortilèges
Pages 61 à 66	Agenda

La sortie tardive de ce numéro est indépendante de notre volonté et provient du fait que l'Autorité de Tutelle a souhaité apporter des modifications purement administratives à notre cahier des charges ce qui a retardé la sortie du numéro de mars.

Pour publier vos communiqués dans LA VIE ATHOISE

Le prochain numéro de La Vie Athoise sortira mi-juin 2009.

- Les associations peuvent nous faire parvenir l'annonce de leurs activités publiques qui se dérouleront entre la mi-juin et la fin septembre 2009. Nous les publierons gratuitement.
- Les indépendants, chefs d'entreprises et commerçants peuvent nous communiquer la création ou l'extension de leur établissement local. C'est également avec plaisir que nous répercuterons gracieusement ce type d'information.

Les manuscrits et photos ne sont pas rendus.

Contact : 068/26.92.86 ou vie.athoise@ath.be

**Envoyez-nous vos informations
au plus tard le 25 mai 2009**

LA VIE ATHOISE

BULLETIN COMMUNAL

32^{ème} année – Trimestriel – N° 112 – Mai 2009

Editeur responsable Jean-Pierre Denis

**Responsable Relations publiques -
Communication** François Minet

Ont collaboré à la réalisation de ce numéro

Adrien Dupont - Bienvenu Kwala - Bruno Boël - Carine Godfrin - Catherine Baert - Catherine Monfort - Cécile Carlier - Cédric Minet - Christel Malingraux - Frédéric Rasse - Laurent Dubuisson - Maxime Léonard - Nathalie Choquet - Sophie Vancoppenolle - Valérie Voronine - Virginie Labrique - Yves Delmée

Réalisation et mise en page

Fred Cobaux/Catherine Cornet
IMAC sprl - Av Jouret 39 - 7800 ATH
0475/86 45 95 - 068/84.24.75

Photos

Dominique Dupont (Nord Eclair) - François Minet -
Jocelyn Flament (Office du Tourisme) - Luc Van den Eynde

Pour recevoir La Vie Athoise

La Vie Athoise sort habituellement quatre numéros par an : mi-mars, mi-juin, mi-septembre et début décembre.

- Elle est distribuée gratuitement dans toutes les habitations de l'entité.

- Des exemplaires gratuits sont disponibles à l'Office du Tourisme et à l'Administration communale d'Ath.

- Les amies et amis d'Ath qui n'habitent pas l'entité, peuvent s'abonner aux dix prochains numéros de La Vie Athoise. Il suffit de verser 10€ au compte 091-0003570-10 de l'Administration communale de et à 7800 Ath, en indiquant lisiblement et complètement son nom et son adresse, et en mentionnant : «Abonnement à La Vie Athoise». Si le paiement est fait pour un tiers, il y a lieu de le communiquer très clairement.

- La Vie Athoise est également accessible sur le site Internet de la Ville d'Ath : www.ath.be

Ce bulletin est réalisé par la sprl REGIFO Edition
rue St-Roch 59 — Fosses-la-Ville

Nous remercions les annonceurs pour leur collaboration à la parution de ce trimestriel. Nous nous excusons auprès de ceux qui n'auraient pas été contactés.
Si vous souhaitez paraître dans le prochain numéro,
contactez-nous au **071/74.01.37** ou faxez au **071/71.15.76**.

Votre conseiller en communication, Mr Luc Wautié -Gsm 0475/51.49.74-
se fera un plaisir de vous rencontrer.
regifo@skynet.be



OUI,
je veux !

OUI,
je veux !

OUI JE VEUX RELEVER LE DÉFI
ET PERDRE 5 KILOS EN 5 SEMAINES
GRÂCE À UN ENTRAÎNEMENT RÉGULIER
ET UNE ALIMENTATION SAINE,
JE ME PRÉPARE UN ÉTÉ
EN PLEINE FORME !



Notre programme
« 5 kilos en 5 semaines » ;

- **Un check-up fitness**
- **Analyse nutrition**
et de métabolisme
- **Programme de nutrition**
pour 5 semaines
- **Plan d'entraînement**
pour cette période
- **Cardio-training ciblé**
- **Atelier de diététique**
- **Conférence bien-être**

Frais conceptuels :
69 € pour les 5 semaines
(toutes prestations incluses)
Veuillez prendre RDV pour
la première séance SVP

Un seul bon valable
par personne.

Début du programme
possible jusqu'au 30/06/2009



www.thelemesport.be
Place d'Houtaing,9 – 7812 Houtaing

BUDGET COMMUNAL

BUDGET COMMUNAL

Le budget 2009 en boni

Pour la première fois depuis 2001, le budget communal présente un boni à l'exercice propre

Le budget de l'exercice 2009, voté en janvier dernier par le Conseil communal, vient de recevoir l'approbation du Ministre wallon des Affaires intérieures, Philippe Courard.

Présenté initialement en déficit, il a été revu avec l'aide des autorités wallonnes et présente aujourd'hui une situation positive à l'exercice propre de 172.074,32 €.

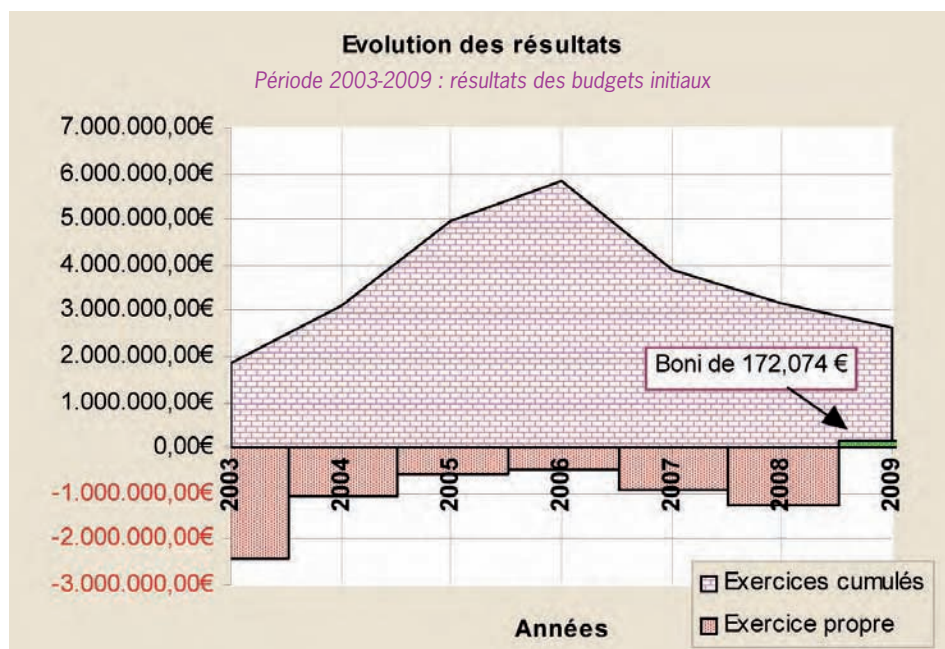
Les bénéfices accumulés au fil des années restent ainsi assez positifs et atteignent le montant de 2.615.221,22 €.

Différents facteurs ont permis d'améliorer la situation financière de la commune :

1. la restitution par la Région wallonne d'une aide exceptionnelle reçue lors de la catastrophe de Ghislenghien;
2. une inflation moins élevée que prévu et qui ne devrait pas provoquer d'adaptation des salaires en 2009;
3. une conjoncture économique qui a

amené les autorités monétaires à baisser les taux d'intérêts, ce qui influence favorablement nos charges de dette.

4. enfin, un nouvel effort consenti pour réduire nos dépenses de fonctionnement cette année.



ENTREPRISE DE PEINTURE ET DE DÉCORATION EMMANUEL LEFEBVRE sprl

PEINTURE INTÉRIEURE ET EXTÉRIEURE
REVÊTEMENTS DE SOLS ET MURS

TÉL 068/28 52 44 - GSM : 0495/20 65 53
RUE DE BÉTISART, 9A - 7802 ORMEIGNIES

DEVIS GRATUIT

BUDGET COMMUNAL

Les ressources financières

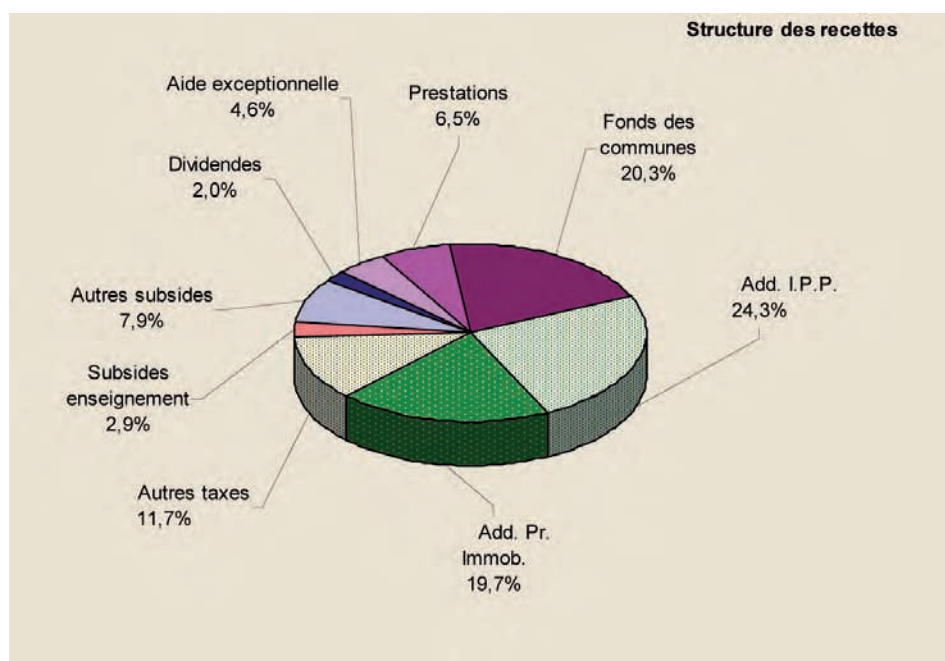
Les principales ressources de la commune sont le fonds des communes et les impôts additionnels : ils représentent les deux tiers de ses moyens et sont en hausse cette année.

Le total des recettes prévues pour cette année représente 31.311.402, 77 €.

Une réforme importante du fonds des communes est intervenue en Région wallonne. La part de notre ville dans le fonds principal s'est accrue de 1.365.000 €.

Toutefois, d'autres fonds spécifiques et aides exceptionnelles ont disparus ce qui vient réduire le bénéfice de la réforme de manière considérable.

Les taux d'imposition n'ont pas été modifiés en 2009, mais les taxes additionnelles connaissent un meilleur rendement grâce à l'augmentation de la population et de ses revenus, ainsi qu'aux constructions d'immeubles et d'entreprises sur notre territoire.

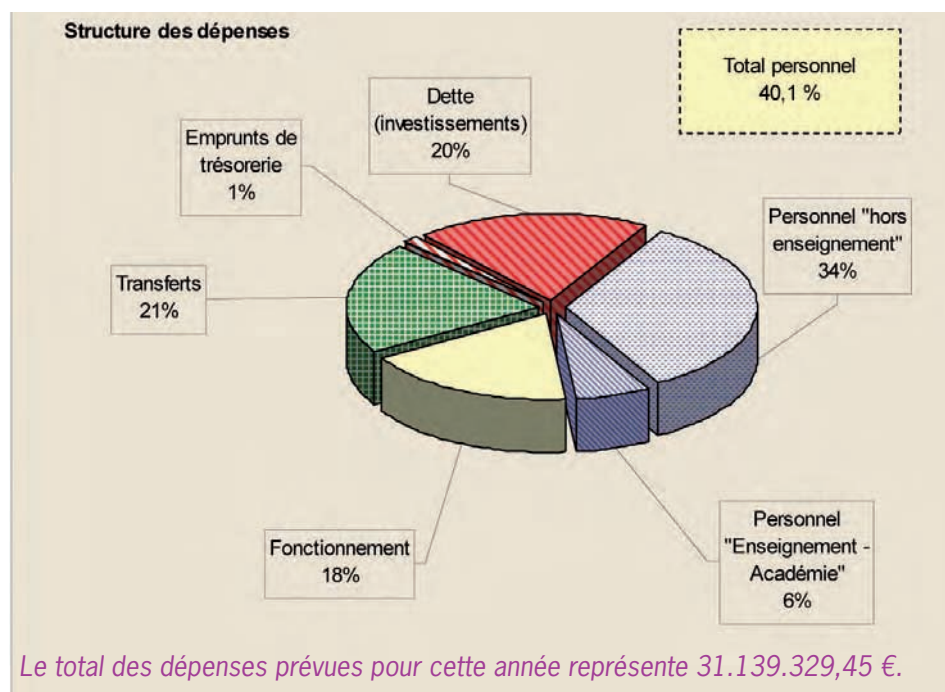


Et leur usage ...

Les frais liés au personnel administratif, technique et aux enseignants constituent la plus grande part des dépenses et atteignent presque les 12,5 millions d'Euro.

Viennent ensuite, avec 6,5 millions d'Euro chacun, les subsides octroyés, principalement pour le financement de la zone de police et le centre public d'action sociale, et les charges liées aux emprunts.

Les dépenses de fonctionnement pour l'entretien des routes, des bâtiments et les activités de la commune n'arrivent qu'en troisième rang avec 5,6 millions d'Euro environ.



La masse salariale a été maîtrisée en respectant le plan de gestion qui prévoit de ne pas remplacer les départs naturels. Les 6% d'indexation accordés en 2008 continuent cependant à peser sur les budgets.

De même, les dépenses de fonctionnement ont été réduites de 1,5%, malgré l'organisation des élections (plus de 50.000 €) et des coûts énergétiques restés élevés. Les subsides octroyés à la Zone de police et au C.P.A.S. s'accroissent quant à eux de plus de 250.000 €. Par bonheur, les taux d'intérêts sont revenus à un niveau assez bas.

BUDGET COMMUNAL

La commune se développe et entretient son patrimoine.

Notre ville s'est considérablement développée au cours des deux dernières décennies : aujourd'hui, elle met un point d'honneur à maintenir ses outils de développement en bon état de marche pour garder son attractivité hors du commun.

Les infrastructures routières et les bâtiments feront l'objet de toute l'attention voulue.

NOS VOIRIES

Épinglons quelques interventions de rénovation et d'équipement de nos routes, tant au centre ville que dans les villages :

- Rue du chapelain
- Route de Lessines
- Chemin des crolites
- Route de Flobecq
- Rue des sports
- Trieu périlleux
- Rue de Gavre
- Chemin du Vieux Ath
- Rue S. Allende

Les cours d'eau, la signalisation routière, l'éclairage des rues et des sites mis en valeur continueront eux aussi à être entretenus et rénovés.

Le patrimoine immobilier sera également soigné comme il se doit.

NOS ÉDIFICES

Plus de la moitié de nos écoles, ainsi que les structures d'accueil des plus petits, seront rénovées ou entretenues.

Les salles de sports (Maffle, hall de tennis, rue de Gand), la salle polyvalente «Spoculo», la maison culturelle, le CEVA,

le Moulin d'Ostiches, les musées et les bâtiments du culte feront l'objet de travaux d'entretien.

Une intervention plus importante sur les façades et les quais, au site du Séquoia est prévue et totalement subsidiée.

LES PARCS ET LES PLANTATIONS

Comme chaque année, l'élagage des grands arbres dans les parcs et le long des voiries a été inscrit au programme. Il en est de même pour l'entretien des fontaines et des points d'eau.

En outre, les plantations du quartier de la Roselle seront renouvelées.

Le mobilier urbain sera également complété de bancs et de nouvelles corbeilles, destinées tant aux villages qu'au centre-ville.

L'EQUIPEMENT DES SERVICES COMMUNAUX

Pour garantir la qualité des services aux citoyens, nos ouvriers et nos employés doivent être correctement équipés. Cette année, sont notamment prévus :

- des évolutions importantes des systèmes informatiques des services administratifs et des remplacements dans les écoles
- l'acquisition de véhicules (notamment

électriques) pour les fossoyeurs, les services techniques et pour les services techniques et les espaces verts

- la mise en conformité du garage communal et de sa fosse
- des équipements pour les pompiers et les ambulanciers
- du matériel de bureau pour les archives, la bibliothèque et le magasin central, ainsi que l'aménagement du bâtiment pour la centrale d'achat nouvellement créée

TOURNÉS VERS L'AVENIR

Différents projets seront mis à l'étude en 2009, voire mis en chantier :

- le plan communal de mobilité
- l'agenda 21
- les économies d'énergie appliquées à l'abattoir communal
- la récupération des eaux de pluie du CEVA au profit de l'abattoir
- La valorisation touristique du plan relief de la Ville
- La rénovation de la signalisation touristique.

Preuve s'il en est que notre ville est résolument tournée vers l'avenir et décidée à poursuivre son développement.



HUART THIERRY

Entreprise générale de peinture intérieure et extérieure

Pose de revêtement de sol, de murs et de parquet

Vitrierie et stores – Faux plafonds et cloisons

3, Chemin de Soignies - 7940 BRUGELETTE

Tél : 068/45 40 26 - GSM : 0495/21 50 96 - Fax : 068/45 59 79 - e-mail : huart.t@skynet.be



Navette aéroport – Gares TGV Congrès – Séminaires



Les navettes aéroport TRAVEL-AUTOS vous proposent tous types de transferts vers Zaventem – Charleroi– Liège– Lille – Paris - etc.

Une prise en charge de votre domicile jusque l'aéroport

Un déplacement en véhicule dernière génération, grand confort et climatisé

Une flotte de véhicules allant de 2 à 9 places est à votre disposition 24 H/24 et 7 J/7

Un service impeccable et sans stress

Des tarifs minimum et tout inclus, chez nous pas de frais supplémentaires



LA solution idéale pour vos départs en vacances

*N'attendez plus, contactez-nous au **+32476/70-51-57** ou sur www.hgconsulting.be pour tous renseignements...*

Chaussée de Mons 484
7810 Maffle
Travel-autos@hotmail.com

GSM : +32476/70-51-57
FAX : +3268/33-33-64
www.Travel-autos.be

TVA : BE 0810-811-914
N° entreprise : 0810-811-914
Dexia : 779-5981349-72

Ets. Despretz

Route de Lessines 222

7822 Isières

Tél : 068/28.18.42



- ▶ **Chauffage**
(agrée SOLTHERM et habilité GAZ)
- ▶ **Sanitaire**
- ▶ **Cuisines équipées**
- ▶ **Art de la table**
- ▶ **Décoration**
- ▶ **Electro-ménager**
- ▶ **Listes de cadeaux**

Magasin ouvert de 9H à 12H et de 13H30 à 18H30 (18H le samedi). Fermé le lundi.

TRAVAUX, ÉCONOMIE ET EMPLOI

Hôtel Horizon – Best Western

1^{er} hôtel international à Ghislenghien!



En construction depuis le mois de janvier, le nouvel Hôtel Horizon, tant attendu dans le zoning de Ghislenghien, vient de terminer la pose des châssis et vitres pour entamer la finition intérieure.

Il ouvrira ses portes dès le mois de juin 2009, créant d'emblée une trentaine d'emplois.

L'Hôtel Horizon est un hôtel «3 étoiles luxe», aux normes «4 étoiles» pour la superficie de ses chambres. Il est lié à la chaîne Best Western en ce qui concerne les standards de qualité et les facilités de réservation.

Son directeur général, Claude Gérard, n'est pas peu fier de voir son futur hôtel d'ores et déjà sélectionné par Best Western pour servir d'hôtel témoin à la chaîne durant les cinq années à venir.

Une situation exceptionnelle sur l'axe Lille-Tournai-Bruxelles.

L'Hôtel Horizon est situé à l'entrée du Zoning de Ghislenghien, visible depuis l'autoroute A8.

Pour les dizaines d'entreprises installées dans la région, l'Hôtel Horizon représente

un atout de taille. Elles pourront enfin bénéficier de salles de réunions aux derniers standards technologiques, et profiter d'un restaurant de qualité, au service rapide, et surtout, installer confortablement leurs visiteurs étrangers à quelques pas de leurs bureaux.

60 chambres «standard»... pour commencer.

60 chambres «standard» sont réparties sur les 3 étages du bâtiment, dont 2 suites et 2 chambres pour personnes à mobilité réduite. Toutes les chambres «standard» sont identiques et offrent une superficie de 22m² avec vitres phoniques.

Une extension de l'hôtel est d'ores et déjà envisagée.

Des salles de réunion .

Pour répondre aux attentes des entreprises situées sur le zoning de Ghislenghien et sur la commune de Ath, l'Hôtel Horizon a équipé ses salles de réunions, d'écrans, beamers, accès internet, etc.

Pouvant accueillir des groupes de 15 à 250 personnes, toutes les salles sont

ouvertes vers l'extérieur et, bien qu'une occultation complète soit possible, elles permettent de profiter agréablement de la lumière du jour.

La grande salle de réunion de 300m² est modulable en deux parties, pour accueillir 120 à 250 personnes. Elle s'ouvre sur la terrasse du restaurant, donnant ainsi la possibilité aux groupes en séminaire de profiter d'une restauration à l'extérieur par beau temps.

Deux plus petites salles ou boardrooms accueilleront des groupes de maximum 25 personnes.

Au total, l'Hôtel Horizon pourra accueillir 250 personnes par jour en séminaires.

«Buffet» et «plancha» au restaurant.

Le principe du restaurant (90 couverts à l'intérieur) repose sur une restauration à la fois rapide, de qualité et savoureuse. Dans cet esprit, la formule «buffet» a été choisie. Long de 10 mètres, il sera garni de plats chauds et froids variant de jour en jour. Une carte de grillades viendra le compléter.

L'été, des mets préparés «à la plancha» seront servis sur la terrasse de 250m².

Autres facilités.

L'Hôtel Horizon disposera également :

- D'un parking pour 96 voitures,
- D'un bar ouvert sur le lobby,
- d'une salle de fitness,
- d'un espace multimédia,
- d'une agence de voyages.

Hôtel Horizon Best Western

Avenue des Artisans 1

7822 Ghislenghien

Tel.: 068/44.51.11

Mail: sales@bestwesternhorizon.be

www.bestwesternhorizon.be

TRAVAUX, ÉCONOMIE ET EMPLOI

Nouvel équipement



Afin de toujours mieux vous servir, la Ville d'Ath a acquis dernièrement un nouveau camion poubelle.

Nouveaux Commerces Coiffure à domicile



Thierry De Temmerman vous propose ses services de coiffure «Homme» à domicile les lundis et jeudis.

*Vous pouvez le contacter
0498/07.29.21
ou 068/84.09.63.*

Une entreprise de jardinage à Lanquesaint

L'entreprise NewGarden, implantée à Lanquesaint, vous propose la création et l'entretien de votre jardin mais aussi la pose de piscine et de clôture Betafence, la vente de chalets et pavillons Lugarde, la vente de plantes, écorces et terreau.



*NewGarden
Place de Lanquesaint 14
7800 Lanquesaint
068/45.58.69
0495/53.78.69
vdsnewgarden@hotmail.com*

Surface commerciale à louer à la rue de Gand

Une surface commerciale de 50 m² est proposée à la location par l'Administration communale (rue de Gand n°9). Le loyer a été établi à 500 € (hors charges).

*Pour plus d'informations et/ou visites éventuelles, contactez
l'Agence de Développement Local au 068/26.92.87.*

Page 10

Une société spécialisée en énergies renouvelables à Ath ARESIS

ARESIS est une entreprise athoise de construction, spécialisée dans les énergies renouvelables et les économies d'énergies, active depuis l'été 2008 dans divers secteurs.

ARESIS propose une panoplie de solutions et de services de qualité vous permettant de faire des économies tout en préservant l'environnement : panneaux photovoltaïques, chaudière à pellets, eau chaude solaire, ventilation double flux, chauffage par le sol, pompe à chaleur, éolienne...

ARESIS c'est aussi une équipe qui vous aide et conseille pour obtenir des primes, déductions fiscales, et autres aides dans le domaine des économies d'énergie.

Cette société est également compétente dans tous vos travaux d'entretien, de réparation et d'installation de chauffage et sanitaire tels que : salle de bains, poêle au gaz, chaudière au mazout, tubage cheminée, pompe d'eau de pluie, radiateurs, chaudière à condensation, boiler électrique, ...

Dès lors, n'hésitez pas à la contacter pour toute demande d'information ou devis gratuit.



*Christophe Augustyniak
0495/55.97.49
Rue du Mont 126
7812 Mainvault*

Menuiserie Tout en bois

Installé depuis peu, Luc DECONINCK est à votre service pour tous travaux de menuiserie.

Besoin de rénover, portes et fenêtres sur mesure, tout aménagement intérieur (portes, placards, parquets, faux plafonds,...), envie d'une superbe terrasse, d'une réalisation hors standards, tout est possible !

Vous ne trouvez pas votre bonheur ? Arrêtez de chercher, TOUT EN BOIS est à votre service.

*Luc Deconinck - Rue des Cureurs 6 – 7801Irchonwelz
Tél /Fax 068/45.71.39 - Gsm 0495/50.90.40
toutenbois@hotmail.com*

Un listing des surfaces commerciales vides

Par l'intermédiaire de l'Agence de développement local, vous avez la possibilité de venir consulter ou de vous procurer le listing des cellules commerciales vides sur notre entité.

Ce listing est mis à jour régulièrement et vous procurera un éventail d'informations pour vous aider dans votre démarche de prospection.

TRAVAUX, ÉCONOMIE ET EMPLOI

L'Agence de Développement Local au service des porteurs de projets, des commerçants et des entreprises !

Depuis sa création en 1998, l'Agence de Développement Local de la Ville d'Ath s'est notamment positionnée comme un véritable service d'animation économique.

Souvent des projets dorment dans les esprits, faute de temps, de moyens mais aussi d'encadrement. L'ADL a pour mission de révéler, faciliter et développer des projets locaux afin de créer des activités nouvelles ou d'en pérenniser d'autres.

⇒ Vous souhaitez lancer votre propre activité en tant qu'indépendant ? L'Agence de Développement Local est à votre disposition pour répondre à toutes les questions que vous vous posez sur le métier d'indépendant.

L'ADL vous informe en matière de :

- Démarches administratives.
- Primes et subsides.
- Aides à l'emploi.
- Prêts octroyés par le Fonds de Participation



(Prêt Lancement, Plan Jeune Indépendant, Starteo, Inito...).

- Documentation...

⇒ Elle est également à l'écoute des commerçants, entreprises... déjà installés sur le territoire communal.

L'Agence de Développement Local s'investit également dans des projets destinés à dynamiser le potentiel du territoire, que ce soit au niveau économique, culturel, social ou encore touristique.

C'est ainsi que l'ADL prend part à de nombreux projets locaux tels que la Journée Découverte Entreprises, les Fêtes de Noël, la Foire de Jardins, Bourse win-win...

L'Agence de Développement Local est accessible de 8h à 12h et de 13h à 17h au 2^{ème} étage de l'Administration communale, par téléphone au 068/26.92.87. ou par mail à l'adresse adl@ath.be.

Nouvelles installations pour le Service Espaces Verts

Ce 3 mai 2009, à l'occasion d'une journée «Serres ouvertes», chacun a pu découvrir les nouvelles installations du service Espaces Verts de la Ville d'Ath, se rendre compte du travail réalisé en matière de fleurissement et découvrir ou re-découvrir les activités du Centre d'Essai Horticole de Wallonie.

Le Centre d'Essai Horticole de Wallonie est reconnu comme Centre Pilote de la Région Wallonne pour le Développement et la Vulgarisation en cultures ornementales. Il développe deux grandes activités :

- un parc à bois fournissant du bois de greffe certifié exempt de maladies aux pépiniéristes;
- des expérimentations pratiques orientées vers des techniques de production durable et respectueuse de l'environnement.

Dans ce domaine et depuis 2005, le service Espaces Verts collabore étroitement avec le Centre d'Essai Horticole de Wallonie (CEHW). C'est ainsi que quelques ouvriers du service Espaces verts ont suivi une formation sur la culture des plantes annuelles : suivi de la culture, gestion du climat de la serre, connaissance des maladies et protection biologique intégrée (l'utilisation de prédateurs naturels pour la lutte contre les ravageurs en lieu et place des pesticides).

Fort de cette expérience et avec le soutien technique du CEHW, la Ville d'Ath a signé au début de cette année une convention d'occupation pour une serre de 1400 m² située au sein du Centre d'Essai Horticole d'Ormeignies (auparavant toute la production était externalisée).



Ce sont plus de 15 000 plantes annuelles qui y seront cultivées : géraniums, surfinias, verveines, ... Toutes ces plantes viendront agrémenter les quelques 1500 jardinières, suspensions et autres contenants qui embelliront les places et rue du centre-ville et des villages.

Le service Espaces Verts a aussi acquis un savoir-faire en matière de mosaïciculture; cette technique qui consiste à créer des structures végétales en 3D. Aigle à deux têtes, dragon et autres personnages ont ainsi vu le jour.

La maîtrise des techniques horticoles par le personnel communal, la mise à disposition d'installations performantes et les conseils d'un centre technique ont permis à la Ville d'Ath d'être à la pointe en matière de fleurissement tout en gardant la maîtrise de ses budgets (la production en interne permettant de dégager des économies substantielles).

Dans son discours, Françoise FAUX, la directrice du Centre d'Essai Horticole de Wallonie, a parlé du Service Espaces Verts de la Ville d'Ath en ces termes : «Le dynamisme de ce dernier, la créativité, la recherche d'originalité, de diversité dans le choix des plantes et aussi dans la façon de les mettre en oeuvre méritent d'être soulignés et encouragés et devraient servir d'exemple à de nombreuses communes encore souvent très «traditionnalistes». Ce service est pour nous Centre d'Essais une vitrine de ce que l'horticulture wallonne peut produire pour agrémenter notre cadre de vie.»



Le regard neuf sur la cuisine équipée



ATH • Rue des Prés du Roy 19A • Tél. 068 64 53 55
www.eggo.be



CAMPAGNE CITOYENNE

CAMPAGNE CITOYENNE CALENDRIER DES MANIFESTATIONS

DURANT LA CAMPAGNE

«Athois d'bouger» - La Ligue des Familles

La Ligue des Familles propose aux élèves de 6^e primaire des établissements scolaires de l'entité de rédiger un texte journalistique touchant au thème «Athois d'bouger». Environ 300 enfants de 25 classes participent à ce projet. Ces productions

écrites sont agrémentées de photographies et affichées du 15 au 20 mai à l'Hôtel de Ville, suite à la séance de clôture de la campagne.

Ligue des Familles : 068/28.14.25

DURANT LA CAMPAGNE

Bouge pour ta commune ! Conseil Consultatif des Jeunes d'Ath

Grande Première à Ath ! Plusieurs associations, avec le soutien de la ville d'Ath sont sur le point de créer un Conseil Consultatif des Jeunes. Celui-ci prendra la forme d'un espace de débats, d'échanges de points de vue et d'ouvertures. Par cette initiative, 20 jeunes issus de la région d'Ath et choisis en fonction de leurs divers environnements auront l'occasion de se rencontrer, de s'exprimer, de débattre avec d'autres pour bouger et faire bouger Ath.

Concrètement, les jeunes seront amenés, pour un mandat de 2 ans, à prendre la parole sur des domaines aussi variés que la mobilité, la qualité de vie, la culture, la jeunesse,... Et ce, via des rencontres avec les élus communaux, le monde associatif et d'autres jeunes.

Pour y arriver, pas après pas, des formations sont également programmées :

- Des formations sont prévues en juin, après les examens, pour discuter de citoyenneté, du fonctionnement des institutions belges (histoire d'y voir un peu plus clair) en passant par des valeurs indispensables au bon fonctionnement d'une société, comme la solidarité, le respect, la tolérance, le civisme,...

- En cours de route, des outils pour le perfectionnement dans l'art de communiquer et d'argumenter seront proposés.

Les jeunes qui prennent part à cette initiative ont entre 15 et 17 ans (sont né(e) entre le 01/04/1992 et le 31/03/1994) et sont domiciliés(e) dans la commune d'Ath et ses villages.

Si vous êtes intéressés par le projet, n'hésitez pas à nous contacter au ccja@ath.be ou par courrier à l'adresse 4, rue Saint-Martin – 7800 Ath.

Nous savons que les jeunes ont des choses à dire... Ils ont maintenant la possibilité de le faire !



Vous souhaitez mettre votre publicité dans la Vie Athoise ?

Contactez-nous! Luc Wautié 0475/51.49.74 - Fred Cobaux 0475/86.45.95

CAMPAGNE CITOYENNE CALENDRIER DES MANIFESTATIONS

DANS LE CADRE DE LA CAMPAGNE

« Les jeunes « CRACS », pour mieux vivre ensemble »

« Les jeunes « CRACS », pour mieux vivre ensemble », est un projet mené par Action Jeunesse Info en collaboration avec Infor Jeunes Ath, CIAJA asbl, à l'attention et avec des jeunes qui participent à l'atelier sportif « Futsal » proposé par l'AJI.

Le projet visait :

- la sensibilisation des jeunes à l'ouverture aux autres et à la diversité.
- La valorisation de l'engagement des jeunes.

- la mise en place, par les jeunes, d'une action pour un mieux vivre ensemble.

Au terme d'une série d'animations qui portaient sur la question du racisme dans le sport et, plus largement, sur les comportements discriminatoires et racistes, les jeunes ont écrit un texte et réalisé un montage vidéo qui montrent et démontrent qu'on peut vivre ensemble, se rencontrer, au-delà des différences, et que la diversité est une richesse. Ils ont également eu l'occasion de faire

équipe avec des personnes handicapées lors d'un match de foot. Ces personnes continuent à participer aux ateliers sportifs « Futsal ».



Le montage vidéo réalisé sera visible sur le site Internet de la ville d'Ath dans le cadre de la campagne citoyenne 2009.

DURANT LA CAMPAGNE

« Vents favorables pour consommer durable »



Depuis de nombreuses années, la Maison Culturelle d'Ath (MCA) propose des projets axés sur la thématique de la citoyenneté responsable. Les projets récents « Chronique 2047 », « les aventures de Dédé Légé », « 2007 <...> 2027 » et un peu plus lointains « Vidéo-Villages » peuvent en témoigner. En tant que Centre culturel, il semble important pour la MCA de se pencher en permanence sur la question et de sensibiliser son public à la prospective et à l'anticipation comme outil citoyen. Le souhait de la MCA est de favoriser la prise de conscience que chacun peut être acteur de changement et

contribuer à la construction du monde de demain. Grâce à ses différents contacts avec les jeunes, la MCA a constaté que la consommation est au centre des priorités des jeunes. Elle a donc décidé, en collaboration avec le Centre Infor Jeunes Ath et les Trois Collines asbl, d'orienter son projet en milieu scolaire sur la consommation durable. Cette action a pour objectif de sensibiliser ses participants à la consommation durable et ses enjeux.

Le projet, « Vents favorables pour consommer durable », vise les élèves de 3^{ème} et 4^{ème} de tous réseaux et types

d'enseignements confondus. Lors du projet, les jeunes travailleront en groupe et seront amenés à réfléchir sur les notions de respect des règles de vivre ensemble, de participation, de démocratie et de citoyenneté responsable. Les étudiants auront la possibilité d'exprimer de manière critique et créative leurs perceptions de la société de consommation. Au terme de dix heures d'animations par classe, les élèves créeront, à partir de tétra-packs, une bannière-girouette « frappée » d'un slogan, d'un concept, .. traduisant leur réflexion sur la problématique abordée.

Le vendredi 8 mai après-midi, à l'occasion de la clôture de la campagne citoyenne, les 250 participants ont été conviés à la foire aux savoir-faire « Recycle en pratique » sur le site de l'Esplanade. L'ensemble des structures monumentales réalisées par les jeunes y étaient exposées jusqu'au 11 mai.



*Maison Culturelle d'Ath :
068/26.99.99*

CAMPAGNE CITOYENNE

DANS LE CADRE DE LA CAMPAGNE

Roman-photo – Saint-François

Dans le courant du mois de novembre, dans le cadre de leur cours d'expression-communication, les élèves de 4^e techniques sociales de l'Institut Saint-François se sont lancés dans la création de romans-photos ayant pour but de répondre à deux questions qu'ils jugeaient pertinentes et qui leur faisaient écho :

- Comment les jeunes perçoivent-ils leur rôle de citoyen (au sein de l'école)?
- Quels messages souhaitent-ils adresser à leurs contemporains pour un monde plus proche de leurs préoccupations, de leurs aspirations ?

Pourquoi en romans-photos ? Raconter une histoire sous une forme proche de

la bande dessinée (images et textes) permet de véhiculer un discours aux plus grands nombres, de manière ludique et agréable.

Afin de le réaliser dans les règles de l'art, les élèves ont pris contact avec ACMJ (Action Ciné Média Jeunes), une association d'éducation aux médias, qui les a accompagnés tout le long du processus créatif. Les travaux seront exposés (affiches A3) lors de la journée Portes ouvertes de l'école afin de sensibiliser un maximum de jeunes.

A travers cet atelier, les élèves ont abordé les thématiques suivantes : les discriminations sociales, l'exclusion,



le tabagisme et la solidarité. Tous les travaux ont pour cadre l'école, société à échelle réduite.

DURANT LA CAMPAGNE

Les Heures Heureuses

Création d'un journal, en collaboration avec les écoles communales

Plusieurs fois sur l'année, les résidents des Heures Heureuses rencontreront les élèves de l'école de Rebaix afin de réaliser un journal. Celui-ci sera une mine d'informations sur les activités réalisées aux Heures Heureuses et à l'école. Chaque résident et chaque enfant aura la possibilité de participer à ce projet selon ses possibilités et ses moyens. Les premières rencontres auront lieu à l'école dans un labo informatique. Chaque résident sera épaulé par un enfant qui maîtrise déjà l'outil informatique. Les enfants qui maîtrisent moins l'outil recevront la même aide.

DURANT LA CAMPAGNE

Actions menées par les élèves des écoles communales de l'entité d'Ath

Sensibilisation aux personnes handicapées

Pendant les cours philosophiques, les enfants seront invités à apprendre à mieux connaître les personnes handicapées. Une série d'animations leurs sont proposées dans le but de les sensibiliser aux problèmes rencontrés par les personnes handicapées :

- Situation de départ : un film ou un album traitant de la problématique ;
- Mises en situation : animations pratiques

autour des différents handicaps (sensoriel, moteur et mental) ;

- Témoignages de personnes handicapées ;
- Synthèse et réflexion des enfants sur le comment améliorer l'intégration des personnes handicapées.

Les Tambours de la Paix

Les élèves de l'école Georges Roland ainsi que des écoles des faubourgs de Bruxelles et de Mons ont participé aux Tambours de la Paix, le vendredi 20 mars.

DURANT LA CAMPAGNE

Action Damien

Action Damien participe pour la première année aux Campagnes Citoyennes. Dans ce cadre, cette association a décidé de mettre en valeur le thème « comment le citoyen peut bouger au profit d'Action Damien » grâce aux chantiers « Damien », à la vente des pochettes de marqueurs, aux stands, aux expositions et à l'organisation d'événements.

Les chantiers « Damiens » ont présenté des témoignages de Mademoiselle Charlotte Defosse (élève de 5^{ème} au Collège Saint-Julien) et Madame Anne-Marie Portois (professeur de géographie dans ce même

établissement) au sein même des bâtiments du Collège.

Des cadres photos-dessins sous forme de panneaux ont été réalisés par les élèves de 1^{ère} année du Collège Saint-Julien et les élèves de l'école primaire d'Ostiches, afin d'être disposés dans l'église Saint-Julien. Ils ont permis aux élèves d'exposer leur vision du slogan de la Campagne Citoyenne « Athois d'bouger ». Ces cadres photos-dessins sont aussi le reflet des expériences de ventes de produits Action Damien réalisées par les élèves. L'exposition s'est tenue du 20 au 24 avril (toute la journée).



CAMPAGNE CITOYENNE CALENDRIER DES MANIFESTATIONS

DURANT LA CAMPAGNE

Child Focus

Pour la première fois, Child Focus participe à la Campagne Citoyenne et propose dans ce cadre les activités suivantes :

Troisième repas au profit de Child Focus, 17 mai dès 12h.

Menu proposé : Kir - Velouté de tomates - Rôti Orloff, sauce aux champignons, gratin dauphinois, salades ou assiette anglaise (sept sortes de charcuteries), crudités - Café

P.A.F. Enfants - 12 ans: 7 € Adultes: 15 €

Une animation avec plusieurs activités est prévue par les élèves agents d'éducation de l'Institut René Joffroy d'Irchonwelz.

Christelle Hosse 0475/95.28.86 -
Alain Degor 0497/78.42.86.

Ducasse d'Ath

Lors de la Ducasse 2008, Child Focus a distribué 100 autocollants d'identification à l'heure, dans un but de prévention. Cette année, lors de la Ducasse le dimanche



23 août, les volontaires de Child Focus réitèrent cette opération qui a connu un grand succès. Ce seront des bracelets d'identification, entièrement gratuits, qui seront distribués, toujours dans un cadre de prévention. Sur ce bracelet seront indiqués le nom et le prénom de l'enfant ainsi que sa date de naissance. Ces informations seront également indiquées sur une fiche avec, en plus, le numéro de gsm des parents. Le numéro d'identification du bracelet correspondra à la fiche de l'enfant. La gestion sera

effectuée via le 101.

Ces bracelets pourront être retirés de 9h à 11h et de 13h30 à 15h, selon le stock disponible (les lieux de présence sont encore à déterminer).



Informations :
Christelle Hosse
0475/95.28.86
Alain Degor
0497/78.42.86.

DURANT LA CAMPAGNE

Actes Citoyens à l'Athénée Royal d'Ath

«Athois d'bouger»...

A nous de bouger...

L'Athénée Royal relève le défi de la citoyenneté responsable, un des axes du projet d'établissement de l'Athénée. C'est donc avec enthousiasme que l'école collabore aux Campagnes Citoyennes de la Ville d'Ath.

Etre jeune citoyen, c'est... S'investir dans des projets d'échanges.

Vingt jeunes de 13 à 15 ans se sont envolés le 22 mars en Tchéquie dans le cadre d'un échange scolaire avec le Lycée de Pisek (vie en famille, immersion, visites, ...). Les jeunes Tchèques ont participé à la vie de notre commune du 10 au 16 mai.

Page 16

Se bouger pour la planète.

Les élèves de 4^e et 5^e secondaire ont visité l'expo «C'est notre Terre» sur le site Tour et Taxis. Cette prise de conscience de l'impact des activités humaines sur les ressources naturelles a donné lieu à des échanges fructueux en classe et a favorisé des actions concrètes.

Se battre pour la Démocratie.

Les élèves de 6^e ont assisté au spectacle «Elise et nous», proposé par la Confédération para-scolaire. A partir d'un jeu théâtral, ils ont analysé et décrypté le discours des hommes politiques. Ces élèves ont débattu de la démocratie et du droit de vote avec une sénatrice belge.

Souffler le vent de Liberté

Les étudiants de 4^e année font rimer liberté et écologie. En collaboration avec

la Maison Culturelle, ils hisseront les bannières de la Liberté... réalisées en Tetra Pack!

Tirer les leçons du passé.

Tous les élèves de 3^e se rendent au Musée de la Déportation à Malines et visitent le Fort de Breendonk. Confrontés aux terribles images de l'exclusion et de la haine raciale mais encadrés par leurs enseignants, ils analysent les mécanismes de la peur et de la manipulation. Chanter pour la Paix.

Le vendredi 20 mars, un bruyant cortège d'enfants et d'adolescents a parcouru le centre-ville en brandissant des slogans pour défendre la Paix dans le Monde. Les **Tambours de la Paix** se sont tus sur le parvis de l'Hôtel de Ville à 11h pour laisser s'envoler des poèmes d'espoir et des chansons d'enfants.

CAMPAGNE CITOYENNE

DURANT LA CAMPAGNE

Château Burbant

Les jardins de Pensées : Prenons la parole !

Dans le cadre de la Campagne citoyenne, la Commission «Qualité de la vie» de la Maison Culturelle d'Ath organise une série de conférences-débats

Ces causeries se dérouleront le dimanche matin de 10h à 11h45 dans la salle d'exposition du Château Burbant.

Prix d'entrée : 1,50 €.



Contacts:

Yvon André: 068/44.75.30
José Trigalet: 068/64.58.19

DANS LE CADRE DE LA CAMPAGNE

Les Héritiers de la Mémoire

Les Héritiers de la Mémoire ont présenté l'exposition : «L'Extrême Droite n'est pas la solution.», qui s'est déroulée du 12 au 30 janvier 2009 à la Maison de la Laïcité du Pays d'Ath.

Le constat est tel que, ces dernières années, chaque élection est une nouvelle journée noire pour la démocratie. Palier par palier, l'extrême droite grappille une part de plus en plus importante de l'électorat, que ce soit en Wallonie, en Flandre, à Bruxelles, mais aussi dans plusieurs pays de l'Union Européenne.

Faire le constat de cette situation tragique est une chose, en tirer les leçons en est une autre.

Les Héritiers de la Mémoire ont décidé de faire de la lutte contre la montée de l'extrême droite, une de leurs priorités.

Au travers de cette exposition, les Héritiers de la Mémoire ont voulu absolument faire prendre conscience à l'ensemble de la population que ces partis ne sont pas des partis comme les autres ; leur arrivée au pouvoir aurait



des conséquences catastrophiques dans notre vie quotidienne, et pour nos libertés individuelles et collectives.

www.heritiersdelamemoire.com

DURANT LA CAMPAGNE

Actes citoyens à l'ITCF Renée Joffroy



Depuis le début de l'année scolaire, de nombreux projets s'inscrivant dans le cadre de la Campagne Citoyenne ont vu le jour au sein de l'Institut Technique de la Communauté Française Renée Joffroy comme notamment des animations diverses sur le thème d'Halloween, des collectes de sang, des projets d'aide aux S.D.F. (collecte de vêtements, de couvertures, sacs de couchage, sacs à dos, distribution de soupe, café, de chocolat chaud, de collations), une campagne anti-tabac

De novembre 2008 à fin mars 2009

PROJET DE PARTENARIAT AVEC L'ASBL «MON QUARTIER»

L'ASBL «Mon quartier» vient en aide aux familles défavorisées de notre région en organisant des ventes de vêtements de seconde main ainsi que des vêtements neufs. Les fonds récoltés par ces ventes servent à fournir une aide matérielle à ces familles mais aussi à organiser des

excursions, des plaines et un séjour de vacances une fois par an.

Nous remercions cette A.S.B.L. pour son aide précieuse et ses dons en faveur de nombreux S.D.F. lors de notre projet.

De février à mai

PROJET DE PRÉVENTION SUR LES TROUBLES DU COMPORTEMENT ALIMENTAIRE (ANOREXIE) ET DE SENSIBILISATION À L'IMPORTANCE D'UNE ALIMENTATION ÉQUILIBRÉE

Des animations destinées aux classes des degrés inférieur et supérieur pour informer les élèves des dangers de l'anorexie et autres troubles alimentaires sont proposées.

De février à juin

COLLECTE DE PILES À L'ÉCOLE

A la suite d'une animation du BEBAT sur la collecte des piles, les élèves de l'option agent d'éducation désirent à leur tour

faire passer un message de prévention aux classes du degré inférieur par des animations sur l'importance de jeter ses piles et batteries usées dans des collecteurs appropriés. Des collectes sont donc organisées à l'école.

PROJET GÉNÉRATION TANDEM SCOLAIRE

Durant 4 semaines, des ados de l'ITCF s'engageront à accompagner chaque jour un enfant de l'école primaire à vélo sur le chemin de l'école à partir de son domicile le matin et de l'école à son domicile le soir
Projet financé par la ville d'Ath en collaboration avec l'ASBL «Empreintes», la police et les écoles communales Georges Roland et d'Irchonwelz.

CAMPAGNE CITOYENNE

CALENDRIER DES MANIFESTATIONS

De mars à juin

COLLECTE DE BOUCHONS EN PLASTIQUE

Nous collectons tous les bouchons en plastique (sauf ceux ayant contenu des produits dangereux ou toxiques). Ceux-ci seront récupérés par l'association «Action de solidarité et de protection de l'environnement». Tous les fonds collectés par la vente de ces bouchons permettront de participer au financement de matériels pour personnes handicapées afin d'améliorer leur vie au quotidien.

DANS LE COURANT DU MOIS DE MAI

«S'apercevoir des difficultés de mobilité rencontrées par les personnes handicapées physiques ou non-voyantes»

Dans le but de sensibiliser les jeunes de 1^{ère} et de 2^{ème} année secondaire aux difficultés rencontrées par les personnes handicapées pour se déplacer ou pour effectuer les gestes de la vie courante, des animations seront organisées.

«ITCF RENÉE JOFFROY - ECOLE PROPRE»

En collaboration avec la Ville d'Ath, le nettoyage du parc d'Irchonwelz et des abords de l'école sera effectué. Un projet de prévention contre la dégradation de la nature et la pollution, une collecte des déchets

DU 16 AU 20 MARS

Semaine de la citoyenneté à l'Institut Technique Libre (ITL)

A une époque où de plus en plus de jeunes sont confrontés à un contexte difficile et démoralisant, il nous paraît important de leur redonner une place utile dans la société grâce à des activités organisées par l'école. Celles-ci ont pour but de les amener à devenir porteurs de projets de solidarité et de donner ainsi au public une image positive d'eux-mêmes.

Du 16 au 20 mars s'est tenue la semaine de la citoyenneté proposant un riche programme diversifié : des petits-déjeuners Oxfam, animation Carrefour du Monde Oxfam, visite du Musée juif de la déportation et du fort de Breendonk, visite de l'exposition C'est Notre Terre à Bruxelles, visite de la caserne des pompiers et animation Premiers Soins, journée spéciale Dons d'organes, Tambours de la paix, 3^e marche parrainée.

Des activités citoyennes sont également

Page 18

par les élèves de l'école, des projets de sensibilisation au respect de l'écologie et de sensibilisation au tri des déchets seront proposés par les élèves.

CAMPAGNE ANTI-TABAC

Dans le but d'informer et de sensibiliser les jeunes à l'interdiction du tabac dans les écoles et lieux publics, de les informer sur les répercussions graves du tabagisme sur la santé, des animations seront réalisées.

GALA ANNUEL DE GYMNASTIQUE RYTHMIQUE AU CEVA EN FAVEUR DU TÉLÉVIE

Les agents d'éducation iront prêter main forte lors du gala annuel de gymnastique rythmique au profit du Télévie : accueil et vente des programmes, encadrement des enfants lors des représentations de gymnastique rythmique, aide à la préparation des enfants pour les représentations de gymnastique rythmique.

Le dimanche 17 mai

REPAS CHILD FOCUS

Les élèves de l'option agent d'éducation assureront l'encadrement d'enfants, des animations et proposeront des jeux, un stand de grimage lors du repas Child Focus à l'Athénée Royal.

Du 1er septembre 2008 à la mi-juin 2009

PROJET «MANGER - BOUGER», INITIÉ PAR LES MINISTÈRES DE LA SANTÉ, DES SPORTS ET LA COMMUNAUTÉ FRANÇAISE



L'objectif principal est d'améliorer la santé et le bien-être des enfants et adolescents.

Une semaine par mois sera «à thème» (semaine italienne, américaine, asiatique, africaine, semaine Tour du monde, semaine collations saines, produits du terroir belge, semaine des produits laitiers, semaine de la soupe,...). Le but de ces semaines est d'attirer l'attention des élèves sur leur santé et l'impact de l'alimentation sur leur comportement et leurs rapports les uns avec les autres.



organisées durant toute l'année scolaire au sein de l'école. En voici quelques exemples :

- **L'action Damien** : comme chaque année, Michel Devos (animateur bénévole) est venu sensibiliser les élèves aux problèmes de la lèpre et de la tuberculose. Touchés par cette séance d'information (film suivi d'une discussion avec l'anima-

teur), les élèves ont vendu 100 paquets de bics et sauvé ainsi plus de douze vies.

- **Opération Don de sang** (organisée par la classe de 7^{ème} climatisation) : à deux reprises, la Croix-Rouge est venue dans notre école. Comme les années précédentes, ces deux dons de sang ont été un véritable succès et plus d'un élève a vaincu sa peur de l'aiguille pour aider son prochain.

- **Retraites** : au mois de mai, les élèves de 6^{ème} T partiront à la rencontre des exclus et des défavorisés pour se rendre utiles dans des restaurants sociaux, des magasins de seconde main et des centres d'accueil pour les moins nantis.

- **Rencontres avec des résidents du home de la Cassine de Flobecq** : ces contacts chaleureux et fort riches ont permis de dépasser les différences, les peurs mutuelles. Après une visite des

CAMPAGNE CITOYENNE



résidents dans nos ateliers, ce sera au tour des élèves de 6^{ème} P maçonnerie de découvrir leur quotidien. Huit résidents participeront à plusieurs activités de la semaine citoyenne.

- **Visite du planning familial** : dans le cadre du cours de religion, plusieurs classes de 6^{ème} et 7^{ème} années ont reçu une information sur le thème du couple et de la famille.

- **Audience à la cour d'Assises de Mons** : pour mieux comprendre les rouages de la justice belge qui est si décriée en ce moment, les élèves de 6^{ème} P assisteront en mai à une audience de la cour d'Assises à Mons.

- **Opération Journalistes en classe** : les élèves de 6^e P ont eu l'occasion de rencontrer Monsieur Xavier Mouligneau,

journaliste à la RTBF, dans le cadre d'un cours sur l'éducation aux médias.

- **Animation par AMOSA sur les assuétudes** : elle concerne les classes des 2^e et 3^e degrés.

- **Animation Infor-jeunes** : les élèves découvriront leurs droits et leurs devoirs de jeunes citoyens.

Contacts :

Secrétariat : 068/268880

E-mail : itlath@hotmail.com

Site : www.itlath.info

Etablissement d'enseignement secondaire spécialisé, 068/26.88.83

DIMANCHE 24 MAI 2009

Le Conte Musical Emilie Jolie – Unicefou

Représentations à 14h30 et 17h30 en la salle George Roland

Unicefou vous fait revivre la magie d'Emilie Jolie :

Emilie aime qu'on lui raconte des histoires; des histoires qui font peur avec des sorcières, des histoires qui font rêver avec des princes charmants et des princesses.

C'est ce qui fait la magie de ce conte, le rêve se mêle à la réalité car les problématiques abordées sont actuelles et touchent tout le monde, petits et grands. Et finalement, on s'aperçoit que bien que les années aient passé, et que nos esprits se soient étriés dans cette vie d'adulte matérialiste, nous avons gardé un peu de notre âme d'enfant. Ce que nous avons imaginé revient intact à notre mémoire dès les premières notes, c'est la magie d'Emilie.

Emilie Jolie, conte musical écrit par Philippe Chatel en 1979, a connu un grand

succès et a réuni autour de lui tous les artistes : Henri Salvador, Georges Brassens, Robert Charlebois, Julien Clerc, Sylvie Vartan, Françoise Hardy, Yves Simon, Alain Souchon, Laurent Voulzy, Eddy Mitchell et Louis Chédid.

En 1997, une réédition réunit les plus grandes stars de la chanson française : Jacques Dutronc, Michel Fugain, Johnny Hallyday, Maurane, Axelle Red, Zazie, Khaled, Danielle Darrieux, Alain Chamford, Etienne Daho, Lara Fabian, Alain Bashung et Florent Pagny.

Un tout nouveau concept est présenté à cette occasion et rassemble la chorale «Unicefou» qui interprète les chants et l'Académie de Musique d'Ath. Raphaël Hertsens, sous-directeur, réalise les arrangements musicaux et la direction musicale, accompagné par neuf musiciens sur scène ; Jean-François Massy, professeur, conçoit la mise en scène, accompagné par ses élèves du cours d'art de

la parole ; Ariane Masure, professeur, est chargée de la chorégraphie, et les danseuses du cours de danse classique ; Sabine Lessens, professeur, assurera la présentation.

Ainsi, plus de 120 personnes, amateurs, professionnels, de différentes formations artistiques et de différentes générations, s'impliquent pour vous offrir un divertissement familial de qualité.

Sans oublier le but principal de la chorale UNICEFOU, **offrir l'intégralité des bénéfices de ses spectacles à l'Unicef, pour venir en aide aux enfants victimes de catastrophes.**

Prix: 15 €, enfants -12ans: 8 € ; billetterie: Athinfor, 9 rue de Pintamont, 7800 Ath

Pour tout renseignement :

Sylvie Hendrickx, présidente de la chorale, 068/28.02.62 ou 0479/53.38.38 -

www.unicefou.be

Unissons-nous pour les enfants

Le Comité Unicef d'Ath

Une nouvelle Mairaine pour Unicef

Le comité Unicef est heureux de pouvoir vous annoncer la venue d'une nouvelle Mairaine au sein d'Unicef Belgique. En effet, Justine Henin est devenue notre nouvelle ambassadrice. Elle vient de vivre sa première mission au Congo qui l'a bouleversée.

Au Nord Kivu, elle a pu observer et comprendre le travail des humanitaires sur place et se rendre compte de la souffrance, des besoins de la population et surtout de la terrible situation des

enfants. Elle nous dit que pour les O.N.G. et les agences Humanitaires, la tâche est immense et que l'insécurité ne leur facilite pas les choses. Nous ne pouvons pas ignorer une telle situation. Tous ces enfants ont de l'espoir plein les yeux alors ne les décevons pas !!

Le projet commun de RAPH'S OBOE et UNICEF

Raphael Hertsens vous invite à partager le bonheur trouvé grâce à son instrument le hautbois. A cette occasion, un CD

retracant un peu la carrière de notre ami Raphaël a été créé. Le bénéfice de la vente de 800 CD sera versé à l'Unicef dans le cadre du projet SHOOOL FOR AFRICA.

Vous pouvez vous procurer ce CD, vendu par le comité Unicef Ath, dans plusieurs commerces Athois

Renseignements :

Nadine Monnier, Présidente UNICEF ATH

Chemin des Scamps, 57 - 7800 Ath

Téléphone : 068/28.00.55

E-mail : nadine.monnier@skynet.be

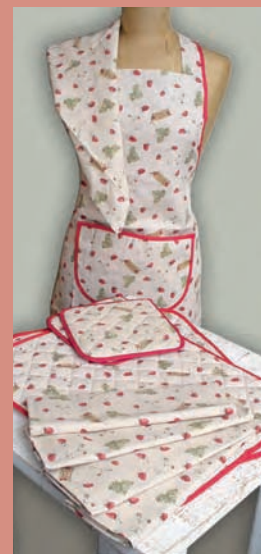
Page 19

Outlet Textile

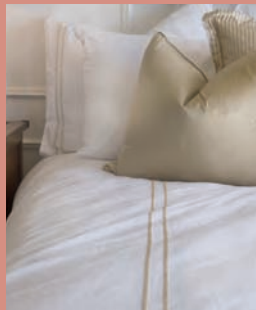
La douceur à prix coton



LINGE DE MAISON :
tout pour la cuisine,
la table, la salle de bain et le lit.



**Ouvert tous
les mardis
de 9 à 18 h**



Les plus grandes
marques belges à
des prix imbattables!

Lieu : Gasotec SA • Ch. Preuscamps 8 - 7822 Ghislenghien • Sophie.verbeke@gasotec.be • 0496 23 82 91

MERCKX

Ath - Enghien



Rue des Prés du roy 7800 Ath 068 251 900
Chaussée d'Asse 7850 Enghien 02 397 09 10

**Today
Tomorrow
Toyota**

ENVIRONNEMENT

Formation à la pratique apicole

L'asbl APIS (Apiculture Pédagogique Internationale et Services) a deux objectifs majeurs : d'une part, elle travaille le pôle «Abeille, acteur essentiel de la coopération au développement international» en aidant et favorisant la réalisation de projets apicoles dans les pays du Sud (protection des écosystèmes locaux, biodiversité, reforestation,...) et d'autre part, elle travaille le pôle «Abeille, ambassadrice de l'écologie et sentinelle de l'environnement», en protégeant l'abeille et les pollinisateurs (biodiversité, écosystèmes, plantation utile pour la biodiversité, protection et gestion de sites naturels, éduquer à l'environnement, conjuguer agriculture et environnement...)

Pour cela, l'asbl organise notamment des formations établies en plusieurs modules pédagogiques visant à qualifier un large public à la pratique apicole (devenir apiculteur mais aussi être acteur essentiel dans la gestion d'espaces naturels, dans le maintien du paysage et du cadre de vie, dans la plantation utile pour la Biodiversité,...). Elle organise une formation en 3 modules pédagogiques. Concrètement, l'asbl y alterne théorie et pratique aux périodes adéquates pour découvrir les différentes réalités du monde des abeilles et autres pollinisateurs. (l'abeille et son environnement, l'élevage, le respect de l'abeille, les productions de la ruche, apiculture et développement durable, apiculture et coo-



opération internationale, abeille ambassadrice de l'écologie, ...) Grande nouveauté cette année, l'asbl propose aux stagiaires de repartir avec leur première ruche peuplée, en ayant suivi l'élevage de A à Z !!

Le site internet a été revu www.apis-formation.be. Vous y trouverez toutes les informations sur l'équipe d'APIS, ses objectifs, son programme...!

Le désherbage thermique



Depuis quelques semaines, nous apercevons les «mauvaises herbes» qui pointent un peu partout, et surtout là où nous ne voulons pas les voir. De nombreux espaces sont propices à leur installation (joints de pavage, filets d'eau, dolomie, pied d'un mur, ...).

Il faut savoir que la législation interdit l'utilisation de produits phytosanitaires en différents lieux d'une commune (Arrêtés de l'Exécutif régional wallon portant sur l'interdiction de l'emploi d'herbicides sur certains biens publics, datés du 27 janvier 1984 modifiés par l'AERW du 24 avril 1986.) C'est pourquoi le Service des espaces verts s'est équipé de 3 appareils de désherbage thermique, afin de réduire l'emploi de produits phytosanitaires dans l'entité.

Qu'est-ce qu'un désherbeur thermique? C'est un appareil qui produit une chaleur intense via un brûleur. L'ouvrier passe la flamme sur la plante et la chaleur a pour effet de détruire les cellules de la plante qui finira par périr.

Une telle méthode a une durée d'action d'environ 4 semaines. Les conditions climatiques interviennent également. Des pluies abondantes et des températures douces, accompagnées de quelques rayons de soleil profiteront aux adventices qui proliféreront de manière importante. Grâce à cette technique nous tentons de réduire un maximum l'emploi de produits phytosanitaires dans les espaces publics et particulièrement dans les endroits sensibles (zones pavées soumises à un fort ruissellement, les cours d'écoles, les bords des cours d'eau, les plaines de jeux...).

Le centre historique de la ville est d'ailleurs exclusivement traité par cette méthode. Vous verrez 2 ouvriers parcourir le centre-ville durant toute la belle saison, équipés de leur désherbeur thermique.

Vous pouvez joindre le Service des espaces verts (068/26.91.85) pour obtenir des renseignements complémentaires.

ENVIRONNEMENT

La Ville d'Ath protège ses batraciens !



Chaque année, vers les mois de février et mars, les batraciens se déplacent de leur lieu d'hibernation vers le milieu aquatique où ils se reproduisent. Cette migration «pré-nuptiale» s'effectue après la tombée du jour, par temps assez doux (à partir de 6 – 7°C) et généralement humide. L'animal s'oriente toujours vers son lieu de naissance. Pourquoi ? Ceci reste un mystère.

Le batracien est appelé amphibien car il a une double vie, en relation avec la métamorphose subie entre les stades larvaire et adulte. Les têtards mènent une vie aquatique avant de devenir jeunes adultes et poursuivre une vie terrestre.

Si une route sépare le lieu d'hibernation du lieu de reproduction, la migration «pré-nuptiale» devient un périple dangereux, voire souvent mortel, pour le batracien.

Le long du chemin Vert à Ath, rue de la Tannerie à Arbre, chemin de la Cocampe à Ostiches ainsi qu'à Ligne, le long du chemin du Chasteler, des centaines de batraciens risquent leur vie en traversant la route. Afin d'éviter une hécatombe, la Ville d'Ath a pris des dispositions pour avertir les automobilistes pendant la période de migration. Des panneaux «Migration nocturne de batraciens», transmis par la Direction Générale Opérationnelle Agriculture, Ressources naturelles et Environnement (SPW), ont été placés rue de la Tannerie ainsi qu'au chemin Vert et chemin des Bosses afin d'attirer l'attention des riverains. Pour protéger les batraciens le long du chemin Vert, un itinéraire de délestage a invité les automobilistes à emprunter la rue du chemin de Fer et la rue de Soignies. En collaboration avec Natagora, des actions de sauvetage des batraciens ont également été organisées le long du chemin du Chasteler à Ligne. Pour la sécurité des «passeurs» mais aussi pour éviter que les batraciens ne soient aspirés et projetés contre le soubassement des véhicules, il était conseillé à ces endroits de ne pas rouler à plus de 30km/h.

N'oublions pas qu'en Wallonie, la plupart des batraciens indigènes sont protégés

par le Décret du Gouvernement wallon du 6 décembre 2001. Il est notamment interdit de capturer des spécimens, détruire ou détenir des œufs, déplacer les animaux d'un lieu à l'autre. Les opérations de sauvetage de batraciens le long des routes, visant à les ramasser d'un côté de la voirie et à les relâcher de l'autre, pour les aider à traverser celle-ci sont toutefois autorisées.

Le batracien joue un rôle important dans l'équilibre écologique de notre environnement. Adulte, il est d'une part prédateur de nombreux petits invertébrés tels que les limaces, les vers et différents types d'insectes, et d'autre part, il est la proie d'oiseaux tels que la chouette.

La plupart des espèces de batraciens sont en régression. Celle-ci est notamment due à la destruction de leur habitat mais aussi, localement, à la mortalité liée au trafic routier.

MERCI AUX AUTOMOBILISTES QUI A L'APPROCHE DU CHEMIN VERT (ATH), DE LA RUE DE LA TANNERIE (ARBRE), DU CHEMIN DE LA COCAMPE (OSTICHES) ET DU CHEMIN DU CHASTELER (LIGNE) ONT REDUIT LEUR VITESSE. NOS AMIS LES BATRACIENS VOUS EN SONT RECONNAISSANTS !

Préservation de l'environnement

Abattre des arbres ou des haies risque de mettre en péril la faune et la flore de nos campagnes. En effet, certaines espèces animales sont très dépendantes de ces milieux, les arbres et haies garantissant la préservation d'une grande diversité biologique.

Les arbres et haies remplissent de nombreux rôles :

- protection contre les intempéries
- brise-vent, limitation de l'érosion
- régulation du régime hydrique
- création de biotopes
- délimitation parcellaire, production de fruits
- création de paysages ruraux et urbains

C'est donc dans un souci de préservation de notre environnement, qu'un règlement

Page 22

communal régit les actes listés ci-après :

- Abattage d'arbres isolés, groupés ou alignés,
- Arrachage de haies,
- Modification de la silhouette d'arbres isolés, groupés ou alignés,
- Recépage d'une haie plus d'une fois tous les 5 ans,
- Tout acte pouvant conduire à la disparition des arbres isolés, groupés ou alignés et des haies

Ces actes doivent faire l'objet d'une demande auprès de l'administration communale afin d'obtenir une autorisation réglementaire. Chaque demande sera analysée par le Service des Espaces verts, en collaboration avec le Service public de Wallonie lorsque cela s'avère



nécessaire.

Lorsqu'un abattage est inévitable pour raison de sécurité, il convient de veiller à une replantation afin de maintenir un milieu d'accueil pour la faune et la flore.

Pour tous renseignements complémentaires vous pouvez joindre le service des Espaces Verts au 068/26.91.85.

ENVIRONNEMENT

Une saison de plantations au sein du Service des Espaces verts

Voici les travaux réalisés par les ouvriers du service des espaces verts durant la saison :

- 55 arbres ont été remplacés dans la ville et les faubourgs, 30 arbres dans les villages
- 24 arbres en mottes ont été remplacés

dans le centre-ville et les faubourgs

- 1360 arbustes, plantes vivaces et rosiers sont venus compléter les massifs de l'entité, et 400 plants de haies ont remplacé les sujets manquants
- La rue des Prés Le Comte s'est vue agrémentée d'une plantation

d'alignement, de part et d'autre de la voirie. Alignement composé de 32 Liquidambar styraciflua 'Moraine'. Deux bandes boisées ont également été installées de part et d'autre du lotissement afin d'agrémenter les alentours de ce nouveau quartier.

Plantation de la drève du recueillement

Les arbres abattus pour des raisons de sécurité entre l'hôpital et la Dendre orientale seront remplacés durant l'hiver 2009/2010. Il s'agira d'un double alignement de platanes afin de conserver une uniformité avec l'ensemble du fossé de ceinture.

Des travaux de pose de canalisations à des fins d'assainissement des eaux sont prévus durant cet été. Le maître d'ouvrage est l'intercommunale IPALLE. L'aménagement des abords (parkings et plantations) sera donc réalisé consécutivement à ce chantier.



**DESTOCKAGE*
DES CUISINES D'EXPO**

MOBALPA
CUISINES, BAINS & RANGEMENTS

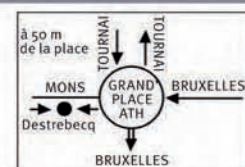
Horaires d'ouverture
Ouvert
de 10h à 18h

www.mobalpa.com

* Offre valable jusqu'à épuisement du stock sur les modèles signalés en magasin. Photo non contractuelle.

DESTREBECQ

Rue aux Gâdes 9 – 7800 ATH • Tél. : 068 28 31 40 • mobalpath@skynet.be • www.ath.mobalpa.be



ENVIRONNEMENT

Quel avenir pour notre cité ?

Un Agenda 21 Local, des actions à long terme !

Agenda = un programme d'actions

21 = pour un 21^{ème} siècle durable

Local = mis en œuvre au niveau local tel qu'une commune, une école, une entreprise, une association...



LES PRÉMIÈRES DE L'AGENDA 21

C'est lors du sommet de la terre organisé à Rio en 1992 que l'on a entendu parler pour la première fois de l'Agenda 21, plan d'actions pour le 21^{ème} siècle adopté par l'ensemble des dirigeants présents. Ce plan reprenait toute une série de secteurs dans lesquels le développement durable se devait d'être appliqué: la santé, la gestion des déchets, le logement...

Pour rappel, le développement durable est un «développement qui satisfait les besoins de la génération actuelle, sans compromettre la satisfaction des besoins des générations futures» (Rapport Brundtland établi par la Commission mondiale sur l'environnement et le développement (1987)).

L'Agenda 21 Local (A21L) visait donc à intégrer ce concept de développement durable à un échelon local, c'est-à-dire, dans ce cas précis, le territoire communal.

LA DÉMARCHE ATHOISE...

A l'instar de certaines villes wallonnes et bruxelloises, la Ville d'Ath a donc décidé de se lancer dans cette démarche et tenter ainsi de planifier l'action de la commune tout en développant une participation des citoyens, garante de la pérennité du projet, et de la prise en compte des intérêts de tous et principalement des générations futures.

Vous l'aurez compris, la participation citoyenne est donc primordiale dans l'élaboration de cet agenda. C'est pourquoi, l'ensemble de la population, que vous soyez citoyens, associations, entreprises, écoles... est invitée à prendre part à l'élaboration de ce projet.

Différentes commissions ont donc été créées afin de laisser à chacun la possibilité de s'inscrire dans la thématique qui lui correspond le plus. L'objectif de ces différentes commissions est de réaliser



un diagnostic du territoire, une étude des forces/faiblesses et opportunités/menaces pour arriver finalement à mettre sur pied ce fameux programme d'actions.

Voici donc en quelques mots les thématiques proposées :

1. LA COMMISSION CULTURE ET RELATIONS NORD-SUD



Engelbert Petre, président de la Commission Culture et Relations Nord-Sud

Président : Engelbert PETRE

Echevin délégué : Carine DELFANNE

Secrétaires : Valentine COPPENS et Magali DEREPPE

Contact : vcoppens.mca@ath.be ou mdereppe.mca@ath.be - Tél. 068/26.99.99

Lignes directrices

- S'interroger sur le lien entre la Culture et le développement durable.
- Œuvrer à une culture de changement,

d'innovation et de créativité contribuant à l'épanouissement des individus, des familles et des collectivités.

- Favoriser l'émergence de citoyens Responsables Actifs Critiques et Solidaires, soucieux de préserver la diversité culturelle (différenciation culturelle, résistance à la culture de masse, préservation des cultures dites minoritaires...) et de développer collectivement l'esprit d'entreprendre le changement.
- Seront également évoquées les relations Nord-Sud au sein de la Belgique et le brassage de cultures qu'il amène. En effet, la culture est aujourd'hui un objet de consommation qui provoque une fracture culturelle. Il faudra essayer de donner aux gens un avenir, et l'envie de celui-ci.
- Ces perspectives seront ouvertes à une réflexion sur la culture liée au patrimoine, aux nouvelles technologies, et des passerelles tenteront d'être créées avec l'initiative Mons 2015 (avoir 20 ans en 2015).

Sera associé à cette démarche le Conseil culturel du Développement durable de la MCA, la Commission Qualité de la Vie ainsi que le tissu associatif local sensible à cette thématique. La mise en place d'assises culturelles ouvertes notamment à la vie associative est également envisagée dans le cadre de cette commission.

ENVIRONNEMENT

2. LA COMMISSION SOCIALE

Président : Frédéric RASSE

Echevin délégué : Geneviève LECLERCQ

Secrétaire : Sylvie MOLLE

Contact : frasse@ath.be -

Tél. 068/26.97.00



Frédéric Rasse,
Président de la
Commission Sociale

Lignes directrices

- Inciter les acteurs sociaux à participer à l'information, l'éducation des publics précarisés au développement durable.
- Sensibiliser les publics « précarisés » à l'évolution de leurs comportements de consommation par une démarche participative. Mobiliser la créativité, faire évoluer les comportements quotidiens par le biais d'un atelier « jardin », d'un atelier « cuisine », « santé , éducation et budget » et de la création d'une épicerie sociale.
- Initier un réseau d'échange de savoirs en conciliant la citoyenneté, le partenariat et la solidarité.

ATELIER « JARDIN »

Création d'un potager communautaire pour encourager la citoyenneté, l'insertion sociale, le jardinage biologique en favorisant le respect de l'environnement, la valorisation des personnes disposant de petits budgets, et la convivialité. Basé sur un partenariat actif, ce projet se développera en tenant compte des paramètres socio-économiques et de développement durable.

Un terrain pourrait être « occupé » par les jardiniers en herbe et l'échange des savoirs et compétences pourrait être encouragé en partenariat avec des citoyens « jardiniers passionnés » ou les étudiants de l'école d'horticulture implantée dans l'entité.

Les produits récoltés pourraient être consommés individuellement ou via l'atelier cuisine.

ATELIER « CUISINE »

L'atelier cuisine propose aux participants de réacquérir ou diversifier leur pratique culinaire. C'est avant tout une approche d'éducation nutritionnelle participative et interactive, de développement durable, d'hygiène, d'insertion sociale et de valorisation des compétences.

3 AXES :

- Axe alimentation : agir sur les habitudes de consommation et alimentaires des personnes et de leurs familles.
- Axe social et communication : rompre l'isolement et créer des créneaux de relations et d'appartenance.
- Axe d'apprentissage de maîtrises et savoirs divers : gestion du temps, du budget, de la vie quotidienne.

L'ÉPICERIE SOCIALE

Création d'une épicerie proposant la vente des produits d'alimentation ou de premières nécessité à des prix inférieurs d'au moins 30 % aux prix pratiqués par la grande distribution.

Ce service de proximité à finalité sociale viserait un public précarisé. Le but serait de renforcer la cohésion sociale, créer des emplois, couvrir des besoins exprimés par la population précarisée.

3. LA COMMISSION ÉCONOMIE ET EMPLOI

Président : Eric HELLENDORFF

Membre du Collège délégué :

Jean-Claude PATHEET

Secrétaire : Catherine BAERT

Contact : cbaert@ath.be -

Tél. 068/26.92.87



Eric Helleendorff,
Président de
la Commission
Économie et
Emploi

Lignes directrices

- Impliquer les acteurs socio-économiques athois dans une démarche individuelle et collective de développement durable.
- Assurer les bases locales d'une transition vers une économie durable répon-

dant aux besoins des hommes et de l'environnement.

- Déployer et animer une dynamique locale de l'emploi et des compétences.
- Enraciner les entreprises dans notre territoire et raccourcir les circuits de production et de consommation.

Méthode de travail proposée

- Impliquer un maximum d'acteurs locaux prêts à réfléchir et agir, dans une démarche ouverte et pluraliste d'apprentissage collectif.
- Réaliser un état des lieux et un diagnostic socio-économique athois, partagé et prospectif.
- Dégager des enjeux prioritaires pour Ath.
- Rédiger et promouvoir une charte athoise de l'économie durable et solidaire qui servira de guide aux citoyens, aux employeurs et entrepreneurs mais aussi aux politiques.
- Concevoir, labelliser, expérimenter et évaluer des projets à haute valeur exemplative et mobilisatrice.

La commission Économie et Emploi se réunira chaque premier mardi du mois de 18h à 20h30.

Chaque réunion est une occasion de rencontre et d'apprentissage: la commission « s'invite » à chaque fois chez un entrepreneur, un commerçant, dans une entreprise, une école, une association, une ferme... pour découvrir sur place un « fragment » de la vie socio-économique.

4. LA COMMISSION ENVIRONNEMENT

Président : François SERNEELS

Echevin délégué : Raymond VIGNOBLE

Secrétaires : Véronique DESMET et
Cédric MINET

Contact : vdesmet@ath.be ou

cminet@ath.be -

Tél. 068/26.91.37 ou

068/26.91.75



Véronique Desmet
et Cédric Minet,
Secrétaires de
la Commission
Environnement

ENVIRONNEMENT

Deux axes principaux seront étudiés dans cette commission :

A. AGRICULTURE ET RURALITÉ

- Promouvoir une agriculture durable respectueuse de l'environnement.
- Mener une réflexion sur l'évolution de l'agriculture dans le Pays Vert.
- Encourager le dialogue entre le monde rural et les nouveaux habitants.
- Promouvoir un mode de consommation privilégiant les produits locaux.
- Conserver et développer le maillage écologique.
- Maintenir et réhabiliter les sentiers.

2. POLLUTION ET GESTION DES DÉCHETS

- Accompagner les études en cours sur la pollution aux métaux lourds.
- Relancer le Contrat Rivière Dendre.
- Mener une réflexion en vue de réduire la production des déchets.

Méthodologie

- Impliquer un maximum de personnes au travers de rencontres décentralisées.
- Réaliser un état des lieux de l'environnement et des exploitations agricoles.
- Dégager des objectifs prioritaires.
- Mener des actions à court terme et réaliser un travail de fond.
- Sensibiliser le citoyen aux réalités du monde agricole.
- Etablir une discussion transversale avec d'autres commissions (économie, sociale, mobilité,...).

5. LA COMMISSION AMÉNAGEMENT DU TERRITOIRE ET URBANISME

Président : Charles-David BREBART

Echevin délégué : Carine DELFANNE

Secrétaire : David BATAILLE

Contact : dbataille@ath.be -
Tél. 068/26.91.31



Charles-David Brébart, Président de la Commission Urbanisme et Aménagement du territoire

Lignes directrices

Promouvoir un aménagement du territoire fondé sur l'utilisation rationnelle et parcimonieuse du sol en intégrant ses conséquences sur son coût économique, social et environnemental sur le long terme, et tendre vers la conception de constructions moins énergivores.

6. LA COMMISSION MOBILITÉ

Président : Francis MEUNIER

Echevin délégué : Raymond VIGNOBLE

Secrétaire : Geoffrey DENHAERYNCK

Contact : gdenhaerynck@ath.be -
Tél. 068.26.91.87



Francis Meunier, Président de la Commission Mobilité

Ligne directrice

La commission mobilité se penchera essentiellement sur la mise sur pied d'un plan communal de mobilité intégrant une série de problématiques liées à la mobilité : modes de déplacement doux, la sécurité routière, le stationnement, les transports en commun...

7. LA COMMISSION ENERGIE

Président : Pierre-Etienne DURIEUX

Echevin délégué : Patrice BOUGENIES

Secrétaire : Bienvenu KWALA

Contact : bkwala@ath.be -
Tél. 068/26.92.67



Pierre-Etienne Durieux, Président de la Commission Energie

Ligne directrice

Promouvoir une démarche participative dans le cadre de l'utilisation rationnelle de l'énergie, de la promotion des énergies renouvelables, des audits énergétiques

des bâtiments publics, et aides en matière d'isolation, ventilation et système de chauffe.

8. LA COMMISSION EDUCATION ET JEUNESSE

Présidente : Carine GODFRIN

Echevin délégué : Jean-Luc FAIGNART

Secrétaire : Séverine DA SILVA

Contact : sdasilva.ciaja@ath.be -
Tél. 068/26.99.70



Séverine Da Silva, Secrétaire de la Commission Education et Jeunesse

Lignes directrices

Préparer les jeunes citoyens d'aujourd'hui et de demain à être des acteurs positifs de la société.

La commission Education et Jeunesse travaillera à la mise en place de temps, de lieux et d'actions qui permettront aux jeunes citoyens d'avoir accès aux savoirs, aux savoirs faire, aux savoirs être, pour pouvoir devenir des citoyens responsables actifs critiques solidaires et épanouis.

Dans notre monde complexe qui prône l'instantanéité, la surconsommation ou la mal consommation, la commission éducation et jeunesse souhaite œuvrer à faciliter la capacité d'agir des jeunes pour qu'ils sèment les graines du changement, favorables à l'épanouissement d'une société plus juste et plus solidaire dans les champs politiques, sociaux, économiques, environnementaux, culturels et de la santé.

Pour conjuguer le verbe « Agir ensemble » au service du bien-être collectif et favoriser un projet de société viable, vivable, équitable et durable.

ENVIRONNEMENT

VOUS AUSSI, PARTICIPEZ ! Un Agenda 21 Local, c'est l'histoire de tous !

**Nous comptons sur vous pour que cet Agenda 21
soit celui de toutes les Athoises et de tous les Athois !**

Il vous est possible de vous inscrire à une ou plusieurs commissions en renvoyant le talon-réponse ci-dessous à l'Administration communale d'Ath – Secrétariat de l'Agenda 21 Local – rue de Pintamont 54 à 7800 ATH.

Nom, Prénom :

Adresse : N° :

Code postal : Localité :

Tél. : Mail :

Veillez cocher la case de la commission à laquelle vous souhaitez vous inscrire.

- | | |
|--|---|
| <input type="checkbox"/> Commission Aménagement du Territoire et Urbanisme | <input type="checkbox"/> Commission Culture |
| <input type="checkbox"/> Commission Economie et Emploi | <input type="checkbox"/> Commission Education et Jeunesse |
| <input type="checkbox"/> Commission Environnement | <input type="checkbox"/> Commission Sociale |
| | <input type="checkbox"/> Commission Mobilité |

Pour toute question relative à l'agenda 21 dans son ensemble : agenda21@ath.be - Tél. 068/26.91.35 et pour plus d'informations visitez le site : www.ath.be/agenda21.

Bruno Degand
BOUCHERIE - CHARCUTERIE - TRAITEUR

TRAITEUR **chez BRUNO** BOUCHERIE

Visitez notre site www.brunodegand.com

Bruno Degand vous propose :

- Buffets froids de charcuteries et de poissons accompagnés de crudités
- Cochon - jambon - agneau à la broche
Une superbe broche qui fera un merveilleux effet lors de vos réceptions !!
- Barbecue (différentes sortes de viandes) accompagné de crudités
- Buffets de sandwiches, "pain surprise", sandwich de luxe avec mini brochettes de fruits et de légumes,...
- Service traiteur chaud : mises en bouche, potages, entrées froides et chaudes, plats consistants, plateaux de fromage,...
- Cocktail dinatoire - walking dinner

Tous nos repas sont préparés dans notre atelier à partir de produits frais de première qualité

Prêt de vaisselle GRATUIT

Dépliant disponible à la boucherie

N'hésitez pas à nous contacter pour de simples explications

Un repas au sein de votre école ou de votre club ou association? Bruno Degand compose des plats à des prix très démocratiques. Renseignez-vous !

Rue de la Brasserie, 55 - LIGNE (ATH) - Tél. 068 28 27 48 - bruno.degand@belgacom.net

OUVERT TOUS LES JOURS

Votre
Publicité
dans

LA VIE ATHOISE

BULLETIN COMMUNAL



Commerces, entreprises, clubs, associations, organisateurs, Horeca,...

Votre publicité dans la Vie Atoise, c'est

- > La garantie d'être lu par tous les habitants de notre région
- > Une présentation et un support de qualité
- > La longévité, votre publicité sera lue durant plusieurs semaines

Vous disposez déjà d'une publicité prête à imprimer?
Ou vous souhaitez que nous réalisions votre publicité?

Pas de problème, contactez-nous :

- Luc Wautié - 0475/51.49.74
- Fred Cobaux 0475/86.45.95

Restaurant Aux Mets Encore

Redécouvrez le plaisir d'être à table !



Annick, Luc et leur équipe vous proposent :

LE LUNCH À 18€ (3 SERVICES) EN SEMAINE
LES MENUS À 25€, 34€ et 54€

Volailles fermières du « Poulet de Gibecq »

Vianades de qualité « CoProSain »

Pour vos repas et fêtes de famille
demandez notre carte traiteur et buffets froids .

Consultez notre carte sur www.auxmetsencore.be

Chaussée de Bruxelles, 431 à 7823 Ghislenghien.
www.auxmetsencore.be
Tél. 068/55 16 07

Ouvert tous les midis sauf le mercredi,
également ouvert les vendredis et samedis soirs



Votre magasin Coprosain vous propose :

POLLUEZ MOINS, CONSOMMER SAIN !

Acheminer l'agneau néo-zélandais ou le bœuf argentin
dégage environ 100 x plus de CO² que vous fournir
en produits régionaux.

A la proximité, ajoutez la fraîcheur et la saveur ...
le doute n'est plus permis :

**COPROSAIN est un petit pas
dans la reconquête de notre planète.**

Rue de l'Abbaye, 4 à 7800 ATH
www.coprosain.be
Tél. 068/28 59 47 • Fax 068/28 78 32

Du mardi au vendredi: 9h-13h et 14h-18h30,
samedi: 9h-17h30, dimanche: 9h15-12h30

COLLECTE DES DECHETS ET IMMONDICES

Les collectes des déchets commencent dès 6h du matin dans certaines rues ! Dans ces cas, il est conseillé de sortir les sacs la veille au soir à partir de 20h.

Ramassage des emballages PMC (sacs bleus)

Collecte en porte-à-porte, 2 fois par mois, et/ou dépôt volontaire au parc à conteneurs.

Regroupez ensemble dans le sac bleu PMC :

1. Les bouteilles et flacons en plastique utilisés pour la cuisine (produits d'entretien et d'alimentation);
2. Les emballages métalliques (canettes, boîtes de conserve, aérosols, plats et ravers en aluminium, boîtes et bidons, couvercles et bouchons à visser en métal, capsules et couvercles de bouchons et bouteilles) ;

3. Les cartons à boissons pour produits liquides alimentaires (lait, jus de fruits, etc), propres et aplatis.

Les sacs bleus, spécifiques pour le tri de vos emballages PMC, sont obligatoires. Ils sont disponibles dans différents magasins de la commune affichant l'autocollant «SACS PMC EN VENTE ICI». Il est procédé à un contrôle des contenus des sacs bleus PMC.

Dans votre intérêt n'y mettez rien d'autre que ce qui est autorisé.

ZONE A

Centre, Faubourg de Mons, Faubourg de Tournai, Faubourg de Bruxelles:

20 mai, 3 juin, 17 juin, 1 juillet.

ZONE B

Irchonwelz, Villers-Saint-Amand, Ormeignies, Ligne, Moulbaix, Villers-Notre-Dame:

27 mai, 10 juin, 24 juin.

ZONE C

Ghislenghien, Meslin-l'Evêque, Lanquesaint, Gibecq:

28 mai, 11 juin, 25 juin.

ZONE D

Houtaing, Mainvault, Ostiches, Bouvignies:

23 mai, 4 juin, 18 juin, 2 juillet.

ZONE E

Rebaix, Isières, Maffle, Arbre:

5 juin, 19 juin, 3 juillet.

Ramassage des papiers-cartons (sans sacs plastiques)

Collecte en porte-à-porte, 1 fois par mois, et/ ou dépôt volontaire au parc à conteneurs.

Rassemblez les papiers-cartons (emballages en papier et en carton, sacs en papier, boîtes en carton, magazines et journaux, dépliants publicitaires, livres, annuaires, papier ordinateur, papier machine à écrire) secs et propres, dans des caisses en carton ou en paquets bien ficelés à front de voirie. Maximum 15 kg par conditionnement. Aucun sac en plastique ne peut être utilisé pour cette collecte.

ZONE 1

Ath Centre, Grand-Place, Faubourg de Mons :

26 mai, 23 juin.

ZONE 2

Maffle, Arbre, Meslin-l'Evêque, Ghislenghien, Gibecq :

28 mai, 25 juin.

ZONE 3

Ligne, Houtaing, Mainvault, Ostiches : 25 mai, 22 juin.

ZONE 4

Faubourgs de Tournai et de Bruxelles, Bouvignies,

Rebaix, Lanquesaint, Isières : 22 mai, 26 juin.

ZONE 5

Villers-Saint-Amand et Notre-Dame, Irchonwelz,

Moulbaix, Ormeignies: 28 mai, 25 juin.

Ramassage des encombrants

Meslin 27 mai
Ghislenghien – Gibecq 10 juin
Lanquesaint 17 juin
Isières 24 juin

Parc à conteneurs d'Ath

Lundi 8h à 12 h - 12h30 à 19h
Mardi Fermé - 12h30 à 19h
Mercredi 8h à 12 h - 12h30 à 19h
Jeudi 8h à 12 h - 12h30 à 19h
Vendredi 8h à 12 h - 12h30 à 19h
Samedi 8h à 12 h - 13h à 19h
Dimanche 8h à 12 h - Fermé

Remplacement des tournées immondices tombant un jour férié

Dates remplacement immondices	villages	avancé au mercredi	repoté au mercredi	Ath + Faubourgs
21/05/09	Irchonwelz, Isières, Rebaix	20/05/09	—	Fbg Tournai et Mons le lundi 25/05/09
1/06/09	Ghislenghien, Meslin, Maffle, Arbre	—	3/06/09	Fbg Tournai + Mons le jeudi 04/06/09

La chaise Delmée

De la fabrication à la pose,
des artisans à votre service depuis 1901!



La chaise Delmée sa

Devis gratuit sur rendez-vous

10 rue du rempart

7800 Ath

068/28.21.04

www.lachaisedelmee-cuisines.be

info@chaisedelmee.be



Enfin
des lunettes
comme je veux!!!

OSIRIS  ROLAND

VOTRE OPTICIEN

rue aux Gâdes 16 à 7800 Ath.

TEL.: 068/28.34.85

www.osirisgroupe.be

SOCIAL, SECURITE

**Vous avez plus de 50 ans...
 Vous êtes sans emploi...
 Vous avez envie de reprendre une activité...
 Votre candidature nous intéresse...**

L'Agence Locale pour l'Emploi d'Ath est la recherche de candidats pour travailler dans le cadre de prestations de services auprès des particuliers, des écoles, des ASBL. Chez nous, l'âge n'est pas un frein aux possibilités de travail !

Chez les particuliers, vous pouvez effectuer du jardinage, du bricolage ainsi que de la garderie d'enfants et de l'aide aux personnes âgées.

Pour les écoles, nous recherchons de toute urgence des personnes pour effectuer de la garderie d'enfants extra-scolaire, de l'aide aux enseignants dans le cadre de certains projets, de l'aide aux repas de midi et occasionnellement de l'entretien. Toute expérience dans le secteur de l'encadrement d'enfants est la bienvenue mais n'est pas nécessaire. Nous proposons régulièrement des formations à nos accueillantes d'enfants.

Pour travailler en ALE, vous devez être demandeurs d'emploi et :

- être chômeurs complets indemnisés depuis 6 mois si vous avez plus de 45 ans ou
- bénéficier d'un revenu d'intégration sociale



Dans le cadre de votre recherche d'emploi, l'Agence Locale pour l'Emploi pourra également vous donner des informations sur différentes mesures qui vous concernent :

- le plan ACTIVA
- le complément de reprise de travail pour les plus de 50 ans
- les vacances seniors

*Agence Locale pour l'Emploi,
 Panier Nathalie – Foucart Angélique
 rue de Pintamont , 74, 7800 ATH.*

Tél. : 068/84.04.80 Fax. :068/84.04.81 mail : ale@ath.be

Coordonnées d'entreprises Titres-services qui couvrent la région d'Ath et ses environs

ADDECCO :
 Rue du Moulin, 22 - 7800 ATH Tél. : 068/28.50.50

ASAP HOME SERVICE :
 Rue de Nazareth, 6 a - 7800Ath Tél. : 068/27.06.06

ASD (aide et soins à domicile) :
 Chaussée de Renaix, 192 - 7500 Tournai Tél. : 069/25.30.00

CSD (Centrale de Services à Domicile) :
 Rue de Cordes, 8 - 7500 Tournai Tél. : 078/15.02.38

EKO SERVICES / REPASS DRIVE'IN :
 Place de la Libération, 1- 7800 Ath Tél. : 068/57.02.00

ENTREPRISE DE NETTOYAGE R.M.P. ET FILS SPRL :
 Chem. du Bas Mont, 53 - 7812 Mainvault Tél. : 068/64.60.49

KONVERT INTERIM :
 Rue du Moulin, 26 - 7800 Ath Tél. : 068/57.25.93

LES SECRETS DE DIVA :
 Rue du Mont, 44 - 7812 Mainvault Tél. : 068/28.34.39

NICKEL HOME :
 Rue de la Station, 41/1 - 7800 Ath Tél. : 068/28.25.28

RANDSTAD INTERIM :
 Rue de Nazareth, 12-14 - 7800 Ath Tél. : 068/25.19.84

REPASSVITE :
 Rue de Pintamont, 32 - 7800 Ath Tél.: 0479/67.67.66

SAFTAM :
 Rue du Viaduc, 52 – 7500 Tournai Tél. : 069/88.92.22

SOLIDATH :
 Avenue de la Roselle, 22 – 7800 Ath Tél. : 068/28.06.53

TEMPO TEAM :
 Rue des Hauts Degrès, 2 a - 7800 Ath Tél. : 068/26.88.30

TRACE INTERIM :
 Rue des Puits l'Eau, 18-20 – 7500 Tournai Tél. : 069/25.33.46

SOCIAL, SECURITE

Complément de garde d'enfants.

Les chefs de familles monoparentales, chômeurs complets indemnisés depuis au moins 3 mois, qui reprennent le travail peuvent bénéficier d'une prime de 75€ par mois en cas de reprise de travail. Ce complément, appelé complément de garde d'enfants, peut être accordé au parent isolé qui reprend le travail en tant que travailleur salarié ou qui s'établit en tant que travailleur indépendant à titre principal.

Cette prime sera versée pendant une période maximale de 12 mois.

Pour obtenir ce complément, vous devez compléter le formulaire



C131.71. disponible sur le site internet de l'ONEM www.onem.be : rubrique documentation > formulaires > par numéro > C131.71

Vous pouvez également obtenir le formulaire de demande de prime ou des informations complémentaires au bureau de l'ALE, rue de Pintamont, 74 à 7800 ATH. Tél : 068/84.04.80.

Modification de l'âge de l'enfant ouvrant le droit au congé parental



Le congé parental est une forme spécifique d'interruption de carrière complète ou partielle permettant aux parents de suspendre temporairement leurs prestations ou de les réduire pour s'occuper de leurs enfants.

Il existe trois formes de congé parental :

- interruption complète
- réduction des prestations à ½ temps
- réduction des prestations d'1/5 temps

Depuis le 01.04.09, l'interruption de carrière dans le cadre du congé parental peut être obtenue :

- En cas de naissance, jusqu'à ce que l'enfant atteigne son 12^{ème} anniversaire ;
- En cas d'adoption, pendant une période qui débute à partir de l'inscription de l'enfant comme membre de son ménage, au registre de la population ou du registre des étrangers et ce, jusqu'à ce qu'il atteigne son 12^{ème} anniversaire.

Si vous n'avez pas encore pris de congé parental ou que vous n'avez pris qu'une partie de ce congé lorsque l'enfant avait moins de 6 ans, vous pouvez, à présent, en bénéficier tant que l'enfant n'a pas atteint l'âge de 12 ans (pour autant que toutes les autres conditions soient remplies)

Actuellement, ces nouvelles mesures concernent uniquement :

- les travailleurs du secteur privé
- les travailleurs d'une administration locale ou provinciale

Si vous faites partie du secteur public, le droit au congé parental vous est accordé tant que l'enfant n'a pas atteint l'âge de 6 ans.

Si vous travaillez dans l'enseignement, ce droit vous est accordé tant que l'enfant n'a pas atteint l'âge de 4 ans.

Pour obtenir des informations complémentaires, vous pouvez consulter le site internet de l'ONEM www.onem.be : rubrique interruption de carrière > interruption de carrière et crédit temps > feuille info travailleurs > congé parental

Vous pouvez également téléphoner à l'ONEM de Tournai au 069/88.95.11

Thèmes du « Groupe d'Appui »

Le vendredi 29/05/2009:

«Tel est pris qui croyait prendre, faire face aux arnaques de la consommation»

Le vendredi 26/06/2009:

«L'énergie et ses fournisseurs, comment s'y retrouver?»

Le vendredi 31/07/2009:

«Vrai ou faux sur le crédit...jeu autour de ce qu'il faut savoir»

Le vendredi 25/09/2009:

«Les loisirs et la culture dans notre région, comment y accéder pour pas cher?»

Page 32

Le vendredi 30/10/2009:

«Le surendettement, prévenir ou guérir»

Le vendredi 27/11/2009:

«Mon budget et moi, faisons connaissance»

Les réunions du Groupe d'appui «Ca nous concerne» sont totalement gratuites et ont pour objectif la prévention du surendettement. Celles-ci sont organisées en collaboration avec la Région wallonne.

Lieu: C.P.A.S. d'Ath, salle Le Tremplin, située au 1^{er} étage des logements d'urgence, à l'arrière de la Maison de repos «La Roselle»

Heures: de 13H30 à 15H30

Numéro de téléphone pour tout renseignement: 068/26.97.32

SOCIAL, SECURITE

Rendez-vous 3^{ème} âge

Depuis de nombreuses années nous mettons à l'honneur nos Seniors.

Nous réunissons gratuitement pour un après-midi festif (le 1^{er} dimanche d'octobre au Ceva), toutes les personnes âgées de 60 ans et plus.

Ce grand rassemblement offert à tous, connaît un franc succès et est toujours très apprécié par ceux qui habitent seuls et qui n'ont pas d'autre moyen de distraction.

Les moyens déployés pour leur permettre d'y participer sont importants :

Un problème de locomotion ? des bus gratuits sont mis à leur disposition et avec élévateur pour les personnes à mobilité réduite...

Un goûter gratuit (2 beaux morceaux de tarte + le café !)...

Une animation musicale de qualité...

Une tombola bien achalandée...

Deux beaux cadeaux à celui et celle qui sont élus Roi et Reine de la fête, et bien plus encore.

Tout cela est bien pensé et bien réalisé. Mais cela coûte cher....

Pour financer cette belle fête, le soutien de l'Administration Communale qui nous est acquis ne suffit pas.

Montrez et prouvez que les mots *citoyens* et *solidarité* ont encore un sens.

Pour nous aider à organiser une nouvelle fois cette superbe après-midi, nous vous invitons aux différentes propositions auxquelles nous avons songé pour l'année 2009:

« AU REPAS DE L'ENTRAIDE »

Assiettes froides

Le 13/06 en la salle G.Roland

« LA FÊTE DES SENIORS »

Le grand goûter annuel au Ceva totalement gratuit

Transport (moyenant inscription), goûter, animation musicale, tombola, élection du Roi et de la Reine

Le 04/10 au CEVA

« LE REPAS DES SAVEURS »

Buffet fromage

Le 21/11 en la salle G.Roland



Vous avez des idées... Vous souhaiteriez en savoir plus, en parler... Nous sommes là pour vous...

Appelez-nous, contactez-nous et nous prendrons le temps nécessaire afin que vos doutes et questions trouvent réponse.

Pour les personnes désireuses de rejoindre notre Comité :

Contact et renseignement : M. le Président Frédéric DETEZ - Chaussée de Tournai, 183 à ATH

Tél : 068/84 23 31 - Courriel : f.detez@skynet.be

Permanence psychosociale de l'Association Parkinson

L'Association Parkinson regroupe actuellement environ 1500 membres en région francophone. Ses principaux objectifs sont: information, entraide, écoute, soutien, accompagnement psychosocial et promotion de la recherche.

La maladie de Parkinson touche environ 30.000 personnes en Belgique. L'annonce du diagnostic, les symptômes de la maladie et son évolution constituent une épreuve très difficile tant pour la personne malade que pour son entourage.

L'accompagnateur psychosocial se rend au domicile des parkinsoniens et de leur famille, cependant bon nombre d'entre eux désirent le rencontrer en terrain « neutre ». C'est la raison pour laquelle l'Association Parkinson a mis en place des

permanences psychosociales dans les différentes communes de la région francophone, celles-ci sont un lieu d'accueil pour toute personne, patient, famille ou soignant, à la recherche d'informations (législation, maladie de Parkinson), de guidance, de soutien ou d'écoute.

Voici les informations pratiques concernant la permanence psychosociale dans votre région

Lieu : Salle de réunion du CPAS ;
boulevard de l'Hôpital, 71 à 7800 Ath

Heures : 9h – 12h

Dates : Vendredi 26 juin 2009 - Vendredi 25 septembre 2009

INASTI

La permanence mensuelle de l'Institut National d'Assurances Sociales Pour Travailleurs Indépendants sera organisée le premier jeudi du mois de 10 à 12h, et non plus de 11h à 12h. Administration communale, rue de Pintamont 54.

SOCIAL, SECURITE

Nouvelles mesures touchant le Fond Social Mazout

Afin de mieux répondre aux besoins des consommateurs de mazout à faibles revenus, le Conseil des Ministres a décidé un ensemble de mesures visant à améliorer l'intervention du Fonds Social Mazout.

La première modification importante est l'annualité de la période de chauffe. Le **Fonds va fonctionner du 1^{er} janvier au 31 décembre.**

La deuxième modification est le transfert de la 4^{ème} catégorie (revenus modestes inférieur à 26.000 €), vers le SPF Economie.

La troisième modification est la suppression du seuil d'intervention. En effet, pour la première fois, en décembre, certaines personnes n'ont pas pu recevoir l'allocation puisque le prix du mazout était en dessous du seuil d'intervention.

La quatrième modification est d'assurer une allocation minimum de 210 € pour 1500 litres.

Il s'agit donc d'une nouvelle période de chauffe qui commence. Les personnes ayant introduit une demande durant la période du 1^{er} septembre au 31 décembre 2008, peuvent à nouveau introduire une demande à partir du 1^{er} janvier 2009.

Concrètement, qu'est ce qui change au 1^{er} janvier 2009 pour les factures émises à partir de cette date ?

Vous vous chauffez avec un des types de chauffage suivants :

- le gasoil de chauffage
- le pétrole lampant (type c)
- le gaz propane en vrac

pas pour :

- le gaz naturel par raccordement au réseau de distribution de ville
- le gaz propane en bonbonne ou le gaz butane en bonbonne

Et vous appartenez à une des catégories suivantes :

1^{ère} catégorie : les bénéficiaires de l'intervention majorée de l'assurance maladie invalidité

- VIPO ou : veuf ou veuve, invalide, pensionné(e) ou orphelin(e)
- enfant handicapé ayant une allocation familiale majorée
- chômeur de longue durée (depuis plus d'un an) âgé de plus de 50 ans

- bénéficiaire de la garantie de revenus aux personnes âgées (GRAPA ou RGPA)
- bénéficiaire d'une allocation de remplacement de revenus pour personne handicapée
- bénéficiaire du revenu d'intégration sociale (RIS)
- bénéficiaire d'une aide sociale équivalente au revenu d'intégration
- bénéficiaire du statut OMNIO

et le revenu de votre ménage remplit les conditions de la 2^{ème} catégorie.

2^{ème} catégorie : les ménages à faibles revenus

Le montant des revenus annuels bruts imposables de votre ménage est inférieur ou égal à 14.624,70 € augmentés de 2.707,42 € par personne à charge.

Si vous êtes propriétaire de bien(s) immobilier(s) autre(s) que celui que vous occupez, des règles particulières de calcul vous seront appliquées.

Par personne à charge, on entend un membre de la famille qui dispose des revenus annuels nets inférieurs à 2.700 €. (à l'exclusion des allocations familiales et des pensions alimentaires pour enfant).

3^{ème} catégorie : les personnes surendettées

Si vous bénéficiez d'un règlement collectif de dettes ou d'une médiation de dettes **et** que le CPAS a constaté que vous ne pouvez pas faire face au paiement de votre facture de chauffage.

alors, vous avez droit à une allocation de chauffage

Le montant de l'allocation dépend du type de chauffage et du prix au litre mentionné sur votre facture (TVA incluse).

Pour les combustibles livrés en grande quantité, l'allocation varie entre 14 cents et 20 cents par litre.

Par période de chauffe (du 1^{er} janvier 2009 au 31 décembre 2009) et par ménage résidant dans le même logement, cette allocation est octroyée pour 1.500 litres au maximum.

Pour le gasoil de chauffage et le pétrole lampant (type c) acheté en petite quantité à la pompe, il existe une allocation forfaitaire de 210€.

taire de 210€.

Où et quand introduire votre demande?

Auprès du CPAS de votre commune (CPAS d'ATH – Boulevard de l'Hôpital 71 à 7800 ATH) et dans les 60 jours de la livraison

Quels documents devez vous communiquer ?

Vous devez au moins communiquer les documents suivants :

- une copie de la carte d'identité du demandeur
- une copie de la facture ou du bon de livraison
- lorsque vous habitez dans un immeuble à appartements, une attestation du propriétaire ou du gestionnaire avec le nombre de logements concernés par la facture
- pour la catégorie 3, une copie de la décision d'admissibilité ou de l'attestation du médiateur.

Pour vérifier si vous répondez aux conditions de revenus mentionnées ci-dessus, le CPAS consultera par voie informatique vos données de revenus, directement auprès du SPF Finances ainsi que celle des membres qui composent votre ménage. Le CPAS peut vous contacter en cas de demande de renseignements complémentaires.

Pour plus d'info, adressez-vous au CPAS, de votre commune, ou téléphonez au numéro de téléphone gratuit du Fonds chauffage : **0800/90.929**, ou consultez leur site web : www.fondschauffage.be.

Pour tous renseignements complémentaires, Madame De Thae, responsable du Fonds Social Mazout au CPAS d'Ath est à votre disposition les mardi et mercredi de 8h à 11h ou par téléphone au 068/26.97.29.



SOCIAL, SECURITE

QUELQUES INFORMATIONS PRATIQUES CONCERNANT LES RÉDUCTIONS FORFAITAIRES :

1. POUR LE MAZOUT :

Soit une allocation dans le cadre du Fonds Social Mazout octroyée par les CPAS

- Conditions : être dans une des 3 catégories déterminées
- Montants de l'allocation : minimum 210 € pour 1500 litres avec un maximum de 300 €
- Qui l'octroie : les CPAS

Soit une réduction forfaitaire accordée par le SPF Economie

- Conditions :
 - Le revenu annuel imposable net du ménage ne peut dépasser 26.000 € (à indexer)
 - Aucun membre du ménage ne peut bénéficier du tarif social
 - Quantité minimum de 750 litres
- Montant de la réduction : 105 €
- Qui l'octroie : le SPF Economie www.mineco.fgov.be

2. POUR LE GAZ NATUREL :

Période à partir du 1^{er} janvier 2009

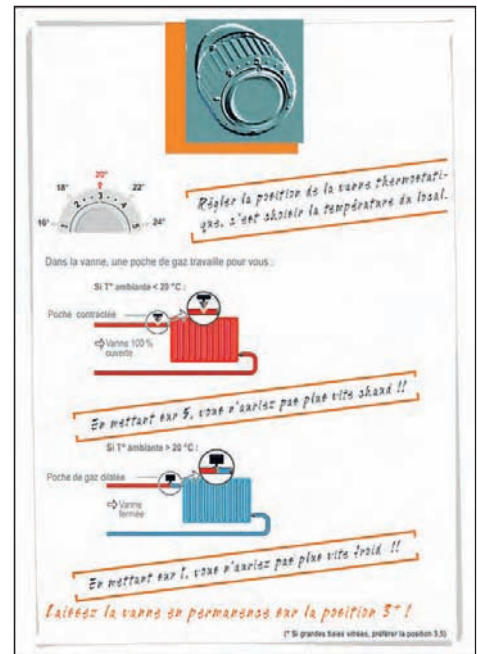
- Conditions :
 - Le revenu annuel imposable net du ménage ne peut dépasser 26.000 € (à indexer)
 - Aucun membre du ménage ne peut bénéficier du tarif social
- Montant de la réduction : 105 €
- Qui l'octroie : le SPF Economie www.mineco.fgov.be

3. POUR L'ÉLECTRICITÉ :

Période à partir du 1^{er} janvier 2009

- Conditions :
 - Le revenu annuel imposable net du ménage ne peut dépasser 26.000 € (à indexer)
 - Aucun membre du ménage ne peut bénéficier du tarif social

- Montant de la réduction : 105 €
- Qui l'octroie : le SPF Economie www.mineco.fgov.be



MERCI POUR VOTRE GÉNÉROSITÉ!

Nous tenons à remercier tous les Athois et toutes les Athoises pour la générosité dont ils ont fait preuve lors de la collecte de jouets du 21 décembre dernier. En effet, vos nombreux dons ont permis de récolter 746 jouets durant le marché de Noël.

Les jouets ont été redistribués lors d'un goûter organisé au sein du CPAS pour les enfants des familles précarisées de l'entité (bénéficiaires du RIS auprès du CPAS d'Ath).

DONNEZ VOTRE SANG

Dates 2009

ATH, Home de la Roselle de 15h à 18h30

8 juin, 6 juillet, 3 août, 7 septembre, 5 octobre, 2 novembre, 7 décembre.

LIGNE, école communale de 16h30 à 19h.

11 février, 20 mai, 19 août, 18 novembre.

MESLIN L'EVÊQUE, école communale de 16h30 à 19h.

3 juillet, 9 octobre.

ORMEIGNIES, salle Spoculo, de 16h30 à 19h.

11 mai, 17 août, 9 novembre.

REBAIX, école communale de 17h à 19h

23 juin, 29 septembre.



Pour tout renseignement complémentaire.

Tél 068/55.19.91.

M-P Augustyniak, déléguée à la promotion du don de sang.

SOCIAL, SECURITE

Service de gardes malades à domicile

Assistante sociale : Sylvie Molle
Tel : 068/26.97.30

Le service assure des prestations de jour et de nuit auprès de personnes malades, en convalescence, en perte d'autonomie ainsi qu'en fin de vie.

Les horaires sont flexibles et convenus de commun accord avec la responsable du

service.

Tarif variable (avril 2008) en vigueur

Remarques concernant les tarifs ci-joints: est déduite des revenus la moyenne mensuelle des frais relatifs à la santé de la personne, à savoir :

- Les frais pharmaceutiques et médicaux (sur base des 3 derniers mois)

- Les frais d'hospitalisation et d'ambulance (sur base du prix réel pour l'année)
- Les frais concernant le matériel d'incontinence (langes et alèses) (sur base de 3 mois)
- Les locations de matériel médical (chaise roulante, lit d'hôpital, etc...) ou l'achat de ce matériel (sur base des factures pour l'année)

PERSONNE ISOLÉE							
Revenus	< 700€	700€ - 799€	800€ - 899€	900€ - 999€	1000€ - 1099€	1100€ - 1199€	1200€ et +
1h jour	2,55 €	3,06 €	3,57 €	4,08 €	4,59 €	5,10 €	5,61 €
1h soirée	2,81 €	3,37 €	3,93 €	4,49 €	5,05 €	5,61 €	6,17 €
1h WE	3,06 €	3,67 €	4,28 €	4,90 €	5,51 €	6,12 €	6,73 €
10h nuit	20,40 €	24,48 €	28,56 €	32,64 €	36,72 €	40,80 €	44,88 €
Forfait dépl.	1 € Par prestation						

COUPLE							
Revenus	< 900€	900€ - 1024€	1025€ - 1149€	1150€ - 1274€	1275€ - 1399€	1400€ - 1524€	1525€ et +
1h jour	2,55 €	3,06 €	3,57 €	4,08 €	4,59 €	5,10 €	5,61 €
1h soirée	2,81 €	3,37 €	3,93 €	4,49 €	5,05 €	5,61 €	6,17 €
1h WE	3,06 €	3,67 €	4,28 €	4,90 €	5,51 €	6,12 €	6,73 €
10h nuit	20,40 €	24,48 €	28,56 €	32,64 €	36,72 €	40,80 €	44,88 €
Forfait dépl.	1 € Par prestation						

Un plan de Cohésion sociale à Ath

La Ville d'Ath participe, depuis une dizaine d'années, aux politiques d'intégration sociale initiées par la Région wallonne, notamment par le biais des activités mises en place par Action Jeunesse Info.

Cette année, la Région a remplacé les plans précédents par le Plan de Cohésion sociale auquel la Ville d'Ath souhaite adhérer en déposant un projet qui traduit, au niveau local, un véritable dispositif d'émancipation sociale inspiré de la politique de cohésion sociale du Conseil de l'Europe.

Lors du dernier Conseil communal, Mme l'Echevin Delfanne a présenté le fruit d'un travail important et de qualité mené tant :

- par nos collaborateurs communaux,
- que par nos partenaires dans ce projet, projet à la fois :
 - transversal
 - et participatif.

A. TRANSVERSAL

Les plans précédents ciblaient la prévention et les jeunes plus particulièrement.

Le Plan de Cohésion sociale que nous proposons veut miser sur les liens entre les générations puisque les publics visés représentent les différentes catégories de population et sont multi-âges. C'est donc non plus de prévention dont nous parlons, mais d'accès à des droits fondamentaux que le droit:

- à la santé,
- au logement,
- à la protection sociale,
- à l'épanouissement culturel et social,
- au travail,
- à un revenu digne, qui n'est plus garanti aujourd'hui même quand on a un travail.

Un projet transversal donc, mais aussi

B. PARTICIPATIF

puisque les actions retenues sont le résultat d'une réelle concertation entre partenaires et opérateurs de terrain après évaluation des actions existantes et diagnostic des besoins.

Et dès lors, rien n'a été imposé.

L'objectif étant commun dès le départ, c'est-à-dire permettre à chaque citoyen athois d'avoir accès à un maximum d'émancipation sociale. C'est sur cette base que les actions ont été arrêtées.

Notre programme d'actions, très concrètes dans la majorité (il faut le souligner), retenues par les groupes de travail, s'oriente autour de 4 thématiques:

- L'insertion professionnelle,
- Le logement,
- La santé,
- Les liens sociaux.

1. En matière d'insertion professionnelle

Un partenariat autour de notre A.D.L. est prévu pour rencontrer et sensibiliser les entreprises de notre territoire à l'accueil des publics en recherche d'emploi, qu'ils soient bénéficiaires de l'aide sociale ou chômeurs de longue durée, et favoriser le

SOCIAL, SECURITE

stage en entreprise.

2. En matière de logement

Un atelier d'accompagnement sera mis en place au C.P.A.S. face aux problèmes de logement. Il ciblera les publics précarisés, les locataires sociaux. Les citoyens seront sensibilisés à la qualité de notre environnement, au recyclage, au respect des règles civiques via des ateliers spécifiques en collaboration avec la Ressourcerie, l'Habitat du Pays Vert.

Enfin, un bottin, sorte de Quizz du logement, sera élaboré, reprenant les situations classiques en la matière, mais aussi les infos plus locales bien entendu.

3. En matière de santé et d'assuétudes (dépendances)

La mise en place d'une maison médicale sera abordée avec un accompagnement psychosocial. Il semble que ce soit un projet auquel tiennent les services d'urgence sociale, certains médecins confrontés à la maltraitance dans les familles, aux femmes et aux enfants en situation de danger et pour lesquelles les services de police via l'assistance aux victimes pourraient collaborer.

- L'instauration d'une commission assuétudes en collaboration avec l'A.J.I., l'A.S.B.L. Repères, divers hôpitaux, permettra, nous l'espérons, de lever certaines réticences des professionnels de la santé et des travailleurs de rue à servir de référents pour les personnes souffrant de dépendances.

- Autre mesure également dans le chapitre de la santé, les stands de réduction des risques dans les festivités accueillant spécialement les jeunes et ce, avec le concours d'Infor Jeunes.

4. Concernant le retissage des liens entre générations

- Le renforcement des taxis sociaux dédiés à tous publics (précaires, personnes âgées, chômeurs, personnes handicapées) et ce, pour lutter contre les problèmes de mobilité et d'isolement.
- Des animations de quartier (réseau d'échanges, de troc, de sensibilisation à la vie des quartiers) seront proposées dans le cadre d'un bus itinérant, ainsi qu'un service de médiation de quartier.
- Une collaboration avec le Conseil consultatif des Aînés enrichira les actions ci-

blées de la politique communale.

- Des ateliers culturels, numériques seront mis en place et développés pour rapprocher les différents publics en collaboration avec les écoles.
- Citons encore la poursuite du Réveillon «Le Père Noël est un Géant» qui a été une réussite.

Ces actions seront évaluées, et sans doute ajustées, en cours de route.

D'ailleurs, la première évaluation qui interviendra sera publique. Cette évaluation pourrait être l'occasion, de tenir de réels Etats généraux de la Cohésion sociale sur le territoire de notre entité en associant, pourquoi pas, les communes les plus proches.

Il sera intéressant de confronter nos résultats avec ceux de nos voisins directs concernés par des problématiques similaires et d'examiner les différences, notamment dans la manière d'aborder les problèmes et d'apporter des solutions.

En effet, pour aider à déterminer une orientation à donner à nos priorités, la Région wallonne a évalué sur base d'indicateurs statistiques, la situation de chaque commune.

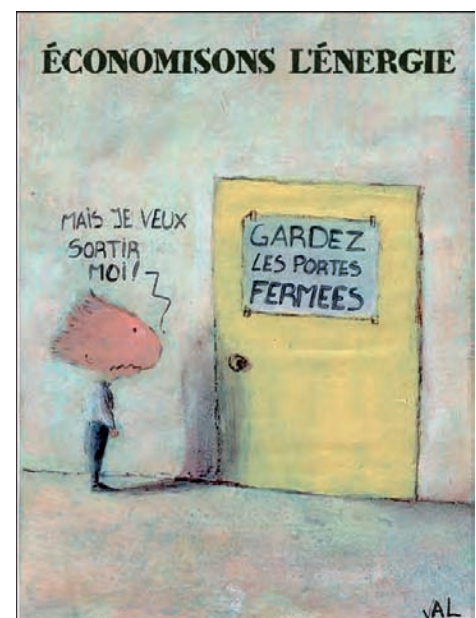
C'est ainsi que sur les 262 communes de la Région wallonne, la Ville d'Ath se situe en 154^{ème} position avec un indicateur de 0,708 (la moyenne régionale étant 0). Il s'agit là d'une moyenne tout à fait acceptable au niveau régional et plus que correcte si l'on se compare aux communes de notre zone. Cela signifie que la commune d'Ath est donc déjà bien active dans les domaines qui améliorent les accès aux droits fondamentaux, avec même un très bon résultat dans le domaine de la formation.

Communes	Position	Indicateur synthétique
Flobecq	125	- 0,629
Lens	126	- 0,611
Ath	154	0,708
Ellezelles	155	0,708
Frasnes	163	1,119
Brugelette	168	1,228
Chièvres	175	1,932
Lessines	188	2,670
Leuze	186	2,611
Beloeil	211	4,534

Pour améliorer davantage nos politiques sociales communales, la Région wallonne versera, début avril, pour chaque projet communal retenu, une subvention en ce qui concerne Ath d'au moins 92.400 récurrents et indexés (75 % en avril, 25 % au bout d'un an avec une participation complémentaire communale de 25 %) et ce, jusqu'en avril 2013. Relevons que jusqu'à présent, les communes ont en moyenne apporté 41 % de fonds propres à leur projet, Ath se situant dans cette marge.

Le fonctionnement du P.C.S. passe par la mise en place d'une Commission d'accompagnement. Celle-ci est chargée de coordonner et d'évaluer les actions. Elle peut être élargie via des groupes de travail à l'ensemble des opérateurs et partenaires intéressés.

Un dernier mot concernant nos partenaires. Difficile de tous les citer. Les P.P.P. en 2006 avaient mobilisé quelques 1.100 partenaires pour les 106 communes concernées, avec donc une moyenne de 10 partenaires par projet. Nous sommes à plus de 25 partenaires adhérents.



EN QUITTANT
LA PIECE ETEIGNONS
LA LUMIERE

OUI PATRON
J'AI TOUT
COUPÉ EN
PARTANT



CARRELAGES-MARBRERIE
MOULARD



Zoning des Primevères II
7800 ATH
Tél. : 068/26.45.50
Fax : 068/26.45.55
E-mail : ath@moulard.be

Chaussée de Nivelles 8A
1410 WATERLOO
Tél. : 02/389.11.00
Fax : 02/389.11.05
E-mail : waterloo@moulard.be

**Ouvert de 9 h. à 18 h.30
en semaine
et jusqu'à 18 h. le samedi**

CARRELAGES - MARBRERIE **MOULARD**

NOS CLIENTS NE VIENNENT JAMAIS PAR HASARD !

- GRAND CHOIX DE CARRELAGES CLASSIQUES OU CONTEMPORAINS.
- SPÉCIALISTE DE LA POSE DEPUIS 40 ANS. POSEURS INTERNES.

**EN MAI
FAIT CE QU'IL TE PLAÎT
- 60 %
SUR LE STOCK DE CARRELAGE MARQUÉ
D'UN POINT ROUGE**

www.moulard.be

Ostiches (Ath) - Samedi 4 et Dimanche 5 juillet 2009

C'EST LA FÊTE AU MOULIN

Une organisation de l'A.S.B.L. des « Blancs Mongnîs »

Samedi dès 15 h :

- 1^{er} salon de la bière et des produits de bouche
- Concours de traction chevaline

Dimanche dès 10h :

- Visite du Blanc Moulin en activité
- Ferrage de chevaux dans la forge du village
- Pétrissage et cuisson du pain
- Cortège et exposition d'ancêtres de tracteurs agricoles et de tracteurs miniatures
- Fabrication du beurre
- Battage au fléau
- Exposition de photos et de peintures relatives à la vie rurale
- Vente ambulante de pains dans un char de boulanger
- Rhabillage d'une meule devant le moulin
- Bandage d'une roue par des maréchaux ferrants

- Torrification du café à l'ancienne
 - Circuit avec guide-nature
 - Marché artisanal et de produits du terroir
 - Démonstration de vieux métiers
 - Navettes gratuites avec chars et chevaux de labour et promenades à dos d'âne et de cheval
 - Démonstration d'énergies renouvelables
 - Dégustation de bières artisanales
 - Montgolfière
 - Feu d'artifices
 - Brocante sur la Place L'accès à toutes les animations est entièrement gratuit. (Sauf la visite du Moulin) Sans oublier, à partir de midi, le traditionnel jambon à la broche, pdt, crudités. (Prix : 13 euros)
- Réservations à la boulangerie E. BECQ, 068/64.62.45.

**Chapiteau accessible toute la journée.
Sonorisation des sites assurée par Pierre Pollet**

SOCIAL, SECURITE

Une ressourcerie s'est implantée dans notre Ville

La Ressourcerie «Le Carré» est actuellement installée à Lessines. Cette entreprise d'économie sociale remet des personnes difficilement réinsérables sur le marché de l'emploi. Elle a d'ailleurs une convention de collaboration avec le CPAS d'Ath.

Son domaine d'activité est le réemploi. Les gens se débarrassent d'objets inutiles. La Ressourcerie les remet en état et les revend à prix démocratiques. La Ressourcerie vend des vêtements adultes et enfants, de la vaisselle, des appareils électriques et électroniques, des livres, des jouets, des bibelots, des vélos, des meubles...

Outre son objectif social, l'utilité d'une Ressourcerie se mesure également dans une politique de diminution de nos déchets

et plus particulièrement de la fraction encombrants. Dans notre monde de surconsommation, enfin les objets devenus inutiles pour certains sont valorisés et réutilisés par autres. Ils ne viennent pas gonfler la filière «déchets».

Cette entreprise est en plein essor, non seulement parce qu'en ces temps de crise, elle est indispensable aux personnes désavantagées, mais également parce que le monde des chineurs, brocanteurs et utilisateurs de seconde main s'y retrouve.

La Ressourcerie vient d'être reconnue IDESS et va créer 4 mises à l'emploi sous statut APE et Siné. Dans ce contexte, David Squire, Directeur de la Ressourcerie de Lessines, a donc envisagé l'implantation d'une antenne à

Ath.

Les recherches d'un local auprès des privés se sont trouvées infructueuses.

Vu les bénéfices environnementaux et sociaux qu'une telle implantation représente pour une Ville comme la nôtre, les autorités ont envisagé une collaboration avec la Ressourcerie et l'ont aidée à s'installer au cœur de notre cité : à deux pas de la gare, Square des locomotives.

Nous sommes heureux que la Ressourcerie «le Carré» ait ouvert ses portes au public athois ce vendredi 8 mai 2009.

Nous leur souhaitons la bienvenue dans notre beau Pays Vert et plein succès dans leurs activités.

Nouveau prix pour les chèques ALE

Depuis le 1^{er} janvier 2009, le prix du chèque ALE pour des activités chez des particuliers est de 6,45 € pour une heure de travail. L'achat de chèques ALE donne droit à une réduction d'impôt.

Les services que l'ALE peut vous proposer sont multiples :

- Entretien et rangement de caves, greniers, terrasses, garages
- Travaux d'entretien de plafonds, murs, portes, armoires
- Travaux de peinture et de pose de papier peint



Page 40

- Petits travaux de maçonnerie, plafonnage
- Petits travaux d'électricité (accrocher un lustre, ...)
- Petit travaux de plomberie (réparer un robinet, ...)
- Petit travaux de menuiserie
- Travaux d'aménagement de la maison (accrocher une barre de tenture, monter un meuble, ...)
- Aide lors d'un déménagement

Toutes les tâches énumérées ci-dessus doivent être des tâches refusées par les professionnels en raison de leur faible importance.

L'Agence Locale pour l'Emploi peut vous dépanner pour la surveillance et les soins d'animaux domestiques durant l'absence des propriétaires (ex : pendant les vacances) ou pour aller promener votre chien.

Le jardinage, la garderie d'enfants et l'aide aux personnes âgées sont également des activités que nous proposons aux particuliers.

Nous travaillons aussi pour les ASBL, les associations non-commerciales, les communs d'immeuble, les agriculteurs et les horticulteurs. Veuillez-prendre contact

avec l'ALE pour connaître la liste des activités et les tarifs propres à ces catégories d'utilisateurs.

Agence Locale pour l'Emploi, Panier
Nathalie – Foucart Angélique
rue de Pintamont, 74, 7800 ATH.
Tél. : 068/84.04.80
Fax. : 068/84.04.81 mail : ale@ath.be



SOCIAL, SECURITE

La police à votre service

Déposer plainte sans se déplacer, c'est possible !

Nombre de services publics ont facilité la tâche des citoyens en permettant que des démarches soient faites par la voie INTERNET. Outre le gain de temps, c'est aussi économiser du papier et protéger l'environnement. Ainsi, la police a mis à la disposition des citoyens un site sur lequel vous avez la faculté de signaler des

absences de longues durées (vacances, la police veille) mais aussi de déposer plainte pour cinq faits précis :

- Le vol de vélo
- Le vol de vélomoteur
- Le vol à l'étalage
- Les dégradations (vandalisme)
- Les graffitis (vandalisme).

A l'exclusion de tout autre fait, pour l'instant !

L'adresse INTERNET : policeonweb.be. L'utilisation en est simple et intuitive. Il suffit de préparer votre carte d'identité.

Nous nous occupons du reste.

Heures d'ouvertures de l'accueil à partir du 10 janvier 2009 :

du lundi au vendredi de 8h à 18h et du samedi de 9h à 12h30.

Sam, notre agent des plus sympathiques

Votre police locale est heureuse de vous présenter «SAM».

Afin de faire un pas supplémentaire dans les bonnes relations qu'elle entretient avec la population, celle-ci a procédé à l'élaboration d'une mascotte qui sera notamment associée à ses missions préventives.

Afin que les messages qu'elle veut faire passer puissent avoir l'impact escompté, il a fallu trouver un messager qui est à la fois des plus sympathiques et représentatifs de notre corps de police.

C'est en poursuivant cette logique que le choix s'est posé sur le géant Samson, seul géant porteur de l'uniforme.

Ceci ne constitue bien entendu qu'une première ébauche qui devra évoluer au rythme des projets auxquels ce nouveau collègue sera associé.



Votre Commissaire Divisionnaire Eddy Maillet

Parfumerie ♦ Institut de Beauté ♦ Solarium

PP

Paris Parfums

PARFUMEUR CONSEIL

**NOCTURNE
DU QUARTIER ST JULIEN
21 JUIN / MAGASIN
DE ATH OUVERT
JUSQUE 23H00**

-20% -20% -20%

LORS DE VOTRE PASSAGE, RECEVEZ UNE "CARTE PRIVILEGE"
VOUS OCTROYANT UNE REMISE DIRECTE DE 20%*
SUR VOS ACHATS TOUTE L'ANNEE

ATH	ENGHEN . EDINGEN	LESSINES
RUE ERNEST CAMBIER 12 PARFUMERIE ☒ INSTITUT 068-28 20 48 - 068-28 68 38 ••• OUVERT ••• DU MARDI AU SAMEDI DE 9H00 A 18H30	RUE DE BRUXELLES 52 PARFUMERIE ☒ INSTITUT 02-395 66 55 - 02-395 53 00 ••• OUVERT ••• DU MARDI AU SAMEDI DE 9H00 A 18H30	GRAND RUE 47/49 PARFUMERIE ☒ INSTITUT 068-55 35 80 - 068-55 35 80 ••• OUVERT ••• DU MARDI AU SAMEDI DE 9H00 A 18H30

••• là où votre beauté se dépasse •••

* ne se cumule pas avec les prix nets - carte de fidélité - soins instituts solariums et non applicables sur les marques - ANNAYAKE - CHLOE - CHANEL soin précision - NARCISSO RODRIGUEZ - PRADA - VIKTOR & ROLF - SISLEY - SHISEIDO et SOTHYS

S.p.r.l. Store 2000



Stores intérieurs et extérieurs pour la protection solaire
Volets roulants - Portes sectionnelles - Moustiquaires



Show-Room sur RDV: Rue d'Ath, 74 à 7950 CHIEVRES

068 338 333 - 0475 74 04 28

IL N'Y A PAS DE
FAÇON PLUS
EFFICACE D'UTILISER
L'ESPACE

www.citroen.be



CITROËN préfère TOTAL.

Consommations mixtes (l/100 km): de 4,7 à 6,9. Emissions de CO₂ (g/km): de 125 à 159.

◆ DONNÉES PRIORITÉ À LA SÉCURITÉ.

NOUVEAU CITROËN C3 PICASSO. LA SPACEBOX

Citroën démontre une nouvelle fois son avant-garde technologique en inventant un concept qui révolutionne l'univers du monospace : le Citroën C3 Picasso, la SPACEBOX, un maximum d'espace dans un minimum d'encombrement. Le C3 Picasso vous accompagnera au quotidien grâce à une modularité complète et intuitive. Touche finale à ce design créatif, un pare-brise panoramique en trois parties qui éclaire un monospace n'attendant qu'une chose : être à vous. Découvrez l'univers du Citroën C3 Picasso sur c3picasso.be

CRÉATIVE TECHNOLOGIE



GARAGE DU HAINAUT sa, Rue de Brantignies 38 - 7800 ATH
Tél : 068/27 45 45

DANS MA VILLE

DANS MA VILLE

«Été solidaire, je suis partenaire»

L'administration Communale d'Ath recherche des étudiants pour son projet «Été solidaire, je suis partenaire».

Si tu es étudiant, que tu as entre 15 et 21 ans, Action Jeunesse Info (Administration Communale d'Ath) te propose de travailler durant cet été au nettoyage du site des carrières de Maffle, ou de participer à un projet intergénérationnel.

Les jeunes seront encadrés par les éducateurs de rue d'Action Jeunesse Info.

Cette action vise à impliquer les jeunes

dans la valorisation, l'amélioration et l'embellissement de leur environnement ou dans un projet d'utilité publique.

Ce projet constitue une première et précieuse expérience de travail.

Seul un diplôme de «jeune motivé» est nécessaire...

Les candidatures sont à envoyer à :

Monsieur Jean-Pierre Denis,
Bourgmestre.
Administration communale d'Ath
Rue de Pintamont, 54
7800 Ath.



Cadeaux
d'entreprises

Côté Périgord

Venez découvrir des produits artisanaux
aux saveurs authentiques du Périgord !

Jean-Pierre et Anne-Marie
vous accueillent du mardi
au samedi de 10h à 12h30
et de 14h30 à 18h30.



Produits de canard et d'oie, pâtés, vins du Sud-Ouest, alcools, huiles, cèpes, veloutés et confitures, ainsi que des recettes savoureuses, des paniers cadeaux et des cadeaux d'entreprises.



Rue de la Magdeleine, 4 - 7800 Ath

Tél/Fax: +32 (0) 68 55 27 37 - Portable: +32 (0) 473 11 75 31

Email: cotepेरigord@skynet.be - Site: www.cotepेरigord.be

DANS MA VILLE

Festival de l'art et du végétal

Depuis plusieurs années, la ville d'Ath a initié des floralies qui viennent habiller le centre-ville de milliers de couleurs. En 2009, ces floralies se transforment en festival des arts et du végétal et se laissent porter par le vent...

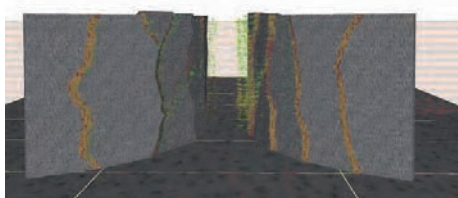
A partir du 20 mai, les quatre coins de la ville seront investis, habillés, décorés... par l'Ecole Supérieure des arts Saint-Luc de Tournai (section stylisme/objet), l'Académie des Beaux Arts de Bruxelles (section sculpture), les créatrices des manches à air (anciennes boursières du centre de la tapisserie de Tournai) et Daniel Barbez avec l'ITL.

Ce projet est coordonné par le Service des Espaces Verts de la Ville d'Ath.

Agenda : Du 20 mai au 16 août 2009

IMPLANTATIONS:

- Grand-Place : St Luc Tournai
- Marché aux Toiles : St Luc Tournai
- Pont de Brantignies : Elodie Antoine
- Pont Layeux (avenue Léon Jouret) : Ulla Has
- Pont rue Defacqz : Myriam Hequet
- Pont Carton : Caroline Léger
- Porte de Bruxelles (Esplanade) : Académie des Beaux Arts de Bruxelles
- Silos de la Dendre : Académie des Beaux Arts de Bruxelles



- Rond-point des Locomotives : Académie des Beaux Arts de Bruxelles
- Jardins des Arts et Lettres (CAC) : Académie des Beaux Arts de Bruxelles
- Boulevard de Mons : Académie des Beaux Arts de Bruxelles
- Parc Romantique de l'Esplanade : ITL + service Espaces Verts de la Ville d'Ath + Daniel Barbez

PARTENAIRES :

1. Ecole Supérieure des Arts Saint Luc de Tournai - Section Stylisme-Objet - Mme Nathalie SIMONIANPOUR et M. Vincent WAGNEZ
2. Académie Royale des Beaux Arts de la Ville de Bruxelles – Ecole Supérieure des Arts - M. Jean-François DIOR – M. Mario FERRETTI
3. Institut Technique Libre d'Ath M. Daniel DAUWE – Directeur – M. Lemaire - Chef d'Atelier
4. Mme Elodie Antoine – Artiste
5. Mme Ulla Has – Artiste
6. Mme Myriam Hequet – Artiste
7. Mme Caroline Leger – Artiste
8. Mario Ferretti – Artiste
9. Daniel Barbez – Conseiller artistique et technique
10. La Province de Hainaut – M. Serge HUSTACHE-Député Permanent

Biodanza : la danse de la vie

Mettre de la vie dans sa vie grâce au mouvement.

Développer la vitalité, la créativité, l'expression, le plaisir, le bien-être, la confiance en soi, la relation à soi et aux autres,...

Qu'est-ce que la Biodanza® ?

La Biodanza® nous propose de développer nos potentialités humaines grâce au mouvement, à des danses-exercices sur des musiques variées et judicieusement choisies. Elle nous propose de recontacter notre élan vital, notre joie de vivre, notre créativité.

La Biodanza® aide au développement des 5 fonctions communes à tous les être humains : la vitalité, le plaisir de vivre, la créativité, l'affectivité, la relation aux autres et à l'environnement.

La Biodanza® s'adresse à toutes et tous, peut être pratiquée à tout âge et ne demande aucune aptitude particulière, ni physique, ni à la danse ou au mouvement.

Quand ? Cours hebdomadaire – tous les lundis soir

Où ? à la Maison Culturelle d'Ath – Château Burbant

Animation : Patrick et Myriam

1^{ière} séance gratuite

Inscription indispensable au 0485/41.07.03.

Asbl Corps Et Vie Danse



DANS MA VILLE

Des voitures athoises pour le film « Transformers »



Chaussée de Tournai à Ath, Yves Fourdin se spécialise dans la location de véhicules de Rallye. Seul spécialiste indépendant dans la catégorie, Yves Fourdin côtoie les meilleurs pilotes du plateau comme Freddy Loix, Bruno Thiry et Patrick Spat.

Fort de tant d'années d'expérience, Yves Fourdin a accepté de relever plusieurs challenges dont notamment les très réussies Chevrolet Camaro qui ont fait l'objet d'une promotion dans toute l'Europe, les pays de l'Est et la Russie pour la sortie du film 'Transformers' comme il le commente « Il y a quatre ans, j'ai été contacté par Chevrolet Europe et ils m'ont demandé si j'étais intéressé de travailler et de collaborer avec eux pour les courses de cham-

pionnat du monde de voitures de tourisme dans le secteur WTCC. Et depuis, je travaille avec ce constructeur qui est basé à Zurich. Je travaille également sur des voitures de courses. » À chaque fois, Yves Fourdin se déplace sur les circuits des championnats du monde où il doit fournir un service haut de gamme.

Pour la promotion du film « Transformers » c'est tout autre chose « C'est en 2008 que le constructeur Chevrolet m'a contacté pour demander si on pouvait réaliser sept véhicules et les préparer uniquement sur base de l'histoire du film et évidemment j'ai répondu par l'affirmative. »

10 camaros...

Ce projet a donné lieu à plusieurs problèmes qui ont été résolus. Yves Fourdin



s'en explique « Il fallait fournir sept Camaros pour un délai donné (trois mois). Le premier travail fut donc de prospector le pays et même de visiter des pays voisins (la plupart en Hollande) pour en récolter quelques unes de plus. Certaines étaient tellement en mauvais état qu'elles ont été complètement démontées pièce par pièce. » Chaque pièce a été répertoriée et classée pour stock lors du remontage.

Un vrai travail d'artisan

Au delà de la mécanique, les voitures ont été entièrement relookées en jaune avec bandes noires. « Pendant ce temps, les accessoires répertoriés ont été traités. Les tableaux de bords qui étaient bleus, bordeaux, bruns sont tous devenus noirs. Les tapis de sol ont été remplacés par de la moquette noire et les sièges d'origine ont subi un relookage total à base de cuir noir et jaune. Sur les 7 camaros, la 'number one' qui a été construite dans nos ateliers ressemble à 100 % à celle que vous voyez dans le film : la Camaro jaune et noir. Sauf que la nôtre n'avait pas de taches de rouille » ajoute-t-il. On le voit Ath n'est plus seulement terre de géants d'osier mais aussi des géants d'acier tels que Mégatron, Galvatron, Bumblebee de Transformers.

Nouvel étang de pêche

Le club de pêche des Bistouilleux a le plaisir d'annoncer l'ouverture d'un nouvel étang privé. Celui-ci se situe à Bouvignies 50, Vieux chemin de Villers St Amand.

Le Comité y a déjà rempoissonné 3000 kilos de carpes diverses. Cet étang compte comme poissons, des carpes, des gardons, des perches, des anguilles, des brochets... le comité compte aussi remettre des tanches dans un futur proche.

Club House Privé, possibilité de location de l'étang, concours et autres organisations. Endroit calme, charmeur et paradisiaque.

Des concours internes au club sont prévus ainsi qu'une série de concours publics en 2009.

La cotisation annuelle est de 60 € - La journée de pêche pour les non abonnés est de 6 € - Le règlement de pêche est aux valves du club et sera strictement respecté.



Renseignements et réservations :
Président Bernard Doumont
068/841746 - 0473/970419
Secrétaire Jules Crocq
068/28.19.07 - 068/28.71.34 -
0474/03.99.39

Essayez des jeux de société avec Vie Féminine

Vie Féminine vous invite à venir jouer à des jeux de société classiques (juste ludiques) ou alternatifs (socio-éducatifs), soit de notre création ou d'autres associations, donnant lieu à des discussions participatives selon le sujet au Château Burbant (! Caves) dans le cadre des « Toc ! Toc ! ...Z'ateliers » (associatif d'ateliers de créations et d'échanges pour sortir des « ses murs » et de l'isolement) et ce 1 mercredi sur 2 de 18h à 19h30,

Participation : 1 €.

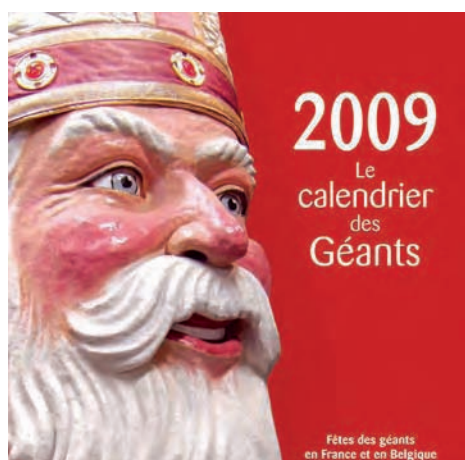
Tél. 068/28.25.18

pour plus de renseignements.

Page 45

DANS MA VILLE

Le calendrier des géants 2009



Avec l'année nouvelle vient le temps du Calendrier des géants. Depuis 2003, la Maison des Géants collabore avec l'association française la Ronde des Géants pour éditer le Calendrier des sorties de géants pour la Belgique et la France.

L'édition 2009 est sortie de presse. C'est le géant Saint-Nicolas de la Ronde des Géants qui a les honneurs de la couverture. En pages intérieures, une attention particulière est mise sur le déplacement au Québec des géants français et belges en août 2008. Les baptêmes et naissances de l'année sont également mention-

nés. Enfin, au-delà de la liste des sorties, un clin d'œil a été fait aux porteurs qui donnent vie à ces géants...

La présentation au public belge a eu lieu le samedi 31 janvier, à la Maison des Géants d'Ath. Pour l'occasion, une quinzaine de géants étaient de la partie.

Le calendrier est disponible gratuitement à la Maison des Géants (rue de Pintamont, 18 - 7800 ATH).

Info : 068/26.51.70

(e-mail : maison.des.geants@ath.be)

Marche des géants

Ce jeudi 11 juin 2009, le club sportif ASBL "Les Géants" organise la première édition de la marche des Géants avec la collaboration de la Fema mais aussi du S.P.J., du Service d'Accompagnement Provincial du Hainaut, du comité des parents de l'ASBL «Les Heures Heureuses» et du personnel du SAJA «Les Heures Heureuses».

Nous vous invitons à participer au programme d'activités qui débutera à 9h30 sur le site du jeu de balle à Rebaix (Ath).

Une marche bucolique est proposée sur des distances de 4, 7 et 10 km. Participation aux frais : 1€.

Il est rappelé que chaque participant reste sous la responsabilité de son animateur, son club, ou de son institution.

Contact : Geoffrey Lessens (courriel) lesgeants@gmail.com - 0496/83.29.40

Réservations : ASBL «Les Heures Heureuses» SAJA, rue Maria Thomée, 2, 7800 ATH.

(à l'intention de Myriam Vanderelst).

Tél/Fax : 068/28.00.15.

Cpte bancaire : 001-5552270-66

Courriel :

lenglezchristophe@skynet.be

site internet :

<http://www.lesheuresheureuses.be/>



Le marché hebdomadaire à Ath

Le marché hebdomadaire, est le rendez-vous incontournable des Athois depuis le 14^{ème} siècle !

Chaque jeudi matin, de 8h à 12h30, et ce depuis 1368, un marché est proposé dans le centre-ville de notre cité. Toutes sortes de denrées périssables et non périssables peuvent y être trouvées.

Depuis sa création, les exposants sont répartis dans différents endroits du centre-ville selon leur spécialité : l'alimentaire

autour de l'église Saint-Julien, les produits manufacturés de tous genres sur la Grand-Place, dans la rue du Pont-Quelin, au Quai Saint-Jacques et au Marché au Lin. Ce dernier est principalement occupé par les horticulteurs et marchands de fleurs. C'est également à cet endroit que vous trouverez un marchand de volailles et petits animaux en tous genres.

Facilité de stationnement

Lors du marché, le parking souterrain de

l'Esplanade à quelques minutes du centre-ville, vous permet de vous stationner facilement.

Sensibilisation à l'énergie solaire photovoltaïque

Le bus Solwatt sera présent devant l'Hôtel de ville les jeudis 14 mai, 18 juin, 16 juillet, 20 août et 17 septembre. Initié par la Région Wallonne, il a pour objectif de sensibiliser le citoyen wallon aux atouts de l'énergie solaire photovoltaïque.

LES DUCASSES DE VILLAGES

Ducasse à l'Viole de Gibecq

Du vendredi 22 au lundi 25 mai 2009

Programme

Vendredi 22 mai

21H30 : Soirée « Mix Generation » avec la participation du groupe « Awissa » Sonorisation : Maxi Music 2

Samedi 23 mai

10H30 : Tournoi de mini-foot.

16H00 : Après-midi récréative pour les enfants de 0 à 99 ans. Spectacle « Tous en piste » de la compagnie Pre En Bulle.

18H00 : Remise des prix du tournoi de mini-foot.

18H30 : Souper « El'cochon du village à l'Broche »

20H00 : Spectacle présenté par les « Moulineux d'Gibecq » et présentation de leur nouveau spectacle.

21H00 : Soirée dansante.

Dimanche 24 mai

De 8H00 à 17H00 : Brocante et marché artisanal.
Inscriptions : 0476/67.93.33.

8H00 : Parcours VTT de 25 et 45 km

11h30 : Concert apéritif avec la Royale Fanfare Communale de Huissignies.

12H00 : Dîner campagnard : entrecôte ou steak grillé au feu de bois-croquettes-salade ou sauce archiduc.

14H30 : Animations diverses – grimages d'enfants – spectacle avec les petits gibecquois – cirque et danses. Play-Back Show présenté par les villageois.

19H00 : Spectacle présenté par les « Moulineux d'Gibecq » et présentation de leur nouveau spectacle.

21H00 : Soirée animée par « Les Frères Bart »

Lundi 25 mai

16H00 : Après-midi pour le 3ème âge, animée par Jean-Marie Celsy et les « Musettes Stars »

19H00 : Souper fromage et bières artisanales.
Spectacle présenté par « Les Moulineux d'Gibecq »

Bar à l'Viole

Gâteau d'anniversaire

Entrée gratuite toute la journée

Durant toute la ducasse, grillades au feu de bois et tartes diverses.

Une organisation du Comité d'Animation de Gibecq.
Contact : 068/55.18.46 ou www.gibecq.net.

Ducasse à Baudets 2009

Du vendredi 5 au mardi 9 juin 2009

Programme

Vendredi 5 juin

19H00 : Souper dansant sous chapiteau animé par Claude Barry et Marina Willocq.

Samedi 6 juin

De 10H00 à 18H00 : Grande brocante au Quai de l'Entrepôt.

15H00 : Sortie des Géants Moumouche, Mouchette, Adrien et le Baudet dans les rues du faubourg.

De 15H00 à minuit : Grand marché artisanal dans les rues d'Ecosse et d'Angleterre.

15H00 : sous le chapiteau : après-midi des Enfants, avec le spectacle de ventriloque de Dominique Poucet.

19H00 : soirée dansante avec la sono et le groupe de percussion brésilienne CHTIGANZA.

22H30 : Feu d'artifice au Quai de l'Entrepôt offert par les forains.

Dimanche 7 juin

9H00 : ouverture du chapiteau.

11H00 : Concert apéritif animé par l'orchestre les Atomes.

14H30 : Cavalcade Internationale de la Trinité.

15 géants, 5 fanfares, les Majorettes de Moulbaix, le Char des Pirates, le char et le groupes des enfants du quartier.

16H00 : Mini rondeau au carrefour de la rue Fernand Felu – Avenue du Bois du Roy.

18H30 : Rondeau final sur la place du faubourg en présence des Autorités, distribution des crottes de baudet.

Soirée sous chapiteau avec sono.

Lundi 8

Dans la matinée, sortie des géants dans les rues du faubourg.

17H30 : Grand tir à l'arc sous le chapiteau.

Mardi 9

Tarif réduit sur le champ de foire.

20H00 : Tirage de la tombola des forains sur la piste du mini skooter.

Contact : Monsieur Roger Demesse et Madame Danielle Latteur : 068/28.41.92 et Monsieur Philippe Durand : 0471/33.56.86.

LES DUCASSES DE VILLAGES

Ducasse des « P'tits Urchons »

Du vendredi 12 au dimanche 14 juin 2009

Programme

Vendredi 12 juin

Traditionnel Cochon de Lait – frites pour 12€.
20H00 : Bal avec ambiance assurée – entrée gratuite.

Samedi 13 juin

Animations diverses.
Traditionnel Cochon de Lait – frites pour 12€.
20H00 : Bal avec ambiance assurée – entrée gratuite.

Dimanche 14 juin

8H30 : Petits déjeuners.
Brocante et petit marché fermier.
12H00 : Traditionnel Cochon de Lait – frites pour 12€.
Apéritif musical et animations pour enfants l'après-midi.
Vers 15H30 : Course de P'tits canards sur la Dendre.

Clôture avec la Royale Fanfare l'Union St Denis d'Irchonwelz.
Promenades en Barôt.
Château gonflable, Pêche aux canards, Tapeu d'clous.

Entrées sous chapiteau gratuites tout le week-end.

Réservations des repas au café du Moulin au 068/28.44.49, tous les jours sauf le lundi ou auprès de Catherine Lebrun au 0474/93.20.96.

Renseignements également à rasmont.laurent@versateladsl.be

27^{ème} Ducasse de Lorette - 25^{ème} anniversaire de Coupi

Du vendredi 26 au dimanche 28 juin 2009

Programme

Vendredi 26 juin

18H00 : Ouverture de la buvette sous chapiteau avec la complicité de Visual Concept Sonorisations.
19H30 : Grand souper cabaret – spectacle animé par la troupe « Fuzion ».
Au menu : buffet froid de poissons, crustacés, viandes et dessert. Prix : adultes : 17€ et enfants : 10€.
Réservations : 068/28.29.16 ou 0499/15.87.72.

Samedi 27 juin

9H00 : Ouverture de la buvette et tournoi de kicker humain.
Inscriptions au 0499/15.87.72.
15h00 : Thé dansant et chantant.
Coupi, ses porteurs et la Royale Harmonie de Lorette parcourent les rues du faubourg.
21H00 : Election « d'El Grandmé d'Ath 2009 » Devenez la Grand-Mère 2009 et passez une soirée folle en compagnie de vos petits-enfants.

Page 48

Ducasse Saint-Pierre d'Ostiches

Du vendredi 26 au dimanche 28 juin 2009

Programme

Vendredi 26 juin soirée « Jeunes » sous chapiteau.

Samedi 27 juin

De midi à minuit : grande brocante dans le centre du village.

Ce marché aux puces et à la brocante est accessible à tous, particuliers, professionnels, collectionneurs, artisans, ... Emplacement : 5€, donnant droit à une boisson gratuite. Réservation obligatoire auprès de Christienne Poulin : 068/64.52.48 ou 0476/345.639 ou encore willythomas754@hotmail.com ou 0475/740.154.

En soirée : animation musicale sous chapiteau.

Dimanche 28 juin

10H30 : à l'église St-Pierre, messe solennelle en l'honneur du Saint Patron de la paroisse, rehaussée par la présence d'une chorale régionale.

11H30 : Première concentration de la Cox sur la place.

12H00 : Apéritif et repas champêtre sous chapiteau.

Inscriptions chez Monsieur Daniel Wallemacq : 068/64.51.21, Monsieur Jean-Pierre Daumerie : 068/64.65.82, Madame Christienne Poulin : 068/64.52.48 et Monsieur Willy Thomas : 0475/740.154. tombola spéciale pour les participants au repas : trois baptêmes de l'air en U.L.M. à gagner.

De 14H00 à 16H00 : Spectacle de variétés.

Durant tout le week-end, ambiance de ducasse, buvette et petite restauration.

Inscriptions : 0499/15.87.72 ou www.EGMA.be

Dimanche 28 juin

9H00 : Ouverture de la buvette.

De 9H00 à 17H00 : Grande brocante.

10H30 : Concours de danses de minigéants.
Inscriptions : 0496/60.44.27.

12H00 : Petite restauration.

15H00 : Départ du Grand Cortège folklorique.

18H00 : Rondeau final face au chapiteau sur le Ath Shopping.

18H45 : Lancé de queues de Coupi.

19H30 : Tirage au sort des supers gros lots de la tombola et voyage en montgolfière.

19H45 : Départ de la montgolfière (si le temps le permet)

20H00 : Animation musicale avec Musical Concept Sonorisations.

Infos : www.lesamisdelorette.be
Contact : Monsieur David Moeckx : 0499/15.87.72.

NOCES D'OR ET DE DIAMANT

L'autorité communale et La Vie Atoise présentent leurs félicitations et leurs meilleurs vœux aux couples jubilaires pour leurs 50 ou 60 ans de mariage.



Les époux Paul DESMET et Monique BARBIEUX, domiciliés au n°12 du chemin de Scamps à Ath, ont célébré leur noces d'Or le 22 novembre dernier.



Les époux Armand WILLOCOQ et Adrienne CHODOIR, domiciliés au n°9 de la rue de Coupi à Ath, ont célébré leurs noces d'Or le 27 décembre dernier.



Les époux Jules BOULARD et Georgette SCHIETTECATE, domiciliés au n°67 de la rue Beaumont à Ath, ont célébré leurs noces de Brillant le 6 décembre dernier.



Les époux José MARLOT et Louise PEROMET, domiciliés au n°51/bte 3 de la rue Paul Pastur à Ath, ont célébré leurs noces d'Or le 17 janvier dernier.



Les époux Jean BRONIER et Elisabeth BIESMANS, domiciliés au n°151 de la chaussée de Valenciennes à Irchonwelz, ont célébré leurs noces d'Or le 21 mars dernier.

Toujours jeunes...

Depuis plusieurs décennies (1962) l'espace Senior-Loisir, qui se trouve au chalet de l'Esplanade à Ath accueille dans son sein toutes personnes qui le désirent, à venir se distraire entre copains. En effet, tous les jours sauf le dimanche, une bande d'amis se réunissent pour battre les cartes, jouer du billard, regarder la télévision mais aussi tailler une bavette et pourquoi pas boire un petit coup car c'est agréable. Bref, un endroit qui respire la convivialité.



Si vous aussi vous désirez adhérer à ce club qui n'est pas fermé et de plus est gratuit, vous pouvez contacter le secrétaire François Thesin au 068/28.33.97 ou le responsable Michel Roche au 0471/48.41.82.

AVIP-ATH

C'est géant

Concessionnaire officiel



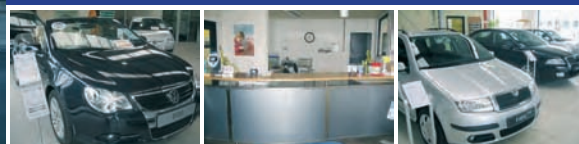
**Vente et entretiens
de véhicules neufs**

-

Occasions garanties

-

**Carrosserie agréée
toutes assurances**



AVIP - Ath • Rue des Près du Roy, 17 - Zoning II • 7800 ATH
Tel 068/26 41 41 • Fax 068/84 00 46

Email info@avip.vw.be - info@avip.skoda.be • Site www.vw.be/avip - www.skoda.be/avip

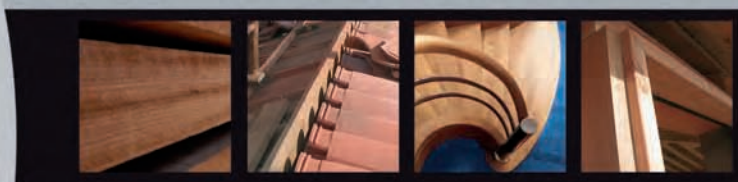


MENUISERIES EXTÉRIEURES, INTÉRIEURES & DÉCO

Conseils Professionnels

MEMBRE DU GROUPEMENT + WOOD

9, AVENUE DE MAIRE
7500 TOURNAI
FAX : 069 21 59 03
www.dapsens-soyer.be



Bois divers
Toiture - Isolation
Matériaux
Plastiques
Panneaux



069 88 84 88

DANS MA VILLE

Cartes d'identité électroniques

Conformément à la réglementation imposée à toutes les communes belges par le Service Public Fédéral de l'Intérieur, toutes les personnes âgées de 12 ans et plus devront être en possession d'une carte d'identité électronique (eID) avant le 31/12/2009.

Après cette date, c'est à dire à partir du 01/01/2010, toutes les cartes d'identité « ancien modèle » ne seront plus valables même si la date de péremption dépasse cette date.

Les citoyens toujours en possession de leur ancienne carte d'identité, ont été convoqués ou le seront dans les prochaines semaines voire dans les prochains mois.

Toutefois, nous vous conseillons de ne pas attendre la convocation et de vous présenter spontanément et personnelle-

ment au service population pour demander votre eID.

A votre 1^{ère} visite, il vous sera demandé :

1. de vous présenter personnellement avec une photographie récente, de bonne qualité et sur un fond blanc
2. de payer la somme de 13,75€ (10€ pour le prix de la carte + 3,75€ de taxe communale)

NB : Afin de vous éviter un refus et des frais inutiles, nous insistons sur le fait que :

- le visage doit être complètement dégagé et pris de face
- aucun accessoire ne doit être présent sur tête (lunettes de soleil, chapeau, etc.)
- si vous portez des lunettes, il faut impérativement qu'il n'y ait aucun reflet dus aux flashes. Ce problème est souvent rencontré avec les « Photomats ».

N'hésitez pas à demander conseil à votre photographe et pour de plus amples informations, nous vous renvoyons sur le site http://www.ibz.rn.fgov.be/uploads/media/Fotomatrix_FR.pdf qui reprend tous les critères d'acceptation.

Ensuite, dans les 3 semaines qui suivent votre 1^{ère} visite, vous recevrez par la poste une enveloppe avec 2 codes (PIN et PUK). Vous devrez alors vous présenter avec votre ancienne carte d'identité (ou attestation de perte/vol) et les codes au service population de la Ville d'Ath où sera activée votre nouvelle eID.

Pour tous renseignements complémentaires, le service population se tient à votre disposition tous les jours ouvrables de 9h à 12h et de 13h à 16h et le samedi de 10h à 12h ou au 068/26.91.60.

Kids ID, de quoi simplifier la vie

Depuis le 16 mars 2009, les documents d'identité pour les enfants de moins de 12 ans sont délivrés sous format électronique.

Cette « kids-ID » est une pièce d'identité réservée aux enfants de moins de douze ans. Elle remplace la carte blanche dont les enfants ont besoin lorsqu'ils se rendent à l'étranger et elle est valable pour les voyages en Europe et dans certains pays non européens.

La carte offre en outre une protection supplémentaire aux enfants, en cas d'urgence : un numéro de téléphone unique permettant de joindre automatiquement l'un des proches de l'enfant.

Les vacances scolaires arrivant à grands pas, nous vous conseillons vivement de demander sans attendre la Kids ID pour vos enfants.

A l'instar des cartes d'identité électroniques pour les personnes de 12 ans et plus (eID), il sera demandé à l'un des parents exerçant l'autorité parentale sur l'enfant, de se présenter personnellement accompagné de l'enfant muni d'une photographie couleur récente, de bonne qualité et sur fond blanc et de la somme de 3€.

La Kids ID sera valable trois ans.

Le délai de fabrication est d'environ 3 semaines.

Comme pour les cartes d'identité électroniques des citoyens âgés de 12 ans et plus, il sera toutefois possible de demander la carte :

- en urgence au prix de 80,12 € (4 jours ouvrables après la demande)
- en extrême urgence au prix 132,15 € (3 jours ouvrables après la demande)

Endéans les 3 semaines, les codes PIN et PUK seront expédiés au domicile de l'enfant.

Munis de ces codes, il vous sera alors loisible de retirer la Kids ID auprès du service population.

Questions fréquemment posées. (FAQ)

1. Suis-je obligé(e) de demander une kids-ID pour mes enfants ?

Non. Tout comme le document d'identité actuel, la kids-ID n'est pas obligatoire. Attention : si vous voyagez à l'étranger, vous avez besoin d'une carte pour prouver valablement l'identité de l'enfant. Ce dernier doit par ailleurs être accompagné d'un parent ou d'un tuteur, qui doit aussi être en possession d'un document d'identité valable.

2. La carte d'identité actuelle (« carte carton ») de mon enfant reste-t-elle valable ?

Oui, certainement, sauf si la date de validité est dépassée. Pendant toute une période encore, la kids-ID et la carte d'identité actuelle coexisteront valablement.

3. Dans quels pays la kids-ID est-elle considérée comme document d'identité valable ?

Dans tous les pays de l'Union européenne, sauf quelques exceptions.

NB : Attention : tout enfant mineur quittant le territoire sans ses parents devra être en possession d'une autorisation parentale.

Le père ou la mère ou le tuteur légal doit se rendre au service population où l'enfant est domicilié, muni de sa carte d'identité.

L'autorisation parentale devra stipuler les dates durant lesquelles l'enfant voyage à l'étranger et l'identité des personnes qui l'accompagnent.

Des formulaires sont disponibles également au service population.

- Délai : disponible immédiatement

- Prix : 2 € (légalisation de signature)

Un bon assureur à vos côtés, c'est très important !

Ne le découvrez pas trop tard...

Pour vos assurances

une protection exactement adaptée à vos besoins

vos placements financiers

vos crédits hypothécaires

nous nous engageons



Olivier

9 personnes à votre service

nous vous accueillons
tous les jours de 8h à 18h
et le samedi de 9h à 12h

numéro d'urgence
les jours de congés



Marc

règlement
très rapide
en cas de sinistre



Jean

depuis 30 ans
à vos côtés

parking aisé

Esplanade 12
7800 ATH
Tel 068/25 05 60
Fax 068/25 05 69
www.jcarton.be
contact@jcarton.be

Assurances Carton

— Vous êtes entre de bonnes mains —

Vous aussi, optez pour une habitation verte
avec DELTA LUMINANCE ENERGY !



Chaussée de Mons, 447 - 7810 - ATH (Maffle)
T: 068/28 74 01 - www.deltaluminance.be
info@deltaluminance.be



RENAULT

ATH

**Chaussée de Tournai 159
7800 ATH**

☎ 068 / 28 38 77

TOURISME, LECTURE ET CULTURE

Expo vinaigrette

Se déplacer en vinaigrette !

Le Musée d'Histoire et de Folklore possède dans ses collections un moyen de transport étonnant. Il s'agit d'une vinaigrette, à savoir une sorte de chaise à porteurs, munie de roues. Elle était tirée par un homme, et souvent poussée par un autre. Ancêtre du taxi, ce type de véhicule était encore utilisé à Ath à la fin du 19^e siècle.

Depuis le 24 avril, le Musée accueille une exposition intitulée «Se déplacer en vinaigrette ! Transport et mobilité avant l'automobile (17^e-19^e siècle)». Autour de la vinaigrette athoise, bon nombre de documents seront rassemblés. Au-delà du côté anecdotique du véhicule, ils permettent de s'interroger sur la mobilité dans les villes anciennes. Les exemples de Paris, Lille ou Beauvais, seront mis en lumière

grâce à des tableaux, dessins, gravures et autres photographies.

L'aspect social ne sera pas mis de côté. Comment sont perçus les vinaigriers ? Un auteur rapporte: «En vinaigrette, vous parlez immédiatement à votre cheval. Vous n'avez pas besoin, pour le conduire, ni de fouet, ni de rênes. Vous lui dites : «va à droite !» il va à droite : «va à gauche!», il va à gauche». Pourtant, ces hommes tiennent à leur gagne-pain : «Le premier droit du citoyen est de vivre de son métier quand il est honnête».

L'exposition s'intéresse également à la disparition de ce moyen de transport. Avec l'arrivée de l'automobile, mais également le développement du vélo. Les dernières vinaigrettes sont impitoyablement mises au rebut. En ce sens, c'est une chance



pour le Musée athois d'avoir pu en conserver un exemplaire, peut-être unique en Belgique.

L'exposition «Se déplacer en vinaigrette!» est accessible au Musée d'Histoire et de Folklore (rue de Bouchain, 16), du 24 avril au 20 septembre 2009. Elle est accompagnée par une étude de Jean-Pierre Ducastelle intitulée «Au musée d'histoire, découvrir la vinaigrette...», et publiée dans le bulletin du Cercle Royal d'Histoire et d'Archéologie d'Ath.

Pour plus d'informations, on peut contacter l'Office de Tourisme d'Ath (tél. : 068/26.51.70 – e-mail office.de.tourisme@ath.be).

Musée national des jeux de paume

Une nouvelle saison touristique s'annonce et le musée des jeux de paume et de la balle pelote ouvre ses portes. De nouvelles collections ont pris place dans les somptueux greniers aménagés de l'Hôtel de Ville d'Ath (début 17^e s.), accessibles par ascenseur et en ont remplacé d'autres qui ont rejoint la réserve. Cet étonnant musée vous accueille non seulement d'avril à

septembre, les dimanches et jours fériés (14h30 à 18 h) mais aussi toute l'année, sur rendez-vous. Les prix d'entrée restent inchangés : 1€50 pour les groupes, 2€50 pour les visites individuelles. L'accès est gratuit pour les enfants de moins de 12 ans et pour ses membres. Toutes les visites sont guidées gratuitement. Chaque visiteur se verra offrir en dégustation, un ga-

lopin de la bière du musée, la GANT d'OR. Si vous voulez découvrir un espace muséal inondé de charme et d'histoire, n'hésitez pas, un personnel passionné vous accueillera en toute cordialité.

INFO : 0475/47.40.19 – 0479/95.02.96 – 0472/57.56.28
camille.rasson@skynet.be
www.museenationaldesjeuxdepaume.be

Bibliothèque Jean de La Fontaine Changement des heures d'ouverture

Sections Adulte et Jeunesse - Salle de lecture/section des périodiques

Mardi	10h00 - 12h30	14h00 - 19h00
Mercredi	10h00 - 18h00	
Jeudi / Vendredi	10h00 - 12h30	14h00 - 18h00
Samedi	9h00 - 13h00	

Les groupes (écoles, associations d'éducation permanente, mouvements de jeunesse, homes,...) peuvent aussi accéder à la bibliothèque, en dehors des heures habituelles d'ouverture, sur rendez-vous uniquement.

Espace multimédia

Mardi	—	16 h 00 - 19 h 00
Mercredi	—	13 h 00 - 18 h 00
Samedi	9 h 00 - 13 h 00	

Bibliothèque Jean de La Fontaine , boulevard du Château, 16 7800 ATH

Site : www.ath.be/lafontaine
Catalogue en ligne : www.ath.be/bibliotheque

Venez découvrir le mercredi 20 mai 2009 à 22h VENT DE LUMIERES - Grand' Place d'Ath (Belgique)



Le temps d'un soir, figures aériennes, objets volants, machineries démesurées et projections de lumière tous azimuts vous feront vivre un moment de féerie envoûtant.

Deux compagnies présenteront leur spectacle pour illustrer la naissance de la lumière. L'Aéroplume poétique prendra son envol, avant de céder la place aux « Tréteaux du cœur volant ». Un cocon pourra éclore d'où s'échapperont acrobates, voltigeurs et funambules

Un rendez-vous incontournable, nourri d'intenses émotions et d'images magiques pour l'envol du festival « Sortilèges, Rue et Vous ! ».



Renseignements :

tél +32 68 26 51 70 - office.de.tourisme@ath.be

Pour le festival "Sortilèges, Rue et vous" : www.ath.be/sortileges

Organisée dans le cadre de l'agenda culturel 2008-2009 avec le soutien financier du programme européen EURAPHIS III Interreg IV, Les villes partenaires vous proposent également ces prochaines animations :
13 et 14 juin - Balades de saisons "Voix d'eau" à Saint-Amand-les-Eaux.



Plus d'infos sur :

www.euraphis.org



EXPO
ATH

Se déplacer en vinaigrette

TRANSPORT ET MOBILITÉ
AVANT L'AUTOMOBILE
du 17^e au 19^e siècle

du 24 avril au 20 septembre 2009
Musée d'Histoire et de Folklore d'Ath

INFORMATIONS

OFFICE DE TOURISME D'ATH
Rue de Pintamonf, 18, 7800 ATH

Tél. 068 25 51 70 E-mail office.de.tourisme@ath.be

MUSÉE D'HISTOIRE ET DE FOLKLORE
Rue de Bouchain 15, 7800 ATH





Le Palace AGENDA

Infos/Réservations : 068/26.99.99 ou
billet.mca@ath.be ou www.ath.be/mca

La billetterie du Palace est ouverte le mardi de 14h à 18h,
du mercredi au samedi de 10h à 13h et de 14h à 18h.

Les expositions sont accessibles gratuitement aux mêmes horaires.

MAI 2009

23 mai 14h à 17h

Atelier d'écriture

en lien avec l'exposition « Bern Wéry »,
avec Bernard Voiturier
MCA – 068/26.99.99

24 mai 10h

Le Jardin de pensées

Visite de la Ferme Pilote d'Ath.
Par Christian Ducatillon -
Château Burbant
Commission Qualité de la Vie de la MCA
068/44.75.30 ou 068/64.58.19

26 mai 14h30

UTD - Les femmes peintres

un long combat. Par René Dalemans
MCA – 068/26.99.99

27 mai 19h à 22h

Les Associations en formations

Atelier – Les petites ASBL et leurs
comptes en pratique !
Château Burbant – MCA –
068/26.99.99

27 mai 20h

Les mercredis du cinéma :

« **Two Lovers** »,
Drame de James Gray
(USA, 2009, 100 min.) New York.
Un homme hésite entre suivre son
destin et épouser la femme que ses
parents ont choisie pour lui, ou se
rebellier et écouter ses sentiments pour
sa nouvelle voisine, belle et volage, dont

il est tombé éperdument amoureux.
(Avec Joaquin Phoenix, Gwyneth
Paltrow)
Cinéma l'Ecran – MCA – 068/26.99.99

30 mai 20h

Christophe Alévêque.

Humour
MCA - 068/26.99.99

JUIN 2009

3 juin 20h

Les mercredis du cinéma :

« **Elève libre** »
Drame de Joachim Lafosse (France/
Belgique, 2009, 104 min.).
Sélection officielle Cannes 2008 –
Quinzaine des réalisateurs.
Jonas, seize ans, vit un nouvel échec
scolaire et pense pouvoir tout miser
sur le tennis mais il échoue aux portes
de la sélection nationale. Il rencontre
Pierre, un trentenaire, qui va le prendre
en charge
Cinéma l'Ecran – MCA – 068/26.99.99

5 juin 19h à 22h

Les Associations en formations

Atelier
Présentation orale avec PowerPoint
Château Burbant – MCA –
068/26.99.99

5 juin 20h

La peau d'Elisa.

Théâtre / Création
MCA - 068/26.99.99

5 juin 9h à 12h30

Les Associations en formations

Atelier
Présentation orale avec Powerpoint
Château Burbant – MCA –
068/26.99.99

Du 6 juin au 4 juillet

« To Paint Blue ».

Exposition de techniques mixtes
de l'I.M.P. Sainte-Gertrude
MCA – 068/26.99.99

9 juin 14h30

UTD - L'orgue

“Roi des instruments” mais tellement
méconnu. Par André Van Oekel
Eglise St Martin
MCA – 068/26.99.99

10 juin 20h

Les mercredis du cinéma :

« Le sel de la mer »

Fiction de Annemarie Jacir
(France/Palestine, 2008, 109 min.)
Sélection officielle Cannes 2008
Un Certain Regard.
Soraya, née et élevée à Brooklyn,
décide de rentrer s'installer en
Palestine, le pays d'où sa famille s'est
exilée en 1948. Sa route croise celle
d'Emad, un jeune palestinien qui, au
contraire d'elle, ne souhaite qu'une
chose, partir pour toujours
Cinéma l'Ecran – MCA – 068/26.99.99

14 juin 10h

Le Jardin de pensées :

Belgique , que devient ce pays ?

HUMOUR : Christophe Alévêque Samedi 30 mai à 20h

Christophe Alévêque (intervenant chez Ruquier, Drucker, Ardisson ou encore dans Nulle Part Ailleurs) a le sens du verbe et le sens du rythme puisque accompagné de son Groupe, il ponctue son spectacle de chansons aux textes acides et piquants. Grincheux, roublard, sarcastique, il se moque et crie sa hargne, sans vergogne et sans souci du « qu'en dira-t-on »... et le public en redemande. Ce chien fou moqueur alterne ainsi stand-up, sketches et chansons en véritable show comique. Le résultat est irrésistible.

Pour Christophe Alévêque, cette représentation aura valeur de test puisqu'il nous fait l'honneur et l'immense plaisir de présenter à Ath, après un accueil en résidence au Palace, son tout nouveau spectacle.

À voir dès 12 ans. - Le Palace - Prix : de 17,5 à 25€, 1,25€ (Art. 27)



TOURISME, LECTURE ET CULTURE

Par M. Dutilleul de la RTBF.
Château Burbant
Commission Qualité de la Vie de la MCA
068/44.75.30 ou 068/64.58.19

15 juin **20h**

Soirée découverte de la saison 2009/2010

de la Maison Culturelle d'Ath
MCA - 068/26.99.99

16 juin

UTD - Excursion

Gand - MCA - 068/26.99.99

17 juin **20h**

Les mercredis du cinéma : «Slumdog millionnaire»,

Comédie dramatique de Danny Boyle (GB, 2009, 120 min.)
9 Oscars : meilleurs film, scénario et réalisateur aux BAFTA Awards (GB), Prix du public au Festival de Toronto, Prix Los Angeles Film Critics Award, Golden Globe des Meilleurs film et réalisateur,...

Jamal Malik, jeune illettré des taudis de Mumbai, arrive, contre toute attente, en finale du jeu télévisé «Qui veut gagner des millions?», version indienne. (Par le réalisateur de Trainspotting et Petits meurtres entre amis)
Cinéma l'Ecran - MCA - 068/26.99.99

18 juin **10h**

Les jeudis de l'expo :

découvrez l'exposition «To Paint Blue» en toute simplicité et gratuité avec Marie-Christine Dochy
MCA - 068/26.99.99

21 juin **10h**

Le Jardin de pensées :

L'organisation de la police. Par Ignace Ghyselings. Château Burbant
Commission Qualité de la Vie de la MCA
068/44.75.30 ou 068/64.58.19

24 juin **20h**

Les mercredis du cinéma : «Les grandes personnes»

Comédie dramatique d'Anna Novion (France/Suède, 2009, 84 min.). Sélection officielle Cannes 2008 - Caméra d'Or et Semaine de la Critique. Chaque été, Albert emmène sa fille Jeanne visiter un nouveau pays d'Europe. Pour ses dix-sept ans, il choisit une petite île suédoise. Mais voilà que la maison louée est déjà occupée. Les vacances soigneusement organisées vont alors prendre un tout autre tournant... (Avec Jean-Pierre Darroussin, Anais Demoustier) - Cinéma l'Ecran - MCA - 068/26.99.99

25 juin **19h**

Fête des examens cantonaux

Palace - Administration communale d'Ath - 068/26.99.99

27 juin **20h**

Spectacle de danse amateur

Palace - Le Leçon d'Ellezelles - 068/54.20.91

THEATRE : La peau d'Elisa Vendredi 5 juin à 20h

Dernier spectacle de la saison, La peau d'Elisa est une création qui verra le jour en 2009. Interprétée par Myryam Pollart, cette pièce originale et poétique se laissera découvrir en toute intimité. Après Jean et Béatrice en 2006, le Palace accueille un nouveau texte de la dramaturge canadienne Carole Fréchette.

Le Palace - Prix : de 6 à 12€, 1,25€ (Art. 27)



Nouvelles publications du Cercle d'histoire d'Ath.

Au cours du premier semestre 2009, le Cercle royal d'histoire et d'archéologie d'Ath a édité plusieurs ouvrages intéressants notre région.

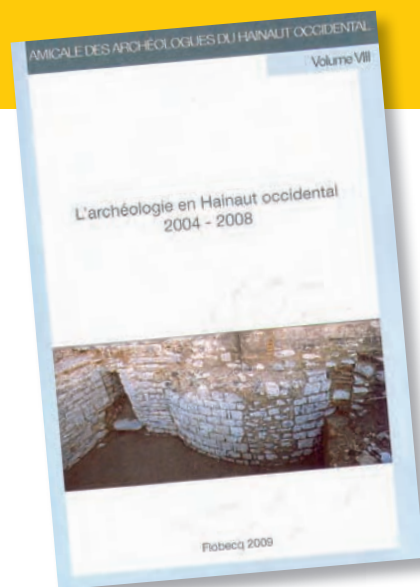
Le tome LXI des Annales est consacré à l'Histoire de Frasnes-lez-Anvaing (villages d'Arc-Ainières, Cordes, Forest-lez-Frasnes, Herquegies, Montroeuil-au-Bois)

Le catalogue VIII de l'Amicale des Archéologues du Hainaut Occidental reprend les notices relatives à l'exposition-rétrospective dressant le bilan des travaux archéologiques menés en 2004-2008 dans notre région. On y trouve notamment

les découvertes concernant la rénovation urbaine et l'archéologie à Ath.

Le bulletin bimensuel de mars traite des vinaigrettes, sorte de chaise à porteur dont on conserve un exemple, unique en Belgique, au Musée d'histoire et de folklore (rue de Bouchain).

Ces ouvrages peuvent être acquis auprès du secrétariat du Cercle d'histoire (boulevard du château 16, 7800 Ath, tél. 068 26 92 31). Pour plus de renseignements sur le Cercle d'histoire, on peut consulter : www.ath.be/default.asp?V_DOC_ID=6212



TOURISME, LECTURE ET CULTURE

Sortilèges, Rue et Vous !

Le mercredi 20 mai en soirée et le jeudi 21 mai, jour de l'Ascension, un vent de Sortilèges soufflera sur la Cité des Géants. Pour la 21^e édition du festival, un vent assez fort avec rafales de spectacles de rue, concerts, animations et surprises en tout genre est annoncé. Avec lui déferlera, dans les rues et places publiques, un flot de festivités gratuites, conviviales et accessibles aux petits et aux grands.

Une programmation de RUE, pour VOUS !



Cette année, à l'occasion des 20 ans du festival et pour fêter les 30 ans de la Maison Culturelle d'Ath, Les Sortilèges au Château, événement incontournable pour les athois, se présentera sous une nouvelle forme : un grand spectacle nocturne intitulé « Vent de Lumières » avec du cirque aérien, des feux d'artifices et une mise en lumière sur la Grand Place le mercredi soir et une journée entièrement dédiée aux Arts de la Rue, aux Arts du Cirque et Arts forains, le jeudi 21 mai.

Depuis une dizaine d'années, les Arts de la Rue se sont en effet considérablement développés en Communauté française et nombre de compagnies belges sont maintenant reconnues sur la scène internationale. La MCA souhaite encourager ce secteur et travaille depuis plusieurs années déjà dans ce sens. Avec l'aide du Centre des Arts de la Rue, qui accueille tout au long de l'année des compagnies professionnelles en résidence, elle présentera

une vitrine du RéZO, réseau de centres de création de théâtre de rue, reconnu en Communauté française. Sortilèges, Rue et Vous ! permettra à 40 compagnies professionnelles de théâtre de rue de se produire au cœur de la cité. Les artistes invités proposeront leurs dernières créations ; certains présenteront même leur spectacle pour la première fois en rue.

Si le cirque et les arts forains seront présents dans la programmation, le travail musical mobile en rue sera particulièrement mis à l'honneur. Sur des airs ensorcelés, des formations musicales déambuleront ou investiront ainsi plusieurs espaces du centre-ville : la Grand Place, la cour du Château Burbant, le Centre des Arts de la Rue, le site de l'Esplanade, le parc de la Maison des Géants... À coup sûr, ces fanfares vous ôteront toute envie de rester en place !

En plus de sa programmation officielle (in), le Festival offrira un tremplin à de jeunes compagnies (off) sur le Quai Saint Jacques. Une scène sera ouverte à une programmation d'artistes moins confirmés, leur permettant de présenter leur travail au public et aux programmeurs professionnels invités.

Deux rendez-vous incontournables seront proposés en soirée les 20 et 21 mai. Grand changement pour cette nouvelle édition, le spectacle avec feux d'artifices aura lieu le mercredi soir et non plus le jeudi comme les années précédentes.

La première soirée fera donc place au spectacle nocturne « Vent de Lumières ».

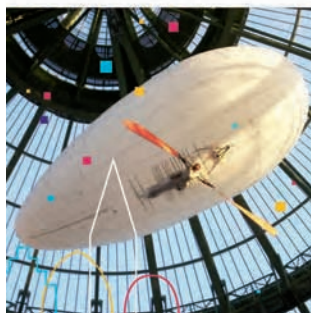
Et le jeudi soir afin de célébrer les 30 ans de la MCA, vous assisterez au grand concert de clôture du Festival avec la fanfare Va Fan Farhe, mise en lumière grâce aux jeux pyrotechniques de Feu et Métal, en collaboration avec Les Salopettes Rouges.

On vous promet de rivaliser avec le dernier show de Johnny !

Autre particularité de cette année, la Place Ernest Cambier se transformera en « bambinerie »... Roulotte foraine, balançoires, manèges, grimages et bien d'autres feront le bonheur des petits. Un espace puériculture sera aménagé pour changer votre bébé et réchauffer son repas.

Théâtre d'un Jour investira cette place avec « Le Farfadet » et « Les Wawa's ». Voici le premier « manège à pédale » biologique de Belgique francophone autogéré

Vent de lumières Mercredi
20 mai
2009



GRAND PLACE D'ATH
(BELGIQUE)

22 h

par de véritables nains de jardin. Un manège espiègle qui en fera suer plus d'un ! Et pour six minutes de bonheur et de spectacle déjanté, direction la petite caravane verte. Une vieille dame et ses nains de jardin attendent les spectateurs avec beaucoup d'impatience.

N'oublions pas non plus, nos rendez-vous traditionnels du jeudi de l'Ascension.

À partir de 8h, le déjeuner, offert par les commerçants de la ville, sera servi à tous et à toutes par des bénévoles de Vie féminine.

Aussi, tout au long de la journée, une vingtaine d'échoppes jalonnent la rue du Gouvernement et proposeront leurs produits aux passants. Que l'on soit à la recherche de vêtements, d'accessoires, d'objets ethniques ou de découvertes gustatives, chacun y trouvera son compte.

L'ensemble de la programmation des compagnies, les lieux et horaires des représentations, les nouveautés de cette édition sont déjà consultables sur notre site Internet www.ath.be/sortilèges. Des programmes seront également disponibles dans de nombreux commerces d'Ath.

Sortilèges, Rue et Vous !, deux jours uniques de découverte, de fête et de convivialité mais aussi une belle occasion de participer... Alors, vous aussi, Ruez-vous !

Sortilèges, Rue et Vous ! est un festival organisé par la Maison Culturelle d'Ath, sous la direction artistique du Centre des Arts de la Rue (CAR), dans le cadre de la Campagne du Vent initiée et coordonnée par la Ville d'Ath.



La 21^e édition des Sortilèges, ce sera :

Un grand spectacle nocturne avec feux d'artifices « Vent de Lumières »
sur la Grand Place le mercredi 20 mai à 22h15 ;

l'inauguration du Festival de l'Art et du Végétal ;

30 compagnies, 50 représentations en rue dont de nombreuses créations et
premières 2009 durant toute la journée de l'Ascension ;

un focus spécial musique de rue avec des fanfares déambulatoires belges et françaises ;

un festival off pour lancer de jeunes compagnies ;

de nombreuses animations et surprises totalement gratuites pour toute la famille ;

l'occasion de participer, de s'impliquer activement dans une fête conviviale et enchantée.

GRAND SPECTACLE DU FESTIVAL

Vent de Lumières

Mercredi 20 mai – 22h15 – Grand Place à ATH

Cette année, alors qu'un vent nouveau souffle sur les Sortilèges, l'Office du Tourisme de la Ville d'Ath poursuit son projet de mise en lumière de sites importants du cœur historique de notre ville. Dans cet esprit, un spectacle intitulé « Vent de Lumières » sera présenté le mercredi 20 mai, sur la Grand Place transformée l'espace d'un soir en scène naturelle, inondée de lumières.

Cet événement fera la part belle aux techniques aériennes. Deux compagnies françaises qui ont conquis les publics du monde entier présenteront leur spectacle et performances pour illustrer la naissance de la lumière.

« Aérosculpture » et son Aéroplume poétique réussira là où Icare a échoué.

Tandis qu'avec « Les Tréteaux du cœur volant », sous la direction artistique de Pasqualito membre du Grand Magic Circus et collaborateur de Jérôme Savary, du cirque Archaos, vous assisterez à l'éclosion d'un « Cocon » d'où s'échapperont des acrobates, voltigeurs et funambules. Enfin, des effets spéciaux habilleront une façade de « l'Agora » et une pluie d'artifices fêtera cette « naissance ».

Figures aériennes, objets volants, machineries démesurées, projections de lumière tous azimuts et feux d'artifices, vous vivrez un moment de féerie envoûtant sur cette place. Un rendez-vous incontournable nourri d'intenses émotions et d'images magiques pour l'envol du Festival Sortilèges, Rue et Vous !.

« Vent de Lumières » est organisé dans le cadre des Nocturnales du réseau Euraphis III. Avec le soutien du Fonds Européen de Développement Régional, de la Région wallonne et de la Ville d'Ath.

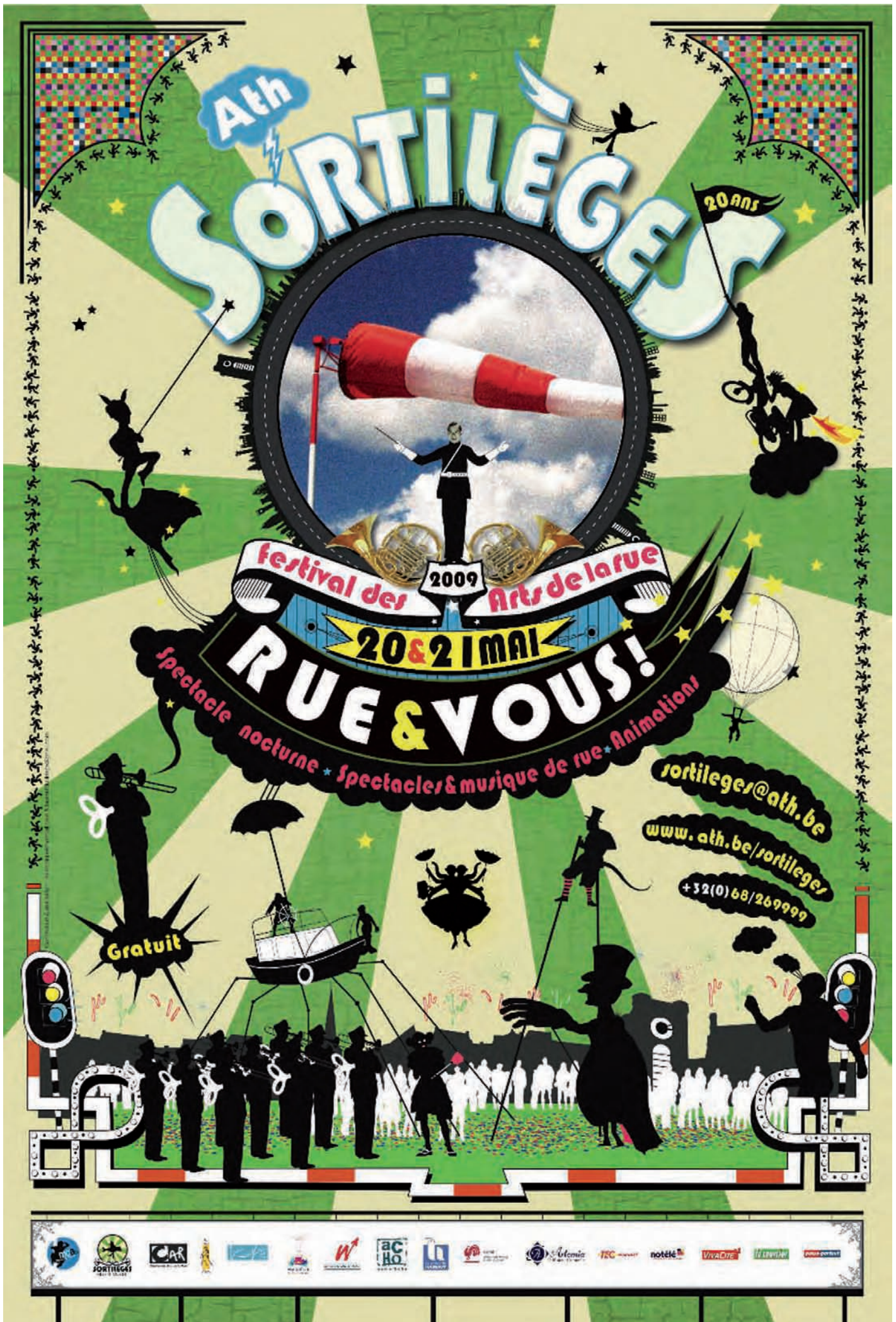
Le Centre des Arts de la Rue assure la direction artistique, en collaboration avec la Maison Culturelle d'Ath.

Sortilèges, Rue et Vous ! ... Avec vous ?

Un tel projet demande beaucoup d'investissement en temps, en idées, en énergie...

L'an dernier, pas moins d'une centaines de bénévoles, membres d'associations et d'ateliers ont rejoint l'organisation du Festival. Cette aide s'est avérée très bénéfique et très précieuse pour la logistique, la technique, l'accueil des artistes, etc.

Si vous aussi souhaitez célébrer les 20 ans du Festival, n'hésitez pas à rejoindre l'équipe. Pour tout renseignement complémentaire, contactez la MCA : 068 269 999 ou mca@ath.be.



Ath

SORTILÈGES

Festival des Arts de la rue 2009

20 & 21 MAI

RUE & VOUS!

Spéctacle nocturne • Spéctacles & musique de rue • Animations

sortileges@ath.be
 www.ath.be/sortileges
 +32(0)68/269999

Gratuit



MAI

Me 13 mai

100 jours avant la ducasse

A Ath, à la Taverne «La Régence» à 19H, photo des 100 jours avant la ducasse avec la présence de nombreux groupes de porteurs.

Contact : 068/28.60.91.

Ve 15 mai

Soirée des 100 jours

A Ath, à la Taverne «La Régence» à partir de 21H, grande soirée des 100 Jours avant la Ducasse.

Contact : 068/28.60.91.

Du ve 15 au di 17 mai

Amadeus

A Ath, au Palace, la Troupe du Huit présente «Amadeus» Le vendredi et le samedi à 20H, le dimanche à 16H.

Contact : 068/84.33.54.

Sa 16 et di 17 mai

Week-end en Normandie

Les Amis de la Nature organisent un week-end en Normandie. Marais Vernier. Déplacement en car. Prix : 75€.

Contact : 068/28.09.09.

Du sa 16 au di 24 mai

Exposition de dentelle

A Ath, à l'Hôtel de Ville, dans la salle des Pas Perdus, l'Atelier de Dentelle aux Fuseaux organise une exposition dans le cadre du 25^{ème} anniversaire de l'Atelier de Dentelle.

Contact : Madame Liduina Jaumotte.

Sa 16 mai

Barbecue

A Lanquesaint, à l'école des P'tits Loups.

La nuit des Arts Martiaux

A Ath, au hall du Ceva, le «Hap Ki Do Club Jhin de Ligne» organise la 2^{ème} édition de la nuit des arts martiaux.

Contact : Monsieur Serge Cnockaert :
0485/42.33.94.

Formation «Assertivité»

A Ath, sur le site du Château Burbant, la Jeune Chambre Economique Internationale organise une formation sur l'«Assertivité». Etre chaque jour soi-même, être en mesure d'exprimer ce que l'on est, ce que l'on aime, ce que l'on croit, ce que l'on pense, ce que l'on ressent, sans avoir peur et de façon légitime pour les personnes et l'environnement. C'est avoir confiance en soi, pour faire face aux situations de la vie, même les situations délicates, qui obligent parfois à prendre des positions fermes, voire impopulaires.

Participation aux frais : membre : 20€ et non membre : 30€.

Formateur : Madame Pauline Rysermans.

Contact : Madame Isabelle Bragard :
0477/700.673.

Conférence

A Ath, sur le site du château Burbant, dans l'auditorium Marion Coulon, à 15H, le Cercle Royal d'Histoire et d'Archéologie organise une conférence sur le thème «Paroles dans le vent. Insultes, injures et blasphèmes dans la châtellenie d'Ath» par Monsieur Adrien Dupont.

Contact : Madame Eve Jacobs :
068/26.92.31.

Di 17 mai

Discussion

A Ath, sur le site du château Burbant, la Commission Qualité de la Vie du Jardin de Pensées de la Maison Culturelle d'Ath, présente de 10H à 11H45, le sujet «La surconsommation des médicaments» par monsieur Jean-Pierre Genbauffe.

Contact : Monsieur Yvon André :
068/44.75.30.

Animations sur le site du Moulin de la Marquise

A Moulbaix, sur le site du Moulin de la Marquise, de 10H à 18H : marché campagnard, expositions, rassemblement de tracteurs anciens, visite guidée du Moulin. Possibilité de restauration.

Contact : Monsieur André Biltresse :
0478/366.363.

Campagnes citoyennes

A Ath, dans le Grand Salon de l'Hôtel de Ville, à 10H30, est organisée la clôture des Campagnes citoyennes.

Contact : Madame Cécile Carlier :
068/26.51.70.

Réunion philatélique

A l'école Georges Roland, de 9h à 11h30, réunion mensuelle du Cercle royal philatélique athois «Les Amis du Timbre». Carnets de choix, matériel philatélique, vente à prix net, informations, tombola gratuite, estimation de collections, jeux-concours, bibliothèque...

Contact : Xavier Godefroid
au 0477/733.541
ou xavier_godefroid@smspo.be.

Me 20 et je 21 mai

Sortilèges au Château 2009 : Sortilèges, Rue et Vous !

Le mercredi en soirée et le jeudi, jour de l'Ascension, un vent de Sortilèges soufflera sur la Cité des Géants. Pour la 21^{ème} édition du festival, un vent assez fort avec rafales de spectacles de rue, concerts, animations et surprises en tout genre est annoncé. Avec lui déferlera dans les rues et places publiques un flot de festivités gratuites, conviviales et accessibles aux petits et aux grands. Une programmation de RUE, pour VOUS !

Cette année, à l'occasion des 20 ans du festival et pour fêter les 30 ans de la Maison Culturelle d'Ath, cet événement incontournable se présentera sous une nouvelle forme : un grand spectacle nocturne intitulé «Vent de Lumières» avec travail pyrotechnique sur la Grand Place le mercredi soir et une journée entièrement dédiée aux Arts de la Rue, le jeudi.

Contact : Maison Culturelle d'Ath :
068/26.99.99.

Économisons l'énergie



Me 20 mai

Don de sang

A Ligne, aux écoles communales, de 16H30 à 19H, la Croix Rouge de Belgique organise un don de sang.

Contact : Madame Marie-Paule Augustyniak : 068/55.19.91.

Je 21 mai

Tournoi de Pétanque

A Ormeignies, à la salle Spoculo, «Ormeignies Pétanque Club» organise un tournoi en doublette formée. Jet du but : 14H30 précise. Prix spéciaux à l'occasion de l'Ascension.

Contact : Monsieur Michel Frédéric : 0478/41.02.47 ou 0476/21.60.46.

Sensibilisation à la problématique du diabète

A Ath, à l'Hôtel de Ville, sur le perron et dans la salle des Pas Perdus, les Amis Diabétiques du Hainaut Occidentale, en collaboration avec le R.H.M.S. La Madeleine, organisent une action de sensibilisation à la problématique du diabète avec test gratuit pour la population.

Contact : Monsieur Pierre Scutenaire.

Du ve 22 au lu 25 mai

Ducasse à l'Viole de Gibecq

Voir rubrique dans ma Ville

Ve 22 mai

12^{ème} Challenge Lessens – Verset

ISIÈRES – Ballodrome du Cambry à 16 h Balle pelote en catégorie minimes

Renseignements :
Edgard Herphelin 068/28.24.44
Patrick BAILLEUL : 0497/33.22.20

Sa 23 mai

Concours publics

A Ath, à l'Académie de Musique, dans la salle «Léon Dubois» à 9H et 14H30, concours de piano.

Contact : 068/84.14.37.

Concours publics

A Ath, à l'Académie de Musique, dans la classe de Madame Purser, à 9H30, concours de déclamation.

Contact : 068/84.14.37.

Fancy-fair

A Meslin-l'Évêque, aux écoles communales, l'Association des Parents d'Elèves organise une fancy-fair.

Contact : Madame Sylvie Debay.

Soirée « Scrabble »

A Ath, à la Maison Verte, les Amis de la Nature organisent une soirée scrabble. La partie débute à 19H30 et se déroule en 2 temps. La mi-temps pour vous restaurer. Prix : 1,30€ donnant droit à une tasse de café et ses douceurs.

Organisatrice : Nelly : 068/28.14.89
Contact : 068/28.09.09.

Tournoi de Pétanque

A Ormeignies, à la salle Spoculo, «Ormeignies Pétanque Club» organise un tournoi en doublette formée pour les vétérans de plus de 50 ans, à partir de 14h30.

Contact : Monsieur Michel Frédéric : 0478/41.02.47 ou 0476/21.60.46.

Di 24 mai

Randonnée

Les Amis de la Nature organisent une randonnée guidée par Madame Christiane Planchon : 068/65.77.01.

Contact : 068/28.09.09.

Ma 26 mai

Activités sportives

A Meslin-l'Évêque, au hall «la Couturelle» de 10H00 à 15H30, l'Association de Cercles Omnisports Adaptés organise un cours de badminton pour les foyers occupationnels.

Contact : Madame Yasmine Stievenard.

Me 27 mai

Activités sportives

A Meslin-l'Évêque, au hall «la Couturelle» de 13h30 à 16h30, l'Association de Cercles Omnisports Adaptés organise un cours de badminton pour les jeunes scolarisés.

Contact : Madame Yasmine Stievenard.

Concours publics

A Ath, à l'Académie de Musique, dans la classe de Madame Hallot, à 14H30, concours d'Art dramatique.

Contact : 068/84.14.37.

Du ve 29 au di 30 mai

14^{ème} Challenge «Pascal Jennebauffe»

Programme :

Vendredi 29 mai : 20H : 6^{ème} grand concours de manille avec 600€ de prix.

Samedi 30 mai : 9H : Matches de mini-foot des Poules avec 24 équipes.

Dimanche 31 mai :

10H00 : Matches de classement

18H00 : Match féminin

19H30 : Grande final

Tout le week-end : Barbecue, buvette et ambiance rouges assurés.

Une organisation du club du Standard de Ath «The Red Geants»

Contact : Monsieur Joël Deside : 0475/35.25.57. ou joel.deside@skynet.be ou encore www.standardath.be.

Ve 29 mai

Portes ouvertes

A Ath, à l'école Georges Roland, l'équipe éducative organise la Journée Portes Ouvertes, à partir de 16H00. Possibilité de rencontrer les enseignants et de voir les travaux effectués par les enfants.

Contact : Madame Kathleen Steelandt.

Sa 30 mai

Concours publics

A Ath, à l'Académie de Musique, dans la classe de Monsieur Dath, à 8H30, concours d'Art dramatique.

Contact : 068/84.14.37.

Concours publics

A Ath, à l'Académie de Musique, dans la salle « Léon Dubois » à 9H, concours de trompette, de trombone et de tuba.

Contact : 068/84.14.37.

Fancy-fair

A Mainvault, aux écoles communales, est organisée, de 10H45 à 18H30, une grande fancy-fair, avec stands tenus par les membres de l'association des parents «Dessine-moi mon école» spectacle et jeux sportifs pour les enfants et leurs parents.

Contact : Madame Frédérique Meulewaeter.

«Prix Guy Durant» de balle pelote

A Ath, sur la place du faubourg de Mons, dans le cadre des manifestations sportives de la ducasse à Baudets, est organisé le prix de balle pelote «Guy Durant».

Contact : Monsieur Philippe Durant : 0471/33.56.86.

Sa 30 et di 31 mai

Bouvignies – week-end de Pentecôte

A Bouvignies, aux écoles communales, «les Amis du Marais» organisent leur re-

AGENDA

pas de convivialité. Le samedi 30 sera servi le traditionnel cochon à la broche, ouverture des portes à partir de 18H.

Le dimanche 31 se déroulera une marche Adeps dès 7H. Départ dans la cour de l'école. Sur des parcours de 5, 15 et 20 km ; le petit parcours est prévu pour les personnes à mobilité réduite.

Petite restauration en permanence.

Contact : Monsieur Pierre Coquereau :
068/84.06.21.

Week-end à Paris

Les Amis de la Nature organisent un week-end à Paris. Déplacement en car. Prix : 80€.

Contact : 068/28.09.09.

Di 31 mai

Roberto Giordano

A Ath, au Palace, le Planning familial d'Ath organise à 18H00, un récital de piano de Roberto Giordano.

Contact : 068/269.999 ou
billet.mca@ath.be.

Repas annuel

A Ligne, aux écoles communales, le club de natation «les Marsouins» organise le repas annuel.

Contact : Monsieur Hugues Herman.

JUIN

Me 3 juin

Activités sportives

A Meslin-l'Évêque, au hall «la Couturelle» de 13H30 à 16H30, l'Association de Cercles Omnisports Adaptés organise un cours de tennis de table pour les jeunes scolarisés.

Contact : Madame Yasmine Stievenard.

Concours publics

A Ath, à l'Académie de Musique, dans la salle « Léon Dubois » à 17H, concours de saxophone.

Contact : 068/84.14.37.

Du ve 5 au ma 9 juin

Ducasse à Baudets 2009

Voir rubrique Dans ma Ville

Du ve 5 au ve 19 juin

Exposition photographique

A Ath, à la Maison de la Laïcité, Monsieur Guy Vanderdonck expose ses photos sur le thème «Promenades» Le vernissage

aura lieu le 5 juin à 20H00.

Contact : 068/45.64.92 ou laicite@ath.be

Ve 5 juin

Concours publics

A Ath, à l'Académie de Musique, dans la salle « Léon Dubois » à 16H00, concours de danse.

Contact : 068/84.14.37.

Repas

Les Amis de la Nature organisent un repas Fromage blanc – radis.

Contact : Yvon : 068/28.09.09.

Sa 6 juin

Concours publics

A Ath, à l'Académie de Musique, dans la salle « Léon Dubois » à 9H00, concours d'orgue.

Contact : 068/84.14.37.

Concours publics

A Ath, à l'Académie de Musique, dans la classe de Madame Purseur, à 8H30, concours d'Art dramatique.

Contact : 068/84.14.37.

Portes ouvertes

A Mainvault, aux écoles communales, l'équipe éducative organise les portes ouvertes et une fancy-fair à partir de 10H45.

Soirée «Whist»

A Ath, à la Maison Verte, les Amis de la Nature organisent une soirée whist, à partir de 20H00. Les tables seront formées sur place. Les manches seront jouées en 3 donnes et les annonces se feront à la couleur. Invitation cordiale à tous.

Organisateur :

Monsieur Daniel Hanuise : 068/28.52.55.
contact : 068/28.09.09.

Di 7 juin

Le circuit des 19 communes

A Ath, au hall du Ceva, «les Aiglons» organisent le Circuit des 19 Communes dans le cadre de l'opération «Ath, ville en fleurs».

Contact : Madame Monique Duriez.

Randonnée

Les Amis de la Nature organisent une demi journée de randonnée. Guide : André Degransart.

Contact : 068/28.09.09.

Journée églises ouvertes

A Ath, l'église Saint-Martin ouvre ses portes. À 10h, 11h, 14h et 15h: visites guidées de l'horloge du XV – XVI^{ème} siècle et du clocher sous la conduite des guides de l'Office du Tourisme. À 16H : concert de l'ensemble musical de cuivres du Pays-Vert, Direction : Michel Verheylewegen.

Prix : 2,50€ et gratuit pour les enfants de – 12 ans.

En partenariat avec la Ville d'Ath, le Musée des Géants et l'Office du Tourisme.

Contact : 068/26.51.70.

Lu 8 juin

Don de sang

A Ath, au home «la Roselle», de 15H à 18H30, la Croix Rouge de Belgique organise un don de sang.

Contact : Madame Marie-Paule Augustyniak : 068/55.19.91.

Randonnée «Pleine lune»

Les Amis de la Nature organisent une randonnée sous les rayons de la lune. Guide : Yvon.

Contact : 068/28.09.09.

Ma 9 juin

Activités sportives

A Meslin-l'Évêque, au hall «la Couturelle» de 10H00 à 15H30, l'Association de Cercles Omnisports Adaptés organise un cours de tennis de table pour les foyers occupationnels.

Contact : Madame Yasmine Stievenard.

Je 11 juin

Marche des géants

A Rebaix, sur le site du ballodrome, le club sportif des Heures Heureuses «les Géants», en collaboration avec la FEMA, le S.P.J., le service d'accompagnement Provincial, ainsi que le comité des parents et le personnel, organisent la première édition de la marche des Géants.

La marche est organisée sur des distances de 4, 7 et 10 km à partir du site du jeu de balle et cela à partir de 9H30. Les parcours sont sécurisés et accessibles aux moins valides. Possibilité de restauration sur place.

Après 13H, un après-midi dansant sera proposé au public présent sous chapiteau.

Contact : 068/28.00.15.

Ve 12 juin**Concours publics**

A Ath, à l'Académie de Musique, dans la salle « Léon Dubois » à 17H, concours de violoncelle.

Contact : 068/84.14.37.

Conférence sur le thème : «La culture de la tomate»

A Maffle, à la Maison du Peuple, le cercle horticole de Maffle «les loisirs des ouvriers» organise, à 19H30, une conférence par M. Hanotier sur le thème «La culture de la tomate»

Contact : Madame Josiane Lampe : 068/28.18.70.

Du ve 12 au di 14 juin**Ducasse des «P'tits Urchons»**

Voir rubrique Dans ma Ville

Sa 13 juin**Concours publics**

A Ath, à l'Académie de Musique, dans la classe de M. Massy, à 10H, concours d'Art dramatique.

Contact : 068/84.14.37.

Soirée « Scrabble »

A Ath, à la Maison Verte, les Amis de la Nature organisent une soirée scrabble. La partie débute à 19H30 et se déroule en 2 temps. La mi-temps pour vous restaurer. Prix : 1,30€ donnant droit à une tasse de café et ses douceurs.

Organisatrice : Nelly : 068/28.14.89
Contact : 068/28.09.09.

Tournoi de Pétanque

A Ormeignies, à la salle Spoculo, «Ormeignies Pétanque Club» organise un tournoi en doublette formée. Jet du but : 14H30 précise.

Contact : Monsieur Michel Frédéric : 0478/41.02.47 ou 0476/21.60.46.

Di 14 juin**Rallye Gastronomique du Pays Vert**

Les Amis de la Nature organisent le Rallye Gastronomique du Pays Vert.

Contact : 068/28.09.09.

Lu 15 juin**Concours publics**

A Ath, à l'Académie de Musique, dans la salle « Léon Dubois » à 17H, concours de percussions et de violon.

Contact : 068/84.14.37.

Exposition des travaux d'élèves

A Lanquesaint, à l'école des P'tits Loups.

Me 17 juin**Activités sportives**

A Meslin-l'Evêque, au hall «la Couturelle» de 13H30 à 16H30, l'Association de Cercles Omnisports Adaptés organise un cours de badminton pour les jeunes scolarisés.

Contact : Madame Yasmine Stievenard.

Slumdog millionnaire

A Ath, au cinéma l'Ecran, à 20H, dans le cadre des Mercredis du Cinéma, «Slumdog millionnaire» comédie dramatique de Danny Boyle. Les films sont proposés en version originale sous titrée en français. Prix : 5€, possibilité d'abonnement de 5 films pour 20€.

Contact : 068/26.99.99.

Je 18 juin**Concours publics**

A Ath, à l'Académie de Musique, dans la salle « Léon Dubois » à 17H, concours de chant.

Contact : 068/84.14.37.

Activités sportives

A Meslin-l'Evêque, au hall «la Couturelle» de 10H à 15H30, l'Association de Cercles Omnisports Adaptés organise un cours de foot en salle pour les foyers occupationnels.

Contact : Madame Yasmine Stievenard.

Du sa 20 au 27 juin**Voyage dans le Périgord**

Les Amis de la Nature organisent un voyage dans le Périgord. 1^{ère} semaine.

Contact : 068/28.09.09.

Sa 20 juin**1^{ère} Nocturne de l'Eté**

A Ath, dans les rues de la ville, les Amis du Quartier Saint-Julien organisent à partir de 18H00 et jusque minuit la 1^{ère} nocturne de l'été.

Tournoi de Pétanque

A Ormeignies, à la salle Spoculo, «Ormeignies Pétanque Club» organise un tournoi en doublette formée. Jet du but : 14H30 précise.

Contact : Monsieur Michel Frédéric : 0478/41.02.47 ou 0476/21.60.46.

Di 21 juin**Réunion philatélique**

A l'école Georges Roland, de 9h à 11h30, réunion mensuelle du Cercle royal philatélique athois «Les Amis du Timbre». Carnets de choix, matériel philatélique, vente à prix net, informations, tombola gratuite, estimation de collections, jeux-concours, bibliothèque... A 10H30 : grande vente aux enchères de cartes postales du cortège d'Ath.

Contact : Xavier Godefroid au 0477/733.541 ou xavier_godefroid@smspo.be.

Ma 23 juin**Don de sang**

A Rebaix, aux écoles communales, de 17H à 19H, la Croix Rouge de Belgique organise un don de sang.

Contact : Madame Marie-Paule Augustyniak : 068/55.19.91.

Me 24 juin**Fête scolaire**

A Ath, à l'école communale du faubourg de Mons, l'équipe éducative organise la fête scolaire. A 17H : remise des prix et à 19H : souper barbecue.

Contact et réservation : 068/84.01.89.

Du ve 26 au di 28 juin**Ducasse Saint-Pierre d'Ostiches**

Voir rubrique Dans ma Ville

27^{ème} Ducasse de Lorette – 25^{ème} anniversaire de Coupé

Voir rubrique Dans ma Ville

Du sa 27 juin au sa 4 juillet**Voyage dans le Périgord**

Les Amis de la Nature organisent un voyage dans le Périgord. 2^{ème} semaine.

Contact : 068/28.09.09.

Sa 27 juin**Remise des prix et souper**

A Rebaix, aux écoles communales.

Repas de fin d'année

A Meslin-l'Evêque, aux écoles communales, l'Association des Parents d'Elèves organise le repas de fin d'année.

Contact : Madame Sylvie Debay.

Di 28 juin

Remise de diplômes

A Ath, dans le Grand Salon de l'Hôtel de Ville, à 10H00, l'Académie de Musique organise la remise officielle des diplômes aux lauréats de l'Académie.

Contact : Monsieur Jean-Pierre Jorion : 068/84.14.37

Journée du Mouton

A Ath, au hall du Ceva, l'Association Provinciale des Eleveurs de Moutons du Hainaut et l'Association Hennuyère pour la Promotion du Secteur Ovin organisent la journée « Agneaux et Saveurs du terroir ».

Contact : ahpsa@hotmail.com et apeo.hainaut@hotmail.com.

JUILLET

Je 2 juillet

Tests de sirène autour d'entreprises Seveso :

La Direction Générale de la Sécurité civile du Service public fédéral Intérieur porte à la connaissance de la population que des opérations de tests des sirènes électroniques situées à proximité des entreprises Seveso sont régulièrement effectuées.

Ainsi, un test aura lieu ce jeudi, les sirènes seront actionnées entre 8H45 et 10H15. Cela se traduit par un son modulé strident qui est répété après une brève interruption. Un message parlé « signal d'essai » sera ensuite diffusé par les haut-parleurs de la sirène. Pas de panique donc !

Pour toute information : www.seveso.be

Ve 3 juillet

Don de sang

A Meslin-l'Évêque, aux écoles communales, de 16H30 à 19H00, la Croix Rouge de Belgique organise un don de sang.

Contact : Madame Marie-Paule Augustyniak : 068/55.19.91.

Du sa 4 au 11 juillet

Voyage dans le Périgord

Les Amis de la Nature organisent un voyage dans le Périgord. 3^{ème} semaine.

Contact : 068/28.09.09.

Lu 6 juillet

Don de sang

A Ath, au home « la Roselle », de 15H00 à 18H30, la Croix Rouge de Belgique organise un don de sang.

Contact : Madame Marie-Paule Augustyniak : 068/55.19.91.

Sa 11 juillet

Spaghetti géant

A Maffle, à la Maison du Peuple, le Comité de Soutien de l'Enfance d'Ath organise un Spaghetti géant à volonté, à partir de 19H00. Prix adulte : 10€ (apéritif et vodka offerts) ; prix enfant : 5€ ; gratuit pour les enfants de - de 6 ans. Ambiance musicale assurée par Alain Paradis, Jean-Paul Saussez, ...

Contact : Monsieur Jean-Paul Saussez : 0475/57.42.59 et Madame Françoise Voronine : 0472/41.86.06.

Di 12 juillet

Barbecue MR

A Ath, au hall du Ceva, la Section Local d'Ath du MR organise son barbecue annuel. Contact : Monsieur Christophe Degand.

Du lu 27 au je 30 juillet

Camps de vacances

A Isières, aux écoles communales, "Animation-génération-Isiéroises" organise un camps de vacances.

Contact: Madame Elodie Dubois: 0474/55.62.62.

Ostiches (Ath) - Samedi 4 et Dimanche 5 juillet 2009
C'EST LA FÊTE AU MOULIN
 Une organisation de l'A.S.B.L. des « Blancs Mongnîs »

Samedi dès 15 h :

- 1^{er} salon de la bière et des produits de bouche
- Concours de traction chevaline

Dimanche dès 10h :

- Visite du Blanc Moulin en activité
- Ferrage de chevaux dans la forge du village
- Pétrissage et cuisson du pain
- Cortège et exposition d'ancêtres de tracteurs agricoles et de tracteurs miniatures
- Fabrication du beurre
- Battage au fléau
- Exposition de photos et de peintures relatives à la vie rurale
- Vente ambulante de pains dans un char de boulanger
- Rhabillage d'une meule devant le moulin
- Bandage d'une roue par des maréchaux ferrants

- Torréfaction du café à l'ancienne
 - Circuit avec guide-nature
 - Marché artisanal et de produits du terroir
 - Démonstration de vieux métiers
 - Navettes gratuites avec chars et chevaux de labour et promenades à dos d'âne et de cheval
 - Démonstration d'énergies renouvelables
 - Dégustation de bières artisanales
 - Montgolfière
 - Feu d'artifices
 - Brocante sur la Place L'accès à toutes les animations est entièrement gratuit. (Sauf la visite du Moulin) Sans oublier, à partir de midi, le traditionnel jambon à la broche, pdt, crudités. (Prix : 13 euros)
- Réservations à la boulangerie E. BECQ, 068/64.62.45.

Chapiteau accessible toute la journée.
Sonorisation des sites assurée par Pierre Pollet

Ixina. La qualité, le prix.



Ma recette du bonheur



- Du sur-mesure
- Des cuisines équipées de très haute qualité
- Plus de 500 modèles
- Devis gratuit
- Une politique de prix nets
- 10 ans de garantie

IXINA ATH
Chaussée de Tournai, 206 A - 7801 Ath (Irchonwelz)
Tél. : 068/28.23.06

ixina[®]
Cuisine & Electro



LA NOUVELLE PEUGEOT 308 CC A découvrir dès le 16 mai

EURO NCAP PEUGEOT recommande TOTAL
Consommation mixte de 5,3 à 8,1 l/100 km - Emission CO₂ de 139 à 192 g/km. *En série ou en option selon version. †Disponibilité prioritaire à la sécurité.

Nouvelle
308 CC
S'OUVRIR À TOUTES LES SAISONS



PEUGEOT ATH AUTOMOBILES
CHAUSSEE DE BRUXELLES, 229

7800 ATH

TEL. 068 28 21 31

<http://vandecasteeleath.reseau.peugeot.be>



**OCCASIONS
DU LION**

Véhicules de qualité
sélectionnés

• 111 points contrôlés
techniquement

• Financement sur
mesure

• 5000 km ou 3 mois
sans frais*

• Jusqu'à 2 ans de
garantie
Kilométrage illimité*

• Peugeot Assistance
24/24 partout en
Europe*

• Véhicule de
remplacement*

• Tout un réseau à
votre service

• Satisfait ou
échangé*



LA RÉFÉRENCE EN OCCASION

VOUS PRÉSENTE SA GAMME D'OCCASIONS EXCLUSIVES :

VERY DIFFERENT CAR

Des occasions uniques. Sélectement éditorial. Un premier usage
raisonnable avec une offre financière
très intéressante.

Une garantie pièce et main d'œuvre de 2 ans
*
Une assistance routière de 2 ans



PEUGEOT 4007 PREMIUM 2.2 HDI 156 CV

BLEU ISTRIA - INTÉRIEUR CUIR & TISSU NOIR

PREMIÈRE IMMATRICULATION 07/2008

KILOMÈTRAGE 42 KM !

PRIX 24.950 € TVAC - GARANTIE & ASSISTANCE 2 ANS



60 X 506,9 €
SANS ACOMPTE
TAEG 6,99%

Lundi 18 mai 2009

ABM NEWS



BREF

LANTIN Un détenu trouvé mort dans sa cellule...

Le cadavre d'un détenu a été découvert, dimanche matin, dans une cellule de la prison de Lantini. Les conclusions de la mort de ce détenu de 40 ans de



Le parquet de Liège a nommé un médecin légiste sur les lieux, afin de déterminer la cause de la mort. Les conclusions définitives de ce médecin légiste ne sont pas encore connues, mais les premiers éléments dont disposent les enquêteurs laissent supposer que le quadragénaire aurait succombé à une overdose. (b)

Ath : ABM déclare la guerre aux primes d'assurance trop chères

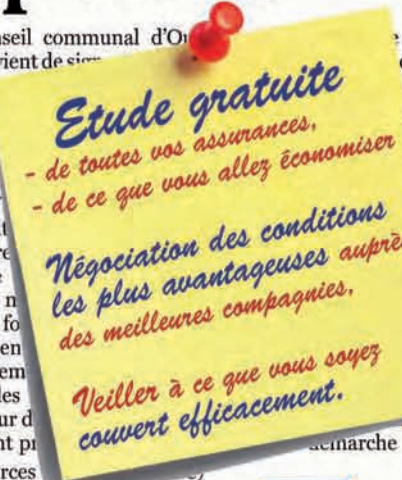
Le conseil communal d'Orpey vient de signer une convention avec le Service des Ressources humaines en vue de l'achat de voitures neuves. Les communes de Geer, Malmedy, Pepinster, Plombières et Visé ont déjà fait de même. Il s'agit de réduire les coûts de fourniture d'énergie (électricité et/ou gaz) en achetant en gros. Concrètement, les communes ont contacté les fournisseurs et leur demandé de leur proposer des tarifs préférentiels.

Le conseil communal d'Orpey vient de signer une convention avec le Service des Ressources humaines en vue de l'achat de voitures neuves. Les communes de Geer, Malmedy, Pepinster, Plombières et Visé ont déjà fait de même. Il s'agit de réduire les coûts de fourniture d'énergie (électricité et/ou gaz) en achetant en gros. Concrètement, les communes ont contacté les fournisseurs et leur demandé de leur proposer des tarifs préférentiels.

ou plusieurs communes au groupe de la Région wallonne, en charge de la fourniture d'énergie. Les communes intéressées ont demandé à ABM de leur proposer les meilleures conditions de négociation. ABM a travaillé avec les communes pour expliquer les avantages de son service et pour expliquer que le service est payante.

pour l'achat de voitures neuves. « En fait, nous avons créé un dossier sur le site www.gie.be et nous avons travaillé avec le dossier de la Région wallonne. C'est lui qui a créé le dossier et lancé le service. C'est lui qui a travaillé avec les fournisseurs et qui a obtenu une commission du fournisseur pour chaque contrat qu'il fait signer. » Le

de cuivre qui ont été achetés sur l'autoroute de l'Etat, à hauteur de 6 heures de vol, a été volé, a été retrouvé à bord d'un camion pris la fuite.



Christophe

Jennifer

Thierry

Marie

Séphanie

Richard

Olivier



Place de la Libération 12 - 7800 ATH - Tél 068/28 17 35 - Fax 068/57 08 51
www.abmulti.be - abm@portima.be